



Kvalitetsindex

Standard, handläggare

Utslussen Träningslägenheter

Rapport 2015-04-16



Tingsgatan 2A, 827 32 Ljusdal • 0651-160 40 • Fax: 0651-71 19 80 • info@ssil.se • www.ssil.se

Innehåll

SSIL Kvalitetsindex

- Strategi och metod
- Antal intervjuer, medelbetyg totalt samt på respektive fråga och antal bortfall
- Genomförda intervjuer

Strategi och metod

SSIL har arbetat med kvalitetsenkäter/intervjuer sedan 1999. På uppdrag av verksamheter har vi intervjuat ansvariga placerare med syfte att fånga upp synpunkter, erfarenheter och bedömningar av verksamheter.

Data och information samlas in genom telefonintervjuer med ansvarig placerare.

Ansvärig placerare, respondent, får svara på ett förutbestämt och enhetligt frågeformulär/enkät. Frågornas formulering redovisas i nästa avsnitt. Frågeformulär med beskrivning finns också att hämta på vår hemsida eller kan beställas direkt från oss.

Alla aktuella/pågående placeringar under den senaste 12-månaders perioden utgör underlaget för att genomföra intervjuerna. Det eventuella bortfall som blir orsakas av att ansvarig placerare har slutat eller bytt jobb och en ny person kanske inte har blivit tillräckligt insatt i placeringen för att kunna svara på frågorna vid intervjutillfället.

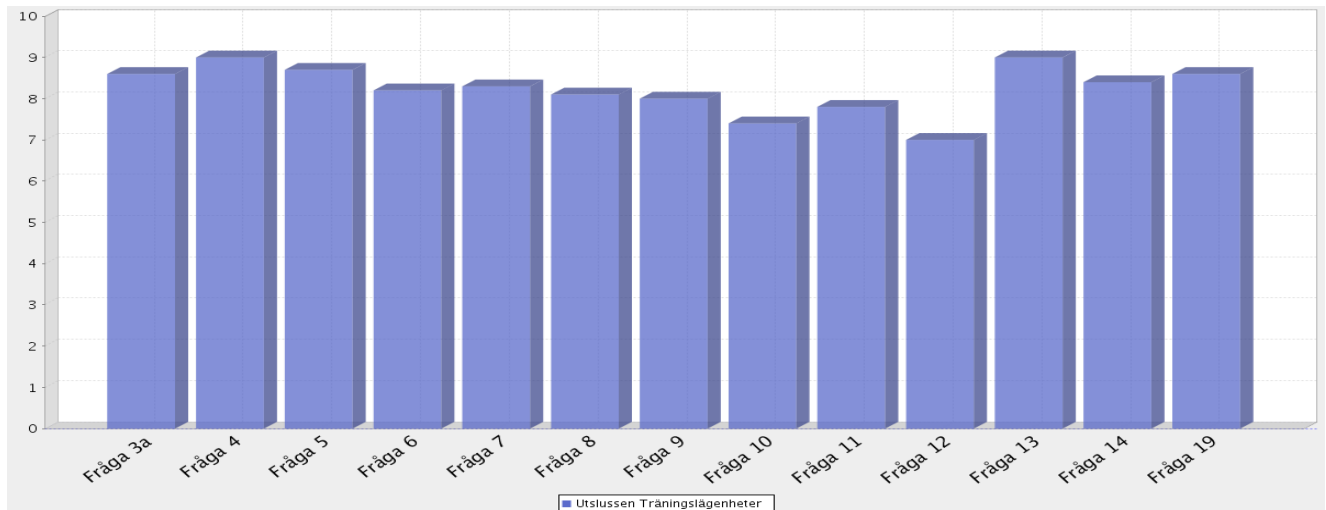
Genomförda intervjuer rapporteras löpande (om kund så önskar). När samtliga intervjuer har genomförts sammanställs hela rapporten. Till den bifogas en separat rapport med uppgifter om ev. bortfall.

Varje månad uppdateras jämförelsetalen.

SSIL

Utslussen Träningslägenheter

Medelbetyg totalt samt på respektive fråga



Aktuell verksamhet

Medelbetygen bygger på intervjuer genomförda: [2014-04-15 - 2015-04-15](#)

Antal intervjuer: [11](#)

Medelbetyg för samtliga frågor (av 10 möjliga): [8.2](#)

Antal bortfall: [2](#)

Fråga 3a. Information om verksamheten [8.6](#)

Fråga 4. Mottagande och introduktion [9.0](#)

Fråga 5. Verksamhetens arbete kring behandlingsplan [8.7](#)

Fråga 6. Verksamhetens omvårdnadsinsatser [8.2](#)

Fråga 7. Verksamhetens arbete med att motivera klienten [8.3](#)

Fråga 8. Social kontroll [8.1](#)

Fråga 9. Arbete och studier [8.0](#)

Fråga 10. Fritidsaktiviteter [7.4](#)

Fråga 11. Nätverksarbete [7.8](#)

Fråga 12. Uppföljning och rapportering kring klienten [7.0](#)

Fråga 13. Utslussning [9.0](#)

Fråga 14. Placeringens lämplighet [8.4](#)

Fråga 19. Helhetsbedömning [8.6](#)

Intervjuad

Salems kommun

C 136718 M 309960

PC 1705188 S 2

Intervjudatum 2015-04-15

Kommentar om intervjun:

Handläggaren som verksamheten uppgett hänvisade mig till den handläggare som hade hand om ärendet.

1. Är aktuell placering pågående i verksamheten just nu?

Ja. Placeringen är pågående sedan februari 2014.

2. Vilken typ av placering gäller det (familj, vuxen, barn, par, förälder och barn, akutplacering, behandling, utredning, vård etc.)?

Det är en SoL-placering för en ungdom.

3a. Om Du fick betygsätta den information som ni fick om verksamheten, innan ert beslut om placering, vilket betyg mellan 1 och 10 skulle Du då sätta, där 1 = mycket dåligt och 10 = bästa tänkbara?

Ingen kommentar.

Betyg

9

3b. Hur fick du kännedom om verksamheten (placeringservice, kollega, broschyr, utskick etc.)?

Jag fick kännedom om dem via internet och sedan så såg vi att vi hade avtal med dem.

4. Om Du fick betygsätta mottagande och introduktion av er klient, vilket betyg mellan 1 och 10 skulle Du då sätta, där 1 = mycket dåligt och 10 = bästa tänkbara?

Mottagandet och introduktionen var jättebra.

Betyg

10

Utslussen Träningslägenheter

5. Om Du fick betygsätta verksamhetens arbete kring klientens behandlingsplan (upprättande, revideringar, arbetet enligt denna plan etc.), vilket betyg mellan 1 och 10 skulle Du då sätta, där 1 = mycket dåligt och 10 = bästa tänkbara?

Ingen kommentar.

Betyg
10

6. Om Du fick betygsätta verksamhetens omvårdnadsinsatser gentemot klienten (kost, logi, dagliga rutiner etc.), vilket betyg mellan 1 och 10 skulle Du då sätta, där 1 = mycket dåligt och 10 = bästa tänkbara?

Ingen kommentar.

Betyg
9

7. Om Du fick betygsätta verksamhetens arbete med att motivera klienten till samverkan enligt den individuellt upprättade behandlingsplanen, vilket betyg mellan 1 och 10 skulle Du då sätta, där 1 = mycket dåligt och 10 = bästa tänkbara?

Ingen kommentar.

Betyg
9

8. Om Du fick betygsätta verksamhetens sociala kontroll av klienten (kontroll av destruktivt beteende, kriminalitet, missbruk och begränsning av rörelsefrihet), vilket betyg mellan 1 och 10 skulle Du då sätta, där 1 = mycket dåligt och 10 = bästa tänkbara?

Den kontroll som de har är bra.

Betyg
9

9. Om Du fick betygsätta möjligheten till arbete och studier för klienten, vilket betyg mellan 1 och 10 skulle Du då sätta, där 1 = mycket dåligt och 10 = bästa tänkbara?

Klienten studerar och det fungerar bra.

Betyg
9

10. Om Du fick betygsätta möjligheten till fritidsaktiviteter för klienten, vilket betyg mellan 1 och 10 skulle Du då sätta, där 1 = mycket dåligt och 10 = bästa tänkbara?

Det finns bra med möjligheter till fritidsaktiviteter.

Betyg
9

Utslussen Träningslägenheter

11. Om Du fick betygsätta verksamhetens arbete med klientens föräldrar/anhöriga (anhörigboende, umgängesmöjligheter och övrig kontakt), vilket betyg mellan 1 och 10 skulle Du då sätta, där 1 = mycket dåligt och 10 = bästa tänkbara?

De har ett bra arbete med anhöriga.

Betyg
9

12. Om Du fick betygsätta uppföljning och rapportering kring klienten från verksamhetens sida (regelbundna möten, muntlig information, skriftliga rapporter etc.), vilket betyg mellan 1 och 10 skulle Du då sätta, där 1 = mycket dåligt och 10 = bästa tänkbara?

Ingen kommentar.

Betyg
9

13. Om Du fick betygsätta verksamhetens planering och genomförande av utslussning av klienten, vilket betyg mellan 1 och 10 skulle Du då sätta, där 1 = mycket dåligt och 10 = bästa tänkbara?

Det är ej aktuellt med någon utslussning i dagsläget.

Betyg
-

14. Om Du fick betygsätta denna placering ifråga om hur väl den passade/matchade klienten, vilket betyg mellan 1 och 10 skulle Du då sätta, där 1 = mycket dåligt och 10 = bästa tänkbara?

Placeringen passar klienten väldigt bra.

Betyg
10

15. Skulle Du i ett liknande ärende rekommendera en placering inom samma verksamhet?

Ja.

16. Vilka anser Du är verksamhetens starkaste sidor?

Deras starka sidor är deras tydlighet och deras konstruktiva bemötande, de är väldigt klara och tydliga.

Utslussen Träningslägenheter

17. Vilka anser Du är verksamhetens svagaste sidor?

Jag har ej sett några svaga sidor hos dem.

18. Är det någon typ av tjänst eller kompetens som Du saknar hos den här verksamheten i samband med placeringar?

Nej.

19. Med utgångspunkt från Dina erfarenheter, vilket betyg mellan 1 och 10 skulle Du då ge verksamheten som en helhetsbedömning, där 1 = mycket dåligt och 10 = bästa tänkbara?

Ingen kommentar.

Betyg
9

Övriga kommentarer och synpunkter

Inga övriga kommentarer.

Intervjuad

Uppsala Kommun

C 682289 M 309705

PC 1705188 S 2

Intervjudatum 2015-04-13

Kommentar om intervjun:

1. Är aktuell placering pågående i verksamheten just nu?

Ja. Placeringen är pågående sedan maj 2014.

2. Vilken typ av placering gäller det (familj, vuxen, barn, par, förälder och barn, akutplacering, behandling, utredning, vård etc.)?

Det är en SoL-placering för en ungdom.

3a. Om Du fick betygsätta den information som ni fick om verksamheten, innan ert beslut om placering, vilket betyg mellan 1 och 10 skulle Du då sätta, där 1 = mycket dåligt och 10 = bästa tänkbara?

Betyg

-

Jag har tidigare kännedom om dem, så det kan jag ej betygsätta.

3b. Hur fick du kännedom om verksamheten (placeringservice, kollega, broschyr, utskick etc.)?

Jag fick kännedom om dem via en kollega.

4. Om Du fick betygsätta mottagande och introduktion av er klient, vilket betyg mellan 1 och 10 skulle Du då sätta, där 1 = mycket dåligt och 10 = bästa tänkbara?

Betyg

9

Mottagandet och introduktionen var bra.

Utslussen Träningslägenheter

5. Om Du fick betygsätta verksamhetens arbete kring klientens behandlingsplan (upprättande, revideringar, arbetet enligt denna plan etc.), vilket betyg mellan 1 och 10 skulle Du då sätta, där 1 = mycket dåligt och 10 = bästa tänkbara?

Betyg

9

Arbetet med klienten är bra.

6. Om Du fick betygsätta verksamhetens omvårdnadsinsatser gentemot klienten (kost, logi, dagliga rutiner etc.), vilket betyg mellan 1 och 10 skulle Du då sätta, där 1 = mycket dåligt och 10 = bästa tänkbara?

Betyg

-

Det är ej aktuellt på det sättet, det är ett kontaktmannaskap.

7. Om Du fick betygsätta verksamhetens arbete med att motivera klienten till samverkan enligt den individuellt upprättade behandlingsplanen, vilket betyg mellan 1 och 10 skulle Du då sätta, där 1 = mycket dåligt och 10 = bästa tänkbara?

Betyg

9

Deras arbete att motivera klienten är bra.

8. Om Du fick betygsätta verksamhetens sociala kontroll av klienten (kontroll av destruktivt beteende, kriminalitet, missbruk och begränsning av rörelsefrihet), vilket betyg mellan 1 och 10 skulle Du då sätta, där 1 = mycket dåligt och 10 = bästa tänkbara?

Betyg

9

De utför ej de testerna utan de följer med klienten i fråga när personen ska göra det.

9. Om Du fick betygsätta möjligheten till arbete och studier för klienten, vilket betyg mellan 1 och 10 skulle Du då sätta, där 1 = mycket dåligt och 10 = bästa tänkbara?

Betyg

-

Klienten har arbete via annan verksamhet, så det kan jag ej betygsätta.

10. Om Du fick betygsätta möjligheten till fritidsaktiviteter för klienten, vilket betyg mellan 1 och 10 skulle Du då sätta, där 1 = mycket dåligt och 10 = bästa tänkbara?

Betyg

-

Det är ej aktuellt.

Utslussen Träningslägenheter

11. Om Du fick betygsätta verksamhetens arbete med klientens föräldrar/anhöriga (anhörigboende, umgängesmöjligheter och övrig kontakt), vilket betyg mellan 1 och 10 skulle Du då sätta, där 1 = mycket dåligt och 10 = bästa tänkbara?

Nätverksarbetet är bra.

Betyg

9

12. Om Du fick betygsätta uppföljning och rapportering kring klienten från verksamhetens sida (regelbundna möten, muntlig information, skriftliga rapporter etc.), vilket betyg mellan 1 och 10 skulle Du då sätta, där 1 = mycket dåligt och 10 = bästa tänkbara?

Uppföljning och rapportering är bra.

Betyg

9

13. Om Du fick betygsätta verksamhetens planering och genomförande av utslussning av klienten, vilket betyg mellan 1 och 10 skulle Du då sätta, där 1 = mycket dåligt och 10 = bästa tänkbara?

Det finns en bra planering för utslussning och det är på gång nu.

Betyg

9

14. Om Du fick betygsätta denna placering ifråga om hur väl den passade/matchade klienten, vilket betyg mellan 1 och 10 skulle Du då sätta, där 1 = mycket dåligt och 10 = bästa tänkbara?

Jag tycker att placeringen passar klienten bra.

Betyg

9

15. Skulle Du i ett liknande ärende rekommendera en placering inom samma verksamhet?

Ja. Absolut!

16. Vilka anser Du är verksamhetens starkaste sidor?

Deras starka sidor är att de är tillgängliga och duktiga.

Utslussen Träningslägenheter

17. Vilka anser Du är verksamhetens svagaste sidor?

Jag kan ej svara på den frågan.

18. Är det någon typ av tjänst eller kompetens som Du saknar hos den här verksamheten i samband med placeringar?

Jag kan ej svara på den frågan.

19. Med utgångspunkt från Dina erfarenheter, vilket betyg mellan 1 och 10 skulle Du då ge verksamheten som en helhetsbedömning, där 1 = mycket dåligt och 10 = bästa tänkbara?

Ingen kommentar.

Betyg

10

Övriga kommentarer och synpunkter

Inga övriga kommentarer.

Intervjuad

Uppsala Kommun

C 682289 M 307150

PC 1705188 S 2

Intervjudatum 2015-03-12

Kommentar om intervjun:

1. Är aktuell placering pågående i verksamheten just nu?

Ja. Placeringen är pågående sedan oktober 2014.

2. Vilken typ av placering gäller det (familj, vuxen, barn, par, förälder och barn, akutplacering, behandling, utredning, vård etc.)?

Det är en SoL-placering för en ungdom.

3a. Om Du fick betygsätta den information som ni fick om verksamheten, innan ert beslut om placering, vilket betyg mellan 1 och 10 skulle Du då sätta, där 1 = mycket dåligt och 10 = bästa tänkbara?

Ingen kommentar.

Betyg

10

3b. Hur fick du kännedom om verksamheten (placeringservice, kollega, broschyr, utskick etc.)?

Jag minns ej riktigt hur jag fick kännedom om dem, men jag tror att det var via min chef.

4. Om Du fick betygsätta mottagande och introduktion av er klient, vilket betyg mellan 1 och 10 skulle Du då sätta, där 1 = mycket dåligt och 10 = bästa tänkbara?

Mottagandet och introduktionen var bra.

Betyg

9

Utslussen Träningslägenheter

5. Om Du fick betygsätta verksamhetens arbete kring klientens behandlingsplan (upprättande, revideringar, arbetet enligt denna plan etc.), vilket betyg mellan 1 och 10 skulle Du då sätta, där 1 = mycket dåligt och 10 = bästa tänkbara?

De följer den planering som finns för klienten väldigt bra.

Betyg
10

6. Om Du fick betygsätta verksamhetens omvårdnadsinsatser gentemot klienten (kost, logi, dagliga rutiner etc.), vilket betyg mellan 1 och 10 skulle Du då sätta, där 1 = mycket dåligt och 10 = bästa tänkbara?

Jag vet ej hur omvårdnadsinsatserna ser ut, så det har jag svårt att bedöma.

Betyg
-

7. Om Du fick betygsätta verksamhetens arbete med att motivera klienten till samverkan enligt den individuellt upprättade behandlingsplanen, vilket betyg mellan 1 och 10 skulle Du då sätta, där 1 = mycket dåligt och 10 = bästa tänkbara?

Det är en svår klient och det har ej gått så bra, de har ej lyckas. Det kan vara ett bättre arbete kring motivationen och övertyga klienten på ett bra sätt. Och kanske utbilda personalen mer kring det.

Betyg
5

8. Om Du fick betygsätta verksamhetens sociala kontroll av klienten (kontroll av destruktivt beteende, kriminalitet, missbruk och begränsning av rörelsefrihet), vilket betyg mellan 1 och 10 skulle Du då sätta, där 1 = mycket dåligt och 10 = bästa tänkbara?

Klienten lämnar urinprover.

Betyg
10

9. Om Du fick betygsätta möjligheten till arbete och studier för klienten, vilket betyg mellan 1 och 10 skulle Du då sätta, där 1 = mycket dåligt och 10 = bästa tänkbara?

De har hjälpt klienten att söka praktikplatser och det finns mycket förslag. Men klienten är ej särskild motiverad så det brister där.

Betyg
10

10. Om Du fick betygsätta möjligheten till fritidsaktiviteter för klienten, vilket betyg mellan 1 och 10 skulle Du då sätta, där 1 = mycket dåligt och 10 = bästa tänkbara?

Jag vet ej hur det ser ut med fritidsaktiviteter. Så det kan jag ej svara på.

Betyg
-

Utslussen Träningslägenheter

11. Om Du fick betygsätta verksamhetens arbete med klientens föräldrar/anhöriga (anhörigboende, umgängesmöjligheter och övrig kontakt), vilket betyg mellan 1 och 10 skulle Du då sätta, där 1 = mycket dåligt och 10 = bästa tänkbara?

Betyg
-

Klienten är myndig så det är ej aktuellt med något nätverksarbete på det sättet, så det kan jag ej svara på.

12. Om Du fick betygsätta uppföljning och rapportering kring klienten från verksamhetens sida (regelbundna möten, muntlig information, skriftliga rapporter etc.), vilket betyg mellan 1 och 10 skulle Du då sätta, där 1 = mycket dåligt och 10 = bästa tänkbara?

Betyg
10

De skickar regelbundna skriftliga rapporter och det är bra.

13. Om Du fick betygsätta verksamhetens planering och genomförande av utslussning av klienten, vilket betyg mellan 1 och 10 skulle Du då sätta, där 1 = mycket dåligt och 10 = bästa tänkbara?

Betyg
-

Det är ej aktuellt med någon utslussning i dagsläget.

14. Om Du fick betygsätta denna placering ifråga om hur väl den passade/matchade klienten, vilket betyg mellan 1 och 10 skulle Du då sätta, där 1 = mycket dåligt och 10 = bästa tänkbara?

Betyg
10

Ingen kommentar.

15. Skulle Du i ett liknande ärende rekommendera en placering inom samma verksamhet?

Ja. Absolut!

16. Vilka anser Du är verksamhetens starkaste sidor?

Deras starka sidor är att de följer den planering som vi gör och de skickar rapporter i tid. De är väldigt noggranna i sitt arbete och de bryr sig verkligen.

Utslussen Träningslägenheter

17. Vilka anser Du är verksamhetens svagaste sidor?

Deras förbättringsområden är motivationsarbetet.

18. Är det någon typ av tjänst eller kompetens som Du saknar hos den här verksamheten i samband med placeringar?

Nej, ej något som jag har märkt av.

19. Med utgångspunkt från Dina erfarenheter, vilket betyg mellan 1 och 10 skulle Du då ge verksamheten som en helhetsbedömning, där 1 = mycket dåligt och 10 = bästa tänkbara?

Ingen kommentar.

Betyg

9

Övriga kommentarer och synpunkter

Inga övriga kommentarer.

Intervjuad

Uppsala Kommun

C 682289 M 306305

PC 1705188 S 2

Intervjudatum 2015-03-03

Kommentar om intervjun:

1. Är aktuell placering pågående i verksamheten just nu?

Nej. Placeringen avslutades i december 2014.

2. Vilken typ av placering gäller det (familj, vuxen, barn, par, förälder och barn, akutplacering, behandling, utredning, vård etc.)?

Det var en SoL-placering för en ung vuxen.

3a. Om Du fick betygsätta den information som ni fick om verksamheten, innan ert beslut om placering, vilket betyg mellan 1 och 10 skulle Du då sätta, där 1 = mycket dåligt och 10 = bästa tänkbara?

Betyg

8

Den information som jag hade om den innan var bra.

3b. Hur fick du kännedom om verksamheten (placeringservice, kollega, broschyr, utskick etc.)?

Det är många år sedan jag fick kännedom om dem, det var då via deras chef som ringde till oss.

4. Om Du fick betygsätta mottagande och introduktion av er klient, vilket betyg mellan 1 och 10 skulle Du då sätta, där 1 = mycket dåligt och 10 = bästa tänkbara?

Betyg

8

Mottagandet och introduktionen var bra.

Utslussen Träningslägenheter

5. Om Du fick betygsätta verksamhetens arbete kring klientens behandlingsplan (upprättande, revideringar, arbetet enligt denna plan etc.), vilket betyg mellan 1 och 10 skulle Du då sätta, där 1 = mycket dåligt och 10 = bästa tänkbara?

Under de förutsättningar som fanns så jobbade de bra med klienten, det var ej en lätt person.

Betyg
8

6. Om Du fick betygsätta verksamhetens omvårdnadsinsatser gentemot klienten (kost, logi, dagliga rutiner etc.), vilket betyg mellan 1 och 10 skulle Du då sätta, där 1 = mycket dåligt och 10 = bästa tänkbara?

Omvårdnadsinsatserna var bra.

Betyg
8

7. Om Du fick betygsätta verksamhetens arbete med att motivera klienten till samverkan enligt den individuellt upprättade behandlingsplanen, vilket betyg mellan 1 och 10 skulle Du då sätta, där 1 = mycket dåligt och 10 = bästa tänkbara?

De gjorde så gott de kunde utifrån de förutsättningar som fanns.

Betyg
8

8. Om Du fick betygsätta verksamhetens sociala kontroll av klienten (kontroll av destruktivt beteende, kriminalitet, missbruk och begränsning av rörelsefrihet), vilket betyg mellan 1 och 10 skulle Du då sätta, där 1 = mycket dåligt och 10 = bästa tänkbara?

Klienten själv medverkade ej i det, men de gjorde så gott de kunde utifrån den situation som var.

Betyg
7

9. Om Du fick betygsätta möjligheten till arbete och studier för klienten, vilket betyg mellan 1 och 10 skulle Du då sätta, där 1 = mycket dåligt och 10 = bästa tänkbara?

Klienten hade en praktik, men det var bristande motivation hos klienten.

Betyg
7

10. Om Du fick betygsätta möjligheten till fritidsaktiviteter för klienten, vilket betyg mellan 1 och 10 skulle Du då sätta, där 1 = mycket dåligt och 10 = bästa tänkbara?

Klienten styrde fritidsaktiviteter själv, så det kan jag ej svara på.

Betyg
-

Utslussen Träningslägenheter

11. Om Du fick betygsätta verksamhetens arbete med klientens föräldrar/anhöriga (anhörigboende, umgängesmöjligheter och övrig kontakt), vilket betyg mellan 1 och 10 skulle Du då sätta, där 1 = mycket dåligt och 10 = bästa tänkbara?

Betyg
-

Det var en självständig ungdom och denne ville ej ha någon kontakt på det sättet. Så det kan jag ej betygsätta det.

12. Om Du fick betygsätta uppföljning och rapportering kring klienten från verksamhetens sida (regelbundna möten, muntlig information, skriftliga rapporter etc.), vilket betyg mellan 1 och 10 skulle Du då sätta, där 1 = mycket dåligt och 10 = bästa tänkbara?

Betyg
7

Jag var nöjd med uppföljning och rapporteringen, men man kan alltid önska mer.

13. Om Du fick betygsätta verksamhetens planering och genomförande av utslussning av klienten, vilket betyg mellan 1 och 10 skulle Du då sätta, där 1 = mycket dåligt och 10 = bästa tänkbara?

Betyg
-

Det blev ingen utslussning för att klienten valde själv att avsluta insatsen.

14. Om Du fick betygsätta denna placering ifråga om hur väl den passade/matchade klienten, vilket betyg mellan 1 och 10 skulle Du då sätta, där 1 = mycket dåligt och 10 = bästa tänkbara?

Betyg
5

Ingen kommentar.

15. Skulle Du i ett liknande ärende rekommendera en placering inom samma verksamhet?

Ja.

16. Vilka anser Du är verksamhetens starkaste sidor?

Deras starka sidor är att de har en flexibilitet och de är lätt tillgängliga.

Utslussen Träningslägenheter

17. Vilka anser Du är verksamhetens svagaste sidor?

Jag har ej sett några svaga sidor hos dem.

18. Är det någon typ av tjänst eller kompetens som Du saknar hos den här verksamheten i samband med placeringar?

Det hade varit bra om de hade en psykolog kopplad till sig.

19. Med utgångspunkt från Dina erfarenheter, vilket betyg mellan 1 och 10 skulle Du då ge verksamheten som en helhetsbedömning, där 1 = mycket dåligt och 10 = bästa tänkbara?

Ingen kommentar.

Betyg
8

Övriga kommentarer och synpunkter

Inga övriga kommentarer.

Intervjuad

Lycksele kommun

C 127227 M 306269

PC 1705188 S 2

Intervjudatum 2015-03-02

Kommentar om intervjun:

1. Är aktuell placering pågående i verksamheten just nu?

Ja. Placeringen är pågående sedan december 2014.

2. Vilken typ av placering gäller det (familj, vuxen, barn, par, förälder och barn, akutplacering, behandling, utredning, vård etc.)?

Det är en LVU-placering.

3a. Om Du fick betygsätta den information som ni fick om verksamheten, innan ert beslut om placering, vilket betyg mellan 1 och 10 skulle Du då sätta, där 1 = mycket dåligt och 10 = bästa tänkbara?

Betyg

7

Ingen kommentar.

3b. Hur fick du kännedom om verksamheten (placeringservice, kollega, broschyr, utskick etc.)?

Jag fick kännedom om dem genom Utslussen Vård och Behandling.

4. Om Du fick betygsätta mottagande och introduktion av er klient, vilket betyg mellan 1 och 10 skulle Du då sätta, där 1 = mycket dåligt och 10 = bästa tänkbara?

Betyg

-

Jag var ej med på mottagandet på grund av avståndet, så det kan jag ej svara på.

Utslussen Träningslägenheter

5. Om Du fick betygsätta verksamhetens arbete kring klientens behandlingsplan (upprättande, revideringar, arbetet enligt denna plan etc.), vilket betyg mellan 1 och 10 skulle Du då sätta, där 1 = mycket dåligt och 10 = bästa tänkbara?

Arbetet med klienten var bra. Men jag önskar att få mer information om hur det går.

Betyg

8

6. Om Du fick betygsätta verksamhetens omvårdnadsinsatser gentemot klienten (kost, logi, dagliga rutiner etc.), vilket betyg mellan 1 och 10 skulle Du då sätta, där 1 = mycket dåligt och 10 = bästa tänkbara?

Ingen kommentar.

Betyg

8

7. Om Du fick betygsätta verksamhetens arbete med att motivera klienten till samverkan enligt den individuellt upprättade behandlingsplanen, vilket betyg mellan 1 och 10 skulle Du då sätta, där 1 = mycket dåligt och 10 = bästa tänkbara?

Ingen kommentar.

Betyg

9

8. Om Du fick betygsätta verksamhetens sociala kontroll av klienten (kontroll av destruktivt beteende, kriminalitet, missbruk och begränsning av rörelsefrihet), vilket betyg mellan 1 och 10 skulle Du då sätta, där 1 = mycket dåligt och 10 = bästa tänkbara?

Ingen kommentar.

Betyg

8

9. Om Du fick betygsätta möjligheten till arbete och studier för klienten, vilket betyg mellan 1 och 10 skulle Du då sätta, där 1 = mycket dåligt och 10 = bästa tänkbara?

Klienten studerar och det fungerar bra.

Betyg

10

10. Om Du fick betygsätta möjligheten till fritidsaktiviteter för klienten, vilket betyg mellan 1 och 10 skulle Du då sätta, där 1 = mycket dåligt och 10 = bästa tänkbara?

De skulle kunna ge mig mer information kring det.

Betyg

7

Utslussen Träningslägenheter

11. Om Du fick betygsätta verksamhetens arbete med klientens föräldrar/anhöriga (anhörigboende, umgängesmöjligheter och övrig kontakt), vilket betyg mellan 1 och 10 skulle Du då sätta, där 1 = mycket dåligt och 10 = bästa tänkbara?

Det är ej aktuellt med något nätverksarbete för klienten.

Betyg
-

12. Om Du fick betygsätta uppföljning och rapportering kring klienten från verksamhetens sida (regelbundna möten, muntlig information, skriftliga rapporter etc.), vilket betyg mellan 1 och 10 skulle Du då sätta, där 1 = mycket dåligt och 10 = bästa tänkbara?

De kan vara mer information till mig och att det är mer kontinuitet att lämna information själv till mig, det är deras ansvar mer.

Betyg
6

13. Om Du fick betygsätta verksamhetens planering och genomförande av utslussning av klienten, vilket betyg mellan 1 och 10 skulle Du då sätta, där 1 = mycket dåligt och 10 = bästa tänkbara?

Det finns en bra planering för utslussningen.

Betyg
9

14. Om Du fick betygsätta denna placering ifråga om hur väl den passade/matchade klienten, vilket betyg mellan 1 och 10 skulle Du då sätta, där 1 = mycket dåligt och 10 = bästa tänkbara?

Ingen kommentar.

Betyg
9

15. Skulle Du i ett liknande ärende rekommendera en placering inom samma verksamhet?

Ja.

16. Vilka anser Du är verksamhetens starkaste sidor?

Deras starka sidor är att de är bra på att möta klienten där denne befinner sig.

Utslussen Träningslägenheter

17. Vilka anser Du är verksamhetens svagaste sidor?

Deras förbättringsområden är att ha lite mer kontakt med den ansvarige socialsekreteraren.

18. Är det någon typ av tjänst eller kompetens som Du saknar hos den här verksamheten i samband med placeringar?

Nej.

19. Med utgångspunkt från Dina erfarenheter, vilket betyg mellan 1 och 10 skulle Du då ge verksamheten som en helhetsbedömning, där 1 = mycket dåligt och 10 = bästa tänkbara?

Ingen kommentar.

Betyg

8

Övriga kommentarer och synpunkter

Inga övriga kommentarer.

Intervjuad

Enköpings kommun

C 150460 M 306112

PC 1705188 S 2

Intervjudatum 2015-02-27

Kommentar om intervjun:

1. Är aktuell placering pågående i verksamheten just nu?

Ja. Placeringen påbörjades i oktober 2014.

2. Vilken typ av placering gäller det (familj, vuxen, barn, par, förälder och barn, akutplacering, behandling, utredning, vård etc.)?

Det är en SoL-placering för ungdom.

3a. Om Du fick betygsätta den information som ni fick om verksamheten, innan ert beslut om placering, vilket betyg mellan 1 och 10 skulle Du då sätta, där 1 = mycket dåligt och 10 = bästa tänkbara?

Ingen kommentar.

Betyg

9

3b. Hur fick du kännedom om verksamheten (placeringservice, kollega, broschyr, utskick etc.)?

Jag hittade dem på internet.

4. Om Du fick betygsätta mottagande och introduktion av er klient, vilket betyg mellan 1 och 10 skulle Du då sätta, där 1 = mycket dåligt och 10 = bästa tänkbara?

Mottagandet och introduktionen var jättebra. Det var informativt och ett vänligt bemötande.

Betyg

9

Utslussen Träningslägenheter

5. Om Du fick betygsätta verksamhetens arbete kring klientens behandlingsplan (upprättande, revideringar, arbetet enligt denna plan etc.), vilket betyg mellan 1 och 10 skulle Du då sätta, där 1 = mycket dåligt och 10 = bästa tänkbara?

Arbetet med klienten är bra och de följer den behandlingsplan som finns.

Betyg

9

6. Om Du fick betygsätta verksamhetens omvårdnadsinsatser gentemot klienten (kost, logi, dagliga rutiner etc.), vilket betyg mellan 1 och 10 skulle Du då sätta, där 1 = mycket dåligt och 10 = bästa tänkbara?

Omvårdnadsinsatserna är mycket bra.

Betyg

9

7. Om Du fick betygsätta verksamhetens arbete med att motivera klienten till samverkan enligt den individuellt upprättade behandlingsplanen, vilket betyg mellan 1 och 10 skulle Du då sätta, där 1 = mycket dåligt och 10 = bästa tänkbara?

Både vi och barnet är nöjd med deras motivationsarbete.

Betyg

9

8. Om Du fick betygsätta verksamhetens sociala kontroll av klienten (kontroll av destruktivt beteende, kriminalitet, missbruk och begränsning av rörelsefrihet), vilket betyg mellan 1 och 10 skulle Du då sätta, där 1 = mycket dåligt och 10 = bästa tänkbara?

Det är ej aktuellt med någon sådan kontroll.

Betyg

-

9. Om Du fick betygsätta möjligheten till arbete och studier för klienten, vilket betyg mellan 1 och 10 skulle Du då sätta, där 1 = mycket dåligt och 10 = bästa tänkbara?

Klienten går i skolan på gymnasiet.

Betyg

9

10. Om Du fick betygsätta möjligheten till fritidsaktiviteter för klienten, vilket betyg mellan 1 och 10 skulle Du då sätta, där 1 = mycket dåligt och 10 = bästa tänkbara?

De är väldigt behjälplig med fritidsaktiviteter. Det är en ny stad för klienten och verksamheten möter upp det bra.

Betyg

9

Utslussen Träningslägenheter

11. Om Du fick betygsätta verksamhetens arbete med klientens föräldrar/anhöriga (anhörigboende, umgängesmöjligheter och övrig kontakt), vilket betyg mellan 1 och 10 skulle Du då sätta, där 1 = mycket dåligt och 10 = bästa tänkbara?

Betyg
-

Det är ett ensamkommande barn, så det är ej aktuellt med något nätverksarbete på det sättet. Nätverket som finns är mer med godeman, socialtjänsten och personalen, så det kan jag ej betygsätta.

12. Om Du fick betygsätta uppföljning och rapportering kring klienten från verksamhetens sida (regelbundna möten, muntlig information, skriftliga rapporter etc.), vilket betyg mellan 1 och 10 skulle Du då sätta, där 1 = mycket dåligt och 10 = bästa tänkbara?

Betyg
7

Jag har inte fått några skriftliga rapporter, men jag har ej krävt det heller. Det har varit muntlig information telefonvis om det har uppstått något.

13. Om Du fick betygsätta verksamhetens planering och genomförande av utslussning av klienten, vilket betyg mellan 1 och 10 skulle Du då sätta, där 1 = mycket dåligt och 10 = bästa tänkbara?

Betyg
-

Det är ej aktuellt med någon utslussning.

14. Om Du fick betygsätta denna placering ifråga om hur väl den passade/matchade klienten, vilket betyg mellan 1 och 10 skulle Du då sätta, där 1 = mycket dåligt och 10 = bästa tänkbara?

Betyg
9

Ingen kommentar.

15. Skulle Du i ett liknande ärende rekommendera en placering inom samma verksamhet?

Ja, absolut!

16. Vilka anser Du är verksamhetens starkaste sidor?

Deras starka sidor är att de jobbar mycket med att klienten ska bli självständig och är behjälplig.

Utslussen Träningslägenheter

17. Vilka anser Du är verksamhetens svagaste sidor?

Jag har ej sett några svaga sidor hos dem. De motsvarar mina förväntningar.

18. Är det någon typ av tjänst eller kompetens som Du saknar hos den här verksamheten i samband med placeringar?

Nej, jag saknar inte något hos dem! Verksamheten har en bra erfarenhet och det är ej något som jag efterfrågar.

19. Med utgångspunkt från Dina erfarenheter, vilket betyg mellan 1 och 10 skulle Du då ge verksamheten som en helhetsbedömning, där 1 = mycket dåligt och 10 = bästa tänkbara?

Ingen kommentar.

Betyg
9

Övriga kommentarer och synpunkter

Inga övriga kommentarer.

Intervjuad

Uppsala Kommun

C 682289 M 288134

PC 1705188 S 2

Intervjudatum 2014-06-17

Kommentar om intervjun:

1. Är aktuell placering pågående i verksamheten just nu?

Nej. Placeringen är avslutad i maj 2014.

2. Vilken typ av placering gäller det (familj, vuxen, barn, par, förälder och barn, akutplacering, behandling, utredning, vård etc.)?

Det var en utslusningsplacering enligt SoL för en ungdom.

3a. Om Du fick betygsätta den information som ni fick om verksamheten, innan ert beslut om placering, vilket betyg mellan 1 och 10 skulle Du då sätta, där 1 = mycket dåligt och 10 = bästa tänkbara?

Betyg

9

Informationen var mycket bra och jag hade även tidigare kännedom.

3b. Hur fick du kännedom om verksamheten (placeringservice, kollega, broschyr, utskick etc.)?

Jag fick kännedom om verksamheten genom kollegor.

4. Om Du fick betygsätta mottagande och introduktion av er klient, vilket betyg mellan 1 och 10 skulle Du då sätta, där 1 = mycket dåligt och 10 = bästa tänkbara?

Betyg

9

Mottagande och introduktionen var bra.

Utslussen Träningslägenheter

5. Om Du fick betygsätta verksamhetens arbete kring klientens behandlingsplan (upprättande, revideringar, arbetet enligt denna plan etc.), vilket betyg mellan 1 och 10 skulle Du då sätta, där 1 = mycket dåligt och 10 = bästa tänkbara?

Arbetet kring behandlingsplanen fungerade väldigt bra, trots att det var en väldigt svår ungdom.

Betyg

9

6. Om Du fick betygsätta verksamhetens omvårdnadsinsatser gentemot klienten (kost, logi, dagliga rutiner etc.), vilket betyg mellan 1 och 10 skulle Du då sätta, där 1 = mycket dåligt och 10 = bästa tänkbara?

Omvårdnadsinsatserna var bra.

Betyg

8

7. Om Du fick betygsätta verksamhetens arbete med att motivera klienten till samverkan enligt den individuellt upprättade behandlingsplanen, vilket betyg mellan 1 och 10 skulle Du då sätta, där 1 = mycket dåligt och 10 = bästa tänkbara?

Motivationsarbetet fungerade utmärkt.

Betyg

10

8. Om Du fick betygsätta verksamhetens sociala kontroll av klienten (kontroll av destruktivt beteende, kriminalitet, missbruk och begränsning av rörelsefrihet), vilket betyg mellan 1 och 10 skulle Du då sätta, där 1 = mycket dåligt och 10 = bästa tänkbara?

Ambitionen att ha kontroll var utmärkt.

Betyg

10

9. Om Du fick betygsätta möjligheten till arbete och studier för klienten, vilket betyg mellan 1 och 10 skulle Du då sätta, där 1 = mycket dåligt och 10 = bästa tänkbara?

Det fanns möjligheter till sysselsättning.

Betyg

9

10. Om Du fick betygsätta möjligheten till fritidsaktiviteter för klienten, vilket betyg mellan 1 och 10 skulle Du då sätta, där 1 = mycket dåligt och 10 = bästa tänkbara?

Det fanns möjligheter till aktiviteter.

Betyg

8

Utslussen Träningslägenheter

11. Om Du fick betygsätta verksamhetens arbete med klientens föräldrar/anhöriga (anhörigboende, umgängesmöjligheter och övrig kontakt), vilket betyg mellan 1 och 10 skulle Du då sätta, där 1 = mycket dåligt och 10 = bästa tänkbara?

Betyg
-

Det var inte möjligt att ha någon kontakt med anhöriga för ungdomen var myndig och ville inte det, så det kan jag inte betygsätta.

12. Om Du fick betygsätta uppföljning och rapportering kring klienten från verksamhetens sida (regelbundna möten, muntlig information, skriftliga rapporter etc.), vilket betyg mellan 1 och 10 skulle Du då sätta, där 1 = mycket dåligt och 10 = bästa tänkbara?

Betyg
10

Uppföljning och rapportering fungerade utmärkt.

13. Om Du fick betygsätta verksamhetens planering och genomförande av utslussning av klienten, vilket betyg mellan 1 och 10 skulle Du då sätta, där 1 = mycket dåligt och 10 = bästa tänkbara?

Betyg
9

Utslussningen fungerade väldigt bra.

14. Om Du fick betygsätta denna placering ifråga om hur väl den passade/matchade klienten, vilket betyg mellan 1 och 10 skulle Du då sätta, där 1 = mycket dåligt och 10 = bästa tänkbara?

Betyg
7

Placeringen matchade ganska bra.

15. Skulle Du i ett liknande ärende rekommendera en placering inom samma verksamhet?

Ja. Det skulle jag göra.

16. Vilka anser Du är verksamhetens starkaste sidor?

Verksamhetens starka sidor är att de har ett bra bemötande, är omhändertagande och flexibla.

Utslussen Träningslägenheter

17. Vilka anser Du är verksamhetens svagaste sidor?

Jag har inte sett några svaga sidor hos verksamheten.

18. Är det någon typ av tjänst eller kompetens som Du saknar hos den här verksamheten i samband med placeringar?

Nej.

19. Med utgångspunkt från Dina erfarenheter, vilket betyg mellan 1 och 10 skulle Du då ge verksamheten som en helhetsbedömning, där 1 = mycket dåligt och 10 = bästa tänkbara?

Ingen kommentar.

Betyg
9

Övriga kommentarer och synpunkter

Inga kommentarer.

Intervjuad

Uppsala Kommun

C 682289 M 285876

PC 1705188 S 2

Intervjudatum 2014-05-20

Kommentar om intervjun:

1. Är aktuell placering pågående i verksamheten just nu?

Nej. Placeringen är avslutad i april 2014.

2. Vilken typ av placering gäller det (familj, vuxen, barn, par, förälder och barn, akutplacering, behandling, utredning, vård etc.)?

Det var en boendepacering i träningslägenhet med stöd av utslussen enligt SoL för en ungdom.

3a. Om Du fick betygsätta den information som ni fick om verksamheten, innan ert beslut om placering, vilket betyg mellan 1 och 10 skulle Du då sätta, där 1 = mycket dåligt och 10 = bästa tänkbara?

Betyg

7

Informationen som jag fick via telefon på grund av att det var en akut placering var bra.

3b. Hur fick du kännedom om verksamheten (placeringservice, kollega, broschyr, utskick etc.)?

Jag fick kännedom om verksamheten genom kollegor.

4. Om Du fick betygsätta mottagande och introduktion av er klient, vilket betyg mellan 1 och 10 skulle Du då sätta, där 1 = mycket dåligt och 10 = bästa tänkbara?

Betyg

7

Mottagande och introduktion var bra.

Utslussen Träningslägenheter

5. Om Du fick betygsätta verksamhetens arbete kring klientens behandlingsplan (upprättande, revideringar, arbetet enligt denna plan etc.), vilket betyg mellan 1 och 10 skulle Du då sätta, där 1 = mycket dåligt och 10 = bästa tänkbara?

Arbetet kring genomförandeplanen fungerade både och. Vissa saker fungerade bra och andra fungerade inte så bra.

Betyg
5

6. Om Du fick betygsätta verksamhetens omvårdnadsinsatser gentemot klienten (kost, logi, dagliga rutiner etc.), vilket betyg mellan 1 och 10 skulle Du då sätta, där 1 = mycket dåligt och 10 = bästa tänkbara?

Omvårdnadsinsatserna fungerade bra.

Betyg
6

7. Om Du fick betygsätta verksamhetens arbete med att motivera klienten till samverkan enligt den individuellt upprättade behandlingsplanen, vilket betyg mellan 1 och 10 skulle Du då sätta, där 1 = mycket dåligt och 10 = bästa tänkbara?

Det var inte så lätt att motivera ungdomen till att samverka, men de gjorde ett bra försök.

Betyg
7

8. Om Du fick betygsätta verksamhetens sociala kontroll av klienten (kontroll av destruktivt beteende, kriminalitet, missbruk och begränsning av rörelsefrihet), vilket betyg mellan 1 och 10 skulle Du då sätta, där 1 = mycket dåligt och 10 = bästa tänkbara?

Den sociala kontroll som behövdes fungerade bra.

Betyg
6

9. Om Du fick betygsätta möjligheten till arbete och studier för klienten, vilket betyg mellan 1 och 10 skulle Du då sätta, där 1 = mycket dåligt och 10 = bästa tänkbara?

Det fanns möjligheter till sysselsättning, men det fungerade inte så bra.

Betyg
5

10. Om Du fick betygsätta möjligheten till fritidsaktiviteter för klienten, vilket betyg mellan 1 och 10 skulle Du då sätta, där 1 = mycket dåligt och 10 = bästa tänkbara?

Det fanns möjligheter till aktiviteter, men ungdomen fick inte så mycket stöd i det, för verksamheten prioriterade att sysselsättningen skulle fungera i första hand och det förstår jag.

Betyg
3

Utslussen Träningslägenheter

11. Om Du fick betygsätta verksamhetens arbete med klientens föräldrar/anhöriga (anhörigboende, umgängesmöjligheter och övrig kontakt), vilket betyg mellan 1 och 10 skulle Du då sätta, där 1 = mycket dåligt och 10 = bästa tänkbara?

Betyg
3

Det var delvis aktuellt med nätverksarbete, men det fungerade inte så bra.

12. Om Du fick betygsätta uppföljning och rapportering kring klienten från verksamhetens sida (regelbundna möten, muntlig information, skriftliga rapporter etc.), vilket betyg mellan 1 och 10 skulle Du då sätta, där 1 = mycket dåligt och 10 = bästa tänkbara?

Betyg
2

Uppföljning och rapportering fungerade inte så bra. Jag fick länge information om att placeringen fungerade bra, men när jag väl fick information att det inte fungerade, hade det gått för långt, så den återkopplingen kom alldeles för sent. Jag hade önskat en snabbare återkoppling när det började gå snett.

13. Om Du fick betygsätta verksamhetens planering och genomförande av utslussning av klienten, vilket betyg mellan 1 och 10 skulle Du då sätta, där 1 = mycket dåligt och 10 = bästa tänkbara?

Betyg
-

Det blev inte någon utslussning för placeringen avbröts i förtid.

14. Om Du fick betygsätta denna placering ifråga om hur väl den passade/matchade klienten, vilket betyg mellan 1 och 10 skulle Du då sätta, där 1 = mycket dåligt och 10 = bästa tänkbara?

Betyg
7

Placeringen matchade ganska bra efter vad verksamheten kunde erbjuda.

15. Skulle Du i ett liknande ärende rekommendera en placering inom samma verksamhet?

Nej. Det skulle jag inte göra och det utifrån hur placeringen hanterades i slutskedet.

16. Vilka anser Du är verksamhetens starkaste sidor?

Verksamhetens starka sidor är att de är flexibla och kan erbjuda snabb hjälp, de möter upp snabbt och kan komma igång snabbt, samt att de har möjlighet att kunna ge stöd och träffar flera gånger per vecka.

Utslussen Träningslägenheter

17. Vilka anser Du är verksamhetens svagaste sidor?

Verksamhetens svaga sidor är att de borde vara tydligare om vad som gäller för ungdomarna redan från början, ha mera regler och struktur på verksamheten.

18. Är det någon typ av tjänst eller kompetens som Du saknar hos den här verksamheten i samband med placeringar?

Nej. Jag har dålig koll på kompetensen, men deras tjänster är bra.

19. Med utgångspunkt från Dina erfarenheter, vilket betyg mellan 1 och 10 skulle Du då ge verksamheten som en helhetsbedömning, där 1 = mycket dåligt och 10 = bästa tänkbara?

De har trevlig och tillmötesgående personal, de erbjuder ett ganska stort stöd, men hanteringen av återkopplingen i slutet av placeringen gör mig tveksam och drar ner betyget.

Betyg
6

Övriga kommentarer och synpunkter

Inga kommentarer.

Intervjuad

Uppsala Kommun

C 682289 M 285355

PC 1705188 S 2

Intervjudatum 2014-05-12

Kommentar om intervjun:

1. Är aktuell placering pågående i verksamheten just nu?

Ja. Placeringen är pågående sedan december 2013.

2. Vilken typ av placering gäller det (familj, vuxen, barn, par, förälder och barn, akutplacering, behandling, utredning, vård etc.)?

Det var en behandlingsplacering enligt SoL för en ungdom.

3a. Om Du fick betygsätta den information som ni fick om verksamheten, innan ert beslut om placering, vilket betyg mellan 1 och 10 skulle Du då sätta, där 1 = mycket dåligt och 10 = bästa tänkbara?

Informationen var jättebra, vi hade en bra dialog.

Betyg

9

3b. Hur fick du kännedom om verksamheten (placeringservice, kollega, broschyr, utskick etc.)?

Jag fick kännedom om verksamheten genom kollegor.

4. Om Du fick betygsätta mottagande och introduktion av er klient, vilket betyg mellan 1 och 10 skulle Du då sätta, där 1 = mycket dåligt och 10 = bästa tänkbara?

Mottagande och introduktion var jättebra, väldigt tydligt och rakt.

Betyg

10

Utslussen Träningslägenheter

5. Om Du fick betygsätta verksamhetens arbete kring klientens behandlingsplan (upprättande, revideringar, arbetet enligt denna plan etc.), vilket betyg mellan 1 och 10 skulle Du då sätta, där 1 = mycket dåligt och 10 = bästa tänkbara?

Arbetet kring behandlingsplanen fungerar utmärkt.

Betyg
10

6. Om Du fick betygsätta verksamhetens omvårdnadsinsatser gentemot klienten (kost, logi, dagliga rutiner etc.), vilket betyg mellan 1 och 10 skulle Du då sätta, där 1 = mycket dåligt och 10 = bästa tänkbara?

Omvårdnadsinsatserna är väldigt bra.

Betyg
9

7. Om Du fick betygsätta verksamhetens arbete med att motivera klienten till samverkan enligt den individuellt upprättade behandlingsplanen, vilket betyg mellan 1 och 10 skulle Du då sätta, där 1 = mycket dåligt och 10 = bästa tänkbara?

Motivationsarbetet fungerar väldigt bra. Ungdomen är sig själv väldigt motiverad, men verksamheten försöker hjälpa till att upprätthålla den.

Betyg
9

8. Om Du fick betygsätta verksamhetens sociala kontroll av klienten (kontroll av destruktivt beteende, kriminalitet, missbruk och begränsning av rörelsefrihet), vilket betyg mellan 1 och 10 skulle Du då sätta, där 1 = mycket dåligt och 10 = bästa tänkbara?

Den sociala kontrollen är bra, men det behövs inte så mycket kontroll, så det känns orättvist att betygsätta.

Betyg
-

9. Om Du fick betygsätta möjligheten till arbete och studier för klienten, vilket betyg mellan 1 och 10 skulle Du då sätta, där 1 = mycket dåligt och 10 = bästa tänkbara?

Det finns möjligheter till sysselsättning, men här är inte verksamheten så inblandad i det, så det är svårt att betygsätta.

Betyg
-

10. Om Du fick betygsätta möjligheten till fritidsaktiviteter för klienten, vilket betyg mellan 1 och 10 skulle Du då sätta, där 1 = mycket dåligt och 10 = bästa tänkbara?

Det finns möjligheter till aktiviteter och ungdomen är väldigt aktiv själv, så därför är det svårt att betygsätta.

Betyg
-

Utslussen Träningslägenheter

11. Om Du fick betygsätta verksamhetens arbete med klientens föräldrar/anhöriga (anhörigboende, umgängesmöjligheter och övrig kontakt), vilket betyg mellan 1 och 10 skulle Du då sätta, där 1 = mycket dåligt och 10 = bästa tänkbara?

Nätverksarbetet fungerar utmärkt. Verksamheten har jättemycket kontakt med anhöriga på ett tillfredsställande sätt.

Betyg
10

12. Om Du fick betygsätta uppföljning och rapportering kring klienten från verksamhetens sida (regelbundna möten, muntlig information, skriftliga rapporter etc.), vilket betyg mellan 1 och 10 skulle Du då sätta, där 1 = mycket dåligt och 10 = bästa tänkbara?

Uppföljning och rapportering fungerar jättebra. Vi har regelbundna uppföljningar och jag får skriftlig rapportering, men den kan komma sent ibland, så det drar ner betyget.

Betyg
8

13. Om Du fick betygsätta verksamhetens planering och genomförande av utslussning av klienten, vilket betyg mellan 1 och 10 skulle Du då sätta, där 1 = mycket dåligt och 10 = bästa tänkbara?

Det är inte aktuellt med utslussning i dagsläget.

Betyg
-

14. Om Du fick betygsätta denna placering ifråga om hur väl den passade/matchade klienten, vilket betyg mellan 1 och 10 skulle Du då sätta, där 1 = mycket dåligt och 10 = bästa tänkbara?

Placeringen matchar jättebra.

Betyg
10

15. Skulle Du i ett liknande ärende rekommendera en placering inom samma verksamhet?

Ja. Absolut! Det skulle jag göra.

16. Vilka anser Du är verksamhetens starkaste sidor?

Verksamhetens starka sidor är att de är tillgängliga dygnet runt och att de kan bemöta ungdomarna på ett känslomässigt plan.

Utslussen Träningslägenheter

17. Vilka anser Du är verksamhetens svagaste sidor?

Jag har inte sett några svaga sidor hos verksamheten.

18. Är det någon typ av tjänst eller kompetens som Du saknar hos den här verksamheten i samband med placeringar?

Nej.

19. Med utgångspunkt från Dina erfarenheter, vilket betyg mellan 1 och 10 skulle Du då ge verksamheten som en helhetsbedömning, där 1 = mycket dåligt och 10 = bästa tänkbara?

Jag är jättenöjd med placeringen och verksamhetens arbete, även tidigare samarbete har fungerat jättebra.

Betyg

10

Övriga kommentarer och synpunkter

Inga kommentarer.

Intervjuad

Nacka Kommun

C 150448 M 284671

PC 1705188 S 2

Intervjudatum 2014-05-06

Kommentar om intervjun:

1. Är aktuell placering pågående i verksamheten just nu?

Ja. Placeringen är pågående sedan juni 2013.

2. Vilken typ av placering gäller det (familj, vuxen, barn, par, förälder och barn, akutplacering, behandling, utredning, vård etc.)?

Det är en stödboendeplacering enligt SoL för en vuxen.

3a. Om Du fick betygsätta den information som ni fick om verksamheten, innan ert beslut om placering, vilket betyg mellan 1 och 10 skulle Du då sätta, där 1 = mycket dåligt och 10 = bästa tänkbara?

Informationen var tillräcklig för en placering.

Betyg

8

3b. Hur fick du kännedom om verksamheten (placeringservice, kollega, broschyr, utskick etc.)?

Jag fick kännedom om verksamheten genom kollegor.

4. Om Du fick betygsätta mottagande och introduktion av er klient, vilket betyg mellan 1 och 10 skulle Du då sätta, där 1 = mycket dåligt och 10 = bästa tänkbara?

Mottagande och introduktion var bra och välplanerad.

Betyg

9

Utslussen Träningslägenheter

5. Om Du fick betygsätta verksamhetens arbete kring klientens behandlingsplan (upprättande, revideringar, arbetet enligt denna plan etc.), vilket betyg mellan 1 och 10 skulle Du då sätta, där 1 = mycket dåligt och 10 = bästa tänkbara?

Betyg

8

Arbetet kring vårdplanen fungerar bra.

6. Om Du fick betygsätta verksamhetens omvårdnadsinsatser gentemot klienten (kost, logi, dagliga rutiner etc.), vilket betyg mellan 1 och 10 skulle Du då sätta, där 1 = mycket dåligt och 10 = bästa tänkbara?

Betyg

7

Omvårdnadsinsatserna är ganska bra.

7. Om Du fick betygsätta verksamhetens arbete med att motivera klienten till samverkan enligt den individuellt upprättade behandlingsplanen, vilket betyg mellan 1 och 10 skulle Du då sätta, där 1 = mycket dåligt och 10 = bästa tänkbara?

Betyg

8

Motivationsarbetet fungerar bra.

8. Om Du fick betygsätta verksamhetens sociala kontroll av klienten (kontroll av destruktivt beteende, kriminalitet, missbruk och begränsning av rörelsefrihet), vilket betyg mellan 1 och 10 skulle Du då sätta, där 1 = mycket dåligt och 10 = bästa tänkbara?

Betyg

6

Den sociala kontrollen är okej. Verksamheten gör vad de kan, men det finns orosmoment.

9. Om Du fick betygsätta möjligheten till arbete och studier för klienten, vilket betyg mellan 1 och 10 skulle Du då sätta, där 1 = mycket dåligt och 10 = bästa tänkbara?

Betyg

6

Det finns möjlighet till sysselsättning.

10. Om Du fick betygsätta möjligheten till fritidsaktiviteter för klienten, vilket betyg mellan 1 och 10 skulle Du då sätta, där 1 = mycket dåligt och 10 = bästa tänkbara?

Betyg

6

Det finns möjlighet till aktiviteter, men mycket ligger på motivation också.

Utslussen Träningslägenheter

11. Om Du fick betygsätta verksamhetens arbete med klientens föräldrar/anhöriga (anhörigboende, umgängesmöjligheter och övrig kontakt), vilket betyg mellan 1 och 10 skulle Du då sätta, där 1 = mycket dåligt och 10 = bästa tänkbara?

Betyg
-

Nätverksarbete ingår inte i uppdraget, så det är svårt att betygsätta.

12. Om Du fick betygsätta uppföljning och rapportering kring klienten från verksamhetens sida (regelbundna möten, muntlig information, skriftliga rapporter etc.), vilket betyg mellan 1 och 10 skulle Du då sätta, där 1 = mycket dåligt och 10 = bästa tänkbara?

Betyg
3

Uppföljning och rapportering fungerar dåligt. Jag får ingen skriftlig rapportering trots att jag har sagt till och påminnt om det flera gånger.

13. Om Du fick betygsätta verksamhetens planering och genomförande av utslussning av klienten, vilket betyg mellan 1 och 10 skulle Du då sätta, där 1 = mycket dåligt och 10 = bästa tänkbara?

Betyg
-

Det är inte aktuellt med utslussning i dagsläget.

14. Om Du fick betygsätta denna placering ifråga om hur väl den passade/matchade klienten, vilket betyg mellan 1 och 10 skulle Du då sätta, där 1 = mycket dåligt och 10 = bästa tänkbara?

Betyg
6

Placeringen matchar okej.

15. Skulle Du i ett liknande ärende rekommendera en placering inom samma verksamhet?

Tveksam. Jag är nöjd med vissa områden och missnöjd med andra områden hos verksamheten.

16. Vilka anser Du är verksamhetens starkaste sidor?

Verksamhetens starka sidor är kontaktpersonen som har kontakt med den placerade. Kontaktpersonen har kompetens och förstår den placerade.

Utslussen Träningslägenheter

17. Vilka anser Du är verksamhetens svagaste sidor?

Verksamhetens svaga sidor är rapporteringen och den skriftliga återkopplingen.

18. Är det någon typ av tjänst eller kompetens som Du saknar hos den här verksamheten i samband med placeringar?

Verksamheten behöver mera kompetens för de mer krävande placeringarna.

19. Med utgångspunkt från Dina erfarenheter, vilket betyg mellan 1 och 10 skulle Du då ge verksamheten som en helhetsbedömning, där 1 = mycket dåligt och 10 = bästa tänkbara?

Betyg

7

Med tanke på tidigare kommentarer så är verksamheten okej, men det finns områden där man måste förbättra sig. Verksamheten är bra för självgående personer.

Övriga kommentarer och synpunkter

Inga kommentarer.

Intervjuad

Uppsala Kommun

C 682289 M 283387

PC 1705188 S 2

Intervjudatum 2014-04-16

Kommentar om intervjun:

Handläggaren har svarat generellt för flera placeringar.

1. Är aktuell placering pågående i verksamheten just nu?

Ja. Placeringarna är pågående sedan juni respektive december 2013.

2. Vilken typ av placering gäller det (familj, vuxen, barn, par, förälder och barn, akutplacering, behandling, utredning, vård etc.)?

Det är boendeplaceringar i träningslägenheter med extra stöd för ungdomar.

3a. Om Du fick betygsätta den information som ni fick om verksamheten, innan ert beslut om placering, vilket betyg mellan 1 och 10 skulle Du då sätta, där 1 = mycket dåligt och 10 = bästa tänkbara?

Informationen var utmärkt.

Betyg

10

3b. Hur fick du kännedom om verksamheten (placeringservice, kollega, broschyr, utskick etc.)?

Jag fick kännedom om verksamheten genom kollegor.

4. Om Du fick betygsätta mottagande och introduktion av er klient, vilket betyg mellan 1 och 10 skulle Du då sätta, där 1 = mycket dåligt och 10 = bästa tänkbara?

Mottagande och introduktion var utmärkt.

Betyg

10

Utslussen Träningslägenheter

5. Om Du fick betygsätta verksamhetens arbete kring klientens behandlingsplan (upprättande, revideringar, arbetet enligt denna plan etc.), vilket betyg mellan 1 och 10 skulle Du då sätta, där 1 = mycket dåligt och 10 = bästa tänkbara?

Betyg

10

Arbetet kring vårdplanerna fungerar utmärkt.

6. Om Du fick betygsätta verksamhetens omvårdnadsinsatser gentemot klienten (kost, logi, dagliga rutiner etc.), vilket betyg mellan 1 och 10 skulle Du då sätta, där 1 = mycket dåligt och 10 = bästa tänkbara?

Betyg

10

Omvårdnadsinsatserna är utmärkta.

7. Om Du fick betygsätta verksamhetens arbete med att motivera klienten till samverkan enligt den individuellt upprättade behandlingsplanen, vilket betyg mellan 1 och 10 skulle Du då sätta, där 1 = mycket dåligt och 10 = bästa tänkbara?

Betyg

8

Motivationsarbetet fungerar bra.

8. Om Du fick betygsätta verksamhetens sociala kontroll av klienten (kontroll av destruktivt beteende, kriminalitet, missbruk och begränsning av rörelsefrihet), vilket betyg mellan 1 och 10 skulle Du då sätta, där 1 = mycket dåligt och 10 = bästa tänkbara?

Betyg

8

De sociala kontrollerna fungerar bra. Verksamheten har koll och kontinuerliga kontakter.

9. Om Du fick betygsätta möjligheten till arbete och studier för klienten, vilket betyg mellan 1 och 10 skulle Du då sätta, där 1 = mycket dåligt och 10 = bästa tänkbara?

Betyg

7

Det finns möjligheter till sysselsättning. Ungdomarna går i skolan och verksamheten arbetar för att skolan ska fungera.

10. Om Du fick betygsätta möjligheten till fritidsaktiviteter för klienten, vilket betyg mellan 1 och 10 skulle Du då sätta, där 1 = mycket dåligt och 10 = bästa tänkbara?

Betyg

10

Det finns möjligheter till aktiviteter, samt att välja egna aktiviteter och det blir då ofta gym.

Utslussen Träningslägenheter

11. Om Du fick betygsätta verksamhetens arbete med klientens föräldrar/anhöriga (anhörigboende, umgängesmöjligheter och övrig kontakt), vilket betyg mellan 1 och 10 skulle Du då sätta, där 1 = mycket dåligt och 10 = bästa tänkbara?

Betyg
-

Det är inte aktuellt med nätverksarbete i någon av placeringarna.

12. Om Du fick betygsätta uppföljning och rapportering kring klienten från verksamhetens sida (regelbundna möten, muntlig information, skriftliga rapporter etc.), vilket betyg mellan 1 och 10 skulle Du då sätta, där 1 = mycket dåligt och 10 = bästa tänkbara?

Betyg
6

Uppföljning och rapportering fungerar bra, men verksamheten kan bli bättre på att skicka kontinuerliga skriftliga rapporter.

13. Om Du fick betygsätta verksamhetens planering och genomförande av utslussning av klienten, vilket betyg mellan 1 och 10 skulle Du då sätta, där 1 = mycket dåligt och 10 = bästa tänkbara?

Betyg
-

Det är inte aktuellt med utslussning för någon av placeringarna.

14. Om Du fick betygsätta denna placering ifråga om hur väl den passade/matchade klienten, vilket betyg mellan 1 och 10 skulle Du då sätta, där 1 = mycket dåligt och 10 = bästa tänkbara?

Betyg
10

Placeringarna matchar väldigt bra.

15. Skulle Du i ett liknande ärende rekommendera en placering inom samma verksamhet?

Ja. Det skulle jag göra.

16. Vilka anser Du är verksamhetens starkaste sidor?

Verksamhetens starka sidor är att de är personliga mot ungdomarna och får bra kontakt med dem. Att ungdomarna kan lita på att personalen finns där.

Utslussen Träningslägenheter

17. Vilka anser Du är verksamhetens svagaste sidor?

Verksamhetens svaga sidor är att de borde ha lite mera kontakt och kontroll på skolgången.

18. Är det någon typ av tjänst eller kompetens som Du saknar hos den här verksamheten i samband med placeringar?

Nej.

19. Med utgångspunkt från Dina erfarenheter, vilket betyg mellan 1 och 10 skulle Du då ge verksamheten som en helhetsbedömning, där 1 = mycket dåligt och 10 = bästa tänkbara?

Det är en väldigt bra verksamhet och jag är nöjd med deras arbete.

Betyg

10

Övriga kommentarer och synpunkter

Inga kommentarer.