



**Susanne Nilsson**

# SORGEN - ETT OSYNLIGT HINDER

*Känslorna och smärtan behöver bearbetas* sid 20

**Kontinuiteten viktig för tillsynen.** På Barnforum presenterades försöksverksamheten med tillsynsombud.

**Sidan 44**



Lars Oscarsson

**Skolan är grunden.** Ungdomarna ska komma över sina hinder samtidigt som personalen ställer höga krav.

**Sidan 8**



Olof Andersson

# Socionomdagarna

12-13 november 2013 • Stockholmsmässan

## Nu är vi tillbaka – för 11:e gången!

Socionomdagarna är mötesplatsen för socionomer, socialsekreterare, kuratorer, psykoterapeuter, behandlingshem och andra intresserade av socialt arbete.

Under två intensiva dagar nätverkar du med deltagare, talare och utställare på Stockholmsmässan.

2011 års evenemang blev en succé med över 1200 besökare, över 100 uppskattade föreläsningar och 92 fantastiska utställare!

Inför Socionomdagarna 2013 planerar vi att växa ytterligare med utökad program och nya spännande sponsringsmöjligheter. Just nu håller vi på att färdigställa årets program. Håll utkik på [www.socionomdagarna.se](http://www.socionomdagarna.se) för de senaste uppdateringarna.

## Kontakta oss idag för att säkra din medverkan som utställare eller talare på Socionomdagarna 2013!

Arrangör:



Organisator:



Kontakt

Utställningsansvarig:

Susanna Hedin  
08-587 662 06  
susanna.hedin@informasweden.se

Projektledare:

Mikaela Lithman  
08-587 662 65  
mikaela.lithman@informasweden.se

### Bokade utställare Socionomdagarna 2013



För hallskiss och lediga platser [www.socionomdagarna.se/hallskiss](http://www.socionomdagarna.se/hallskiss)





# ***ASP Center i Boden***

***En nationell resurs för unga människor  
med Asperger, ADHD och  
liknade funktionshinder.***

***ASP Center tar emot ungdomar  
från 14 år och uppåt.***

***Placeringarna sker enligt LSS och SOL.***



***Smultronstigen 4  
96148 Boden  
0921-691 70  
[www.asperger.se](http://www.asperger.se)  
[info@asp-center.se](mailto:info@asp-center.se)***



Tingsgatan 2, 827 32 LJUSDAL  
Tel 0651-150 50, Fax 0651-133 33

# Att ställa krav på rätt nivå

Under Barnforum talade professor Bo Vinnerljung om det framgångsrika projektet SkolFam där familjehemsplacerade barn får extra mycket och strukturerat stöd i skolan. Barnen förbättrar sig avsevärt.

Att alla har potential att bli bättre och nå mer framgång inom olika områden känns självklart. Det sorgliga är att hans forskning visar att i det familjehemsplacerade barnets omgivning så har många, väldigt ofta, låga förväntningar på barnet. Ingen tror att det finns potential. Bo Vinnerljung kallar det de låga förväntningarnas elände. Och visst är det så. Om ingen tror att jag kommer att lära mig läsa eller klara av en viss uppgift, ja då blir det verkligen svårt. Då måste jag övertyga både min omgivning och mig själv om att jag kan.

Det där med förväntningar och krav är intressant. Det är en hårfin gräns hur mycket vi ska pusha för att barnet ska lyckas. För om det blir ett misslyckande för mycket så kan bakslaget bli stort. Men om vi hjälper barnet att lyckas och komma över ett tillräckligt stort hinder så känns det riktigt bra och då öppnar sig vägen för nya framgångar.

På Svalnäs berättade Olof Andersson om att de ställer höga krav på eleverna. Det finns ingen anledning att inte göra det. De får inte kalla lärarna vid fula namn eller ha på sig ytterkläder inomhus, och personalen har ingen skyldighet att alltid motivera eller förklara varför saker är som de är. Det bara är så helt enkelt. Så förväntas vi bete oss. På samma sätt som vissa saker ingår i samhället. Samhället har sina regler och de är i grund och botten till för att följas, för allas bästa. Att inlemma sig är inte alltid lätt. Men det kan vara bra att vara förberedd på att det finns ramar.

Om vi vuxna inte förväntar oss att barnen ska klara av saker och ting och om vi inte ställer krav så kommer det att bli riktigt jobbigt då de ska stå på egna ben en dag. Det är lika bra att vi förklarar och förbereder dem på det samhälle som väntar, annars kan de landa hårt.



## Redaktionen

Mikael Sagström, Ansvarig utgivare  
0651-76 04 12, 0706-35 50 50  
mikael.sagstrom@ssil.se

Kerstin Karell, Chefredaktör  
0651-76 04 96  
kerstin.karell@ssil.se

Marie Bergström, Journalist/Fotograf  
marie.bergstrom@ssil.se

Ove Hansen, Journalist  
ove.hansen@ssil.se

Annika Rådlund, Journalist/Fotograf  
annika.radlund@ssil.se

## Layout

Christian Johnsson  
christian@svenskamedia.se  
0651-150 50

SVENSKA  
**media**

## Annonser

Carola Persson, 0651-76 04 34  
carola.persson@ssil.se

Maria Fagerberg, 0651-69 90 07  
maria.fagerberg@ssil.se

## Annonstraffic

Ylwa Stake, Annonstraffic  
ylwa.stake@ssil.se

## Prenumerationsärenden

Måndag-Fredag 8-10  
Anna Munnther  
0651-69 90 90, pren@svenskamedia.se

## Utges av:

Skandinavisk Sjukvårdsinformation, Marknadsdata AB  
Tingsgatan 2, 827 32 Ljusdal  
Tel: 0651-16040, Fax: 0651-711980  
info@ssil.se, www.ssil.se

## Teknisk information



Tidningen är TS-kontrollerad.  
Tidningens format: 210x297 mm.  
Satsyta 185x270 mm.  
Upplösning: 300 dpi.  
Tryck: V-TAB Vimmerby.

## Innehåll nr 2 2013

### 08| Skola med krav

På Svalnäs skola vill personalen hjälpa ungdomarna att komma över sina hinder. Arbetsallianser är avgörande, med ungdom och familj.

### 14| Kat flödar in

Drogen kat tuggas nästan uteslutande av somalier. Det drabbar familjerna och förhindrar integration. Tullen stoppar en del kat, men långt ifrån allt.

### 18| Gästkrönika

Patrik Ulander, förbundssekreterare i Svenska Vård är gästkrönikör.

### 20| Starka känslor

Vid en förlust känner vi sorg och drabbas av smärtsamma känslor. De kan yttra sig på många olika sätt.

### 24| Kortnyheter

Nya rön och nyheter för branschen.

### 06| Barnforum 2013

Barnforum arrangerades denna gång gemensamt av Socialstyrelsen, SKL och Skolverket. Fokus var på det som vi faktiskt kan påverka. Skolan är mycket viktig för placerade barn.

### 46| LOV inom LSS

Allt fler kommuner erbjuder LOV inom LSS. Cameleonten har fått fart på sin verksamhet medan Törngården valt att stå utanför LOV inom Stockholms stad.

### 54| Bokuppslag

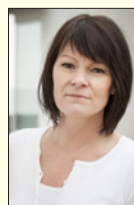
Ett urval av nyligen utgivna böcker.

### 56| Silat & Blandat

Vinn böcker i annospusslet.

### 58| Kalendarium

Aktuella konferenser, mässor och utbildningar 2013.



Omslagsbild  
Foto: Andreas Åberg

# RONJA HVB

Stöd och trygghet för flickor dygnet runt.



Ronja är ett småskaligt HVB med fem platser, beläget utanför Östersund. Vi vänder oss till flickor i åldern 13-19 år med psykosocial problematik/ beteendestörningar som agerar ut sitt dåliga mående i olika beteenden.

Exempel på beteendestörningar inkluderar:

- missbruk
- kriminalitet
- aggressivitet
- sexuellt utagerande
- självskadande beteende
- problem med relationer
- svårigheter att klara skolan

Läs gärna mer på [www.frosunda.se/ronja](http://www.frosunda.se/ronja)

**JUST NU HAR VI  
LEDIGA PLATSER!**

Vi hjälper till dygnet runt, året om. Kontakta vår placeringsjour, tel 020-22 80 00.

Vår grundsyn är en kombination av lärande och mänskliga behov. Våra arbetsmetoder har kognitivt beteendeterapeutiska och kognitionspsykologiska förankringar genom att de bygger på utvecklande av individens kognition och färdigheter.

Metoderna är manualbaserade och vi arbetar utifrån en fas-baserad struktur med tydligt innehåll i fem faser som kopplas till den unge personens individuella behandlingsarbete.

Utöver fassystemet kan vi erbjuda RePulse (individuell ART som kan anpassas mot t. ex. ångest/orosproblematik, depression, ilskekontroll), Nyckeln, KRIM-programmet och samtal med inriktning missbruk.

## RONJA HVB

Maria Kristiansson,  
verksamhetschef

0642-202 12 / 070-665 03 01  
[maria@hillegarden.se](mailto:maria@hillegarden.se)

**frösunda.**  
omsorg för högsta livskvalitet. oavsett.

# Sveriges största placeringsservice!

- **Kostnadsfritt, utan förpliktelser**

Placeringsservice är kostnadsfritt och utan förpliktelser för er som lämnar förfrågan.

- **Neutralt**

SiL favoriserar inga verksamheter. Vi är en neutral part som förmedlar er förfrågan till matchande verksamheter oavsett ägare eller koncernförhållande. Förfrågan går även ut till de verksamheter som ni har ramavtal med.

- **Ramavtal**

I svarslistan anges tydligt om verksamheten har ramavtal med er. Viktig men inte avgörande information vid ert val av verksamhet.

- **Snabbt, enkelt och personligt**

Normalt har ni svar inom någon timme. Kontakta oss på telefon eller mejl om ni är nöjd med antalet svar eller om ni vill ha fler - vi hjälper er!

Lämna din placeringsförfrågan på  
[www.ssil.se](http://www.ssil.se)



## Framtid utan kaos? för människor som ingen vill se

Vi hjälper dig som handläggare på kommunen eller inom den psykiatriska vården. Vi kan vara ett komplement eller det stöd ni behöver för att på sikt kunna hjälpa människor tillbaka till ett fungerande liv i samhället.

### Hur är det möjligt?

Här ser vi till människor som samhället helst vill blunda för och hjälper dem till en framtid utan kaos. Vårt arbete visar att utveckling kan ske mot alla odds.

### inagårdsmodellen®

- Daglig aktivitet
- Relationer & social träning
- Utveckling av intressen & fortbildning
- Tydlig struktur, dygnsrytm & hälsa
- Hög personaltäthet & adekvat medicinering
- Specialistkompetens
- Löpande kontakt med hemkommun & anhöriga

### Besök vår nya hemsida!

Nu har vi lanserat vår nya hemsida där du som handläggare på kommunen, del av ett vårdteam eller anhörig kan få skraddarsydd information och vägledning. Läs mer på [www.inagarden.se](http://www.inagarden.se)

### Torsdag 11 april deltar vi på SIL Seminariet i Göteborg.

Besök oss där så kan vi berätta mer eller kontakta oss direkt. [www.inagarden.se](http://www.inagarden.se) eller telefon: 0292-508 76.

 inagården

## Plats för anknytning.

Det är här det kan börja. Anknytning handlar om att få vara med, att omfamnas av en social gemenskap tidigt i livet. Bristande anknytning är en grogrund för psykosociala problem och det är därför vi jobbar så hårt med att bygga upp tilliten hos våra ungdomar. Utan tilltro saknas grundförutsättningen för den mest elementära behandling. Vi tror helt enkelt inte på att låsa in, utan arbetar med att låsa upp tilliten och tron på den egna förmågan att klara livet. Vårt mål är att varje ungdom som kommer till oss ska kunna göra de nya val som är grunden i ett självständigt liv.



# Fria att välja

## Hindren ska övervinnas – inte avlägsnas

Svalnäs möter tilltufsade tonåringar och med dem deras olyckliga familjer. Dessa ungdomar har inte lyckats hantera sina problem, trots mycket omfattande insatser av familj och samhälle. Fokus för Svalnäs ligger inte på att göra ungdomarna och deras familjer till nya människor. Det handlar om att tillsammans hjälpa dem att hitta den styrka som krävs för att bryta destruktiva handlingsmönster. Grunden för arbetet är det som på fackspråk kallas mentalisering och arbetsallians, det vill säga ömsesidighet och samarbete.

Text och Foto: Kerstin Karell

**S**valnäs Skola och Terapiforum har en historik från 1970-talet. Från att ha varit landstingsägt och inriktat på mellanvård är det idag en ekonomisk förening som består av en friskola med tätt integrerad behandlingsverksamhet samt ”extern-teamet”, en mobil verksamhet som bland annat åker ut till andra skolor och hjälper till på plats. Till detta kommer terapeutiskt arbete av alla typer och i alla åldersgrupper.

Svalnäs skola har alltid varit till för ungdomar med problem. I dag tar verksamheten emot högstadiel elever med stora psykosociala svårigheter, det vill säga de grupper som idag ofta får diagnoser som Aspergers syndrom eller ADHD. Svalnäs var tidiga i sitt arbete med att hålla ihop familjer och att jobba terapeutiskt med hela nätverk. Så är det även idag.

– Vi träffar familjer som är drabbade av olyckor och elände. För-

äldrar och barn har dessutom ofta erfarenheter av misslyckade försök till samarbete med skola, elevvård, BUP och så vidare, säger Olof Anderson. Han är i grunden psykolog, har jobbat som lärare inom Svalnäs, men är idag främst terapeut inom det mobila teamet.

### Se det nya, avvikande och unika

En del av personalen har jobbat på Svalnäs sedan 1970-talet. De har tillsammans utvecklat ett intresse för det som brukar kallas tyst kunskap, förtrogenhetskunskap eller färdighetskunskap. En kunskapsform som bygger på vardagens unika erfarenheter. Erfarenheter som kan fångas upp, benämnas och bli del av en gemensam kunskapsfond.

– Det är kunskap som skiljer sig från de, i och för sig nödvändiga, abstrakta teorierna om generella mönster. Det är kunskap som också kan hjälpa människor att se det nya, det avvikande och





Olof Andersson är psykolog och en av terapeuterna i verksamheten. Han ser misslyckanden som en källa till att finna ny kunskap.

unika. Vi jobbar ständigt med att benämna, dela och vidareutveckla denna kunskapsstyp, inte låta den förbli tyst och privat.

Det är enligt Olof viktigt att se det glapp som finns mellan de generella teorierna och verkligheten. Där behövs det en kombination av akademisk teori och förtroghetskunskap, blick för generella mönster och det unika, säregna.

– Verkligheten stämmer sällan med manualen. Begreppsramarna måste alltid överskridas i det vardagliga arbetet, vardagen är därför full av innovationer. Det är det vi vill se, ta till vara på. Vardagsarbetet görs till ett ständigt utbildningstillfälle.

#### **Alla människor är unika**

Han betonar risken av generaliseringar och ryggar tillbaka för uttryck som: ”Jag kan den här sortens barn, den här typen av familj”, eller ”Så är ju Aspergare alltid”.

– Vi ser varje jobb som något nytt, unikt och vi har egentligen inte förstått ett dugg förrän vi samarbetat med de inblandade människorna en tid.

Det är inte alltid så att det man tror ska ge ett gott resultat fungerar, trots de bästa intentioner, evidenssäkrade metoder och en genomtänkt bedömning. Misslyckanden inträffar alltid och samarbetsrelationer bryts. Men just där kan ny, värdefull kunskap skapas.

– När man gjort en misslyckad bedömning ska man stå för det, inte hitta på bortförklaringar. Vi lär oss av misstagen, det är ingenting man skamset ska försöka dölja eller prata bort. Gång på gång bryts arbetsalliansen med ungdom och familj. Om man tar hjälp av sina klienter i försök att återupprätta arbetsalliansen så tar arbetet ett språng framåt.

Arbetsalliansen är grunden för Svalnäs verksamhet. Både i skolan och i det mobila teamet. ►►



Marianne Frändemark och Torbjörn Andersson är lärare på Svalnäs skola.

– Samarbetsalliansen är den enda vetenskapligt säkerställda faktorn bakom positiva resultat, vad gäller pedagogiskt och terapeutiskt arbete.

När Svalnäs mobila team gör ett stort behandlingsarbete på en skola, så brukar det ofta redan föreligga ett placeringsbeslut, till institutionsskola och, eller HVB. Kostnad för en intensiv insats av teamets personal kan ibland initialt vara densamma som vad en placering skulle kosta.

– Det har ofta hunnit utvecklas förödande konflikter mellan ungdomen, hemmet, skolan, socialkontoret och andra. Ofta blir skolpersonalen provocerad när vi, på socialkontorets uppdrag, uppenbarar oss. Att vi kommer, istället för en genomförd omplacering av eleven, är naturligtvis provocerande, till och med kränkande.

Svalnäs erfarenhet är att skolan ofta har år av tröstlöst slit som grund för sin önskan om en omplacering av eleven.

– När skolan säger sig verkligen ha gjort sitt yttersta, så har den oftast rätt. Skolpersonalen har god grund för känslan att: ”nu kom-

mer en viktigpetter som tänker tala om för oss vad problemet är och vad vi ska förstå och göra. Och sedan gå hem. Sedan står vi där ensamma i vardagen igen.”

### **Ingen vill få skulden när katastrofen kommer**

Men Olof förklarar att Svalnäs inte jobbar på det sättet. De blir en del av vardagsslitet, bygger arbetsallianser genom deltagande och inte genom tyckanden från avstånd.

– Många kan tycka att fortsatta insatser på plats bara förlänger lidandet för eleven, och alla andra och att om det inte blir en institutionsplacering så kommer det att fullständigt gå åt helvete. Ingen vill få skulden när katastrofen är ett faktum. De ansvariga blir mer och mer paranoida, känner sig hotade från alla håll. Vårt jobb är då att se till att känslorna av vanmakt och rädsla kan ersättas med känslor av förståelse och respekt. Vi måste få in allvar, humor och lekfullhet i arbetet. Tillsammans kan vi då prova olika idéer med respekt för varandras kunskaper och kompetensområden, säger

**”Vi ser varje jobb som något nytt, unikt och vi har egentligen inte förstått ett dugg förrän vi samarbetat med de inblandade människorna en tid**

**För Baggium Vård & Behandling  
är barnens behov i centrum.**

## Hos oss finns en plats för alla barn



Baggium V&B AB är ett företag inom Humanakoncernen. Vi tillhandahåller samhällsnyttiga tjänster där vi erbjuder vård- och behandling av barn och ungdomar med mångkulturell bakgrund.

Vi har 20 års erfarenhet av att arbeta med barn från hela världen.

Vi har en hel värdekedja vilket innebär att vi kan erbjuda alla placerade ungdomar den omsorg eller behandling de behöver. Till våra enheter har vi dessutom en resursskola med hög lärartäthet och små elevgrupper. Vi har också en psykologienhet med kompetens i kris och trauma för att möta barn och ungdomar som placeras inom organisationen på bästa sätt. Våra ungdomar ska möta de mest kompetenta behandlarna för de behov som de har.

Vi har personal från hela världen som möter barn från hela världen i nu-Sverige.

*Tillsammans skapar vi en ny värld!*

**Vår behandlingspersonal är utbildad i BBIC, MI, ART, LF. Vi har ramavtal med över 70 svenska kommuner.**

### Våra tjänster:

- HVB-hem
- Familjehem
- Öppenvård
- Eftervård
- Resursskolor
- Psykologienhet
- Utredning
- Akutplaceringar
- Hedersproblematik och skyddsbedömningar

### Målgrupper:

- Multietniska ungdomar i riskzonen
- Ensamkommande barn & ungdomar 12-20 år.
- Vård & Behandling av flickor och pojkar 12-22 år.
- Placeringar enligt SoL och LVU.



BAGGIUM VÅRD & BEHANDLING AB

För mer information om våra enheter och tjänster besök: [www.baggium.se](http://www.baggium.se)



**Baggium**  
en del av Humana

Olof och fortsätter:

– Vi kan då berätta att vi många gånger lyckas lösa problemen på hemmaplan. I de fall där en placering ändå blivit nödvändig, så har vi alltid, hittills, genom våra insatser lyckats skapa ett positivt samarbetsklimat mellan barn, föräldrar, skola och de sociala myndigheterna. Och detta är oftast den nödvändiga förutsättningen för att en placering skall lyckas, bli en väg framåt för tonåringen. ”Mina föräldrar tror på och är delaktiga i den här placeringen. Den kan nog vara bra för mig”.

Ungdomarna har ofta blivit diagnostiserade innan de kommit i kontakt med Svalnäs. Personalen ser diagnoser som användbara, de får dock inte ses som ramarna för arbetet. De är inte definitiva.

– Diagnostiserna är ofta en rimlig beskrivning av det faktiska läget. De är dessutom idag många gånger det enda sättet att få fram vårdresurser. Men diagnoser har en tendens att bli statiska kategoriseringar. Det är viktigt att hålla i minnet att alla människor alltid har en förändringspotential.

### Diagnoser är inte statiska

Olof vänder sig mot tron att personer med Aspergers syndrom alltid ”lever lyckliga i sin bubbla”. Att de inte skulle ha behov av gemenskap.

– Det är inte sant! Vi har haft elever som på goda grunder tidigare diagnostiserats Asperger. År senare kan samma sjukhus finna diagnosen felaktig. Dessa elever kan berätta att de inte var nöjda och lyckliga som livet var tidigare. Det finns alltid en potential för en avskärmad människa att lära sig mera om empati och om sociala spelregler.

Därför är mentalisering, förmågan att se sig själv utifrån och andra inifrån, något som Svalnäs jobbar med via arbetsallianserna. Det handlar om att berika och lägga till, inte att göra om människor. Skapa valmöjligheter och därmed ansvar.

– Vi samlar nätverket för att hjälpa eleven att klara skolans krav, vi är inte ute efter att göra om honom eller henne. Alla vill känna sig fria, ha personlig integritet. Vi kan fånga ungdomars intresse för samarbete genom att föreslå att symtomet. Impulsutbrotten kan ses som en förtryckande makt som vill kontrollera ungdomens liv. ►►

### Socialstyrelsen region mitt

Svalnäs skola har 20 platser. Där arbetar tre lärare och fem behandlare. Eleverna går i högstadiet. Den mobila gruppen, extern-teamet, består av fyra behandlare. Det mobila teamet jobbar med individualterapi, parterapi, familjeterapi och nätverksmobilisering. Klienterna finns i alla ålderskategorier.

Samtliga behandlare har Steg 1-kompetens för psykoteraeutiskt arbete. Därtill är fyra legitimerade psykoterapeuter och en legitimerad psykolog.

”Ta makten över dina impulser. Bli starkare än problemet”. Ofta kan en elev säga att: ”Jamen, jag är sån!” Och sån kan betyda ond, elak, kriminell, självdestruktiv. Vi föreslår ett annat perspektiv. ”Du är inte ett problem, du har ett problem”.

### Skolan är den pedagogiska arenan

När det finns önskemål så kan elev och föräldrar få individuell terapi och familjeterapi. Den miljöterapeutiska och pedagogiska arenan är annars skolan. Där ges eleverna de nödvändiga kunskapsmässiga grunderna och där finns givna och tydliga samarbetsregler som ska följas.

– Vi ställer höga krav på våra elever i den meningen att de ska veta vad de tränar på, vad det är för problem som de försöker bemästra ihop med oss och sin familj. Först kan elever som börjar i vår skola se att detta är deras slutgiltiga misslyckande, efter år av motgångar. Snart inser de att vi menar allvar när vi kallar oss ”Träningslägret Svalnäs”. Här förväntas eleven utifrån sina personliga förutsättningar träna sig till större fysisk och psykisk styrka, bli mera kapabel till ett meningsfullt liv, självständigt och i gemenskap med andra. Istället för att vara föremål för vårdinsatser kan de bli ledande team-medlemmar.

Skolan har tydliga regler. Eleverna får till exempel lära sig hur man uppför sig i ett klassrum, hur man svarar på frågor, lyssnar, vilka klädkoder som gäller.

– De vet vad som gäller och var de har oss och det gör eleverna trygga. Vi är där för att hjälpa dem över hindren, klara det som de är övertygade om att de inte klarar. Just genom att inte sänka eller ta bort hindren, vill vi ge dem hoppet tillbaka om att de kan styra sina liv, att de inte är kringflytande hjälplösa kollin, utsatta för omgivningens likgiltighet eller övergrepp. ■



Daniel Lennman är kock och terapeut. Barnen hjälper till att laga maten och får inför övriga presentera vad dagens måltid består av.

## Skolinspektionens tillsyn

Beslut för grundskola, efter tillsyn av Svalnäs friskola i Täby kommun.

Svalnäs friskola besöktes av Skolinspektionen den 15 september 2011. Här följer ett utdrag ur tillsynen.

Enligt skolans uppgifter nådde 65 procent av eleverna målen i svenska, matematik och engelska. Skolan har ingen sammanställning av elevernas kunskapsresultat i alla årskurser i samtliga ämnen på skolnivå. Eftersom eleverna inte nått upp till de nationella målen i ett flertal ämnen har samtliga elever anpassad studiegång. Resultat av enkäter som skolan genomför visar att eleverna är trygga i sin skola. Elever förmedlar även i intervjuer att de är trygga och bemöts på ett respektfullt sätt av såväl vuxna och kamrater.

Eleverna i Svalnäs friskola kommer från ett flertal olika kommuner och har under sin tidigare skolgång haft stora behov av särskilt stöd. Samtliga elever har anpassad studiegång. Skolmiljön är anpassad

till den verksamhet som bedrivs och personalen på skolan har en god samverkan kring eleverna. Svalnäs friskola behöver dock se till att samtliga lärare har utbildning för den undervisning de bedriver (2 kap. 13-15, 17-19 § skollagen).

När en ny elev kommer till Svalnäs friskola genomförs tester och diagnoser i svenska och matematik. Utifrån resultaten upprättas åtgärdsprogram och undervisningen anpassas väl till varje elevs förutsättningar och behov. Rektorn ska för varje elev även fatta ett särskilt beslut om anpassad studiegång där avvikelser från den nationella timplanen framgår studiegång (3 kap. 9 § andra stycket, 11-12 § skollagen). Vidare konstaterar Skolinspektionen att åtgärdsprogrammen inte uppfyller författningarnas krav då de inte i tillräcklig utsträckning är relaterade till de nationella målen (3 kap. 9 § skollagen).

Svalnäs friskola bedriver ett värdegrundsarbete där frågeställningar kring

skola och samhälle ständigt är närvarande under elevernas skoldag. Det finns tydliga ordningsregler som är utarbetade i samverkan med elever och även tydliga rutiner för hur vuxna ska handla ifall incidenter sker på skolan. Elever säger i intervjuer att de trivs och känner sig trygga i skolan. Skolan behöver upprätta en plan mot kränkande behandling som anger vilka åtgärder som ska vidtas och hur de ska följas upp (6 kap. 8 § skollagen).

Svalnäs friskola bedriver ett kontinuerligt kvalitetsarbete genom möten där elevernas kunskapsutveckling och sociala utveckling diskuteras med lärarna. Dock bedömer Skolinspektionen att rektorn tydligare måste dokumentera uppföljningar, utvärderingar och föreslagna åtgärder utifrån sammanställningar av skolans samlade kunskapsresultat och värdegrundsarbete (4 kap. 6, 7 § skollagen).

# EKÄNGENS PLACERINGS- SERVICE

“Vi hjälper Er dygnet runt  
kostnadsfritt inom 24h! Ring  
Marcus på 070-554 44 00  
eller 0495-497 83!”

## Våra ledord

Ekängens HVB arbetar med vuxna män eller kvinnor med livsproblem som kan ta sig uttryck i missbruk/beroende och psykisk ohälsa - **samsjuklighet**. I bakgrunden kan det finnas en psykisk instabilitet som föranlett missbruket eller så kallad självmedicinering.

Ekängen arbetar utifrån vetenskaplig kunskap, klientens erfarenhet och önskemål, behandlarens erfarenhet och yrkeskunskap. Ekängen arbetar KBT inriktat med en miljöterapeutisk behandlingsmodell. Behandlingen är en så kallad integrerad behandling. Det betyder att behandling för missbruk och psykisk ohälsa samordnas – och att det mänskliga helhetsperspektivet sätts i fokus.

Ekängen försöker skapa en trygg behandlingsmiljö, en positiv relation mellan klient och behandlare, konsekvenstänk, en trovärdig förklaring till problemen, att ge klienten hopp och frigöra klientens egna resurser. Vår behandling utgår från samtal - individuella och i grupp, aktiviteter och vi utformar alltid individuella behandlingsplaner och insatser utifrån klienternas, uppdragsgivarens och vår samlade kunskap. Vårt förhållningsätt går i linje med Socialstyrelsens tankar kring Evidensbaserad Praktik **då våra kvalitetsinstrument, vår profession och klientens behov står i centrum.**

Vi erbjuder ett **unik boende** i HVB-Sverige där samtliga lägenheter, inrymda i samma byggnad uppfyller Boverkets långt gående krav med två rum och kök med eget badrum. Vi har sysselsättningscoacher, varje klient har ett eget schema och behandlingsplan och vi erbjuder arbetspraktik.



**STRUKTUR | TYDLIGHET | DELAKTIGHET > FOKUS PÅ KLIENTEN**



Ekängens HVB & Halvvägshus AB  
Ekängsvägen 1  
570 80 Virserum

Tel: 0495 - 497 80 växel  
Fax: 0495 - 497 85  
E-post: [info@ekangen.se](mailto:info@ekangen.se)  
Internet: [www.ekangen.se](http://www.ekangen.se)

# Evighetsyssla att

## Den somaliska drogen hindrar integration

Text och Foto: Kerstin Karell

Drogen kat tuggas av många manliga somalier. Den försvårar och förstör familjers möjlighet att integreras i det svenska samhället. Holland har fram till årsskiftet varit den naturliga och lagliga vägen in i Europa. Två ton kat har anlänt dit varje dag för vidare transport till Skandinavien. Nu är drogen förbjuden i Holland, men än är den laglig i Storbritannien och fortsätter att komma.



Kat är skrymmande och säljs i så kallade marduffer vilket är knippen inlindade i bananblad.

**K**at är en växt som när den tuggas ger ett amfetaminliknande rus. Den är skrymmande, säljs i så kallade marduffer, knippen inlindade i bananblad, och tas i stort sett uteslutande av somalier.

– I alla städer där det finns somalier så finns det kat. En stor del manliga somalier i Sverige använder den här drogen, säger Petter Norman, projektledare vid Tullverket i Malmö.

Vanligtvis träffas en grupp manliga somalier en fredagskväll och tuggar kat i åtta till tolv timmar, en hel natt.

– De som tuggar kat fastnar i ett utanförskap och ett missbruk. De har ingenting att göra och att träffa sina landsmän är viktigt. Det här drabbar deras familjer och somalierna blir inte integrerade i det svenska samhället, säger Petter.

Flödet av kat in i Europa har fram till årsskiftet skett framförallt via Holland och hur det har gått till är väl känt. Växten har deklarerats som vilken vara som helst som kommer utifrån EU och har gett Holland skatteintäkter. Nu förs den till Europa främst via Storbritannien istället, där drogen fortfarande är laglig. I övriga Europa är den narkotikaklassad.

### Färskvare som kräver minituös logistik

Kat är en färskvare och måste tuggas inom fem dagar från att den skördas. Per dygn har 4-5 ton kommit till flygplatsen Schiphol i Amsterdam. Per år mellan 600 och 850 ton.

– Det är stora mängder och hanteringen är mycket professionell, ända från där växten skördas nattetid i Kenya, till den når användarna. Det är avancerad smuggling med precisa klockslag och valda transporter.

Petter och hans kollegor på Tullverket har bland annat varit och sett hur omlastningen gått till i en mindre ort utanför Amsterdam innan budbilarna, som tar 200 kilo, fortsatte mot Tyskland där ännu en omlastning skedde. Transporten in i Sverige och Norge sker via Öresundsbron. En rutt som används även från Storbritannien där transporterna i ett första skede går över Engelska kanalen.

– Vi har blivit effektivare och tar idag 5-10 procent av det som når Skandinavien. Vi skulle behöva mer resurser för att kunna stoppa fler leveranser.

Tullverket kände mer eller mindre en tröstlöshet i mitten av 2000-talet då det damp ner kat-beslag men det fanns ingen strategi för att helt stoppa handeln. En utredning där Petter Norman var ansvarig projektledare tillsattes.

# stoppa kat



Petter Norman till höger, projektledare vid Tullverket i Malmö, berättade om Kat och Tullverkets arbete för att stoppa inflödet i Sverige under Drogfokus, hösten 2012.

Utredningen har visat att det är fem nätverk som jobbar mot Skandinavien. Efter en omfattande spaningsinsats, med bland annat telefonavlyssning och besök i Holland kunde Tullverket 2007 utplåna ett av nätverken. De stoppade bilar som kom över bron och hade nått sin första destination på andra sidan sundet. De tre inblandade dömdes till mellan två och fyra och ett halvt års fängelsestraff, och i ett fall utvisning efter avtjänat straff.

## Pengarna finansierar krig i Somalia

Nu är det åter fem nätverk som opererar mot Sverige men tullen har inte resurser att stoppa dem. Det behövs en internationell överenskommelse för att stoppa handeln.

– De somalier som driver de här nätverken är anonyma. De har inte fina bilar eller vräkiga hus. Frågan är var pengarna tar vägen. En säck kat i Sverige, på 10 kilo, kostar 10 000 kronor för konsumenten och ger en vinst på 8 000 kronor, säger Petter.

Han berättar att sannolikt överförs pengarna till Somalia. Man vet att en stor del av dem sätts in på falska 90-konton som innehas av organisationer som kallar sig för till exempel Help Somalia. Pengarna förs över till Dubai och vidare till Somalia.

– Det går inte att bevisa svart på vitt, men pengarna är sannolikt med och finansierar Al-Shababs krig i Somalia. Man får till exempel bara transportera kat om man har tillstånd från Al-shabab.

Al-Shabab är en militant islamistisk organisation, som innan 2007 var en ungdomsgren av den somaliska islamistiska rörelsen Islamiska domstolarnas högsta råd. Sedan början av 2012 är de erkända som en del av Al-Qaida.

– Att kopplingen finns mellan Kat-handeln och terrorism har gjort att fler länder engagerat sig för att förhindra handeln. Frågan finns på EU-nivå men kvarnarna mal långsamt. ■ ||►

## Vad är kat?

Kat är en buske som växer vilt i stora delar av östra Afrika och de södra delarna av Arabiska halvön. En person som tuggar kat påverkas både psykiskt och fysiskt. Långvarig användning kan ibland orsaka psykos men ofta även depression, sömnsvårigheter, tandskador, magproblem och avmagring.

Katmissbruk orsakar i likhet med annat missbruk ofta problem i kontakten med andra, både för den katberoende själv och för familjen. Det kan vara ekonomiska problem, svårigheter att skaffa eller behålla ett arbete, eller att ha fungerande relationer med andra.

Katbladen innehåller bland annat katin och katinon. Katinon är den mesta aktiva som är berusande och har en liknande effekt som amfetamin. FN har klassat både katin och katinon som narkotika. Kat är också narkotikaklassat i Sverige och de flesta andra länder i västvärlden.

# En svår tradition att bryta

## *De som tuggar kat ser det inte som ett missbruk*

Text: Kerstin Karell

I stadsdelen Rinkeby-Kista finns landets första beroendemottagning för personer som missbrukar narkotikan kat. Problemet är att det är ytterst få som tar kontakt med mottagningen. Användandet anses inte vara ett missbruk. Från att en liten elit tuggade kat i Somalia har missbruket spridit sig och är numera ett problem såväl i Somalia som i Sverige.



**Y**akoub Aw Aden Abdi kom från Somalia till Sverige under mitten av 80-talet. Han är överläkare på Rinkeby-Kista beroendemottagningen, farmakolog och specialist i allmänpsykiatri.

För två år sedan öppnade Rinkeby-Kista landets första mottagning för personer som missbrukar kat.

– Det tog lång tid innan verksamheten satte fart, men tyvärr är det inte många som kommer hit. Många somalier tycker att det är helt okej att tugga kat. De tycker och tror inte att det är en drog, säger Yakoub.

### Får inte dricka alkohol

Han liknar kat vid alkohol. De allra flesta somalier är muslimer och får därför inte dricka alkohol. Det naturliga vid festligheter som bröllop och liknande är att männen tuggar kat. För 50 år sedan var det endast en välbärgad elit i Somalia som tuggade kat. Idag är det enligt Yakoub en stor majoritet av de somaliska männen i Somalia som

tuggar växten men den har blivit ett stort problem även här i Sverige. I Sverige umgås landsmän genom att de tuggar kat och det ökar segregationen från samhället.

– Precis som med alkohol så är det en liten del av människorna som nyttjar det som fastnar i ett missbruk. De allra flesta har ett fungerande liv. Men kat är narkotikaklassat och olagligt i Sverige sedan 1989.

### Familjer splittras

Yakoub och hans kollegor får många signaler om att drogen drar ner många somaliska män i ett missbruk som gör situationen svår för deras familjer.

– Det blir ohållbart ekonomiskt när männen i familjerna börjar tugga allt mer kat. De är arbetslösa, tuggar på kvällar och nätter, förskjuter dygnet och hela livet kretsar kring kat. Jag vet att många somaliska par separerar, kat kan vara en bidragande orsak. Men det finns ingen statistik över hur vanlig drogen är i Sverige, eller i Somalia.

Att tugga kat är starkt kulturellt betingat och har förekommit i flera hundra år i

Västafrika och arabiska halvön. Det är framförallt somalier och jemeniter som tuggar växten. Drogen är centralstimulerande och farmakologiskt påverkar den hjärnan på samma sätt som amfetamin.

Yakoub berättar att sedan inbördeskriget i Somalia på 90-talet så har katmissbruket ökat i landet.

– Det har förvärrats mycket. Idag skapar kat mycket elände. Det kommer in patienter på psykiatriska kliniker med psykoser som diagnostiseras felaktigt som schizofrena. Efter en tid blir de dock helt friska - det är kat som är problemet i dessa fall.

### Tar tid att ändra beteende

Numera tuggar även kvinnor kat även fast de inte gör det offentligt då det anses opassande. Tyvärr har den yngre generationen somalier i Sverige överlag samma inställning till kat som sina fäder, att det är en naturlig del av en tradition.

– Det tar tid att ändra ett beteende. Men det är fler som pratar om det här nu, som ser att det är ett problem. De som tuggar kat blir deppiga och får ofta dålig sömn. För att kunna sova börjar de dricka alkohol, vilket inte alls är accepterat bland somalier och kan leda till att man blir utslängd från sitt sociala nätverk. Det kan i sin tur leda till att man börjar ta andra droger. ■



Överläkaren Yakoub Aw Aden Abdi.



# Anecta Translink

## Specialist vid företagsöverlåtelser inom vård, skola och omsorg

Välkommen att kontakta oss om du vill veta mer om oss eller  
våra uppdrag och boka ett förutsättningslöst möte!

anecta  TRANSLINK

Stockholm 08-755 55 90 | Jönköping 036-12 66 40  
Malmö 040-630 99 39 | [www.anecta.se](http://www.anecta.se)

Per-Olof Eurell

Dealmaker och branschspecialist  
[per-olof.eurell@anecta.se](mailto:per-olof.eurell@anecta.se) | 08-410 426 43



## EN KATASTROF SKER PÅ EN SEKUND. VI KAN SKICKA EN OPERATIONSSAL INOM NÅGRA TIMMAR.

I katastrofsituationer hänger allt på att agera snabbt. Hjälp oss att vara i ständig beredskap så att vi kan rädda fler liv. Sms:a **LÄKARE** till **72970** så skänker du 50 kr eller gå in på [lakareutangranser.se](http://lakareutangranser.se) för att ge din gåva. Tack.

*Bergslagsgården*  
SJUK- o BEHANDLINGSHEM

## Vård och boende för personer med psykisk funktionsnedsättning

Bergslagsgården är ett familjeföretag som bildades 1969 och erbjuder vård, behandling och rehabilitering för personer med psykisk funktionsnedsättning.

Boendet ligger vackert beläget i en rofylld miljö i Bergslagen med utsikt över sjön Ämänningen.

Verksamheten bygger på ett psykosocialt arbetssätt med en individuellt anpassad behandling och rehabilitering i olika steg. Genom en trygg miljö, kontinuitet i relationer och aktiva program som t.ex. ESL stimuleras individens utveckling. En nystartad tillverkning av stallströ finns där individen har möjlighet att ingå i en arbetsgrupp.

Bergslagsgården använder både internationellt vedertagna och egna utvecklade uppföljningsinstrument såsom GAF och PANSS för att mäta individens utveckling.

Är upphandlat med kommuner över hela Sverige och har upptagningsområde från hela landet. Har tillstånd enligt hem för vård eller boende samt särskilt boende.

Ring gärna för mer information eller besök vår hemsida  
[www.bergslagsgarden.se](http://www.bergslagsgarden.se)





**Patrik Ulander**  
Förbundssekreterare  
Svenska Vård

**V**i lever i ett välfärdssystem där landsting och kommuner har stor makt, på grund av att de äger resurserna. Om man fokuserar på kommunerna (som är uppdragsgivarna för Svenska Vårds medlemmar) så är det alltså de som avgör vilken vård och omsorg man vill bedriva, och hur mycket man vill betala för den.

Borde inte diskussionen kring hur framtidens välfärd ska se ut börja där? Vilken vård och omsorg vill kommunen ha, och vad får den kosta? Utförarna bestämmer inte vilken vård som ska utföras, inte heller vad de får betalt. Det bestäms av kommunerna via antingen LOV eller LOU (entreprenader eller ramavtal).

Värdet av kommunernas självbestämmande kan diskuteras på många sätt, men en sak står klar: en konsekvens är att utsatta personer får olika stöd beroende på var man bor. Inom den kommunala vården finns inte gemensamma kvalitetskrav över kommungränserna, vilket tydligt visar sig i till exempel upphandlingar.

Det ställs också krav i lagar och föreskrifter att utförare ska göra saker på vissa sätt, till exempel ska man ha ledningssystem för systematiskt kvalitetsarbete och handlingsplaner för att motverka och hantera missförhållanden. Som ett exempel kan nämnas den nationella tillsynen av verksamheter för barn och unga 2006-2008, där alla tillsynade verksamheter uppfyllde tillsynsmyndighetens krav efter genomförd tillsyn och åtgärdade brister. När man ser på öppna jämförelser i socialtjänstens barn- och ungdomsvård så hade 47 procent av landets kommuner rutiner för standardiserade be-

## Vi vill ha krävande och kompetenta kommuner

dömningsinstrument, en siffra som ökat till 59 procent år 2012. Motsvarande siffror för hantering av fel och brister var 63 procent år 2010, 74 procent år 2012. Visst, positiv utveckling, men en motsvarande utveckling inom tillståndspliktig verksamhet hade lett till att fyra av tio HVB för barn och unga inte fanns längre.

Mina förslag till Sveriges kommuner:

Rensa framför egen dörr! Jag tror absolut på att en professionell socialtjänst också är en professionell uppdragsgivare. Ju bättre kommunernas socialtjänster jobbar desto bättre kommer deras roll som uppdragsgivare att bli. Det är också rimligt att man uppfyller de krav som också ställs på utförare.

Förbättra upphandlingarna! Ta fram nationella kvalitetsmått som är gemensamma för respektive verksamhetsinriktning, och bygg på dem med fler kommunspecifika krav om man anser att det behövs. Samordna också kraven med de som redan ställs från tillsynsmyndighetens sida, det är ingen större poäng med att ställa krav som redan granskas genom tillståndsplikt och tillsyn.

Gör krav och mål tydliga! Kopplat till tydliga krav måste också finnas tydliga mål: vilken kvalitet ska uppnås? Om en utförare inte vet vilka mål som ska uppnås blir det genast otydligt vad man faktiskt ska utföra. Se också till att skapa system för att enkelt återrapporera relevant information, och gör den tillgänglig för utförarna så att de sporras att bli ännu bättre.

Låt alltid kommunens egna verksamheter vara med i upphandlingarna! De är utmärkta tillfällen att utvärdera pris och kvalitet, och för att se om de egna verksamheterna är lika bra eller bättre, till samma pris eller lägre, än de privata alternativen.

Samarbeta med utförarna! Låt inte utvärderingen stanna vid att upphandlingen är avslutad utan fortsätt jobba tillsammans med de som tar emot klienter. Förutom att kommunen då märker om anbudet har substans så ser man också om kraven som ställts är rimliga och mätbara. Utföraren kommer också att bli mer nöjd och jobba bättre tillsammans med beställaren. Dessutom kommer placeringar att nå bättre resultat under kortare tid. Win-win upphöjt till sex! ■

PS. Jag kan inte låta bli att förundras över att tankesmedjan grundad av 6F (ett fackligt samarbete mellan Byggnads, Elektriker- och Fastighets, Målarna och Seko) lägger ett förslag kring att reglera vinst i välfärd. Borde de inte titta på hur mycket vinst som görs på offentliga medel inom till exempel byggbranschen? Men, rubriken i DN säger det ganska tydligt: "Vinsterna i välfärden bra valfråga för oppositionen"... DS.

Marknadens första app från  
marknadens mest moderna placeringsservice!



#### Placeringsjourens App

Appen som hjälper dig med  
Konstnadsfri placeringstjänst.  
Tillgängliga 24 timmar om dygnet.  
Matchar mot HVB och familjehem  
i hela Sverige.

(Scanna qr-koden med din iPhone)

## Socialtjänsten placeringsjouren.se

#### Vi erbjuder placering i hela Sverige

Placeringsjouren erbjuder drygt 350 behandlingsplatser för ungdomar från 13 år och uppåt. Vi tar emot såväl pojkar som flickor på våra kvalitetssäkrade HVB, resurspersonsboenden och familjehem runtom i Sverige. Utöver detta kan vi matcha alla Sveriges behandlingsplatser vid behov.

#### Vi är tillgängliga dygnet runt

När ni väljer att placera genom Placeringsjouren, så erbjuder vi oss att hämta eleven oavsett var denne befinner sig i landet. Detta kan vi göra under veckans alla dagar, dygnet runt. Vi tar även emot jourplaceringar.

#### Placeringsgaranti

När ni väljer att placera genom Placeringsjouren får ni en så kallad placeringsgaranti. Om något går fel där eleven placerats, så erbjuder vi annan lösning inom organisationen. Om ni godkänner förslaget står vi för transporter och allt praktiskt kring flytten. Vi garanterar ett professionellt överlämnande där all dokumentation/information om eleven tas till vara och vi garanterar också att eleven får fortsätta att arbeta på sin tidigare arbetsplats. Vi börjar aldrig om från början. Och vi ger aldrig upp på våra elever.

#### Personligt handläggare

När ni väljer att placera via Placeringsjouren får ni en egen handläggare som hanterar placeringen från förfrågan till undertecknat avtal. Er personliga handläggare matchar er förfrågan. Ni väljer om placeringen skall matchas endast mot kvalitetssäkrade behandlingsplatser, eller mot samtliga behandlingsplatser i hela Sverige. Handläggaren återkommer sedan med tre rangordnade förslag utifrån er elevs problematik.

#### Kontakt

Ni kontaktar oss antingen genom att mejla eller ringa. Ni får ingen reklam, inga utskick eller mejl direkt från några uppdragstagare. Ni blir alltd kontaktade av oss istället. Om ni önskar hjälper vi även till att sammanställa ett förslag/ utkast till interimistisk vårdplan utifrån det underlag ni ger oss.

**Oavsett om vårt arbete leder till en placering eller inte, så är servicen helt kostnadsfri.**

#### DYGNET RUNT

**020-22 80 00**

HVB, familjehem, jourhem, resurspersonsboende i samarbete.



Totalt över 350 behandlingsplatser i hela Sverige

[www.placeringsjouren.se](http://www.placeringsjouren.se)



# Att möta sorg

## *Lyssna och låt personen vara i känslan*

När vi upplever en förlust känner vi sorg. Att ha sorg innefattar alla de smärtsamma känslor vi känner när vi förlorar något. Hur vi agerar och reagerar är helt individuellt. Vid sorg kan personer i den sörjandes närhet hjälpa till genom att agera på ett bra sätt. En obearbetad sorg kan vara ett hinder som finns kvar länge i livet. En lösning är att bearbeta den.

Text: Kerstin Karell  
Foto: Andreas Åberg

**V**i känner sorg av många olika anledningar. Det som de flesta oftast tänker på är sorgen när någon närstående dör. Men i stort sett alla större förändringar, eller det som var tänkt att inträffa men inte gjorde det, kan utlösa en sorgreaktion. Personer kan känna sorg vid sjukdom eller kroppsskada, arbetslöshet, familjekonflikter, fysiska eller sexuella kränkningar, mobbing, förlust av tillit och trygghet, missbruk, barnlöshet och missfall, skilsmässa eller separation. Vid till exempel en skilsmässa är det vanligt att även barnen känner sorg och reagerar därefter.

Hur länge sorg varar, på vilket sätt den yttrar sig och hur mycket plats den tar är individuellt. Det beror på vad som hänt, egna möjligheter att hantera sorgen och vilket stöd man har från sin omgivning. Samtidigt som all sorg är unik så finns det vanligt förekommande reaktioner som man bör känna till.

– En vuxen eller ett barn i sorg kan få problem att sova, koncentrationssvårigheter, ha kraftiga humörsvingningar och vredesutbrott, säger Susanne Nilsson, konsult vid Institutet för sorgbearbetning.

Andra reaktioner kan vara en känsla av bedövning, förändrade matvanor – att man knappt äter alls till att kasta i sig mat, energiförlust - där det inte finns ork till att göra någonting och att ”döva” sig med alkohol eller droger.

– Personer med svår ångest kan dämpa den genom alkohol och droger, vilket kan leda till ett missbruk. Känslorna är så starka att man inte kan hantera dem. Det kan även gälla sorg. Sorg är alla de smärtsamma känslor du har i samband med en förlust, det kan till exempel vara ilska, ledsamhet, besvikelser eller en känsla av förvirring.

### Hjälp till barn och ungdomar

Innan Susanne började som konsult på institutet var hon en av grundarna och rektor för en Montessoriskola i Malmö. Totalt har hon jobbat inom skola och omsorg i 22 år. Det var framförallt hennes stora intresse för barn och ungdomar, och en önskan om att kunna hjälpa dem ytterligare, som gjorde att hon valde att starta eget inom sorgbearbetning.

Av en slump träffade hon Anders Magnusson, grundare av institutet i Sverige, på en semesterresa. Efter att han själv blivit hjälpt av metoden för sorgbearbetning, som ut-

vecklats av amerikanerna John W James och Russel Friedman, översatte han deras bok och tog med deras tillstånd metoden till Sverige. Medan hans och Susannes barn lekte på semestern började de prata om sina liv. Susanne kände direkt att hon behövde veta mer om sorgbearbetning, både som privatperson och i sin yrkesroll som rektor.

– Min pappa dog hastigt när jag var 15 år. Han levde i missbruk och var oförmögen att vara en närvarande pappa. Precis innan jag träffade Anders hade skolan där jag jobbade drabbats av flera sorger under en kort period. Tre på skolan förlorade sina bebisar i olika skeden. Det var tungt att hantera som ledare. Det var inte bara de blivande föräldrarna som hamnade i sorg utan deras storsyskon som gick på skolan, eleverna som väntat på frökens bebis och föräldrar till andra barn grät i hallen då de blev påmindas om egna förluster. Sorg hos en person kan väcka sorg i en annan.

### Känslomässig läkning efter 32 år

Susanne gick först en kurs helt för egen del och blev häpen över hur hon 32 år efter att hennes pappa gått bort kände att hon fick känslomässig läkning och kunde lämna allt det jobbiga bakom sig. Sedan lät hon



Susanne Nilsson blev häpen över hur sorgbearbetningen hjälpte henne vidare efter 32 år.

lärarna gå handledningskurs och de som ville fick även möjlighet att bearbeta en egen sorg, något som merparten av dem valde att göra.

– Det kan vara svårt att i sin professionella roll möta barn i sorg, att veta hur man ska agera, vad man ska göra eller inte göra. Ofta väljer vuxna att distrahera: ”kom så går vi och tar en kaka istället”, eller ”nu gör vi något roligt tillsammans”. Då lägger barnen locket på och tränger ner sina känslor.

Det man istället bör göra är att låta barnen, och vuxna, prata och själv vara den som lyssnar. Det kan ibland underlätta med några inledande frågor: ”Vad var det som hände” eller ”Jag hörde vad som har hänt” och sedan vänta på att personen ska börja prata.

– Man ska vara som ett stort hjärta med två öron men ingen mun, säger Susanne.

Efter en tid tog hon steget och började jobba med sorgbearbetning på heltid. Förutom att hålla i de kurser som institutet erbjuder så hjälper hon privatpersoner. För dem som fastnat i sin sorg kan den bli ett hinder som gör att de inte kan gå vidare i livet, på flera olika plan. Känslorna finns inombords och allt som hänt eller inte hänt ältas. Många personer vill lämna sorgen och gå vidare men klarar inte av det på egen hand. För dem handlar det om att läka känslomässigt.

#### **När ett sorgarbete går bra innefattar det att:**

- Acceptera förlustens realitet.
- Arbeta sig igenom sorgens smärta.
- Anpassa sig till nya levnadsförhållanden.
- Känslomässigt omplacera och gå vidare i livet.

– Men man får för den delen ha kvar kärleken, minnen och känna saknad. Det som James och Friedman är kända för, och menar är att oförlöst sorg oftast beror på



Susanne Nilsson har tidigare jobbat som rektor och fick stor hjälp av sorgbearbetning då skolan drabbades av flera dödsfall på mindre än ett år.

att det finns någonting okommunicerat av känslomässig natur. Man har inte fått sagt eller uttrycka det man vill.

En fullbordad kommunikation har tre separata delar som bör ingå för att sorgbearbetningen ska upplevas som fullbordad.

- Verbalt rikta din kommunikation till motparten. Vid sorgbearbetning ska motparten inte närvara fysiskt.
- Uppleva dig hörd av en levande människa.
- Slutföra kommunikationen med ett avsked.

Metoden för sorgbearbetning bygger på just kommunikation och innefattar några bestämda steg.

Utifrån ett förlustdiagram som ska inne-

fatta hela livet och alla förluster väljer deltagaren ut den förlust som idag hindrar och begränsar mest. Om det är en relation så går deltagaren sedan igenom den från början till slut med konkreta händelser. Nästa steg är ett fullbordansbrev som innehåller deltagarens upplevelse och sanning av vad som har hänt i relationen.

– En del i arbetet är förlåtelsebegreppet. Det handlar om att det skadade och sårade i mig inte ska ältas mer, att nu räcker det. Att förlåta innebär att acceptera och försonas med det som hänt. Det handlar inte om att tycka att det som hände var okej eller inte så farligt, eller förlåta för den andres skull. Genom förlåtelse ger deltagaren upp hoppet om en annorlunda eller bättre gårdag.

Fullbordansbrevet innehåller på slutet ett

farväl. Brevet ska läsas upp för någon som lyssnar aktivt utan att komma med kommentarer eller värderingar.

– Ofta är det när man ska berätta något jobbigt och smärtsamt för någon som känslorna kommer. Det är först när man sätter ord på dem som känslorna bubblar upp, vilket de måste få chans att göra.

#### Vill att någon ska lyssna

Det de allra flesta vill när de känner sorg är att ha någon i deras närhet som lyssnar. Men för många är det svårt att möta en person i sorg. Sorg är något laddat och i det moderna samhället har gamla traditioner som likvaka försvunnit. Det finns få tillfällen att säga de där sista orden till en avliden. Alla vet inte vad de ska göra eller hur de ska agera för att göra rätt. I välmening säger många de klassiska meningarna, vilket ofta blir fel.

– Många gånger så blir det värre av olika kommentarer som; ”Han har det bättre där han är nu”, ”Var inte ledsen”, ”Förlorar du en står dig tusen åter”, ”Håll dig sysselsatt”,

**” Ofta är det när man ska berätta något jobbigt och smärtsamt för någon som känslorna kommer. Det är först när man sätter ord på dem som känslorna bubblar upp, vilket de måste få chans att göra.**

”Var för dig själv ett tag”, ”Du ska se att det ordnar sig”. Eller det mest klassiska, ”Tiden läker alla sår”, vilket den inte gör om man inte bearbetar den på ett bra sätt. Då kan sorgen finnas kvar som ett ok och en känslomässig börda i många, många år, säger Susanne.

Hon förklarar att de här kommentarerna många gånger gör att personen lägger locket på, och trycker ner alla starka känslor som kommer naturligt vid sorg. Omgivningen signalerar starkt att det bara är att försöka glömma och att det är vad som

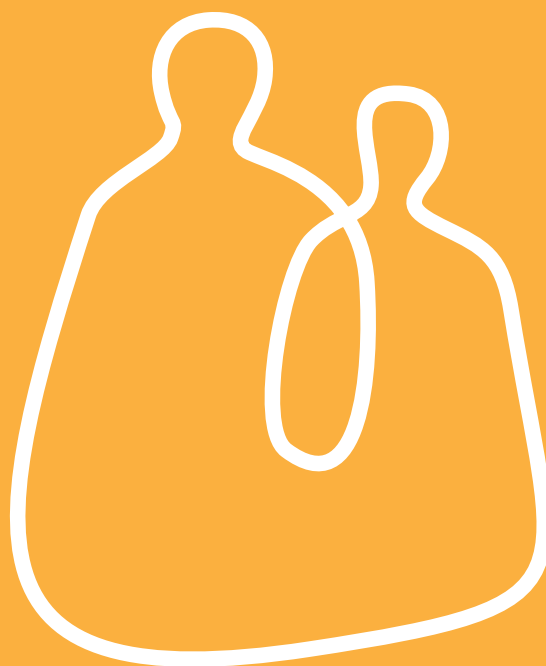
är naturligt, fast det är tvärtom, känslorna måste få komma ut.

– Att uttrycka vad man känner i ord och i skrift hjälper, det är det som är så fascinerande med det här sorgbearbetningsprogrammet. ■

#### Mer läsning:

[www.sorg.se](http://www.sorg.se)  
[www.spirio.se](http://www.spirio.se)

- **Familjestödsboende**
- **Jourhem**
- **Familjehem**
- **Träningslägenhet**
- **Familjebehandling**
- **Kvalificerat kontaktmannaskap**
- **Umgängesstöd**



08-668 44 33  
Stora gungans väg 14  
122 31 Enskede

[familjestodsgruppen.se](http://familjestodsgruppen.se)

## Kommuner och lands- ting måste samarbeta

Regeringen beslutade i slutet av januari om lagrådsremissen om missbruks- och beroendevården. Förslagen innebär bland annat ett förstärkt och lagstadgat krav på samverkan mellan kommuner och landsting. Överenskomelserna kan precisera gemensamma mål, resursfördelning och övergripande samarbete kring vissa grupper. Därtill föreslås i lagrådsremissen särskilda satsningar för att förbättra tillgänglighet och kunskapsläge när det gäller läkemedelsassisterad behandling vid opiatmissbruk.

## Ratar upphandlingar

Flera privata vårdaktörer river upp avtal och väljer att inte delta i nya upphandlingar. Det skriver Dagens Samhälle. Orsaken är för låga ersättningar. Vårdgivare som tackar för sig på olika orter är bland andra: Aleris, Carema Care, HSB Omsorg, Blomsterfonden, Röda Korset, Attendo Care, Ersta Diakoni, Stockholms Borger-  
skap och Bräcke Diakoni.  
Källa: Dagens Samhälle

## En kvarts miljon regis- terutdrag under 2012

På uppdrag av tidningen Riksdag & Departement har Rikspolisstyrelsen tagit fram statistik över registerutdrag. Under 2012 lämnades en kvarts miljon utdrag ut. Sedan 2001 ska ny personal inom skola och omsorg kontrolleras mot polisens belastningsregister. De senaste sex åren har utdragen ökat med 134 procent inom barnomsorgen.

## Invandringen rekord- stor förra året

Under 2012 beviljades 111 000 personer uppehålls- eller arbetstillstånd i Sverige, enligt Migrationsverket.  
Källa: Riksdag & Departement

## Ja till behandlingshem

Planerna på att i framtiden starta behandlingshem i Vattenfalls gamla apparatverkstad i Älvkarleby har rönt protester. Nu har samhällsbyggnadsnämnden sagt ja. Källa: Sr.se

## När pappa dödat mamma

Barn vars mammor dödat av papporna löper ökad risk för psykisk ohälsa, att begå våldsbrott och även att begå självmord.

För första gången i Sverige har en forskare tittat på hur det gått för barn vars mamma dödat av deras pappa. Studien har utgått från Socialstyrelsens och Statistiska centralbyråns register. Henrik Lysell, doktorand vid institutionen för klinisk neurovetenskap på Karolinska Institutet, har följt barn till kvinnor som dödat mellan 1973 och 2008.

Barnen har jämförts med en kontrollgrupp av barn födda samma år. Resultatet visar att barnen vars pappa dödat deras

mamma löper tre gånger så stor risk att drabbas av psykisk sjukdom, att försöka ta sitt liv och att begå våldsbrott. Risken att hamna i missbruk är också högre. Bland dem som var under 16 år när mamman dog var det vanligare med psykosdiagnoser och personlighetsstörningar.

Det var också fyra gånger vanligare med fullbordade självmord bland barnen.

– Vi visste att barnen löpte större risk för psykisk ohälsa men inte att den var så här stor. Även när man kontrollerat för andra faktorer som miljö och arv så kvarstod den tre gånger så stor risk för till exempel självmord, säger Henrik Lysell.

I studien undersöktes även riskfaktorer hos förövarna med hjälp av de olika registren. Psykisk störning och tidigare lagföring för våldsbrott visade sig vara riskfaktorer för att utöva dödligt våld mot kvinnor.

– Resultaten kan lära Kriminalvården och övriga samhället mer om förövarna vilket är till hjälp för att förhindra att kvinnor dödas. Barnen som blir kvar kommer också komma i kontakt med Kriminalvården och med den här kunskapen kan myndigheten ytterligare förbättra stödet till dem. Det behöver göras mer för de här barnen och där har inte minst socialtjänsten och psykiatrin en viktig roll, säger Henrik Lysell.

## Insatser för våldsutsatta granskas

Socialstyrelsen inleder den första nationella tillsynen av hälso- och sjukvårdens arbete med våldsutsatta kvinnor och barn som bevittnat våld. Inspektioner kommer att göras på 90 akutmottagningar, vårdcentraler, gynekologiska mottagningar och mottagningar inom den psykiatriska öppenvården i hela landet.

– Vi vet sedan tidigare att

hälso- och sjukvården i för låg utsträckning anmäler till socialtjänsten när barn far illa. Vården måste bli mer uppmärksam på signaler om våld, säger Socialstyrelsens projektledare Mikael Thörn.

Syftet med tillsynen är att granska efterlevnaden av lagar och regler, identifiera brister och kräva åtgärder för att förbättra insatser för gruppen.



## Unga med komplex problembild

Ungdomarna som vårdas hos Statens institutionsstyrelse (SiS) har en allvarlig och komplex problembild. Många är oroliga över sin situation, framför allt över familjerelationer, sin psykiska hälsa och skolsituation. Det visar en SiS-rapport med uppgifter från ADAD inskrivningsintervjuer.

Under år 2011 påbörjades 1 279 vårdtillfällen vid SiS särskilda ungdomshem. Information om 589 av dem ingår i rapporten "Ungdomar utskrivna från SiS särskilda ungdomshem

under 2011. En sammanställning av ADAD utskrivningsintervjuer".

I den frivilliga ADAD-intervjun får ungdomarna berätta hur de uppfattar sin situation och tala om vad de vill ha hjälp med, och kan på så sätt påverka vården.

Sammanställningen för 2011 visar bland annat att:

- Placeringen i 75 procent av fallen var akut.

- En majoritet har begått brott under de senaste 12 månaderna.

- Fleråttio procent använder alkohol.
- 92 procent av de ungdomar som är fyllda 18 år har någon gång använt marijuana/hasch.

- En fjärdedel har använt amfetamin (ej injicerat) och runt en femtedel har använt kokain.

- 43 procent uppger att de någon gång har haft en svår depression.

- Cirka hälften har fått specialundervisning i skolan.

- Drygt hälften har tidigare varit placerade på en behandlingsinstitution.





**Storviksgårdens Kvinnobehandling** är ett behandlingshem för kvinnor från 18 år och uppåt. Vi arbetar med enskild terapi och gruppterapi. Vi fokuserar på skam, skuld, övergrepp, relationer, attityder och beteenden. Vi jobbar med beroendet och framförallt det bakomliggande problem till varför kvinnan behöver ta till sinnesförändrande som alkohol och droger. Vi har KBT (Steg 1) terapeuter och tar även emot kvinnor med ätstörningar och självskadebeteende.

**Målgrupp:**

- Alkohol/Narkotikamissbruk.
- Läkemedelsmissbruk.
- Blandmissbruk.
- Relationsstörningar.
- Kriminalitet.
- Blivit utsatt för fysisk o psykisk misshandel.
- Destruktiva beteenden och mönster, rädsla och låg självkänsla.

Besök gärna vårans hemsida [www.storviksgarden.se](http://www.storviksgarden.se)

Är ni intresserad av att placera en kvinna på Storviksgården så kontakta oss gärna på telefon **0290-31600**, **0290-31604** eller maila på [info@storviksgarden.se](mailto:info@storviksgarden.se)



Ett certifierat företag i ständig utveckling



**"Lyssna på mig!  
Jag säger vad jag menar  
även om jag inte menar  
vad jag säger!"**

[www.ekencare.se](http://www.ekencare.se)



22-23 APRIL 2013 | WATERFRONT CONGRESS CENTRE | STOCKHOLM

## VUXNA OCH PSYKISK HÄLSA

*Välkommen till årets självklara mötesplats för dig som arbetar med vuxnas psykiska hälsa.*

**Ur programmet:**

**Psykiatriska tillstånd som möjligen, men mycket sällan, är farliga för förbipasserande**  
*David Eberhard, psykiater och författare*

**Mötet med manliga sexualbrottslingar**

Hur är det att vara pedofil? Vem är det och hur blir man sån? Vilka konsekvenser får brottet? Hur blir livet för offren, anhöriga och närstående?

*Börje Svensson, leg psykoterapeut*

**Stalking - att vara förföljd**

*Susanne Strand, docent i kriminologi*

**Suicidriskbedömning – alltid "allvar" när någon mår psykiskt dåligt**

*Johan Reutfors, överläkare vid Psykiatri Nordväst, Stockholm och medicine doktor KI*

**Sant att kreativitet och psykisk sjukdom hänger samman**

*Simon Kyaga, överläkare i psykiatri, forskare i medicinsk epidemiologi, KI*

**Hopplösa patienter eller hopplös vård?**

*Maria Anter Dahlqvist, socionom och leg psykoterapeut*

**Deltagaravgift:**

**2 dagar 2 595:-** inkl för-/eftermiddagskaffe och lunch.

**1 dag 1 995:-** inkl för-/eftermiddagskaffe och lunch.

Alla priser är exklusive moms.

**Anmälan:** Telefon 08-23 73 10, [info@expomedica.se](mailto:info@expomedica.se) eller [www.vuxnaochpsykiskhalsa.se](http://www.vuxnaochpsykiskhalsa.se)

**Tid och plats:** 22-23 april 2013

Waterfront Congress Center, Stockholm

Samarbetspartners:



Arrangör:

**EXPO MEDICA**

Mediapartner:



**(H)JÄRNKOLL**  
För ett psykiskt friskare Sverige

**HJÄRNFONDEN**

[WWW.VUXNAOCHPSYKISKHALSA.SE](http://WWW.VUXNAOCHPSYKISKHALSA.SE)

## Ökningen inom PA har avstannat

Den tidigare kraftiga ökningen av personlig assistans till personer med funktionsnedsättning har avstannat. Det visar Socialstyrelsens lägesrapport 2013. År 2011 fick 19 300 personer assistansersättning eller personlig assistans enligt LSS. Nya beslut om assistans har fattats, men samtidigt upphörde stödet för 6,5 procent av personerna mellan 2010 och 2011. Majoriteten av dem vars assistans har upphört har inte heller fått något annat stöd enligt LSS.

## Specialistsjuksköterskorna allt färre

I hälften av landets landsting råder det brist på alla kategorier av specialitälkare. Dessutom har många landsting brist på specialistsjuksköterskor, en yrkesgrupp som blivit 20 procent färre på 15 år.

## Utsatta familjer i unikt projekt

Malmö högskola deltar i ett unikt forsknings- och behandlingsprojekt för utsatta småbarnfamiljer där någon av föräldrarna lider av psykisk ohälsa. Projektet drivs i samarbete med Malmö stad och finansieras av bland annat Statens folkhälsoinstitut.

## Hindren för tillgänglighet finns kvar

Trots många år av satsningar på att få bort hinder i samhället för personer med funktionsnedsättning tycker nära en av fyra att antalet hinder blivit fler, och drygt sex av tio anser inte att hindren minskat alls de senaste fem åren. Samtidigt anser endast 13 procent att de har goda möjligheter att påverka politik i den kommun de bor i. Detta visar en ny undersökning från Humana där över 900 brukare har deltagit.

## Nytt avtal med Tieto

Phoniro har tecknat ett samarbetsavtal med Tieto som innebär att kommunernas hemtjänster får tillgång till en mobil helhetslösning med verktyg för planering, digital nyckelhantering och mobil dokumentation.

## Sena diagnoser för funktionsnedsatta

Funktionsnedsatta som får cancer har sämre chans än andra cancerpatienter att överleva. Det är en av slutsatserna i Socialstyrelsens årliga lägesrapport. Socialstyrelsen har särskilt tittat

på funktionsnedsatta kvinnor med bröstcancer, vars risk att dö är nästan 70 procent högre än andra bröstcancerpatienters.

– Vi kan se att kvinnor med funktionsnedsättning ofta får

sin bröstcancerdiagnos i ett senare skede än andra. En viktig åtgärd är därför att socialtjänstens personal satsar särskilt på att den här gruppen kommer till mammografin i tid.

## Spice och andra rökmixar är vanligast

För första gången har CAN ställt frågor om nätdroger i undersökningen Skolelevers drogvanor. Undersökningen genomfördes våren 2012 och visar att två procent av flickorna och tre procent av pojkarna i årskurs nio, samt tre procent av flickorna och fem procent av pojkarna i årskurs två i gymnasiet någon gång har använt en nätdrog. Spice eller liknande rökmixar är den vanligaste

preparatgruppen.

Den totala narkotikaerfarenheten 2012 ligger på sju procent för flickorna och nio procent av pojkarna i årskurs nio, samt 15 procent av flickorna och 20 procent av pojkarna i årskurs två i gymnasiet och det är cannabis som är det mest använda preparatet.

Skillnaden är stor mellan andelen som anger att de någon gång har använt en nätdrog och

de som anger att de själva har köpt lagliga eller olagliga droger på nätet.

För pojkar i årskurs nio och gymnasiet ligger andelen på drygt en procent och för flickorna i båda årskullarna på under en halv procent. Det troliga är därför att unga får tag på nätdroger på samma sätt som de får tag på till exempel cannabis, det vill säga genom kompisar eller bekanta.

## Kvaliteten kommer i andra hand

Kommunala upphandlingar av äldreboenden uppvisar stora brister. Det visar en genomgång av alla genomförda upphandlingar av äldreboenden - 70 stycken - som kommunerna genomfört under 2011 och första halvåret 2012. Undersökningen har utförts av konsultföretaget Health Navigator på uppdrag av bland andra Vårdföretagarna och Svenskt Näringsliv.

95 procent av de krav som kommunerna ställer på utförarna handlar om strukturer och processer. Det kan innebära att viss bemanningsnivå och kvalitetsledningssystem finns. Endast fem procent av kraven gäller vilka resultat som faktiskt uppnås, som nivå på kundnöjdhet hos brukarna eller frekvensen trycksår på boendet. Priset blir i praktiken oftast avgörande även i upphandlingar där kvaliteten är tänkt att väga tungt.

De privata företagen är konkurrenskraftiga när det gäller

kvalitet. I två tredjedelar av fallen har ett privat företag högst kvalitetsbetyg i utvärderingarna.

Prisspridningen mellan vinnande anbud i de olika upphandlingarna är mycket stor. Från 1 000 kronor per plats och dygn till 1 800 kronor. Det går dock inte att bedöma om pris-skillnaderna motsvarar kvalitets-skillnader.

– Undersökningen visar att kommunerna handlar upp äldreomsorg utan krav på resultat, säger Håkan Tenelius, näringspolitisk chef på Vårdföretagarna.

– Det finns dock stora möjligheter att stärka kvaliteten och förbättra resursutnyttjandet i äldreomsorgen genom klokare upphandlingar. Kommunerna bör ställa fler krav på resultat, det vill säga uppnådd kvalitet, och färre på strukturer och processer. Eftersom utförarna styr mot kraven kommer detta att leda till högre kvalitet. Det öppnar också för innovationer

hos utförarna och utveckling av äldreomsorgen. Dessutom bör kommunerna ge kvalitet högt värde vid utvärderingar av anbud där pris och kvalitet vägs samman, säger Håkan Tenelius.

– Det är också viktigt att utförarna också har drivkrafter att höja kvaliteten under själva avtalsperioden, säger Anders Morin, ansvarig för välfärds-politiska frågor på Svenskt Näringsliv. Därför är det viktigt att det finns valfrihet för brukaren och att utförarna inte är garanterade platser. En annan åtgärd kan vara bonus om till exempel ett mål avseende kundnöjdhet överträffas, och avdrag om kundnöjdhetsresultaten inte är tillfredsställande. Förlängning av avtal bör också bara ske om kommunen är nöjd med kvalitetsutfallet, avslutar Anders Morin.

Rapporten ”Stora möjligheter att stärka kvaliteten i äldreomsorgen genom bättre upphandlingar”.

# Mångsbo HVB

- Pojkar 16-21 år med begynnande missbruk, kriminalitet och/eller psykosociala problem.
- Behandling enligt 12-stegsmodellen, KBT, anhörigstöd
- Möjlighet att gå i skola, aktiv fritid
- Effervård med utsluss, lägenheter och stöd i öppenvård

Det finns en lösning!



**MÅNGSBO VÅRD AB**

Mångsbo HVB, Box 211, 740 46 Östervåla  
Tel: 0292-714 00, Fax: 0292-713 00  
info@mangsbohvb.se, www.mangsbohvb.se



*Swea Familjehem*  
Familjehem & Öppenvård

## Swea Familjehem

Konsulentstött familjehemsverksamhet, barn, ungdomar, vuxna.

SWEA Öppenvård

STEGET

12-stegsbehandling och enskild konsultation  
Prime for life

Swea Familjehem & Swea Öppenvård STEGET  
Flottiljvägen 20, 392 41 Kalmar, Tel 0480-41 16 01  
info@sweafamiljehem.se, www.sweafamiljehem.se

"Jag tror inte vi hade kunnat hitta något bättre åt klienten"

*Kommentar från SIL Kvalitetsindex*



SIL  
Kvalitetsindex  
8,8



**VAL-BO**  
Behandlingshem

Hemsida: [www.valbo.nu](http://www.valbo.nu)  
Telefon nr: 011-664 44  
E-post: [info@valbo.nu](mailto:info@valbo.nu)

UTSLUSSEN



### UTSLUSSEN BEHANDLINGSHEM I BODEN

- ✓ Ungdomar 16-20 år med psykosocial problematik
- ✓ Utredning, Akutplacering, Behandling
- ✓ Metoder – MI, CRA, HAP, ART
- ✓ Rikstäckande transportservice

Vi har även verksamhet med stödboende i egen träningslägenhet i Uppsala!

**Kontakt:**

Föreståndare Fabian Lindesjö  
Tel. 0921-180 40, 073-651 43 46

[www.utslussen.se](http://www.utslussen.se)



“ Caremore bedriver vård och behandling i Göteborgsområdet med omnejd.

Våra verksamheter präglas av en hög standard med närhet till natur och stora möjlighet till aktiviteter. Nu får våra enheter med neuropsykiatrisk inriktning sällskap av nya verksamheter – HVB-hem för pojkar med psykosocial problematik samt boenden för ensamkommande ungdomar. ”

Hos oss finns inga standardlösningar – varje individ skall få det som just han eller hon behöver!

**CAREMORE**  
Vi bryr oss mer

Vi har ramavtal med GR - Göteborgsregionens medlemskommuner, kommunerna i Skåne, Kronoberg och Halland samt med Enköping, Knivsta, Tierp, Östhammar, Håbo & Heby



Tel: 031-29 64 00  
[www.caremore.se](http://www.caremore.se)  
E-post: [info@caremore.se](mailto:info@caremore.se)

**REWITH**  
Utredning och familjehemsvård

ETT KOSTNADSEFFEKTIVT KBT ALTERNATIV TILL INSTITUTIONSVÅRD FÖR BARN, UNGDOMAR OCH VUXNA MED BETEENDEPROBLEMATIK

- Förstärkta familjehem
- Kompletta psykiatriska utredningar
- Motiverande förhållningssätt
- KBT terapi
- Beteendeterapi
- Återfallsprevention och drogkontroll
- ART och Familje-ART
- Erfarna konsulenter som handleder, behandlar och samordnar
- Jour dygnet runt
- Hög servicenivå

Välkommen med förfrågningar och ansökningar!

Adress: Box 6012, 700 06 Örebro  
Fax: 019-10 16 70  
Mail: [wideving@rewith.se](mailto:wideving@rewith.se)  
Org.nr: 556709-8487

[www.rewith.se](http://www.rewith.se)

## Spanskt äldreboende

Kavat Vård, som sedan tidigare driver flera profilboenden i Stockholm, öppnar nu också La Casa i Midsommarkransen, ett spanskt vård- och omsorgsboende med latinamerikanska influenser.

## Nya verksamheter i Solhagagruppen

Solhagagruppen/Bergshyddan öppnar gruppboenden Varnhem och tillsammans med Solängsskolan Villa Haglösa, ett ungdomsboende i Skåne.

## Ny app för matglada

Matglad heter en ny app för personer med funktionsnedsättning. Målet med projektet Matglad är att intellektuellt funktionsnedsatta personer i eget boende ska använda appen för att få information, inspiration, råd och praktiska tips, matlust och matglädje när det gäller de dagliga måltiderna. Projektet ägs av Hushållnings-sällskapet Väst.

## Garanterar jobb efter utbildningen

Efter fullgjord utbildning på Akademi Båstad gymnasiums Vård- och omsorgsprogram samt godkänd praktik erbjuds alla elever, genom ett nytt samarbete, jobb inom vård och omsorg i Båstads kommun. Redan efter årskurs ett erbjuds sommarjobb inom kommunen till de som fyllt 18 år och är godkända på praktiken inom vård och omsorg.

## Lidköping satsar på utsatta barn

Nio barn som är placerade i familjehem ingår i ett kommunalt projekt med tidiga och förebyggande insatser för att undvika problem och utanförskap längre fram. Källa: Nya Lidköpingsstidningen

## Kritik för låsta dörrar

Ett LSS-boende i Norrtälje får kritik från Socialstyrelsen för att ytterdörren hålls låst och endast kan öppnas med nyckel. Med låst dörr begränsas enskildas grundläggande fri- och rättigheter. Anledningen till den låsta dörren är att en person på boendet är rymningsbenägen.

# Satsning på idéburet företagande

Regeringen uppdrar åt Tillväxtverket att under 2013 genomföra riktade insatser inom rådgivning och utbildning i syfte att främja tillväxt och nyföretagande av idéburet företagande inom vård och social

omsorg som bedrivs med stöd av lagen (2008:962) om valfritt system, förkortad LOV.

Till idéburet företagande räknas ideell förenings- och stiftelseanknuten affärsverksamhet, enskilda icke vinstutdelande

företag samt kooperativa företag. Idéburet företagande drivs utan privat vinstutdelning och återinvesterar i verksamheten. Tillväxtverket får för ändamålet använda 2 miljoner kronor under 2013.

# Teckenekonomi saknar bevisad effekt

Teckenekonomi, en behandlingsmetod för att förändra någons beteende i positiv riktning med hjälp av ”poäng”, förekommer på flera HVB-hem. Men en ny rapport visar att det saknas bevis för att metoden har effekt på placerade ungdomars beteende. I vissa fall har metoden även använts på fel sätt, vilket inneburit kränkningar och bestraffningar.

Barn och unga som riskerar att fara illa på grund av sitt eget beteende eller hemmiljön kan placeras på hem för vård eller boende, HVB. Där används ibland metoden teckenekonomi som ett system för att bevaka och belöna ungas beteende. Önskvärt beteende belönas med så kallade ”tokens” eller poäng, som kan lösas in mot något som de unga gärna vill ha. Det kan till exempel handla om pengar eller roliga

Uppgift	Poäng
a upp, bädda sängen,	3 poäng
hygien	3 poäng
till bordet, uppförande, duka	3 poäng
e; I tid, deltagande	3 poäng
pass; I tid, deltagande	3 poäng
till bordet, duka, uppförande	3 poäng
pass; I tid, deltagande	3 poäng
fullgjort städ område	3 poäng
sammanträde; I tid, deltagande	3 poäng

aktiviteter.

Men enligt en ny systematisk forskningsöversikt från Socialstyrelsen finns det i dagsläget inte något vetenskapligt stöd för att behandlingsmetoden verkligen fungerar.

– Vår genomgång visar att inga aktuella forskningsstudier kan bekräfta att teckenekonomi har någon effekt på de placerade ungdomarnas beteende, säger utredaren Alexandra Snellman.

Socialstyrelsens juridiska genomgång tydliggör att inga behandlingsmetoder, inklusive teckenekonomi, får innehålla inslag av tvång, kränkningar eller bestraffningar. Socialstyrelsens tillsyn har dock visat att detta ibland förekommit på HVB-hem som tillämpat teckenekonomi, vilket skulle kunna tyda på bristfälliga kunskaper om behandlingsmetoden.

– Besträffningarna kan exempelvis vara att den unge förlorar sina insamlade poäng, utsluts från social samvaro eller nekas kontakt med närstående, säger Alexandra Snellman.

Lagen säger också att varje placerat barn ska ha en behandlingsplan. Precis som vid andra insatser och åtgärder på HVB ska det när teckenekonomi används alltid göras en individuell planering, anpassning och uppföljning för varje barn.

# Försök med separationsteam

Socialstyrelsen föreslår att tio kommuner startar försöksprojekt med separationsteam. Till separationsteamet kan föräldrar och barn vända sig för att få stöd, råd och information i samband med en separation.

Tanken med försöksverksamheten är att utveckla en samverkansmodell som tar sin utgångspunkt i en helhetssyn på familjen. Fokus för verksamheten ska vara barnets bästa.

Teamet bör enligt förslaget bestå av en socionom med erfarenhet av familjer som sepa-

rerar, och personal med kompetens kring familjeekonomi, familjerättsjuridik, barnpsykologi och familjerådgivning.

Stödet från teamet kan omfatta hela familjen eller en enskild familjemedlem.

Hjälpen, som är frivillig, riktar sig såväl till föräldrar som befinner sig i en tvist om vårdnad, umgänge eller boende, som par som riskerar att hamna i en sådan situation. Syftet med separationsteamets verksamhet är att förebygga och minska konflikter mellan föräldrarna i

frågor som rör föräldraansvar och omsorg om barnet.

– Vi vet att vårdnadstvisterna runt om i landets tingsrätter ökar för varje år. Det här tror vi kan bli ett sätt att klara ut tvister och andra konflikter mellan föräldrar redan innan de hamnar i domstol. Det är viktigt att se till både föräldrarnas och barnets behov av stöd så att barnet i så liten utsträckning som möjligt påverkas negativt av en separation, säger Mary Nilsson, enhetschef vid Socialstyrelsen.

Möter du personer som har svårt att...

...sova? **Bolltäcket hjälper!**

...återhämta sig? **Sensit hjälper!**

...fokusera? **Bollvästen hjälper!**



**Komikapp®**

www.komikapp.se  
Telefon: 0340-66 68 70  
E post: info@komikapp.se

**KULABODAN**

LÅTER DIG VÄXA

Vi är en liten institution med lång erfarenhet av barn och ungdomar (10-18 år) med djupgående psykisk och/eller social problematik.

**Hög personaltäthet**

www.kulabodan.se info@kulabodan.se 0500-46 10 72

**ANAMMA**

Familjehemspråglat HVB hem i Dalarna

Vill du veta mer? Kontakta vår föreståndare Nocke Eriksson [nocke@arbetslinjen-klippan.se](mailto:nocke@arbetslinjen-klippan.se) 0243-25 70 89 eller besök [arbetslinjen-klippan.se](http://arbetslinjen-klippan.se)

**KLIPPAN**

*kvalitet genom erfarenhet*

DELAKTIG I MÄNNISKORS UTVECKLING SEDAN 1990



Med vår hjälp får du kraften till förändring

**SELLBERGS  
BEHANDLINGSHEM**

**Målgrupp:**

Pojkar och flickor 12-19 år med relationsstörningar och psykosocial problematik.

**Behandlingsinnehåll:**

Miljöterapeutiskt & Konsekvenspedagogisk.

Holmenvägen 27, 952 52 Kalix - Nyborg  
Tel: 0923-211 80, 070-205 44 83  
Fax: 0923-211 65

www.holmen27.nu  
info@holmen27.nu



**VILHELMSRO**

**Vårt framgångsrecept**

**Evidensbaserade behandlingsmetoder i familjelik miljö**

pojkar och flickor 10-14 år



Återkommande utbildningar  
ART-tränarutbildning/  
KBT-metoder vid beteendestörningar

[www.vilhelmsro.se](http://www.vilhelmsro.se)



Casator Care erbjuder trygg och säker omvårdnad, behandling, rehabilitering, särskilt boende och utredning inom målgruppen mammor med barn och människor med behov av psykiatrisk vård. Ledorden i vår verksamhet är **trygghet, kvalitet och integritet.**

Välkommen till Casator Care!

**CASATOR CARE**

**Villa Lindö**



**Behandlingshem**

Behandlingshemmet vänder sig till mammor med barn (0 till 12 år och medföljande syskon upp till 15 år) samt gravida kvinnor med psykiatrisk problematik, psykosocial problematik och/eller missbruksproblematik.

**Villa Lindö**



**Utredning & tjänster**

Vi utför utredningsuppdrag och tar emot akutplaceringar. Målgruppen är föräldrar med barn, familjer med barn och gravida kvinnor. Verksamheten är förlagd i centrala Kalmar. Plats finns för upp till 8 personer (barn 0-13 år och medföljande syskon upp till 16 år).

**Sörgården**



**Behandlingshem**

Vården ges i första hand till människor som är i behov av psykiatrisk vård enligt SOL till medicinskt färdigbehandlade med psykiska funktionshinder. Vi har både HVB och särskilt boende.

Kontakt:  
Anna Karlsson  
Tel: 0768-77 52 62  
[anna@casatorcare.se](mailto:anna@casatorcare.se)

Kontakt:  
Anna Karlsson  
Tel: 0768-77 52 62  
[anna@casatorcare.se](mailto:anna@casatorcare.se)

Kontakt:  
Cecilia Friberg  
Tel: 0701-72 67 64  
[cecilia@casatorcare.se](mailto:cecilia@casatorcare.se)

Casator Care | Norra Vägen 35 | 392 34 Kalmar | [www.casatorcare.se](http://www.casatorcare.se)

## Kritik mot nybyggda psykiatrihuset

Arbetsmiljöverket framför kritik mot verksamheten i det nybyggda psykiatrihuset vid Centralsjukhuset i Karlstad. Myndigheten har tagit fram sammanlagt 19 punkter med krav på åtgärder och förändringar. De rör bland annat bemanning, bristande riskbedömningar för patienter, larm som inte fungerar och chefer som mobbar. Källa: Nwt.se

## Placeringar av barn följs inte upp korrekt

Under 2012 granskade Malmö stadsrevision institutionsplaceringar av barn och ungdomar på HVB och SiS-institutioner. Dessa kostnader har ökat från 61 miljoner kronor 2005 till 89 miljoner 2011. Granskningen visar att Malmö stad, på gruppnivå, inte utvärderar om institutionsplaceringar är ändamålsenliga och kostnadseffektiva, vilket sker för familjehem. Nu lyfts frågan till kommunstyrelsen, med förslaget att stadskontoret ska få i uppdrag att ta fram en modell för uppföljning. Källa: Sydsvenskan

## Får köra tåg igen

Transportstyrelsen stängde av Torolf Jansson, 58 år, från jobbet som lokförare då de fick vetskap om att han hade Aspergers syndrom. Han hade då jobbat 20 år som lokförare. Efter två och ett halvt år har nu Högsta förvaltningsdomstolen slagit fast att transportstyrelsen gjorde fel och Torolf kan efter en kort utbildning gå tillbaka till arbetet, vilket han ser som en stor seger och han hoppas att fallet ska bli prejudicerande. Källa: Expressen

## Kritik mot situationen på rättspsykiatri

SKL riktar kraftig kritik mot Socialstyrelsen och deras tolkning av lagen när det gäller dömda brottslingars rätt att få använda mobiltelefoner och internet på rättspsykiatriska kliniker. Ing-Marie Wieselgren, psykiatriexpert hos SKL, säger till SVT att Socialstyrelsen borde vara mer aktiv och hjälpa till att hitta lösningar för att få bra vård. Patienter inom rättspsykiatrisk vård ska inte kunna begå brott.

# Positiva effekter vid demenssjukdom

En kombination av utbildning, psykosocialt stöd och olika typer av färdighetsträning har positiva effekter både för anhöriga och för äldre personer med demenssjukdom, visar ny forskning från Socialstyrelsen.

Kunskapsöversikten, Effekter av stöd till anhöriga som vårdar äldre med demenssjukdom eller sköra äldre, som är byggd på bästa tillgängliga forskning, visar att genom kombinationsprogram som stöd minskar de anhörigas upplevda belastning och depressionssymtom. Dessutom minskar förändringar i beteendet hos äldre personer

med demenssjukdom.

Stödet följer en strukturerad form.

- Ges genom en manual.
- Leds av utbildade personer.
- Omfattar 8-10 träffar under en period på 3-6 månader.
- Träffarna följer angelägna teman som till exempel utbildning om sjukdomen, bemötande eller vilket stöd som socialtjänsten och sjukvården erbjuder.
- Ger konkret träning i hur anhöriga kan hantera svåra situationer och förändringar i beteende hos den äldre med demenssjukdom.

- Ger tillfällen att öva.
- Ger psykosocialt stöd som till exempel emotionellt stöd, rådgivning eller hjälp att hantera stress.

Stödet kan ingå som en del i en öppen verksamhet eller, vid behov (4 kap. 1 § SoL). Stöd till anhöriga ska utgå från individens behov, vara flexibelt och anpassas över tid.

Det innebär att kombinerade insatser i form av utbildning, stöd och träning att hantera dagliga vårdssituationer alltid ska anpassas till den anhörigas behov. Insatserna kan kombineras med individuella samtal.

# Alkoholism kopplas till övergrepp

Många olika faktorer ligger bakom att en person blir alkoholberoende. Nu har forskare funnit en länk mellan uppväxtmiljö och hjärnans serotonin-system, som kan vara en förklaring. Resultaten publiceras i den ansedda amerikanska vetenskapstidskriften *Alcoholism: Clinical & Experimental Research*.

Sedan länge vet man att hjärnans signalsubstans serotonin är viktig för vår sinnesstämning och välmående. Låg serotoninfunktion kan bland annat ge upphov till svårighet att hantera impulser och öka aggressivt beteende. Det är också inblandat i oro, nedstämdhet och förmågan att tänka.

– Låg funktion är också en riskfaktor för att utveckla alkoholism. Samtidigt vet vi att andra faktorer, som till exempel ogynnsam uppväxtmiljö, också kan bidra till alkoholism, säger Kristina Berglund, forskare vid psykologiska institutionen, Göteborgs universitet.

Hon och kollegor från Göteborgs universitet har i en ny studie kunnat konstatera att en del personer med alkoholberoende har sämre fungerande



serotoninsystem än andra. Men utöver att mäta serotoninfunktionen hos de 18 män med alkoholberoende som utgjorde försöksgruppen, undersökte forskarna även sambandet mellan serotoninfunktion och eventuella trauman männen genomgått i barndomen. Till sin förvåning fann de att hos de män som utsatts för psykiska övergrepp i barndomen var serotoninfunktionen dramatiskt försämrade.

– Bland dessa var serotonin-systemets funktionsförmåga reducerad med 90 procent, berättar Kristina Berglund.

– Vi vet att den omgivande miljön direkt kan modulera hjärnan, berättar kollegan Claudia Fahlke vid samma in-

stitution. Och vi vågar påstå att de brister i serotoninsystemet vi sett i studien sannolikt inte är genetiskt betingade utan kan vara resultat av ogynnsamma uppväxtvillkor, framförallt psykiska övergrepp i de tidiga åren.

– Alkoholism beror givetvis på många olika faktorer, säger Claudia Fahlke. Men våra resultat pekar på att den psykosociala uppväxtmiljön kan modulera serotoninsystemet som i sin tur gör individen mer predisponerad att utveckla ett beroende.

*Artikeln heter: Childhood emotional abuse dramatically strong among male alcohol-dependent individuals.*

## Behov av handledning till lärarna

Under 2012 har Specialpedagogiska skolmyndigheten genomfört en fördjupad kartläggning om läromedelsbehov för elever med neuropsykiatriska funktionsnedsättningar (NPF). Av kartläggningen framkom att det i stort sett inte finns några läromedel på marknaden som är särskilt utvecklade eller anpassade för den här elevgruppen.

De flesta av de intervjuade menar dock att de största bristerna när det gäller lärsituationen för dessa elever ligger i den allmänna skolmiljön och i pedagogiken. Större än behovet av särskilda läromedel är behovet av handledningar för lärarna. Några menar att sådana handledningar eller metodmaterial borde finnas direkt kopplade till läromedlen eftersom de då skulle bli mer



använda än vad fristående handledningar blir.

Det är viktigt att konstatera att det inte finns klara råd på hur läromedel för elever med NPF ska vara utformade. De individuella variationerna är så stora att det inte är meningsfullt.

Det finns däremot vissa grundläggande punkter som gör att de flesta elever med NPF samt många andra elever får bättre förutsättningar att tillgodogöra sig innehållet i

läromedlen.

Med ökad kunskap om dessa grundläggande punkter finns förutsättningar för att kunna påverka marknaden att på ett generellt sätt anpassa läromedel till behoven hos elever med NPF. Sådana läromedel skulle kunna utvecklas med produktionsstöd, om det finns intresserade förlag, eller alternativt genom läromedelsavdelningens egen läromedelsutveckling om marknaden inte kan tillgodose detta.

## Åtalas för falska placeringar

Kriminalvärden och kommuner gav ett familjehem i La-holm placeringar. Det visade sig att klienterna aldrig var där eller hade släppts fria. Nu åtalas den tidiga ägaren för grovt bokföringsbrott och grovt skattebrott för de falska familjehemsplaceringarna. Källa: TT

## Upphandling av öppenvård avbryts

Hälsa- och sjukvårdsstyrelsens arbetsutskott har beslutat att avbryta upphandlingen av psykiatrisk öppenvård i Enköping. Landstingets avtal med Närpsykiatri i Enköping om att bedriva psykiatrisk öppenvård i Enköping upphör i början av juni. Två anbud har kommit in. Den ena anbudsgivaren uppfyllde inte samtliga obligatoriska krav. Det andra anbudet låg långt högre än den budgeterade kostnaden. Detta innebär att den psykiatriska öppenvården återgår i egen regi.



- Skeppet är ett fristående HVB för ensamkommande barn med åtta platser. Vi tar emot pojkar och flickor i åldrarna 14-19 år, både de som är asylsökande och de som har beviljats permanent uppehållstillstånd.

- Skeppet är beläget i Axvall som ligger i den vackra Vallebygden mellan Skara och Skövde.

- Välkommen att kontakta vår föreståndare Catharina Karlsson, på tel 0511-629 50 eller 0730-770170.



Läs mer om oss på vår hemsida [www.skeppet.info](http://www.skeppet.info)

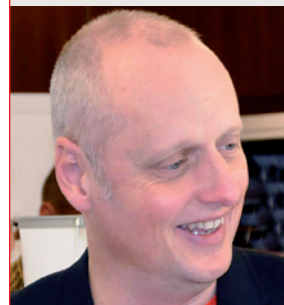
## Jag Kan! Lösningssinriktad pedagogik

Föreläsningar med psykiater Ben Furman

Jönköping 9/4 kl 18 - 21

Göteborg 10/4 kl 18 - 21

Kalmar 11/4 kl 18 - 21



## Strategier för vardagen - fokus bemötande

Föreläsning med Bo Hejlskov-Elvén och Pelle Sandstrak

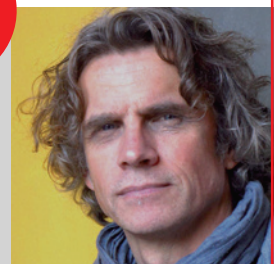
Borås • 21/5 • kl 9 - 16

**Boka tidigt pris!**

## Mr Tourette och jag 2.0

Pelle Sandstrak

Ystad • 9/4 • kl 13 - 16



Bokning, pris och ytterligare info:

[www.solhagagruppen.se](http://www.solhagagruppen.se)  
eller tel 08-28 66 90

Ett samarrangemang:

 **medalgon**  
 Solhagagruppen

## Fler kvinnor söker hjälp för spelmissbruk

Kolmårdens behandlingshem berättar för TV4 att antalet kvinnor som söker hjälp för spelmissbruk har ökat kraftigt den senaste tiden. Källa: TV4

## Missbrukare gillar vården i Stockholm

Nästan alla missbrukare som deltagit i undersökningen, 97 procent, uppger att de är mycket eller ganska nöjda med den missbruksvård de får. Nästan lika många, 95 procent, har stort förtroende för personalen. Mer än hälften svarar att deras drogkonsumtion gått ned, samtidigt som en liten grupp har ökat sitt missbruk sedan de kom i kontakt med beroendemottagningen. Enkäten besvarades av 331 patienter på länets 35 beroendemottagningar. Källa: DN.se

## Region Skåne kräver förbättringar

Region Skåne ställer krav på Aleris Psykiatri i Lund och Capiro Psykiatri Sydost (tidigare Carema Psykiatri Sydöstra Skåne) efter en medicinsk revision. Flera brister har konstaterats och de båda vårdgivarna ska till 5 mars presentera handlingsplaner för hur dessa ska åtgärdas. Det handlar bland annat om ökad tillgänglighet till neuropsykiatriska utredningar, utökade kvällsöppetider, ökad bemanning för att minska väntetiderna till psykiologisk behandling samt hur patienterna ska erbjudas läkar-kontinuitet.

## Dalarna startar ny psykiatrisk utbildning

Landstinget Dalarna startar en ny tvåårig Yrkehögskoleutbildning (YH) för skötare inom psykiatri. Utbildningen som startar i höst får 30 platser. Den bedrivs på distans från Psykiatris Utvecklingsenhet i Säter. Anledningen till satsningar är stora pensionsavgångar såväl inom landsting som kommun.

## TioHundra satsar

20 av vårdbolaget TioHundras personliga assistenter har, som de första i Sverige, vidareutbildats och fått yrkesutbildning för sitt arbete med personer med funktionsnedsättning.

# Kompetensbrister inom hemtjänsten

Var fjärde hemtjänstanställd saknar yrkesutbildning. Det visar Socialstyrelsens lägesrapport 2013 som beskriver tillståndet och utvecklingen inom hälso- och sjukvården och socialtjänsten i Sverige.

Rapporten konstaterar att inom äldreomsorgen fortsätter trenden att allt fler av de mest sjuka äldre får vård och omsorg hemma i stället för på äldreboenden. Andelen har ökat från 66 till 70 procent perioden 2007-2011. I gruppen 80 år och äldre syns även en ökning av andelen som behöver omfattande hemtjänst om mer än 25 timmar i veckan. Trots utvecklingen saknar en fjärdedel av de fast anställda yrkesförberedande vård- och omsorgsutbildning på gymnasienivå, som Socialstyrelsen sedan 2011 rekommenderar att alla ska ha. Inom enskilt driven hemtjänst är det mer än en tredjedel som inte har grundkompetens för yrket.

– Med tanke på de växande

och alltmer komplexa behoven hos äldre med hemtjänst är andelen kompetent personal oroväckande låg. De arbetar ofta helt ensamma och ställs inte sällan inför svåra bedömningar under tidspressade scheman. Verksamheterna borde satsa mer på kompetensutveckling och bara anställa yrkesutbildad personal, säger Gert Alaby, Socialstyrelsens samordnare för äldrefrågor.



# Unga brottslingar har ofta störningar

Psykiatriska störningar är vanliga bland unga brottslingar. Det visar en omfattande studie av män som avtjänar fängelsepåföljder på anstalter i västra Sverige. De som har undersökts är 18-25 år och har begått vålds- eller sexualbrott.

En majoritet bedömdes ha haft ADHD som barn och fyra av tio uppfyllde kriterierna vid tiden för studien. Sju av tio hade en personlighetsstörning, och när det gällde kliniska störningar hade hälften någon gång haft ett depressivt syndrom. Lika stor andel hade haft ångestsyndrom.

Bland dem som visat aggressivt antisocialt beteende i tidig ålder var det vanligare med förstämning, ångest, psykos och ADHD, än i gruppen med senare beteendestörningar. Också debutåldern i brottslighet var lägre i gruppen med tidiga beteendestörningar.

Sammantaget visar studien att männen har ett stort vårdbehov.

– Den här studien visar svart på vitt att det är en utbredd problematik och att det rör sig om ett stort spektrum av psykiatriska tillstånd. Den bekräftar också den höga förekomsten

av ADHD som tidigare studier visat på. Det är tio gånger vanligare med ADHD bland de här unga återfallsförbrytarna än vad det är i normalbefolkningen, säger Gustav Tallving, chef för Kriminalvårdens utvecklingsenhet.

Sedan ett par år finns möjligheten att utreda ADHD på Kriminalvårdens ungdomsanstalter och på några specialavdelningar. Det är en verksamhet man skulle kunna utöka, menar Gustav Tallving:

– Idag är de flesta intagna hänvisade till den vanliga psykiatrin. Det kan innebära långa köer som i värsta fall leder till att de inte hinner få någon diagnos innan frigivning. Om man kan erbjuda dem utredning och behandling under tiden i Kriminalvården kan man hjälpa dem till ett fungerande liv och minska risken att de återfaller i brott.

ADHD-behandling i Kriminalvården visar på goda resultat. I Norrtäljeprojektet har intagna som fått medicin blivit mindre rastlösa och impulsiva och kunnat börja studera och delta i behandlingsprogram.

Studien är omfattande. 270 män valde att delta och genom-

gick ett stort batteri av tester. Forskare intervjuade dessutom en anhörig till varje person och följde upp klienterna i myndighetsregister.

Projektet genomfördes av Kriminalvårdens FoU-grupp i Göteborg och forskargruppen Rättspsykiatri vid Sahlgrenska akademien vid Göteborgs och Lunds universitet.

- 63 procent bedömdes ha haft ADHD som barn.

- 43 procent uppfyllde kriterierna för ADHD som vuxna.

- 10 procent hade autism.

- Två av tre hade en personlighetsstörning, vanligast var antisocial personlighetsstörning.

- 50 procent hade haft ett depressivt syndrom, lika stor andel hade haft ångestsyndrom, nästan var femte hade en pågående depression.

- Missbruk var mycket vanligt, var fjärde har/hade haft ett extremt destruktivt missbruk med okontrollerat blandmissbruk.

- Världsdömda och sexualbrottsdömda skilde sig ytterst lite avseende psykiatriska tillstånd.

- Världsdömda hade begått fler brott än sexualbrottsdömda.



## Unga samer är utsatta och ifrågasätts

Utsatthet och dålig behandling hör till vardagen för unga vuxna samer och för samiska skolbarn, skriver psykolog Lotta Omma i den avhandling hon försvarade vid Umeå universitet i februari.

– Hela frågan om diskriminering och utsatthet är mycket oroande och måste lyftas in i debatten inom det svenska majoritetssamhället, kommenterar hon sina resultat.

Två undersökningar av levnadsvillkor och hälsa ligger till grund för avhandlingen. Hälften av samiska skolbarn i åldern 13-18 år och lika stor del av de unga vuxna samerna i åldern 18-28 år hade erfarenhet av dålig behandling på grund

av sin samiska härkomst. Ungdomarna upplever en i mycket hög grad utsatt situation på grund av etnisk diskriminering och för att de ofta måste försvara och förklara sin existens som samer. Ungdomarna beskriver att okunskapen är stor hos svenskar i allmänhet och trots goda intentioner i läroplanen får de inte lära sig att samerna är ett urfolk i Sverige.

Trots stor erfarenhet av diskriminering och utsatthet rapporterar unga samer som grupp en förhållandevis god hälsa. Jämfört med svenska ungdomar uppger de bättre fysisk hälsa men också mera stress och oro. De samiska skolbarnen däremot har en lägre hälso-

relaterad livskvalitet än andra svenska skolbarn. Framför allt när det gäller välbefinnande och fungerande i skolan är skillnaden stor mellan grupperna.

Det finns också tydliga hälsoskillnader inom den samiska gruppen. De som hade erfarenhet av etnisk diskriminering var oftare nedstämda, oroliga, bekymrade, stressade och i den gruppen var självmordsplaner dubbelt så vanliga som bland samer utan sådana erfarenheter.

Självmordsförsök var drygt tre gånger vanligare bland samiska kvinnor och bland renskötare jämfört med samiska män och icke renskötare.

## Allvarliga brister i utredning om barn

Socialstyrelsen kritiserar i ett pressmeddelande Töreboda kommun för allvarliga brister i socialtjänstens hantering av två systrar som sökt stöd och skydd från misshandel och våld.

– Av vår granskning framgår att vissa brister har haft ekonomiska skäl. Så får det inte gå till. Barnens behov måste stå i fokus för insatserna, säger Socialstyrelsens utredare Mikael Thörn.

I början av augusti i fjol rymmer de båda flickorna från sitt hem i Töreboda. Systrarna tar kontakt med socialtjänsten och berättar att de under en längre tid varit utsatta för hot, kränkningar och våld, och att de inte vågar återvända hem eftersom de känner sig hotade av vårdnadshavare och släkt. Flickorna blir lämnade ensamma och tar senare ytterligare kontakt med socialtjänsten via telefon, då de uppger att de vill bo på ett behandlingshem eller i ett familjehem.

– Man har inte utrett den utsatthet som barnen har uppgivit att de har levt under och inte vidtagit adekvata åtgärder,

dessutom finns brister i beslutsunderlaget. Socialtjänsten uppfyller därför inte de krav på rättssäkerhet som gäller när barn söker stöd och skydd, säger Mikael Thörn.

Systrarna skriver ett brev till kommunstyrelsen och gör en polisanmälan. Polisen meddelar socialtjänsten att flickorna inte kan vara kvar där de vistas. Systrarna placeras i jourhem under utredningen. Polisen gör en hot- och riskbedömning, där det slås fast att det föreligger en hög risk för flickorna att återvända hem. Ett par veckor senare, i början av september, får systrarna veta att deras placering i jourfamiljehemmet ska avslutas. Flickorna vill stanna där och inte åka hem.

– I samtal med socialtjänsten har vi fått veta att placeringen på jourfamiljehemmet avslutades för att den ansågs vara för dyr. Enligt socialtjänsten var inte flickorna i behov av den typen av kvalificerad vård. Men man gör ingen egen riskbedömning och tar inte hänsyn till uppgifter från polisen och

flickorna, säger Mikael Thörn.

Först i mitten av oktober beslutas om ett omedelbart omhändertagande enligt LVU, lagen om vård av unga och flickorna placeras i ett skyddat boende. Då har systrarna under en tid vägrat att tala med socialtjänsten. På grund av bemötandet i tidigare kontakter var förtroendet förbrukat.

– Vi ser allvarligt på bristerna. Barn som misstänks vara utsatta för hot och våld, oavsett om det rör sig om hedersproblematik eller inte, ska uppmärksammas, utredas och få stöd, säger Mikael Thörn.

Socialstyrelsen kräver i beslutet att vård- och omsorgsutskottet i Töreboda ska vidta åtgärder för att personal som arbetar med våldsutsatta ska ha lämplig kunskap och erfarenhet, att riskbedömningar görs för våldsutsatta barn och kvinnor, att bemötande sker med respekt och att barnets bästa står i fokus för all handläggning som gäller barn. Dessutom måste rutinerna för handläggning och dokumentation förbättras.

### Kräver samverkan

Primärvården i Lidköping och den specialiserade psykiatrien vid Skaraborgs sjukhus måste bli bättre på att samarbeta. Det anser Socialstyrelsen i två beslut gällande två Lex Maria-anmälningar som primärvården och sjukhuset gjort efter att en patient tagit sitt liv.

### Personalbrist stänger öppenvård

Den öppna psykiatriska mottagningen i Ulricehamn kommer att stängas. Anledningen är att verksamheten inte lyckats rekrytera personal. Förslag finns att flytta verksamheten till vuxenpsykiatri på Södra Älvsborgs sjukhus i Borås. Källa: Sr.se

### Frösunda tar över driften i Halmstad

Efter en upphandling med ökade krav på bland annat fritidsaktiviteter, kommer en ny aktör att ta över driften av de 20 gruppboendestäder som socialförvaltningen i Halmstad har på entreprenad. Det blir Frösunda LSS som tar över 1 februari 2014 då avtalet med Carema går ut.

### Botorget fortsätter

Bostadsprojekt Botorget i Stockholm, som drivs av Stockholms stad, ska hjälpa unga hemlösa att få någonstans att bo. Det skulle ha avslutats men har förlängts till årsskiftet. Tanken är att fånga upp och hjälpa unga innan de hamnar på härberget. Källa: Sr.se

### Mårdaklevsmannen har skrivits ut

Den så kallade Mårdaklevsmannen dömdes 2004 för att ha mördat en 16-årig flicka och en kvinnlig kollega på behandlingshemmet i Mårdaklev där han jobbade. Enligt Smålands-posten har han nu släppts ut från rättspsykiatriska regionklinik i Växjö och överförts till öppenvård. Både åklagaren och socialstyrelsens rättsliga råd har enligt tidningen motsatt sig frisläppandet.

### Familjehem söks

Enligt lokala medier över hela landet finns ett stort behov av fler familjehem.



# Samarbete för place

## *En prioriterad fråga för flera myndigheter*

Barnforum handlade denna gång inte bara om hur läget faktiskt är, utan visade på goda exempel och förslag på hur situationen kan bli bättre. Skolan är en stor och viktig pusselbit. Bakom inbjudan stod för första gången flera myndigheter.

Text och Foto: Kerstin Karell

I början av februari bjöd Socialstyrelsen, Sveriges Kommuner och Lands-  
ting samt Skolverket gemensamt in till konferensen Barnforum med underrubriken kunskapsläget om placerade barns hälsa och utbild-

ning. Moderatören Kerstin Wigzell, före detta generalsekreterare på Socialstyrelsen och utredare, konstaterade att det inte alltid sett ut så, att myndigheter samarbetat kring utsatta barn, och att det är ett stort steg framåt.

– Det visar att alla berörs av utsatta barns liv. Alla behöver göra sitt jobb men även göra gemensamma satsningar. Barnforum 2009 hade fokus på psykisk ohälsa hos utsatta barn. Nu talar vi inte bara om brister och behov utan om vad som kan göras.

Efter att Stiftelsen Allmänna Barnhuset visat och låtit publiken lyssna på en liten del av vandringsutställningen Hitta hem, där barn som varit placerade i familjehem berättar om sina upplevelser, kom Sophia upp på scenen. Hon berättade om bakgrunden till att hon placerades i familjehem och sina erfarenheter av det, vilka var odelat positiva, från att hon berättade om sin situation

# rade barn

för dagispersonalen när hon var fem år, till hur hon mottagits och levt sitt liv i ett väl fungerande familjehem.

Barn- och äldreminister Maria Larsson konstaterade i sitt anförande att det är viktigt att få ta del av berättelser likt de från Allmänna Barnhuset och Sophia, för att belysa vad ett bra omhändertagande kan betyda.

## Gör för mycket eller för lite

Hon påpekade att i media syns ofta det som gått fel. Socialtjänsten anklagas för att ha gjort för mycket eller för lite. Men det positiva händer varje dag och det är något för alla som jobbar med dessa barn och ungdomar att vara stolta över.

Maria Larsson var glad över att hon fått inbjudan till Barnforum från tre olika myn-

digheter då det behövs samarbete för att barn och unga i familjehem eller HVB ska få det bästa stödet för sin utveckling. Sett till statistik för 2102 så är 25 000 barn omhändertagna och placerade i Sverige i dag.

– Det har kommit ny forskning och mycket har blivit bättre. Det finns bedömningsinstrument och manualer har prövats. Något som vi vet idag är att en fullgod skolgång dramatiskt ökar förutsättningarna till ett bra vuxenliv, sa Maria Larsson.

Anders Knappe, ordförande i Sveriges Kommuner och Landsting, talade i sitt anförande om att placerade barns situation har prioriterats upp kraftigt inom SKL och att frågeställningen började hos de anställda.

– Vad får vi för pengarna vi sätter in, vad har vi för resurser, vad sätter vi in och vad behöver varje individ? Vi kan aldrig fullt

ut ersätta föräldrarna men vi kan ge de här barnen en så bra start som möjligt i livet. Och bara för att det är svårt att utvärdera så ska vi inte väja för att göra det, sa Anders Knappe.

Han var positiv till förändringar i lagstiftningen men konstaterade samtidigt att man aldrig kan lagstifta fram det perfekta samhället.

– Det behövs personligt ansvar och engagemang, och instrument för risk- och händelseanalyser.

Anders Knappe lyfte även frågan om patient- och brukarmedverkan.

– Vi har historiskt sett inte tänkt på barn och unga inom det området. Vi behöver utveckla barnens roll, så att de får komma till tals och berätta om sina behov och upplevelser. ■ ||▶



SKLs ordförande Anders Knappe.



Barn- och äldreminister Maria Larsson.

Pojkar		41%
Normalgrupp	22%	13%
Barn i fam med mkt soc bidr	57%	11%
Växt upp i fosterhem	60%	

Flickor		60%
Normalgrupp	11%	25%
Barn i fam med mkt soc bid	40%	23%
Växt upp i fosterhem	43%	

Växt upp i f-hem: mer än fem år i vård, lämnade vård efter 17-årsdagen (M = 11 år i vård). Har tagit bort alla med förtidspension el likn. 18-23 år.

Professor Bo Vinnerljung har rönt stor uppmärksamhet, både nationellt och internationellt, med sin forskning om vikten av framgång i skolan, och att det går att avsevärt förbättra barnens skolprestationer.

# Skolan är livsviktig

## En faktor som går att påverka

Oavsett socioekonomisk bakgrund så ökar riskerna för att hamna i utanförskap radikalt om ett barn inte går ut grundskolan med fullständiga betyg. Alltså är skolgången fundamental för placerade barn som redan från början har sämre skolresultat. Att skolresultaten går att påverka visar SkolFam som bedrivs på flera orter i landet.

Text och Foto: Kerstin Karell

**U**nder Barnforum presenterade Bo Vinnerljung, professor i socialt arbete vid Stockholms universitet, sin forskning som visar att skolprestationer korrelerar starkt med hur det går senare i livet. Låga eller ofullständiga betyg från grundskolan är den största riskfaktorn för framtida psykosociala problem. Detta gäller oavsett om du kommer från en ”fin” familj eller inte och oavsett om dina föräldrar har psykisk ohälsa eller inte. Däremot så påverkar barnets egen psykiska ohälsa förmågan att få fullständiga betyg.

### Stora samband med skolresultat

Forskningen visar att inom normalgruppen pojkar är det 22 procent som då de går ut nian inte har några betyg alls, ofullständiga betyg eller mycket låga betyg. För barn som växer upp med mycket socialbidrag är procentsatsen 57 procent och för pojkar som växt upp i familjehem är siffran 60 procent. För flickor är normalgruppen 11 procent, barn i familjer med mycket socialbidrag 40 procent och för familjehemsplacerade 43 procent. Det innebär att nästan två av tre pojkar i familjehem klarar sig dåligt i skolan eller misslyckas helt.

– Det finns stora samband mellan skol-

prestationer och hur det går senare i livet. Skolmisslyckande verkar vara den starkaste riskmekanismen för placerade barns utveckling efter skolåren. Det är en determinant. Men skolan är en faktor som vi kan påverka, säger Bo Vinnerljung.

Projektet SkolFam som bedrivs bland annat i Helsingborg och Norrköping visar att det med de resurser som kommunen redan har och relativt enkla medel går att förbättra de familjehemsplacerade barnens skolresultat avsevärt.

– Vi har undersökt om barnen kan läsa och om de kan räkna. Matte är nyckelordet, det är svårt att göra något åt de kunskaperna. Starkast samband för hur det ska gå för barnen är tidig läskunnighet.

I SkolFam, som forskarna har följt, har vanligt förekommande standardiserade instrument använts för att bedöma vilken nivå barnen ligger på och vad de behöver extra stöd i.

– Det är låga förväntningar på de här barnen. Vi har varit med om att alla inblandade har sagt att eleven är mer eller mindre förståndshandikappad, men så har testerna

visat att barnet har lika förutsättningar som vilket barn som helst.

### Centralt med läsning och matte

Eftersom läsning är så viktigt pågår ett forskningsprojekt finansierat av Socialstyrelsen och Allmänna Barnhuset med så kallad paired reading, där ansvariga replikerar ett framgångsrikt försök i England. Det innebär att familjehemsföräldrar tränas i ”parläsning” med barnet, 20 minuter per dag, tre dagar i veckan i 16 veckor. Preliminära resultat visar signifikanta förbättringar av medelvärdet på de flesta texter, efter justering för förväntad förbättring över tid. Det är 50 till 70 procent av barnen som blivit bättre på de flesta centrala tester.

– Vi ska replikera det vi vet fungerar. Vi ska inte titta på barnen och gissa utan använda test. Vi måste minska tidiga skolmisslyckanden. ■▶▶

Till vår HvB-verksamhet söker stiftelsen Västgotakollektivet en:

# FÖRESTÅNDARE

Läs mer om tjänsten samt hur du ansöker på  
**www.vastgotakollektivet.se**  
under "... kontakt / jobba hos oss".

www.vastgotakollektivet.se  
0502-200 45, stiftelsen@vastgotakollektivet.se  
FALKÖPING – TIDAHOLM – MULLSJÖ

## Välkommen till BjörundsHemmet

*BjörundsHemmet ser som sin främsta uppgift att förhöja funktionsnivån i det vardagliga livet för ökad livskvalité och livsglädje. Vi hjälper våra gäster att växa som människor utan att inkräkta på deras integritet, att ge trygghet, livsglädje och livsrum i en så hemlik miljö som vi någonsin kan skapa tillsammans.*

**BJÖRSUNDS  
HEMMET AB**

635 05 Eskilstuna. Tel 016-961 28 Fax 016-961 29

## Dagkonferenser - i lugn och ro!

Åkerögården erbjuder en naturskön och vilsam miljö med rum för reflektion, nya tankar och god samvaro. En prisvärt möjlighet för ditt arbetslag att utvärdera och planera din verksamhet.

Ring eller mejla så berättar vi mer.

**ÅKERÖGÅRDEN**  
- mötesplats i Roslagen

Tel: 0176 41062  
info@akerogarden.com  
www.akerogarden.com  
Åkerövägen 81  
761 94 Norrtälje

**Beroendevård alkohol och narkotika för vuxna  
män och kvinnor. 12-steg – KBT – MI m.m.  
Möjlighet att ta med husdjur.  
Bra kommunikationer.**



**VISÄTTRA  
BEHANDLINGS  
CENTER**

Telefon: 08 7783187, fax: 08-7786080  
info@visattra.se, www.visattra.se, Björnkullaringen 6  
(besöksadress), Box 4079, 141 04 Huddinge.

## Dormsjöskolan



### Vi har lediga platser!

Dormsjöskolan är ett läkepedagogiskt HVB och särskilt boende med integrerad skola. Målgrupp: pojkar 7 till 18 år med neuropsykiatriska funktionshinder samt psykosociala svårigheter. Vi tar emot barn och ungdomar från hela landet placerade enligt LSS, SoL och LVU.

Friskolan erbjuder grundskola, grundsärskola och gymnasiesärskola med inriktning Natur och Miljö samt Estetiskt Skapande.

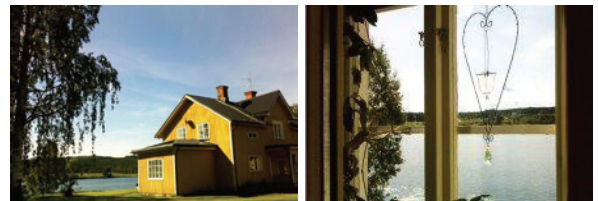
För ytterligare information, se vår hemsida. Kontakta oss om du är intresserad av en placering.

Dormsjöskolan, Dormsjö 214, 776 98 Garpenberg,  
Tel 0225-71 07 50, Fax 0225-230 22, info@dormsjoskolan.com

www.pallidagn.se

www.dormsjoskolan.com

## Fyrens HVB-Hem i Backe Jämtland. Det lilla hemmet för barnet med de stora behoven



### Välkommen till oss!

Vi erbjuder pojkar i åldern 12-18 år ett hem med familjär känsla, bra och liten skola där barnet blir sett, stort utbud av meningsfulla fritidsaktiviteter, kärlek och omsorg. Med ett professionellt stöd vägleder vi pojkarna tillbaka till ett självständigt liv i sina ursprungliga hemmiljöer.

Ett salutogent förhållningssätt genomsyrar hela verksamheten, där barnets behov alltid står i centrum.

Vi både utreder och tar emot akutplaceringar.

### Inriktning

Fyrens HVB kan erbjuda fem platser och vi jobbar mest med pojkar i ålder 12-16 med placering enligt SoL och LVU. Placeringsbehovet kan bero på missbruk, kriminalitet, socialproblematik och neuropsykiatrisk problematik som t.ex. ADHD, Aspberger, Tourettes etc..

### Vi erbjuder

- Ett tydligt behandlingsinnehåll
- Arbetsmetoder som utgår från Barnkonventionens intentioner, barnets delaktighet och behov sätts alltid i centrum.
- Exempel på arbetsmetoder är: KBT, MI, ÅP, SET, ART, etc.
- Vi samarbetar med psykologer från Norrlands handledarinstitut
- Ett hem med familjär känsla

### Kontakt:

Britt-Marie Norman  
Mobil: 070 108 86 33  
Email: Britt-Marie.Norman@carema.se

Andreas von Dobbeler  
Mobil: 070 108 86 38

# Extra undervisning ger resultat

Privat extraundervisning utanför ordinarie skoltid har gett goda resultat för familjehemsplacerade barn i Kanada. De förbättrade sig över medel i såväl matte som svenska.

Text och Foto: Kerstin Karell

**P**rofessor emeritus Robert Flynn från School of psychology, University of Ottawa i Kanada, var en av två utländska föreläsare under Barnforum. Kanadensiska studier visar att barn inom den sociala barnavården i landet utmärker sig på två sätt gentemot övriga populationen. De har sämre mental hälsa och underpresterar i skolan. Endast hälften av de familjehemsplacerade barnen går ut highschool med fullständiga betyg. Däremot så träffar 98 procent tandläkare regelbundet och 97 procent läkare.

## Många familjehemsplacerade får tutoring

I Kanada får 20 procent av barn som är familjehemsplacerade tutoring. Det finns ingen exakt svensk översättning av ordet men det kan omskrivas som privat extra undervisning utanför skolan. Den kan bedrivas i hemmet eller i en lokal. Trots att tutoring använts under en längre tid har det inte utvärderats tidigare.

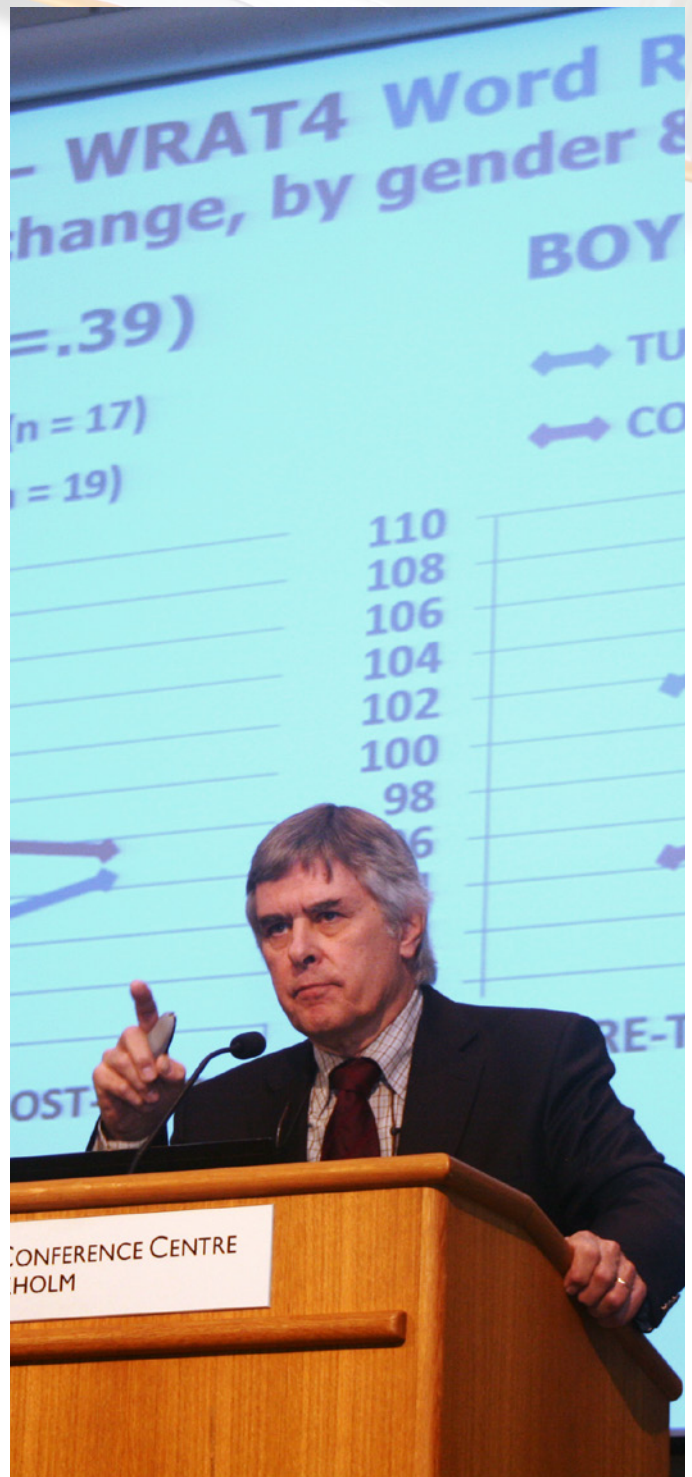
Robert Flynn presenterade två relativt nya studier där en grupp fått tutoring av sina familjehemsföräldrar, en och en i hemmet, medan den andra gruppen fick det av universitetsstudenter i en grupp om tre till fyra elever i en tilldelad lokal. Båda grupperna fick tutoring tre dagar i veckan i svenska och engelska.

I båda studierna fanns randomiserade kontrollgrupper som stod på väntelista för tutoring och fick det i ett senare skede.

## Signifikant bättre i läsförståelse och stavning

Studien visar att tutoring hjälpte barnen. I båda studierna blev barnen signifikant bättre i både läsförståelse och stavning samt matte. De förbättrade sig över medel sett till normalpopulationen. Något som förvånade forskarna var att resultaten visade att det var barnen som bäst behövde bli bättre i skolan som förbättrade sig mest, vilket var tvärtom vad man trodde. Det var barnen med mest koncentrationssvårigheter som bytt skola flest gånger som förbättrade sig allra mest.

Den studiemetod som användes i båda studien i Ontario var Michael Maloney's Teach your children well. ■ ||▶



Robert Flynn från Kanada föreläste om resultat från tutoring i Ottawa i Kanada.



## Storsättra Gård | HVB-Hem

Utveckling genom samspel

### Verksamheten vänder sig till:

- Förälder/föräldrar med psykosociala problem och deras barn (0-15 år). Sol, LVU, 56§ Kval, kontraktsvård.
- Gravida kvinnor, tonåringar och vuxna, som behöver stöd inför förlösning och första tiden därefter.
- Utredningsuppdrag, där behov finns för fortsatt uppföljning efter vistelse på utredningshem.
- Akut/skyddat boende.

Föreståndare Katinka Hemmingsson,  
Tel: 08-512 302 22, Fax: 08-512 303 50  
e-post: info@storsatragard.se  
Hemsida: www.storsatragard.se

Vi finns i Vallentuna kommun, Stockholms län  
Familjebehandling sedan 1987

## DBT

### Finjagården ger dokumenterat resultat.

Finjagården erbjuder en småskalig högspecialiserad behandling av patienter med psykiatrisk problematik. **Standard DBT** och **Familjeband** ger med vårt kvalitetssystem en adekvat behandling och uppföljning för såväl anhöriga som uppdragsgivare.

Kontakta oss för mer info. Välkommen på studiebesök.

**FINJAGÅRDEN ÄR ETT BEHANDLINGHEM MED 40 PLATSER SOM I MER ÄN 40 ÅR HAR ARBAT MED HÖG PERSONALKONTINUITET VILKET GER TRYGGHET, OCH STABILITET. VI ÄR ISO-CERTIFIERADE OCH MEDLEM I SVENSKA VÅRD.**

finjagarden.se T. 0451 451 40



Finjagården



ABILITY CARE  
boende och bildning

## En plats för anknytning



### Förstärkt HVB

- För ensamkommande barn med särskilda behov
- Förstärkt boende och omvårdnad
- Medicinsk och psykologisk utredning och behandling

Ability Care i samarbete med Ekeby Hälsocenter och Röda Korsets Behandlingscenter.

☎ 018 511 220

🖱 [www.abilitycare.se](http://www.abilitycare.se)

✉ info@abilitycare.se

📄 018 511 144

📍 Ekeby bruk A1  
752 75 Uppsala

🏠 Ekeby bruk A33  
Uppsala

## Sofia Behandlingshem

Ett hållbart alternativ

Sofia Behandlingshem i Malmö vänder sig till kvinnor från 20 år med missbruk och en utsatt psykosocial situation.

Vi erbjuder heldygnsvård med kognitiva inslag i en hemlik miljö där kvinnan arbetar med hela sin livssituation för en hållbar drogfrihet.

Sofia har ett nära samarbete med Avenbokens behandlingscentrum gällande parbehandling, Sofia har även avtal med Kriminalvården.

Kontakta oss

malmo.se/sofia  
040-34 55 76



## FANNABACKEN HVB

För ungdomar 15-20 år med psykosocial problematik och neuropsykiatriska funktionshinder.  
Centralt beläget i Enköping med mångkulturell kompetens och KBT-inriktade behandlingsmetoder.

Vi arbetar utifrån individuell behandling och erbjuder, utredningar, beteendeanalyser, terapeutiska samtal mot bl.a. fobier och OCD, ART, teckneekonomi, ADL-träning, stöttning till aktiv fritid och nära samarbete med skola/praktikplats.

Kontaktperson: Yvonne Nordlund • Mob: 0702-89 89 90  
Parkgatan 39, 745 49 Enköping • Telefon: 0171-44 79 09

### Helhetslösning

Solberga by erbjuder en helhet för barn och ungdomar med boende/korttidsvistelse, skola och fritidsaktiviteter i en vacker och levande byggemenskap. Vår styrka är förmågan att skapa ett socialt sammanhang för den enskilde som bygger på trivsel och trygghet.



### Fokus på dem vi finns till för

Upprättande av planer och pedagogiska insatser sker alltid i nära samverkan med brukare och vårdnadshavare. En röd tråd i Solberga bys pedagogik är att utveckla elevernas självbestämmandeförmåga. För elever som har svårt att kommunicera, erbjuds alternativ kommunikation i form av bildstöd, peccs, samtalsmatta m.m.

Våra årliga kundundersökningar visar på hög nöjdhetsgrad!

Vi har sarskola för barn och ungdomar mellan 7-17 år, klass 1-9, samt elevhem, korttidshem och fritidsverksamhet med tillstånd enligt LSS.

**Föreningen Solberga by är en ideell förening utan vinstintresse**



Solberga by

Waldorfsärskola och elevhem

[www.solbergaby.se](http://www.solbergaby.se)

# Hälsan är eftersatt

## Många problem okända hos placerade barn

Text och Foto: Kerstin Karell

Av 120 barn som var under utredning hos socialtjänsten fick vartannat barn efter läkarundersökning minst en remiss. Totalt skickades 94 remisser för gruppen. För redan familjehemsplacerade barn lyckades utredarna bara få tillgång till fullständiga journaler för drygt hälften av barnen. Det behövs bättre rutiner och samverkan mellan socialtjänst och de olika delarna av hälsovården för att förbättra framförallt barnens somatiska hälsa.

**B**arn och ungdomar som placeras i familjehem saknar ofta en vårdnadshavare som har hela deras hälsohistorik. Det är ingen som har vetskap om huruvida barnet har besökt tandläkaren, fått alla sina vaccinationer, genomgått en synkontroll, gått på fyraårskontroll eller har astma som behöver medicineras.

Det konstaterar skolläkaren Stefan Kling, projektledare, och psykologen Ingemar Nilsson som under Barnforum berättade om sina erfarenheter från sina studier av journaler och läkarundersökningar av barn i samhällsvård.

Av alla barn i Sverige kommer 99 procent regelbundet i kontakt med barnhälsovården. De flesta barn får efter skolstart också kontakt med skolhälsovården. För placerade barn är det familjehemmet, socialtjänsten och hälsovården som gemensamt ansvarar för barnens hälsa. Stefan och Ingemars studie visar att utifrån de placerade barnens journaler så var det endast 85 procent som hade genomförda hälsobesök i skolan.

Europeiska studier visar att många hälsoproblem är okända hos placerade barn. I den svenska studien sökte Stefan och Inge-

mar svar på tre frågor: Vad fick de placerade barnen för vård?

Hur dokumenterade socialtjänsten barnens hälsa och hur mycket har barnen kommit till tals om sin hälsa?

De konstaterar att det finns mycket mer att önska. Det finns brister i socialtjänstens dokumentation av barnens hälsa och i kommunikationen mellan olika aktörer. Det behövs förbättrade rutiner.

– Det vore bra med någon form av sammanfattande hälsokort i socialtjänsten, med uppgifter från barnhälsovården, skolhälsovården och tandhälsovården. Alla barn borde läkarundersökas vid placering. Det skulle även behövas en gemensam barnjournal för hela den sammanhållna barn- och ungdomshälsan, säger Stefan.

### Föräldrar behövs för samtycke

Tillsammans med Ingemar har han genomfört två studier i Malmö kommun. Den första är en journalstudie av redan placerade barn, av Malmö kommun. Den andra studien omfattar en grupp av barn från 18 kommuner i Skåne och Kronoberg som är under utredning av socialtjänsten. Av 223 barn som varit placerade i minst tre månader lyckades Stefan och Ingemar endast

få tillgång till journaler och samtycke från vårdnadshavare (eller barnet självt från 14 års ålder) att använda journalerna för 121 barn.

– Vi märker dagligen inom skolhälsovården att det är svårt att få tag på föräldrar då vi behöver samtycke. Att sköta den uppgiften tar mycket tid och för de här barnen var det även svårt att överhuvudtaget få in journaler, säger Stefan.

Det var cirka 10 procent av journalerna från barnhälsovården som han och Ingemar inte kunde återfinna, däremot samtliga skolhälsovårdsjournaler. Av tandhälsovårdens journaler hittade de 79 stycken.

Stefan tror tyvärr att de journaler som de inte lyckades hitta knappast skulle ha höjt statistiken mot det bättre.

Journaler samlades in från skolhälsovården, barnhälsovården (BVC) och tandhälsovården. De visade bland annat att 33 procent av barnen hade minst en avlidet förälder.

I socialtjänstens akter fanns i 42 procent av fallen ingen egentlig hälsoanalys utan det som fanns handlade exempelvis om att barnet hostat i en vecka, någon enstaka öroninflammation eller att barnet kliade sig på natten. I 17 procent av fallen fanns ett skriftligt läkarutlåtande i akten.





Skolläkaren Stefan Kling, vid podiet, och psykologen Ingemar Nilsson, har gjort ett pionjärbete vad gäller hälsa och läkarundersökningar för svenska placerade barn.

15 % saknade vaccinationer  
20 % saknade 4-årskontroll  
50% saknade synkontroll vid 4 års



Kunskapen om barnets hälsovård var bristfällig.

- 38 procent – fanns uppgift om längd vikt vid något enstaka tillfälle.
- 27 procent – dokumentation att barnet besökt tandläkare. 12 procent bra tandhälsa, 15 procent dålig tandhälsa.
- 21 procent – dokumenterad hörselundersökning.
- 32 procent – dokumenterad synundersökning.
- 17 procent – dokumenterad vaccination.

Det fanns mer om barnets psykiska hälsa hos socialtjänsten. I 62 procent av akterna fanns en dokumentation om psykisk hälsa, huruvida den var bra eller dålig. I knappt hälften av akterna fanns uppgift om psykisk ohälsa och 12 procent hade en psykiatrisk diagnos dokumenterad.

– Det var bara i tio procent av socialtjänstens akter som barnet själv, vid något tillfälle, hade beskrivit sin egen hälsa.

Från barnhälsovårdens journaler kunde Stefan och Ingemar konstatera att 15 procent saknade vaccinationer, 20 procent saknade fyraårskontroll och 50 procent saknade synkontroll vid fyra års ålder. Av de placerade barnen hade 38 procent uttalad karies.

– Jag blev överlag överväldigad över barnens behov av tandvård.

Stefan och Ingemar ville veta hur det såg ut för barnen innan de kom in i samhällsvård och erbjöd vissa socialtjänster en hälsoundersökning av de barn som var under utredning. Totalt var det 120 barn som kom på läkarundersökning till Stefan. Den ge-

nomfördes enligt BBIC.

De här barnens journaler från BVC visade att 31 procent hade en psykomotorisk utvecklingsavvikelse vid 18 månaders ålder och 43 procent vid 5-6 års ålder.

– Att barnen presterar dåligt på de här testerna kan ha banala förklaringar, som att de är hungriga eller har sovit dåligt. Det betyder inte att de har ADHD. Men alldeles oavsett vad orsaken är så talar resultaten om för oss att här finns det barn som behöver följas upp och om svårigheterna kvarstår, erbjudas tidigt stöd.

### Bättre rutiner för remisshantering

Barnen hade högre genomsnitt vad gäller fetma. Av de barn som läkarundersöktes i Skånestudien hade 32 procent av pojkarna och 36 procent av flickorna i åldersgruppen 6-12 år, övervikt eller fetma. Av de äldsta barnen, 13-18 år, var motsvarande siffror 30, respektive 40 procent för pojkar och flickor.

Totalt ledde läkarundersökningarna av barnen till 94 remisser. Vartannat barn fick minst en remiss.

– Den vanligaste remissorsaken till barnmedicin var obehandlad astma. Många var även till öron-näsa-hals på grund av upprepade halsflussar. Flera barn behövde individuella vaccinationsprogram.

För befolkningen i stort är det mellan fem och 25 procent som besväras av psykisk ohälsa. I gruppen som var under utredning hos socialtjänsten var den siffran 57 procent. Av dessa hade 21 procent minst tre indikationer på psykisk ohälsa, vilket kan anses vara ganska allvarlig psykisk ohälsa.

– Efter remiss kallas vanligen barnet två gånger till sjukvården och därefter skickas remissen tillbaka till den som remitterat om barnet uteblir. Det behövs därför rutiner hos socialtjänsten som gör att detta kan bevakas så att barnen får den vård de behöver, säger Stefan.

Han konstaterar att i hela materialet så hade pojkar mer ohälsa än flickor, såväl somatiskt som psykiskt. Fjorton procent av barnen som var under utredning hade kontakt med BUP, vilket är vart fjärde barn.

– Många små insatser skulle vara betydelsefulla för de placerade barnen. Vi vuxna skulle aldrig acceptera den här sjukvården som vi erbjuder våra barn. Maskorna i skyddsneten omkring de placerade barnen är för stora. ■ ►►

### Resultat av BBIC läkarundersökningar av 120 barn

#### Totalt 120 remisser:

Vårdcentral 24  
Ögon 8  
Öron-näsa-hals 11  
Logoped 1  
Kirurg 1  
Ortoped 3  
Barnmedicin 18  
BUP 10  
Hudklinik 7  
Tandhälsovård 4  
Skolhälsovård 5  
Barnhälsovård 1  
Kvinnoklinik 1

## Vad skriver barnen om sitt HVB-hem?



### Bra

- Bra personal, för det mesta i alla fall
- Bra kontakt mellan ungdomar och vuxna
- Personalen är ganska resonabel och saker kan diskuteras
- Personal som hjälper
- Personalens kompetens och tålamod
- Tvättmaskin, egen skola, dator och tv
- Bra mat

### Mindre bra

- Dryg personal
- Personal som är här för pengar
- Påhittade regler, ingen lyssnar på ungdomar
- Utegångsförbud om man inte sköter sig
- Tristessen, för lite frihet, inrutningen
- De kör med kollektiv bestraffning
- Alldeles för lite frihet
- Långt från skolan
- Förlorat kontakten med mina vänner
- För lite kontakt med min familj

# Vad tycker barnen?

## Om att bo i HVB och familjehem

De allra flesta barn och ungdomar är nöjda med vården de får i familjehem och HVB. Men det finns en lite klick som är mycket missnöjda. Det är viktigt att vara uppmärksam på den gruppen. Att be barnen skriva ner tre bra och tre mindre bra saker om sin placering kan ge många värdefulla svar.

**T**ommy Lundström, professor i socialt arbete, vid Stockholms universitet delade med sig av en studie där barn och ungdomar ombetts värdera sin dygnsvård. Studien baseras på uppgifter från 272 barn i dygnsvård placerade av kommuner i tre mellansvenska län.

– Det är en bra svarsfrekvens för att vara en studie av det här slaget. Av de placerade i HVB har 63 procent svarat och för de i familjehem 56 procent. Men det är viktigt att tänka på bortfallet, där kan finnas fler missnöjda, säger Tommy.

### Många flickor trivs inte på HVB

Sammanfattningsvis så är nio av tio barn i familjehem nöjda med vården. Motsvarande siffra för HVB är två av tre.

När det gäller familjehem så hade 75 procent av pojkarna och 73 procent av flickorna valt det mest positiva svarsalternativet av de fyra, stämmer precis, på antagandet, ”Jag har det bra där jag bor nu”. För HVB är siffran 39 respektive 16,9 procent för alternativet ”stämmer precis”. Det som är utmärkande är att 44 procent av flickorna i HVB har valt de två sämsta svarsalternativen på påståendet, det vill säga, stämmer dåligt och stämmer inte alls.

I undersökningen fick barnen skriva ner tre saker som de tyckte var bra med sin vård

och tre saker de tyckte var mindre bra.

– Det är alltså en stor andel flickor som inte trivs i det HVB där de bor. Det vi märker på svaren på de tre frågorna är att det man kan kalla en institutionsmiljö innebär bekymmer. Det kan vara påhittade regler, inrutad vardag och kollektiva bestraffningar. Det framträder en bild av en tråkig institution. Utifrån svaren är det negativa med HVB framförallt institutionsmiljön som sådan.

Tommy konstaterar att det var imponerade många som svarade på frågorna och att det var bra svar.

– Att be barnen skriva tre bra och tre mindre bra saker är något som praktiker kan använda sig av i kommunikationen med barnen. Det är nödvändigt att fråga barnen hur de har det. De är där på heltid, ibland under flera år, men kan inte ignorera frågan ”hur är det?”.

Något som placerade, såväl i familjehem som HVB, påpekade är att de önskar är mer kontakt med sina syskon, och många nämner geografiska avstånd som ett bekymmer. Men överlag tycker de som svarat att det mesta är positivt.

– Det är bra att så många trivs. Men det är möjligt att deras nöjdhet med vården inte säger så mycket om hur det går för dem på sikt. Kanske kan nöjdhet vara en nödvändig men inte tillräcklig förutsättning för att det ska gå bra på sikt. ■ ||▶

### Några exempel på vad barnen tycker om sitt HVB-hem

#### Bra

Bra personal, för det mesta i alla fall.  
Bra kontakt mellan ungdomar och vuxna.  
Personalen är ganska resonabel och saker kan diskuteras.  
Personal som hjälper.  
Personalens kompetens och tålamod.  
Tvättmaskin, egen skola, dator och tv.  
Bra mat.

#### Mindre bra

Dryg personal.  
Personal som är här för att tjäna pengar.  
Påhittade regler, ingen lyssnar på ungdomar.  
Utegångsförbud om man inte sköter sig.  
Tristessen, för lite frihet, inrutningen.  
De kör med kollektiv bestraffning.  
Alldeles för lite frihet.  
Långt från skolan.  
Förlorat kontakt med mina vänner.  
För lite kontakt med min familj.

### Några exempel på vad barnen säger om sitt familjehem

#### Bra

De är jättesnälla.  
De bryr sig.  
Ställer upp.  
Bra att bo på landet.  
Det känns som en riktig familj.  
Min familjemamma liter och tror på mig vilket får mig att må bra.  
Eget rum.  
Husdjur.

#### Mindre bra

Dom ska kolla allt jag gör.  
Jag har haft otroligt svårt att kommunicera med f-mamman.  
Här finns väldigt få ungdomar i närheten.  
Jag bråkar ofta med mina fostersyskon.  
Får inte träffa farsan och morsan.  
Ibland känner man att man inte tillhör familjen.  
Att de har mig bara för att tjäna pengar.

Exemplen är tagna från Tommy Lundströms föreläsning på Barnforum 5 februari.

## Kvällsjöbo behandlingshem

Kvällsjöbo bedriver tvlstegsbaserad behandling för vuxna (kv-män). Målgruppen vårdtagare finns inom såväl företag som offentliga organisationer. Allt behandlings- och utbildningsarbete baseras på forskning och erfarenhetsgrundad vetenskap. Kvällsjöbo genomför regelbundet utbildning med inriktning mot närståendeproblematik och samarbetar även med parter som är inriktade mot arbetsinriktad rehabilitering.

Bua, Vitsand 413  
685 94 Torsby

Tel: 0560 312 40  
Fax: 0560 310 68

info@kvallsjobo.se  
www.kvallsjobo.se



## Dialogisk Praxis

**Psykoterapi, konsultation, handledning och utbildning** till socialtjänst, hvb-hem och behandlingshem. Även psykosociala utredningar.

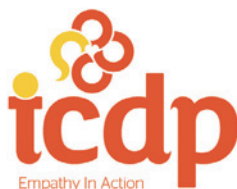
Speciell kompetens inom trauma, sexuella övergrepp och våld. Inkluderande interkulturellt arbetssätt.

Vi har lång erfarenhet från barn- och ungdomspsykiatri, vuxenpsykiatri, socialtjänst, behandlingshem m.m.

Besök vår hemsida: [www.dialogiskpraxis.se](http://www.dialogiskpraxis.se)

**Monica Hartzell**, leg psykolog  
leg psykoterapeut, dr med.  
Tel: 0760-51 51 63

**Siamak Noroozy**, socionom,  
leg psykoterapeut, forsk. ass.  
Tel: 0736-40 08 31



**Programmet Vägledande  
samspel ICDP  
för empati och mentalisering**

### Utbildningar i programmet

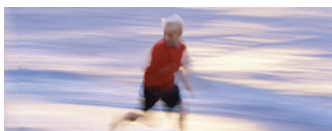
vänder sig till yrkesverksamma inom MVC/BVC, förskola, skola, familjevård, socialtjänst, behandlingshem och äldreomsorg.

Läs mer på [www.icdp.se](http://www.icdp.se) • [info@icdp.se](mailto:info@icdp.se)

**När din grupp behöver handledning eller utbildning.  
Då finns vi med mångårig erfarenhet!**

Vi erbjuder handledning för arbetsgrupper och familjehem samt utbildning för personal.

Även metodhandledning för fördjupning av kunskaperna i praktisk användning av BBIC.

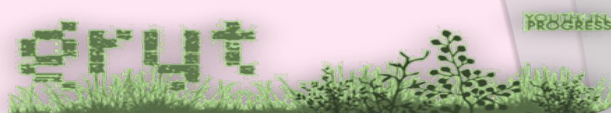


**Har du hög belastning av ärenden  
som rör barn och familjer?**

Då är vi tjänsteföretaget som hjälper dig med en utredning eller med handläggning!

**EWERT  
SOCIALKONSULT AB**

Honnörsgatan 26, 352 36 Växjö  
Telefon: 0470-74 93 93, Mobil: 073 074 46 67  
[ewert@socialkonsult.se](mailto:ewert@socialkonsult.se), [www.socialkonsult.se](http://www.socialkonsult.se)



## Vägen till ett meningsfullt liv börjar på Gryt Hvb

**Vi har ett helhetsperspektiv  
i arbetet och betraktandet av  
ungdomen där**

**TANKE  
KÄNSLA  
HANDLING**

**Är ett nyckelbegrepp och en  
plattform för ungdomens  
behandling**

**Målgrupp, killar 15 – 20**

- Behandling
- Utredning
- Akut

**Kontakta gärna oss för mer info  
0158 - 402 13  
[www.grythvb.se](http://www.grythvb.se)**



- **Vi välkomnar familjer, barn med föräldrar samt familjer som väntar barn.**
- Vårt behandlingsarbete sker dygnet runt i en miljöterapeutisk anda och utgår från en systemteoretisk grundsyn.
- **Vi arbetar för en positiv, bestående förändring som vi tror utvecklas bäst om man själv är en aktiv del av förändringsprocessen.**
- Behandlingsarbetet utgår från individuella genomförandeplaner.

Läs mer på [www.kangurun.se](http://www.kangurun.se)



Gråbrödragatan 9  
532 31 Skara  
Tel 0511 – 34 66 70  
[info@kangurun.se](mailto:info@kangurun.se)  
[www.kangurun.se](http://www.kangurun.se)

# En viktig relation

## – eller ännu en person att relatera till

Text och Foto: Kerstin Karell

Utvärderingen av den nationella försöksverksamheten med tillsynsombud är inte klar än. Det återstår mycket arbete för professor Lars Oscarsson och projektsekreteraren Robert Lindahl vid Örebro universitet, som var den instans som fick uppdraget av Socialstyrelsen att göra en utvärdering. Under Barnforum bjöd de båda på en inblick i arbetet och gav en preliminär reflektion.

Tillsynsombuden i det här försöket är inspektörer från Socialstyrelsens regionkontor. Deras uppgift är att göra regelbundna besök hos de aktuella familjehemsplacerade barnen och ungdomarna. Uppdraget är att skapa en nära relation till barnet och bedöma om barnet blir omhändertaget på ett tillfredställande sätt, följs placeringen upp och fullgör kommunen sina skyldigheter enligt lag.

Bakgrunden till det treåriga försöket, som startade 2010 på uppdrag av regeringen, var de slutsatser som kom fram efter läns-

Utan kontinuitet, ingen tillit och ingen säkrad tillsyn. Den preliminära slutsatsen drar utvärderarna av den nationella försöksverksamheten med tillsynsombud när de ser till internationell forskning på området. Försöksverksamheten innebär att familjehemsplacerade barn har ett eget ombud, som granskar att socialtjänsten följer upp barnens behov under familjehemsvistelsen.

styrelsernas gemensamma tillsyn av den sociala barn- och ungdomsvården 2006-2007. Några av slutsatserna i rapporten var att det fanns brister i tillämpning av lagar gällande uppföljning av placeringar. Det samma gällde regelbundenhet och täthet i besök av socialsekreterarna och enskilda samtal mellan den placerade och socialsekreteraren.

### Gör tillsynsombud någon skillnad?

I utvärderingen sker tre intervjuer med de aktuella barnen. Det är cirka sex månader mellan varje intervju. I anslutning till den första och sista intervjuas även en av familjehemsföräldrarna. Det ingår även intervjuer med samtliga tillsynsombud, ett urval av de aktuella socialsekreterarna och insamling av aktdata.

Det som utvärderingen ska ta reda på är om tillsynsombud gör någon skillnad för de placerades upplevelse av sin situation under placeringen och om kommunernas uppföljning påverkas av placeringarna.

Något definitivt svar på de frågeställning-

arna har inte Lars och Robert idag men de kan redan nu se att en del preliminära reflektioner så här långt i arbetet stämmer väl överens med de utvärderingar som gjorts i Norge av deras funktion kallad tillsynsfører. Där är det lagstadgat sedan 1992 att varje familje-/fosterhemsplacerat barn mellan 0-18 år ska ha en egen tillsynsfører. Den personen tillsätts av kommunen och är ett lekmanuppdrag med i stort sett samma uppdrag som i det svenska försöket, att barnet blir tillfredställande omhändertaget, att förutsättningarna för placeringen följs upp och att barnets egna erfarenheter och synpunkter fångas upp och förmedlas till kommunen. Det vill säga både en kontroll- och stödfunktion.

### Svårt att hålla isär olika roller

Flertalet av barnen i en liten studie om 19 barn i Norge var likgiltiga inför tillsynsförern, knappt hälften tyckte att det var en trygghet och tre stycken tyckte att tillsynsförern var en viktig stödperson.

Flera barn hade svårt att hålla isär tillsynsförern och deras egen socialsekreterare. Det som de norska studierna kommit fram till som brister i funktionen är att det är svårt med både en kontroll- och stödfunktion, att flertalet av barnen inte upplever sig ha något behov av en tillsynsfører och framförallt att det är bristande kontinuitet i kontakterna.

Lars Oscarsson konstaterade flera gånger under föreläsningen att det är viktigt just med kontinuitet i kontakten med det place-

” I så gott som alla intervjuer så återkommer vikten av kontinuitetens betydelse. Även de barn och ungdomar som inte är till fullo nöjda med sin socialsekreterare värnar om kontinuitet.

rade barnet, och att det är svårt.

– Det är på något sätt inbyggt i vårt system, att det här inte fungerar, att barnen byter socialsekreterare. Ibland även i samma ärende, att en person utreder och sedan tar någon annan över.

### Viktigt att träffas flera gånger

Att kontinuiteten är av stor betydelse har även de intervjuer som Örebro universitet hittills gjort visat.

– I så gott som alla intervjuer så återkommer vikten av kontinuitetens betydelse. Även de barn och ungdomar som inte är till fullo nöjda med sin socialsekreterare värnar om kontinuitet, säger Lars.

Att kontinuitet är viktigt visar ett exempel från Örebro universitet där en ungdom först vid andra och tredje intervjun förklarade att han inte hade beskrivit hela sanningen, att han faktiskt inte trivdes.

### Överflödiga om allt fungerar

Det som Lars och Robert hittills kan konstatera är att även de svenska tillsynsombuden ibland kan ses som överflödiga av barnen när allt redan fungerar. Det riskerar snarare att bli ytterligare en person som barnet måste förhålla sig till och som gör att barnet känner sig annorlunda gentemot andra. Samtidigt kan ombudet ha en avgörande och mycket viktig funktion. Det visar även försöket i Sverige där det framkom att ett barn inte hade det bra och tack vare tillsynsombudet kunde berätta det och fick byta familj.



Projektsekreteraren Robert Lindahl och professor Lars Oscarsson från Örebro universitet håller på med utvärderingen av försöksverksamheten med tillsynsombud.

Att berätta hur det verkligen är i familjehemmet kräver en tillitsfull relation. Lars och Robert tog upp de rollförväntningar som finns på en socialsekreterare vilka försvårar eller till och med kan omöjliggöra etablerandet av en konstruktiv relation till klienten. Detta även med tanke på regeringsbeslutet om att familjehemsplacerade barn från och med årsskiftet 2012/13 ska få en egen socialsekreterare.

– Barnet vet inte vad som kommer att hända om han eller hon berättar och vad socialsekreteraren eventuellt berättar för familjehemsföräldrarna. På så sätt är ett tillsynsombud en neutralare roll.

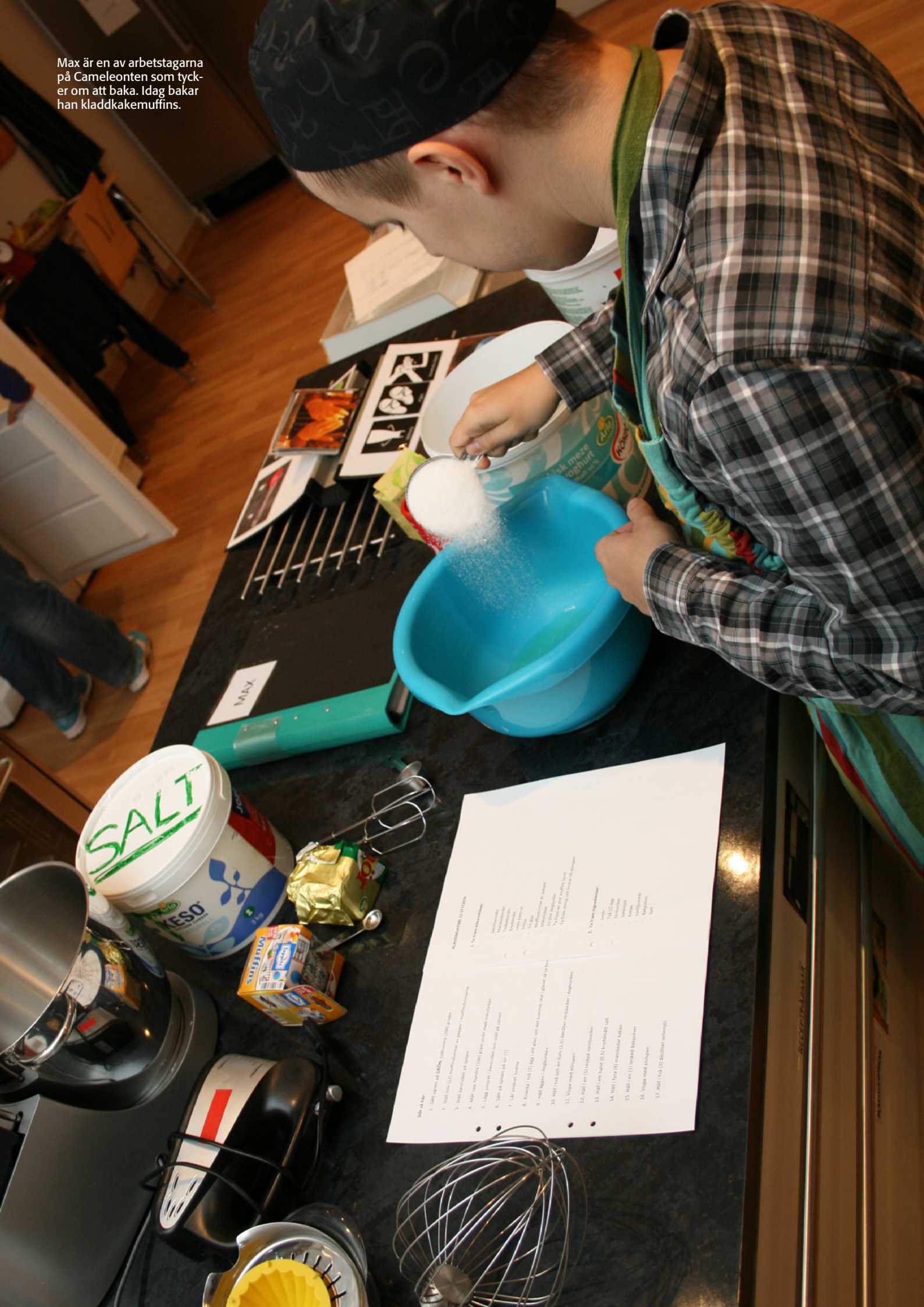
Svaret på frågan vilken nytta tillsynsombuden gör kan Lars och Robert inte ge idag.

I de fall där barnet inte har det bra kan personen göra nytta om en tillitsfull relation kan skapas. Men samtidigt kan det vara jobbigt för barnet att bygga ytterligare en relation som förstärker känslan att vara annorlunda.

### Skolsköterskan "finns" redan

– Från Norge finns en idé att låta skolsköterskan inom skolhälsovården ha den roll som tillsynsombudet har. Då är det lätt för barnet att ta kontakt med den personen och det är inget som väcker uppmärksamhet. Skolsköterskan kan naturligt skapa en relation till barnet, hon eller han finns redan där i barnets närhet, säger Lars. ■

Max är en av arbetstagarna på Cameleonten som tycker om att baka. Idag bakar han kladdkakemuffins.



**Gör så här**

1. Sätt ugnen på 200°C, varmlufts (200°C) grilla
2. Sätt till 225 ml mjölk i en skål
3. Sätt till 225 ml smör i en skål
4. Sätt till 225 ml smör i en skål
5. Sätt till 225 ml smör i en skål
6. Sätt till 225 ml smör i en skål
7. Sätt till 225 ml smör i en skål
8. Sätt till 225 ml smör i en skål
9. Sätt till 225 ml smör i en skål
10. Sätt till 225 ml smör i en skål
11. Sätt till 225 ml smör i en skål
12. Sätt till 225 ml smör i en skål
13. Sätt till 225 ml smör i en skål
14. Sätt till 225 ml smör i en skål
15. Sätt till 225 ml smör i en skål
16. Sätt till 225 ml smör i en skål
17. Sätt till 225 ml smör i en skål

**Kladdkakemuffin (12 stycken)**

1. 1/2 kg smör  
2. 1/2 kg socker  
3. 1/2 kg mjölk  
4. 1/2 kg smör  
5. 1/2 kg smör  
6. 1/2 kg smör  
7. 1/2 kg smör  
8. 1/2 kg smör  
9. 1/2 kg smör  
10. 1/2 kg smör  
11. 1/2 kg smör  
12. 1/2 kg smör  
13. 1/2 kg smör  
14. 1/2 kg smör  
15. 1/2 kg smör  
16. 1/2 kg smör  
17. 1/2 kg smör

# Välja vardag

## LOV öppnar upp för Cameleonten

Text och Foto: Kerstin Karell

**D**en dagliga verksamheten Cameleonten i Sollentuna startade redan 2008 men det var först 2010 som den kom igång ordentligt. Och det är egentligen först nu som det finns förutsättningar för att den ska växa. Förklaringen är att allt fler kommuner inför LOV (lagen om valfrihets-system) inom LSS.

– När vi öppnade Cameleonten var det bara Stockholms stad som hade LOV inom LSS. För de som inte bodde där krävdes beslut från handläggare att få komma just till oss, vilket sällan blev fallet, säger Ulrika Sundbom, tillförordnad verksamhetschef och jobbcoach.

### Har inväntat valfrihetsreformer

Men verksamheten inväntade valfrihetsreformer i fler kommuner. I och med årsskiftet är Cameleonten med i LOV i Upplands Väsby, Järfälla, Sundbyberg, Ekerö, Solna och Täby kommun.

Cameleonten ingår i det familjeägda företaget Utvecklingspedagogik Sverige AB som är uppdelat i två områden; LSS-verksamhet och skolverksamhet. Företaget driver sedan 1994 två fristående skolor, Svedenskolan

En Cameleonten anpassar sig efter sin omgivning. Så jobbar den dagliga verksamheten med samma namn, den undersöker arbetstagarnas önskemål och anpassar sin inriktning. Från att få kunnat välja var de vill ha sin dagliga verksamhet så har LOV inom LSS öppnat upp för valfrihet.

i Bergshamra i Solna och Häggviks Gymnasium i Sollentuna. På Svedenskolan och Häggviks Gymnasium finns även korttids-tillsyn enligt LSS.

– Cameleonten startade för att många föräldrar hade önskemål om en fortsättning för sina barn inom företaget. Alla arbetstagare som är här nu har gått på Häggviks gymnasium, till och med en person som gick där för 20 år sedan har precis börjat hos oss, tack vare LOV, säger Ulrika.

Hon berättar att många elever under åren kommit till Cameleonten och haft praktik, men att det sedan inte blivit någon fortsättning trots att de själva velat det. De har fått nej av hemkommunen.

– Det tydligaste exemplet är en före detta elev som inte trivs i den dagliga verksamheten som hemkommunen erbjuder och därför stannar hemma hela dagarna. Den personen vill vara hos oss men kommunen har inte infört LOV. Föräldrarna har överklagat till kammarrätten då situationen med ungdomen hemma är ohållbar.

De som erbjuder LSS genom LOV har olika profiler. Cameleonten har en arbetsinriktad daglig verksamhet med friskvårdsprofil. Den vänder sig till unga vuxna med utvecklingsstörning, autism och Asperger syndrom. ►►





Fanny skriver rent minnesanteckningar från verksamhetens gemensamma möte och till hands om hon behöver finns Ulrika Sundbom.



Jobbcoachen Johan Aldenberg och Ahmed hjälps åt i tvättstugan.

– Vi är inriktade mot personer med relativt högfungerande funktionshinder. Vår ambition är de som vill ska kunna få praktik och kanske i förlängningen även en anställning på en arbetsplats, säger Ulrika.

### Svårt att hitta en bra kombination

Hon berättar med glädje om tre arbetstagare som lämnat deras verksamhet. En person läser på en folkhögskola efter att ha varit praktikant som idrottslärare på en skola. De andra två har fått anställningar med lönebidrag, trygghetsanställning inom företaget.

– Varje persons anställning och situation är individuell. Det kan vara viss del daglig verksamhet i kombination med anställning med lönebidrag eller en trygghetsanställning. Det är inte så lätt med anställningar och de olika ersättningsnivåerna innebär ibland att personer väljer att stå utanför arbetsmarknaden, på grund av att de får mindre ersättning. Det är synd.

De som kommer till Cameleonten får prova på olika sysselsättningar de första två veckorna. Det finns en ute- respektive

innegrupp. Att baka är populärt och verksamheten får beställningar från ett äldreboende, dagverksamhet för äldre och har en kaffevagn vid vårdcentralen en trappa ner.

– Att baka är lustfyllt och luktar gott. Många kan efter introduktion och anpassade recept med skrift eller bilder göra det på egen hand, och vi har en person som gärna säljer varorna på kaffevagnen.

Annat som uppskattas är friskvården. Det är ofta promenader, både med och utan sta-

var, simning, boule och fotboll under vår- och sommarsäsongen. Att följa med på utflykterna en gång i månaden är populärt.

– Vi har möte en gång i veckan då vi tar upp önskemål och synpunkter från arbetstagarna. Något av de viktigaste i vår verksamhet är att det ska vara roligt att komma hit, att vara på sitt jobb, och alla här är överens om att man får vara som man är. Acceptansen är stor. ■ ||►

”Vi har möte en gång i veckan då vi tar upp önskemål och synpunkter från arbetstagarna. Något av de viktigaste i vår verksamhet är att det ska vara roligt att komma hit, att vara på sitt jobb, och alla här är överens om att man får vara som man är.





## Lövstagården

Hvb-hem för vuxna med psykiska funktionshinder

Lövstagården är naturskönt beläget i Lövstabruk i norduppland, med närhet till natur och hav. Det är även nära till både Uppsala och Gävle. Lövstagården består av 8 lägenheter samt 3 utslussningslägenheter.

Vår verksamhet inriktar sig till psykiskt funktionshindrade med olika psykiska svårigheter (även de som är dömda till öppen psykiatrisk tvångsvård enligt § 3B och 3A) så som anpassningssvårigheter, av tidigare erfarenhet vet vi att de boende med dessa problem mår bra av en strukturerad tillvaro som innehåller någon form av daglig sysselsättning.

En grundläggande pedagogisk uppgift är att ge kunskaper i vardagslivets grunder, så som att sköta hygien, att hantera egen ekonomi eller att fungera i samhället utan att ta till hot, våld eller missbruk.

Vi har en helhetssyn på våra boende och behandlar var och en utifrån den enskilda individen. Målet för våra boende är att de ska utvecklas till mer självständiga individer och att de på sikt ska kunna flytta till ett eget boende, eventuellt med fortsatt stöd och hjälp av oss.

**Ni är varmt välkomna att ringa eller besöka oss**

Tel: 0294-311 03, Fax: 0294-311 51, Mobil: 070-60 58 064,  
kontakt@strukturen.se Adress: Gläntan 7, 819 66 Lövstabruk,

[www.strukturen.se](http://www.strukturen.se)

## Kungsängen i Nora AB

### Gruppboendestäder i naturskön miljö

Kungsängen har sju gruppboendestäder. Fyra ligger i Nora kommun, en i Bångbro nära Kopparberg, en i Fagersta Kommun samt en i Rörbäcksnäs utanför Sälen.



### Under våren öppnar även Porla gruppboendestad som ligger i Laxå kommun.

Vi bedriver verksamhet inom området bostad med särskild service enligt LSS § 9:9 och daglig verksamhet enligt LSS § 9:10. Gemensamt för många av våra brukare är att det kommunala boendet inte har fungerat. Vår målgrupp är vuxna personer (från 18 år och uppåt) som tillhör personkrets 1, ofta med tilläggsproblematik. Vi har ca. 70 anställda födelade på de sju gruppboendestäderna. Vi erbjuder också hyresavtal med assistanslösningar.

För mer info kontakta Roger Hjul 073-024 86 31 eller Maléne Smedberg 070-665 56 71.



[www.kungsangensgruppbostad.se](http://www.kungsangensgruppbostad.se)



För dig som har problem med alkohol och/eller droger. I en varm och tillitsfull miljö i natursköna Sörmland, Vingåker, erbjuder vi:

**AVGIFTNING • BEHANDLING • ANHÖRIGPROGRAM**

**Vi arbetar enligt AA:s tolvstegsprogram.**

För mer info: 0151-51 80 90 el. [varnas@vfsormland.se](mailto:varnas@vfsormland.se)

## ÄLVSTORPS VÅRDHEM AB ETT HVB HEM / MISSBRUK

Drivs i samma regi sedan år 1975.

Vi är bra på udda och komplicerade individer då vi har duktig personal.

**Vi "bryr" oss och är engagerade**

Du når oss på vår hemsida [www.vardhem.se](http://www.vardhem.se)  
E-postadress: [info@vardhem.se](mailto:info@vardhem.se)  
Adress: Box 14, 713 21 Nora  
Telefon: 0587-13130, 0587-13134  
Fax: 0587-133 00



*Varje människa är unik*

**Kontakta oss idag för fördjupad info om Islandsmodellen och olika behandlingsvägar.**

**BERGSLAGENS BEHANDLINGSHEM DENNICKETORP.**  
[www.dennicketorp.se](http://www.dennicketorp.se) 0590 106 10 - 0761-460 587



## Arona omsorger

Vi har 5 boendeplatser och ska utöka med 2 till sommaren 2013.

**LSS-boende i Trosa Vagnhärad**

Målgrupp unga vuxna med neuropsykiatriska funktionshinder (personkrets 1 LSS). Dagverksamhetens inriktningar:

Arbetslinjen med hästverksamhet, fastighetsskötsel, praktikplatser och trädgård. Upplevelse/skapande linjen med form, färg, drama, natur

**Kontakt**

Telefon: 0768-233255 eller 0768-233050

e-post: [anitathunholm52@gmail.com](mailto:anitathunholm52@gmail.com)

[www.aronaomsorger.com](http://www.aronaomsorger.com)

# Inga LSS-boenden för

## *Finns det inga platser - finns ingen valfrihet i LOV*

Text och Foto: Kerstin Karell

Allt, förutom möjligheten att välja ett LSS-boende som vuxen, rullar på bra kring lagen om valfrihetssystem inom Stockholms stad. Det pågår ett ständigt arbete för att alla bedömningar ska vara likriktade oavsett var brukaren bor.

**S**tockholms stad införde tidigt valfrihet inom ledsagning, avlösning och hemtjänst, men då via upphandling genom LOU. Då lagen om valfrihetssystem infördes, LOV, gick staden in i det systemet med valda delar inom SoL, LSS och socialpsykiatri.

LOV infördes 1 september 2009 och Stockholm stad är inne på sitt fjärde år. Fredrik Jurdell, avdelningschef på socialförvaltningen inom Stockholms stad, konstaterar att samtidigt som de här åren rullat på bra så finns det ständigt förbättringar.

– Totalt sett har det fungerat bra. Införandet av LOV i Stockholms stad skedde till stor del parallellt med införandet av ett nytt ersättningsystem. Det gjorde att vi hade en hel del inkörningsproblem i början. Nu har systemet satt sig mer, och det stora problemet som kvarstår är att vi inte har någon utförare som erbjuder vuxenboende inom LSS, säger Fredrik.

Orsaken till att det inte finns någon möjlighet att välja vuxenboende inom LSS är att ingen utförare har gått med. Av den anledningen upphandlas vuxenboende fortfarande enligt LOU.

– Det är en hård press på bostadsmarknaden generellt i Stockholm och det gäller även LSS-boenden. Det är brist på platser och det är en stor utmaning för oss att kunna erbjuda valmöjlighet inom vuxenboende framöver. Vi har fortfarande det uppdraget från våra politiker och jobbar för att rigga ett system som blir tilltalande att vara del av. Bristen på LSS-boende är stor över hela landet så vi är inte ensamma om det.

### **100 personer har ett akut behov av boende**

Att det i dagsläget finns fyra utförare som är med i LOV för barnboenden inom LSS förklarar Fredrik med att det valet av bostad inte är så definitivt som ofta är fallet med ett vuxenboende.

– När du flyttat till ett vuxenboende så är sannolikheten stor att du stannar där resten av livet. Det blir därför ett mycket viktigt val.

Eftersom vuxenboende inte kan erbjudas inom LOV så matchas de sökande mot de platser som blir lediga. Inom Stockholms stad, som har 14 olika förvaltningar/stadsdelsnämnder, bedöms cirka 100 personer ha ett akut behov av boende.

– Man kan inte tala om en kö för det är behoven som styr och dessa ser väldigt olika ut. Det är många som väntar på ett boende idag. Vi har en viss rullans på platser för det är även många som tackar nej till erbjuden plats. Matchningen är viktig, säger Fredrik.

Stockholms stad äger idag en tredjedel av fastigheterna med vuxenboende och resterande två tredjedelar är privata boenden.



Fredrik Jurdell, avdelningschef på socialförvaltningen i Stockholm.

– Biståndshandläggaren träffar den enskilde och beslutar om man har rätt till boende. Den enskildes behov matchas sedan mot tillgängliga boenden. Denna matchning görs av socialförvaltningen, och matchningen resulterar i ett erbjudande. Slutligen är det den enskilde själv som väljer att tacka ja eller nej – det är valfrihet för den enskilde som gäller.

Inom LOV är det Stockholms stads socialförvaltning som granskar utförarna, godkänner dem och har tillsynen av utföraren. Stadsdelarna följer upp sina enskilda placeringar.

I LOV-valet är det brukaren som kontaktar biståndshandläggare på stadsdelen vilken bedömer rätten till insats och gör en utredning. Det är sedan Stockholms stads bedömningskansli som utifrån

# vuxna

handläggarens utredning bestämmer en nivå för ersättningen. Det finns sju olika nivåer vilka ger olika ersättning.

– Vi har gjort löpande justeringar av bedömningar och ersättningar. Vårt tjänstemannauppdrag var bland annat att bedömningarna inom LOV skulle bli likvärdiga för hela Stockholms stad. Vi har arbetat fram ett verktyg där vi genom att se till ett antal olika kriterier ringar in behovet och utifrån det har satt en ersättningsnivå.

## Förändringar har gjorts för utåtagerande beteende

Det har framkommit kritik mot bedömningskansliets bedömningar och ersättningsnivåer. Då LOV infördes 2010 gjordes alla gamla bedömningar om och det var ersättningsnivåer som sänktes.

– De synpunkter som kommit fram har framförallt handlat om att utåtagerande beteende inte täcks in i de kriterier vi använder. Vi har gjort förändringar av kriterierna och även budgetförstärkningar. Ersättningsnivåerna har höjts i olika omgångar.

För 2013 har ersättningsnivån för de lägre nivåerna inom LSS-boende höjts mest, med åtta procent. Daglig verksamhet har höjts med två procent medan ersättningsnivåerna för korttidsboende är oförändrade sedan 2012.

Fredrik är socialförvaltningens representant i Stockholms stads branschråd för LOV-utförare och får där möjlighet att diskutera med och ta emot synpunkter från utförarna. De har en aktiv dialog och det är något som han rekommenderar kommuner att ha i ett tidigt skede vid införande av LOV.

– Sett i backspegeln kunde vi ha varit mer på hugget och involverat brukare och utförare i ett tidigare skede, för att ta del av deras synpunkter. Vi kunde ha varit tydligare och noggrannare gentemot dem. Då hade förutsättningarna blivit klarare från början. Vissa saker har varit onödigt komplicerade. Sedan anser jag att beslutsfattare bör göra en noggrann analys om vuxenboende inom LSS ska ingå i LOV. Efter nästan tre år har vi noll utförare, vilket komplicerar valfriheten för den enskilde individen. ■ ||►

## LOV i Stockholms stad finns inom:

SoL  
Familjerådgivning (16 utförare),  
Ledsagarservice/avlösarservice (62 utförare)

Socialpsykiatri  
Boendestöd (9 utförare)  
Sysselsättning (cirka 6 utförare).

LSS  
Korttidsvistelse (20 utförare)  
Daglig verksamhet (cirka 30 utförare).  
Barnboende (5 utförare)  
Vuxenboende (0 utförare).



## RÖINGEGÅRDEN

Vårdhem med inriktning vård, behandling och rehabilitering av vuxna kvinnor och män från 18 år med neuropsykiatriska funktionshinder, psykiatriska, neurologiska diagnoser, psykiska problem ofta i kombination med annan problematik.

Bemanning dygnet runt och möjlighet till både korta, långa och akuta placeringar.

Just nu har vi 2 lediga platser och 2 lägenheter på gården för unga vuxna med neuropsykiatriska funktionshinder!

Vi erbjuder möjlighet till olika psykiatriska utredningar och samtalsterapi med vår psykolog. Ingår i vårddygnspriset!

Verksamheten ligger naturskönt ca 4 km från centrala Hässleholm med goda tågförbindelser från hela landet.

Läs mer på vår hemsida: [www.roingegarden.se](http://www.roingegarden.se)  
Välkommen att höra av er till oss för mer information!

Besöksadress:  
Röingegården  
Röinge 5280  
281 37 Hässleholm

Postadress:  
Röingegården  
Box 4  
281 21 Hässleholm

Tel: 0451-409 61  
Mobil: 070-814 54 91  
[www.roingegarden.se](http://www.roingegarden.se)  
Info@roingegarden.se

## Äntligen, nu kan du köpa verksamhetssystem på lösvikt!

Du betalar bara för de funktioner du behöver. Vi skapar en samlad bild, även med de system som du idag använder.



Kontakta oss så berättar vi mer!



Maximilia AB, Bergslagsvägen 33  
774 30 Avesta  
Tfn: 0226-183 96  
[www.maximilia.se](http://www.maximilia.se)

# Väljer bort LOV

## Ersättningarna är för låga

Text: Kerstin Karell  
Foto: Christian Johnsson

lagen om stöd och service till vissa funktionshindrade är grunden för att berörda personer ska ges möjlighet att leva ett liv som är precis som alla andras.

– För att genomföra detta behövs kompetenta medarbetare och en personaltätthet som gör det möjligt att brukarna kan genomföra individuellt anpassade aktiviteter och ha tillgång till personal när det behövs, säger Lena Helmerson, utbildningsansvarig på Törngården.

### Färre individualiserade insatser

Ledningen på Törngårdens autismcenter anser att Stockholms stads omsorgsnivåbedömningar inte tar hänsyn till de svårigheter personer med diagnoser inom autismspektrumtillstånd har och att nivåbedömningarna blir felaktiga, och då även ersättningen.

– Ersättningsnivåerna är felaktiga, vilket gör att behovet är större än vad nivåbedömningarna visar, vilket i sin tur skulle kunna leda till färre medarbetare som i sin tur leder till färre individualiserade insatser. Vi skulle då ha svårt att bibehålla den kvalitet som vi anser att vi har och vill erbjuda brukarna. Det kostar att ha medarbetare med rätt kompetens, säger Lena.

Törngården autismcenter drivs som eko-

Törngårdens autismcenter är positiva till LOV och den möjlighet som personer med funktionsnedsättning därmed får att påverka sitt liv. Men de har valt att inte gå med i LOV i Stockholms stad. Orsaken är att de anser att ersättningarna är felaktiga, vilket innebär att verksamheten inte kan bibehålla sin kvalitet, som de enligt LSS ska erbjuda.

nomisk förening och etablerades 1994. Verksamheten har två dagverksamheter, två barnboenden och ett boende för vuxna. Verksamheten tar emot personer inom autismspektrumtillstånd, kognitiv funktionsnedsättning och problembeteende så som utåtagerande och självskadande.

– Vi tycker att LOV är en bra lag, då den ger personer med funktionsnedsättning möjlighet att styra mer över sina liv. Men det handlar inte alltid om valfrihet, utan om pengar. Eftersom vi inte gått med i LOV i Stockholms stad så kan alltså alla brukare inte välja oss fastän de vill. De har inte valfrihet.

Verksamheten har gått med i LOV i Täby och Järfälla men inte med alla sina verksamheter. När det gäller Stockholms stad för de en dialog om ersättningsnivåerna då flera av de som finns på Törngårdens verksamheter har fått en lägre nivåbedömning sedan LOV infördes.

### Högsta nivån räcker inte alltid till

Det som ledningen för Törngården framförallt framhåller är problemet är att bedömningskriterierna inte tar tillräcklig hänsyn till utåtagerande beteende som hot och våld. Inte ens när en brukare hamnar i den högsta nivån, nivå sju, är det säkert att ersättningen är tillräcklig.

– Vilken nivå brukare hamnar i handlar

för mycket om ifall de kan utföra vissa sysslor på egen hand eller inte, om de kan duscha, äta eller klä på sig. Men det finns ingen bedömning om huruvida de vet när de ska duscha, hur länge eller hur mycket och vad de ska äta. En person kan klara av väldigt mycket, men kanske inte på egen hand. Det kan behövas personal runt omkring hela tiden.

### Svårt att teckna andra avtal

Idag har Törngården förfrågningar från brukare och deras anhöriga om platser. Och det finns öppningar för att kunna placera. Men om brukarna tillhör Stockholms stad finns idag väldigt liten möjlighet att få en plats eftersom verksamheten står utanför LOV och det finns nästan ingen öppning för att teckna andra former av avtal.

– Vi följer utvecklingen av ersättningsnivåerna inom LOV och kan tänka oss att gå med när nivåerna ändras. Vi bedömer ersättningarna utifrån vad vi i realiteten skulle kunna erbjuda våra brukare, vad den verksamhet vi bedriver verkligen kostar. Vår prissättning ifrågasätts idag av placerande kommuner, men vi har inga överpriser, utan vi vill kunna erbjuda det som vi anser att LSS säger när det gäller kvalitet, självbestämmande, möjlighet att påverka och leva ett liv som andra. ■





**"Ett verkligt möte med en annan människa skakar alltid vår egen värld"** cit av Rollo May

**Vi har sedan etableringen** 1994 valt att arbeta med män från 18 år, med missbruk/beroende i kombination med olika typer av samsjuklighet såsom; personlighets-/interpersonell problematik, neuropsykiatrisk problematik (ADHD/ADD), Aspergers syndrom samt män med utagerande och kriminell problematik.

**Vår teoretiska grund** är anknytningsteori och vi arbetar metodologiskt enligt kognitiva och beteendeorienterade metoder. Kunskap, helhetssyn och flexibilitet utgör grunden i vårt förhållningssätt med våra klientkategorier.

**Det behandlande teamet** består av läkare, sjuksköterskor, psykolog, kognitiva beteendeterapeuter, beteendevetare och övrig behandlingspersonal.

**Sävik behandlingshem**  
Box 61, 783 22 SÅTER  
Tfn: 0225-566 30

[www.savik.se](http://www.savik.se)



**Activa utbildar i  
SE - Supported Employment/  
IPS - Individual Placement and Support**

Vill ni också lyckas med att ge människor med funktionsnedsättning en anställning på öppna arbetsmarknaden?

**Innehåll:**

- 5 stegsmodellen Supported employment
- IPS Individual Placement & Support
- Hur hittar vi arbetsgivare? Vad säger vi till arbetsgivarna? Hur behåller vi arbetsgivarna?

**Utbildningsdagar:**

- Kurs 1.** 14 - 15 maj och 21 - 22 maj (Fåtal platser kvar)
- Kurs 2.** 17 - 18 september och 24 - 25 september
- Kurs 3.** 9 - 10 oktober och 16 - 17 oktober
- Kurs 4.** 27- 28 november och 4-5 december

*"Det var otroligt bra föreläsare! Lätta att förstå och att de lyssnande och kunde sätta sig in i vår verksamhet"*

*"Bra utbildning med praktiska övningar och händelser från verkligheten"*

*Tidigare kursdeltagare*

**Kontakta:**

Bertil Johansson,  
utbildningsansvarig,  
070-754 96 31  
[bertil.johansson@s-activa.se](mailto:bertil.johansson@s-activa.se)

Först kläcktes idén att **dokumentera** över internet



sedan föddes vår nya produktidé:

**kvalitetssäkra journal, dokument och uppföljning**



Våra över 120 nöjda kunder finns inom

**HVB, LSS, familjehem, IFO, personlig assistans, äldreomsorg, mm**

[www.isoxxhvb.se](http://www.isoxxhvb.se)

Nectar Systems AB, 0451-89300



## Närhet och svek

### Om lust, längtan & besvikelse

Lust och längtan efter närhet är drivkrafter som ligger bakom mycket av det vi gör – det är viktiga faktorer i våra liv. Men närhet gör oss också utsatta, och svikna kan vi bli i alla relationer och sammanhang. Det kan vara vem som helst som gör oss ledsna: någon i familjen, en nära vän, en kollega eller en kärlekspartner. Därför är det viktigt att vi får den förståelse vi behöver för att hantera dessa känslor och för att kunna bearbeta dem och gå vidare i livet. Det är smärtsamt att bli sviken men det viktigaste är att inte känna sig skyldig eller skämmas om någon annan sviker oss.

I fyra personliga fallbeskrivningar visar Ingalill Roos hur insikt om närhet och svek kan bidra till ett bättre liv:

Philip längtar efter närhet men mötte distanserade kvinnor.

Marlene fick aldrig känna närhet som barn och kände sig övergiven och besviken.

Pauline fick uppleva ömhet och sensualism men möttes också av svek från sin partner.

Christian använde sex som en drog för att få bekräftelse och för att slippa känna tomheten inombords.

Ingalill Roos  
[www.gothiaforlag.se](http://www.gothiaforlag.se)



## Perspektiv på personlig assistans

Leder personlig assistans till ökad delaktighet och mer jämlika livsvillkor? Vilka etiska dilemman kan uppstå i det dagliga arbetet som personlig assistent? Varför har den statliga kontrollen över assistansen ökat? Dessa frågor och fler besvaras av forskare, nationella experter och företrädare för organisationer inom området i den unika antologin Perspektiv på personlig assistans.

Boken ger en samlad bild av personlig assistans; historik, en beskrivning av yrkets möjligheter och svårigheter samt en analys av insatsen ur ett samhällsekonomiskt perspektiv.

Perspektiv på personlig assistans riktar sig till studenter i socialt arbete och funktionshindervetenskap och lämpar sig även väl i fortbildningssammanhang. Den vänder sig också till yrkesverksamma, främst personliga assistenter, anordnare, tjänstemän, politiker och andra som är berörda av dessa frågor.

Redaktörer är Peter Brusén, leg. psykolog med bakgrund som chef över Socialstyrelsens enhet för funktionshinderfrågor, och Karin Flyckt, fil. mag. i psykologi och expert i funktionshinderfrågor på Socialstyrelsen.

Peter Brusén & Karin Flyckt  
[www.gothia.se](http://www.gothia.se)



## Patina

### – Långa liv och årgångshem

Prisbelönte skribenten Petter Eklund har med ödmjuk och nyfiken blick porträtterat ett antal personer som var med om att forma det Sverige vi lever i idag. Alla med en sak gemensamt: de befinner sig långt ifrån stereotypen om gamla människor. Vi får bland andra träffa 91-åriga Elisabeth Ralf som ogillar soffor ("jag vill inte sjunka ner och såsa"), Arne Eneroth som reste genom Europa när gatorna fylldes av Hitlerjugend och fotografen och poeten Lütfi Özkök som har druckit te med Samuel Beckett. Vi möter också en storsamlare, en pensionerad rektor på sin balkong i Mora och Siri och Filip Karlsson som bjuder på supergod gurka efter nästan 60 biodynamiska trädgårdsår.

Patina är berättelsen om deras liv – ofta spännande, alltid intressant, sällan vemodigt eller nostalgiskt. I fotografen Patric Johanssons många bilder speglas huvudpersonernas årgångshem som befinner sig långt ifrån dagens karga inredningsideal. Kulturlager. Stil. Möblemang från långa liv. Patina.

Petter Eklund  
[www.arenabok.se](http://www.arenabok.se)



## Handbok för psykon

Är du för sjuk för att orka vara frisk, eller för frisk för att verka sjuk? Har du dessutom svårt att passa in i samhällets snäva ram för vad som anses normalt? Då är du troligen ett psyko. Grattis! Var fjärde svensk är i dag ett psyko.

Att vara ett psyko är i många fall en tillgång, något du kan vända till din fördel.

Men för att klara oss behöver alla vi psykon en handbok. Därför har jag skrivit denna bok. Den innehåller know-how för oss när det gäller lagar och regler på arbetsmarknaden, pepptalk för att funka i vardagen, inspirerande psykon som gjort skillnad, listor, tips och mycket annat.

Vi psykon är viktiga och kreativa medborgare i det här samhället. Tillsammans kan vi förändra synen på oss och vad som är normalt.

Tove Lundin  
[www.frankforlag.se](http://www.frankforlag.se)

Vinn  
sidan 56



## Det är inte kärlek - när sex blir en drog

På senare tid har det skrivits spaltmeter om sexmissbruk i media. Kvällstidningarna frossar i detaljer och flera kända personer har utpekats som sexmissbrukare: Tiger Woods, Berlusconi och den svenske polischefen Göran Lindberg är några namn. Men vad är det som gör att dessa män och ibland kvinnor använder sex som en drog?

I vårt samhälle omges vi ständigt av tecken på sexmissbruk. Ändå vill vi inte riktigt erkänna dess existens. De flesta har inga problem att acceptera att människor kan lida av alkoholism, spel- eller matmissbruk, men inte sexmissbruk. Vissa kanske ser problemet men tvekar att kalla det ett beroende. De väljer istället ord som "tvångsmässig" eller "hypersexuell" men har inte något problem att rubricera exempelvis spelberoende som missbruk.

Journalisten Kristin Rydberg och Erik Sundby, behandlingsansvariga på Dysberoendekliniken i Stockholm, har skrivit en bok om sexberoende. Hur det utvecklas och de destruktiva mönstren som följer beskrivs - bland annat presenteras åtta av de vanligaste typerna av beroende som människor i Sverige söker hjälp för.

Kristin Rydberg & Erik Sundby  
[www.norstedts.se](http://www.norstedts.se)

Vinn  
sidan 56



## Gul utanpå

Jong Dae föddes i Korea 1983. När han var nio månader adopterades han till Sverige. Där fick han namnet Patrik Lundberg. Patrik växte upp i en vanlig dysfunktionell familj i Sölvesborg. Under uppväxten gjorde han allt för att höra till. Han blev clownen. Den som alla skrattade åt och den som inte tvekade inför att skämta om sin bakgrund och sitt annorlunda utseende.

När Patrik under högskoletiden fick möjlighet att resa till Korea och studera ställdes allt på ända. I Korea tvingades han konfrontera de fördomar som andra har haft om honom. Och där blev han plötsligt the awesome guy, västerlänningen som alla tjejer ville ha. Han upptäckte också att han plötsligt kunde slå andra killar på käften eftersom han var av (koreansk) medellängd.

Gul utanpå är en berättelse om utanförskap. Om hur det är att inte känna sig hemma någonstans. Det är också en livsvälvande resa och ett sökande. Efter rötter. Efter ursprung och efter tillhörighet.

Patrik Lundberg  
[www.rabensjogren.se](http://www.rabensjogren.se)

Vinn  
sidan 56



## Äntligen fri!

### Jag tog tillbaka mitt liv

Är kärleken blind eller vore det bättre att säga att den inte vill se? Hur kan man fortsätta att leva i ett förhållande som bryter ner ens personlighet? Dessa frågor ställer sig Annika Widén i sin debutroman Äntligen Fri!

Annika Widén föddes i Sundsvall 1964. I dag bor hon i Rom tillsammans med sina två döttrar. Äntligen fri! utspelar sig i Italien och bygger på egna erfarenheter.

I kronologisk ordning, stundtals i dagboksform, får vi följa en kvinnas kamp för frigörelse. Det är en berättelse om hur ett himmelskt förhållande förvandlas till ett helvete. Om hur generositet och omtänksamhet förvandlas till aggressivitet och psykisk misshandel. Om att leva i skräck och skam, livrädd för att omgivningen ska få veta. Om att resa sig upp och slutligen bryta sig loss.

– Jag bestämde mig för att skriva boken den 21 mars 2009 - samma dag som jag blev fri. Jag har faktiskt hållit på med den sedan dess. Ibland har det blivit för smärtsamt att genomleva hela processen igen, och jag har då varit tvungen att lägga arbetet med boken åt sidan, säger Annika Widén.

Psykisk misshandel är ett oerhört stort och i många fall osynligt problem i vårt samhälle. Widén hotades själv till döds av sin man. Med den här boken vill hon både belysa det som döljer sig mellan förhållandets ljuddämpade väggar och visa att det alltid finns en väg ut.

Annika Widén  
[www.recito.se](http://www.recito.se)



## Ur barnens perspektiv

### Ett metodmaterial med fokus på barns upplevelser av våld i nära relationer

Ett av tio barn har upplevt våld i hemmet. Hur kan Kriminalvården, Socialtjänsten, skolan, sfi med flera, göra barns erfarenheter och röster hörda?

SKR lanserar nu metoden Ur barnens perspektiv som bland annat kommer att användas i Stockholms stads föräldrastödsprogram. Ur barnens perspektiv kan användas i förebyggande, stödjande och behandlande verksamhet.

– Ur barnens perspektiv gör tvärtom och fokuserar på trotsiga, bråkiga och utåtagerande föräldrar istället för trotsiga bråkiga och utåtagerande barn, säger Olga Persson, SKRs förbundssekreterare.

Sveriges Kvinno- och Tjejjourers Riksförbund  
[www.kvinnojouren.se](http://www.kvinnojouren.se)

Vad är aktuellt i er verksamhet, vad diskuterar ni?  
Välkomna att höra av er med tips och synpunkter.



Kerstin Karell, kerstin.karell@ssil.se

## Vinn böcker

Böckerna som går att vinna genom att delta i annons pusslet nedan finns presenterade på uppslaget 54-55.



## Honungsfällan

Att vara mitt i livet innebär full fart på alla håll. Jobbet kräver sitt, hus och hem i alla fall en liten del för att det ska vara trevligt att vistas där, barnen har aktiviteter där vi föräldrar hjälper till, mer avancerade läxor kräver mer tid, i idrottsklubben finns ett stort engagemang och så ska man försöka hinna träna, träffa sina nära och kära och en liten slurk egen tid vore kul. Ja, jisses. Det är nog så här att vara mitt i livet, men visst frestar det på ibland.

Då är det viktigt att tacka nej, även fast man egentligen skulle vilja säga ja och även om man verkligen vill vara med och det vore så himla kul. För även om det är inspirerande och givande på alla sätt och vis så kan det i slutändan bli för mycket. Har hört att det kallas honungsfällan, att vi tackar ja till än det ena och än det andra för att vi så gärna vill, men att det blir för mycket och kan göra att kroppen och knoppen säger ifrån.

Det är viktigt att ha en ventil, där det kan pysa ut lite stress och tankarna får fara bäst ut i huvudet, bara låta dem vara och komma fram till lösningar på egen hand. För mig är den ventilen längdskidåkning. Visst, det är skonsamt mot lederna, alla muskler i kroppen får arbeta och jag får vara utomhus - men det allra bästa är nog den mentala biten. Att rensa hjärnan som det brukar heta.

Få glida och ha en bra känsla.

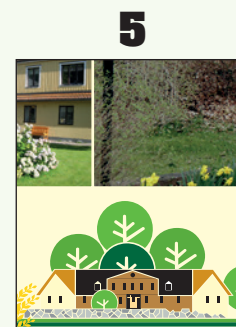
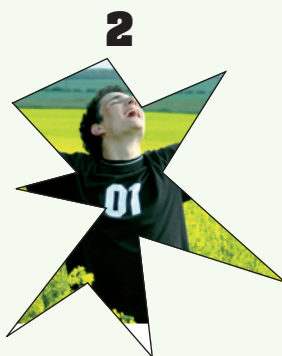
Snart ska jag ha en ledig dag, en vanligt vardag. Det är lyx. Då har jag tre saker jag vill göra; ta en lång promenad med hunden, baka vaniljbullar och så åka skidor en mil eller två. Jag hoppas att det är en härlig vårsol ute den dagen.

**Ett stort grattis till vinnarna av förra numrets annonspussel! Ni får en bok med posten.**

Gunvor Wessberg, Kristianstad, Leif Pettersson, Sollefteå, Bodil Näslund, Bollnäs, Britt-Marie Helldin, Lundsbrunn, Katarina Hallenborg, Malmö, Siv Johansson, Dorotea, Gunilla Jonsson, Källered, Pia Ekelund, Nossebro, Karla Ortega, Malmö och Bitte Lagrell, Kungälv.

## Annonspussel

## Vilka annonsörer döljer sig i figurerna?



Fyll i rätt sidnummer till rätt annons:

Figur <b>1</b>	Figur <b>2</b>	Figur <b>3</b>	Figur <b>4</b>	Figur <b>5</b>
----------------	----------------	----------------	----------------	----------------

Namn: \_\_\_\_\_

Adress: \_\_\_\_\_

Postnr / ort: \_\_\_\_\_

Telefon: \_\_\_\_\_

Önskad bok vid vinst: \_\_\_\_\_

Texta tydligt!

**1:a- 4:e pris**

**Periodens utvalda böcker**

Fyll i talongen här intill och skicka eller faxa den senast 21/3 2013 till: "Tävling 2/12" Tidningen SiL, Tingsgatan 2, 827 32 Ljusdal. Fax: 0651-133 33.

Det går även bra att mejla svaren och begärda uppgifter till kerstin.karell@ssil.se



## Ett genombrott i hjälpmedelstekniken

Viser MobileTT skyddar dig vart du än går, både inom och utanför ditt hem. Detta trygghetslarm är utrustat med GPS för att larmmottagaren snabbt ska kunna lokalisera den larmande. Larmet kommunicerar både via GSM och 3G över mobilnätet, vilket ger mycket hög tillförlitlighet. Viser MobileTT består av en bärbar enhet och en basstation. Den bärbara enheten som man tar med sig när man lämnar hemmet är ett komplett medicinskt larmsystem, med protokoll anpassade till den svenska marknaden. Rapportering och kommunikation sker direkt med larmmottagaren utan mellanhänder. Den snabba och tillförlitliga A-GPS-tekniken gör det möjligt för larmmottagaren att hitta dig och skicka hjälp direkt till dig, i händelse av en nödsituation. Även när du inte är hemma kan du med en enkel knapptryckning skicka larm från den mobila enheten till en larmmottagare eller direkt till hemtjänstpersonalens mobiltelefoner. Tvåvägs talkommunikation med hög kvalitet kopplas automatiskt upp. GPS-funktionen gör att de snabbt kan hitta dig på en karta.  
www.viser.se

## Personlarm med larmarmband

Nu släpper Malux ett larmarmband till våra personlarm av typerna Easy och Protector. Vår larmknapp kopplas enkelt till personlarmet via trådlös konfigurering med en mjukvara. Larmarmbandet har en tydlig stor knapp för att skicka alarm via personlarmet till en larmcentral. Våra personlarm TWIG Easy och TWIG Protector rekommenderas av Sveriges larmcentraler som till exempel SOS Alarm, Securitas och G4S. Tillsammans med samarbetspartners runt om i Sverige och Norden levererar vi kompletta personlarmspaket med både hårdvara och mjukvara. Våra färdigkonfigurerade personlarm med larmknapp kan kopplas till valfri larmcentral. Bland våra kunder som köper personlarm från Malux finns företag, privata vårdinrättningar, Sveriges kommuner och landsting med flera.  
www.malux.se



## Nytt svenskt terränggående elfordon

Det är Västerås företaget Zoomability AB som nu påbörjar en kraftfull lansering av sin egenutvecklade eldrivna fyrhjuling ZoomUphill på den svenska marknaden. Zoomen kan upplevas i sin rätta miljö hos återförsäljare som är verksamma i besöksnäringen som erbjuder upplevelsekonceptet Zoomcamp.

Den svenskframställda fyrhjulingen ZoomUphill är lätt (75 kg), tyst, startsnabb, säker och skonar naturen. Den är klassad som en cykel klass III och kommer upp i 20 kilometer i timmen, vilket gör man får köra på vägar, cykelbanor och off-road. För de bensindrivna fyrhjulingarna krävs förarbevis och markägarens tillstånd. Zoomen har en räckvidd på 60 kilometer och det tar bara fem timmar att ladda upp den. Konstruktionen, som bygger på patentsökta och egenutvecklade balanssystem och drivmoduler gör att man kan ta sig fram nästan överallt eftersom fordonet anpassar sig till terrängen utan större skakningar i chassit. Alla fyra hjulen är hela tiden mot marken, oavsett hur marken ser ut och fyrhjulsdriften är igång hela tiden.

– På sommaren är det som att tyst paddla kanot på land mitt i skogen. På vintern kan man köra isracing på frusna sjöar. Farmor och sonson kan köra och skratta ikapp, säger Björn Larsson, vd för Zoomability.  
www.zoomcamp.se



## Tankebubblan Mute



Med sina klädda väggar och tak känns Mute som ett eget rum, en tankebubbla. Mute finns både som fåtölj och soffa och ställer man två soffor mot varandra ökar rumskänslan och tystnaden blir i det närmaste total. Mute finns också som en öppnare variant utan tak. Design: Fredrik Mattson för Horreds.  
www.horreds.se



## Premiär för Hondas Miimo

Nu har Honda lanserat sin första robotgräsklippare – Miimo. Det är den första robotbaserade produkten tillverkad för privatkonsumenter och symboliserar Hondas första steg mot att erbjuda robotlösningar som höjer livskvaliteten i hemmiljö. Intelligent och innovativa Miimoklararkomplexaträdgårdarmedhjälparens hanteringsfunktion. Honda har utvecklat flera funktioner som förevisas, bland annat knivbladen som böjs istället för att splittras om gräsklipparen stöter på till exempel en sten eller ett trädgårdsredskap.  
www.honda.se

## PERSONLIG TOUCH MED RAINBOW

Rainbow har sitt ursprung i ryggens runda form. Den står för mångfald, hopp och längtan. Längtan hem, bort och hem igen, där sökandet efter trygghet och identitet spelar en stor roll. Rainbow är ett alternativ till att inreda personligt och känna sig hemma. Rainbow är enkel och stapelbar med en lekfull design och bra sittkomfort. Stolarna finns i fem olika färger; oljad ek, vit, svart-, grön- och blåbets. Stolsitsen kan du välja att få i trä, tyg eller läder.  
www.hansk.se

## Mars

Ledningsystem för kvalitetsarbete med Per Söderberg  
*Sundsvall 11 mars*  
Arrangör: Svenska Vård

Psykiatridagarna 2013  
*Stockholm 11-12 mars*  
Arrangör: CKU

Ledningsystem för kvalitetsarbete med Per Söderberg  
*Norrköping 12 mars*  
Arrangör: Svenska Vård

Ungdomsbrottslingar  
*Stockholm 12 mars*  
Arrangör: Skyddsvärnet

Traumaskadade flyktingar och ensamkommande barn  
*Stockholm 12-13 mars*  
Arrangör: CKU

Social dokumentation i äldreomsorgen  
*Stockholm 12-13 mars*  
Arrangör: Conductive

Spelberoende bland unga - hur kan vi arbeta tillsammans  
*Stockholm 13 mars*  
Arrangör: Skyddsvärnet

Forskning pågår... om äldre och åldrande - Valfirhet, välfärd, välbefinnande  
*Uppsala 13 mars*  
Arrangör: Regionförbundet Uppsala län och Uppsala universitet

Nationellt symposium om brukarinflytande i forskning och praktik  
*Stockholm 14-15 mars*  
Arrangör: FORSA Stockholm

Att stå på egna ben, vägen ut i vuxenlivet  
*Södertälje 18 mars*  
Arrangör: Föreningen för socionomer inom familjehemsvården (FSF)

Att handlägga ärenden i socialtjänsten - med rättsäkerheten i fokus  
*Stockholm 18 mars*  
Arrangör: Gothia fortbildning

Åtgärdsprogram - ett instrument för utveckling  
*Örebro 18 mars*  
Arrangör: Lindberg Utveckling AB

Barn som utmanar  
*Örebro 19 mars*  
Arrangör: Lindberg Utveckling AB

LSS-Grundkurs  
*Stockholm 21 mars*  
Arrangör: Gothia fortbildning

För en bättre vård och omsorg om de mest sjuka äldre  
*Stockholm 22 mars*  
Arrangör: SKL

**April**  
LSS utifrån ett barnperspektiv  
*Stockholm 3-4 april*  
Arrangör: SKL

Att möte hot och våld i vård, omsorg och socialt arbete  
*Stockholm 9 april*  
Arrangör: Gothia förlag

Socialstyrelsens äldrekonferens  
*Stockholm 10-11 april*  
Arrangör: Socialstyrelsen

Media and Suicide  
*Stockholm 11 april*  
Arrangör: Stockholms universitet

Barn till föräldrar med stora kognitiva svårigheter  
*Stockholm 11 april*  
Arrangör: Gothia fortbildning

Sekretess inom socialtjänsten och inrättande av Ersättningsnämnden  
*Stockholm 11 april*  
Arrangör: SKL

Bemötande vid svåra beteenden  
*Stockholm 11 april*  
Arrangör: KUI

BBIC för övriga intressenter  
*Stockholm 16 april*  
Arrangör: Socialstyrelsen

Barnrättsdagarna  
*Örebro 16-17 april*  
Arrangör: Stiftelsen Allmänna Barnhuset, BO

Vitalis  
*Göteborg 16-18 april*  
Arrangör: Svenska Mässan

Leva & Fungera  
*Göteborg 16-18 april*  
Arrangör: Svenska Mässan

Stress och psykisk ohälsa hos personer med AST  
*Örebro 17 april*  
Arrangör: Lindberg Utveckling AB

Vuxna och psykisk hälsa  
*Stockholm 22-23 april*  
Arrangör: Expo Medica

Vårkonferens/  
Förbundsstämma  
Privat vård - en självklarhet?  
*Stockholm 17-18 april*  
Arrangör: Svenska Vård

Internationell konferens  
Närvaro och Delaktighet  
*Göteborg 25-27 april*  
Arrangör: Familjevårdsstiftelsen i Göteborg

**Maj**  
Asperger - hinder eller styrka?  
*Örebro 15 maj*  
Arrangör: Lindberg Utveckling AB

Kognitiva hjälpmedel för äldre  
*Stockholm 15-16 maj*  
Arrangör: Conductive

Ledningsystem för kvalitetsarbete med Per Söderberg  
*Stockholm 17 maj*  
Arrangör: Svenska Vård

Barn och ungdomar som lever med skyddade personuppgifter  
*Stockholm 22 maj*  
Arrangör: Stiftelsen Allmänna Barnhuset

Barnet bästa i familjerätten  
*Stockholm 22 maj, Malmö 29 maj, Göteborg 11 juni*  
Arrangör: Socialstyrelsen

22nd Nordic congress of gerontology  
*Göteborg 25 maj*  
Arrangör: Nordisk Gerontologisk Förening, Sveriges Gerontologiska Sällskap, Svensk Geriatrisk Förening



**NÄSTA NUMMER AV SIL**  
**kommer den 9 april**  
[www.ssil.se](http://www.ssil.se)

**Vinnare i lotteriet  
på SiL-seminariet  
i Karlskrona:**

Picknickryggsäck  
Nina Brobeck, Osby kommun

Badlakan Tanja Jonasson,  
Emmaboda kommun

Sportbag Baggium  
Vård och Behandling

# Inbjudan till seminarium!

**Skandinavisk Sjukvårdsinformation inbjuder  
till **KOSTNADSFRI** seminarium i**

**GÖTEBORG 11 april**

**Kommande seminarier**

Sundsvall 12 september

Uppsala 24 oktober

På våra seminarier kan du träffa kollegor, lyssna på intressanta föreläsare, möta representanter från olika behandlingshem och äta gott, allt i en trevlig miljö.

Seminarierna vänder sig i första hand till socialsekreterare, biståndsbedömare, ansvariga chefer och politiker inom kommun, landsting och kriminalvård.

Heldagsseminariet är helt kostnadsfritt. Material, morgonkaffe, förmiddagsfika inkl smörgås, lunch och eftermiddagskaffe, ingår.

**Anmäl dig på [www.ssil.se](http://www.ssil.se)**

**Så ger du stöd utan att  
ta över ansvaret**



## Björn Ogeus

Överläkare på Enheten  
för Psykosomatisk Medicin i Västerås.

Björn har över 20 års erfarenhet av klinisk verksamhet inom offentlig sjukvård. Han har också skrivit böckerna "Läkebok för trasiga själar" och "Kartbok för vilsna själar".

De senaste tio åren har Björn arbetat med tydlig psykosomatisk inriktning med traumatiserade klienter.

**Kommunikation  
över kulturgränser**



## Gillis Herlitz

Föreläsare/Radiopratare/Debattör/Författare.

Gillis Herlitz har lång praktisk erfarenhet av främmande kulturer och kulturmöten.

Hans reflektioner är träffsäkra, roliga och målande.

**Att lämna ovälkomna  
besked och behålla en  
god relation.**



## Jakob Carlander

Leg. psykoterapeut, har skrivit boken  
Att lämna svåra besked, Gothia förlag.

Som socialsekreterare ställs man inför situationer då man tvingas gå emot någons önskan eller förhoppning med ett oönskat besked, samtidigt som vi ska upprätthålla en möjligt god relation och arbetsallians. Vad händer när svåra besked ställs mot hopp och samarbete? Hur värnar vi det goda samtalet?



**Välkommen till en intressant dag!**

**UTSTÄLLARE:**

[www.ssil.se](http://www.ssil.se) • [info@ssil.se](mailto:info@ssil.se) • Tel 0651-16040 • Fax 0651-71 19 80 • Tingsgatan2, 827 32 LJUSDAL

Maximilia System AB	Neuropsyk i Bollnäs AB	Oasen HVB & Skola AB	Hedens Omvårdnadscenter AB	Forsgården AB
Akida Omsorg AB	Finjagården AB	Nectar Systems AB	Dallotsens Utvecklingscenter AB	Gryning Vård AB
Adventum AB	Attendo Individ och Familj AB	Ekängen HVB & Halvvägshus	Behandlingshemmet Kängurur AB	LP-verksamheten
Lövången AB	Inagården	Eken Care AB	Sydsvenska Hälsogruppen	Baggium Vård & Behandling AB
Tjust Behandlingsfamiljer AB	Casator Care Villa Lindö Utredning och Tjänster AB	Asp Center AB	Caremore i Göteborg AB	Aberia Roslagens HVB AB



# webbaserat behandlingsstöd – av och för vårdare

IT-stödet som växer med verksamheten



Ring **018-56 54 95** och boka en demo,  
eller besök [www.rattspar.se](http://www.rattspar.se).

RÄTT  SPÅR™