



Per-Ola Lindahl

SAMARBETE UTVECKLAR IT

Upplands Väsby blev Sveriges IT-kommun 2011 sid 34

Unika patienter.

Diabetes är en komplicerad sjukdom där personalen behöver lära sig varje patients speciella behov. **Sidan 14**



Kerstin Fahlgren

Nya tag i köken.

I Bergs kommun lagas all mat från grunden och omsorgs- och skolkök samarbetar. Det har blivit en succé. **Sidan 44**



Johan Andersson

FÖRELÄSNINGSTURNÉ

NEUROPSYKIATRISKA FUNKTIONSMÖJLIGHETER?

INOM Innovativ Omsorg bjuder in till utmanande och aktuella föreläsningar samt diskussioner med fokus på neuropsykiatri. Artisten **Petter** medverkar som föreläsare och deltar i den avslutande paneldiskussionen. Vi prövar begreppet funktionsmöjligheter och ställer oss frågan under dagens övergripande tema:

Tänk om samhällets attityd är den största riskfaktorn för människor med neuropsykiatriska diagnoser?

Program och mer information om Petter och övriga föreläsare, **Nåkkve Baldin** och **Björn Roslund** hittar du på vår hemsida: www.inom.com

Stockholm 21 september
Umeå 28 september
Göteborg 5 oktober
Malmö 12 oktober

Kostnad inkl.
frukost, lunch: 995 kr
exkl. moms.

Anmälan, senast den 17 augusti
på INOMs hemsida under fliken
"kalendarium"

OBS: Anmälan tidigare än
15 juni 895 kr exkl. moms
www.inom.com.



RÄTT SPÅR™







lanserar Version 3

Föreställningen kan börja

Välkommen till världspremiär av
Rätt Spår Version 3.

Se en trailer på www.rattspar.se och
boka en egen visning av
systemet med Andreas
på 018-56 54 95



-  Funktionellt
-  Användarvänligt
-  Snabb manövrering
-  Allt på ett ställe
-  Webbaserat
-  Hög säkerhet



Innehåll nr 3 2012

06| Utblick

I detta nummer skriver Robert Thorburn, Svenskt Näringsliv.

08| Koll på vikten

Depåmediciner och psykofarmaka leder ofta till ökad vikt. Inom Hopplunda AB har ändrad mathållning gjort att de boende minskat i vikt.

14| Diabetes är komplex

Det är viktigt att personalen har god kunskap om diabetes, framförallt om patienterna inte själva kan förklara hur de egentligen mår.

18| Produktnyheter

Ett urval av vårens produktnyheter.

20| Maktlösa föräldrar

Föräldrar med barn som har ADHD-symptom känner maktlöshet och att det är barnen som har kontroll över situationer, snarare än de själva.

24| Kortnyheter

Nyheter och notiser för branschen.

34| Satsning på IT

Upplands Väsby blev årets IT-kommun 2011. För att nå dit har de satsat på samarbete med andra kommuner.

38| Dags att studera?

Sista antagningen till höstterminen är 16 april. Vi presenterar några av de nya kurser och program som finns.

40| Bokuppslag

Ett urval av nyligen utgivna böcker.

42| Gästkrönika

Göran Johansson, särskild utredare för Vanvårdsutredningen skriver krönikan i detta nummer.

44| Storkök i förändring

Som ny kökschef i Bergs kommun har Johan Andersson väckt uppmärksamhet. Nu lagas all mat från grunden och omsorgs- och skolkök samarbetar.

48| Medicin på kurort

Kurortsmuseet i Loka brunn bjuder in besökarna till en svunnen epok. Dess metoder väcker känslor.

52| Modernt äldreboende

Järfälla kommuns nya äldreboende, Flottiljen, ska inte bli en undanskymd plats utan en träffpunkt för alla i samhället.

58| Silat & Blandat

Vinn böcker i annonspuslet.



48

60| Kalendarium

En presentation av vårens mässor och konferenser.



Tingsgatan 2, 827 32 LJUSDAL
Tel 0651-150 50, Fax 0651-133 33



Omslagsbild
Foto: Kerstin Karell

Redaktionen

Mikael Sagström, Ansvarig utgivare
0651-76 04 12, 0706-35 50 50
mikael.sagstrom@ssil.se

Kerstin Karell, Chefredaktör
0651-76 04 96
kerstin.karell@ssil.se

Marie Bergström, Journalist/Fotograf
marie.bergstrom@ssil.se

Ove Hansen, Journalist
ove.hansen@ssil.se

Annika Rådlund, Journalist/Fotograf
annika.radlund@ssil.se

Layout

Christian Johansson
christian@svenskamedia.se
0651-150 50

SVENSKA
media

Annonser

Carola Persson, 0651-76 04 34
carola.persson@ssil.se

Maria Fagerberg, 0651-69 90 07
maria.fagerberg@ssil.se

Annonstraffic

Ylwa Stake, Annonstraffic
ylwa.stake@ssil.se

Prenumerationsärenden

Måndag-Torsdag 8-15
Anette Yngvesson
0651-76 04 22, nettan@svenskamedia.se

Utges av:

Skandinavisk Sjukvårdsinformation, Marknadsdata AB
Tingsgatan 2, 827 32 Ljusdal
Tel: 0651-16040, Fax: 0651-711980
info@ssil.se, www.ssil.se



Teknisk information

Tidningen är TS-kontrollerad.
Tidningens format: 210x297 mm. Satsyta 185x270 mm.
Upplösning: 300 dpi. Tryck: V-TAB Vimmerby.



ASP Center i Boden

***En nationell resurs för unga människor
med Asperger, ADHD och
liknade funktionshinder.***

***ASP Center tar emot ungdomar
från 14 år och uppåt.***

Placeringarna sker enligt LSS och SOL.



***Smultronstigen 4
96148 Boden
0921-691 70
www.asperger.se
info@asp-center.se***

Robert Thornburn är projektledare för Företagande i Välfärdssektorn på **Svenskt Näringsliv**. I nästa nummer av tidningen skriver en representant för Sveriges Kommuner och Landsting.

Framtiden finns i mångfalden

Inom svensk vård och omsorg står vi inför två stora utmaningar, nytänkande och nyrekrytering. Framöver kommer vi behöva locka många unga till välfärdssektorn och vi kommer också behöva bli bättre på att hitta nya lösningar för att klara av att tillgodose kraven från medborgarna. Diskussionen välfärdens finansiering hänger intimt samman med dessa två problem.

Vad är det då som lockar unga idag? En del av svaren kan man få genom att titta på Entreprenörskapsbarometern som görs av Tillväxtverket. Där kan man konstatera att andelen unga som helst av allt vill bli företagare har ökat markant de senaste åren. Mellan 2003 och 2008 gick andelen unga mellan 18 och 30 år som hellre ville bli företagare än anställd, upp från 29 procent till 38 procent. Det här indikerar en förändring i synen på arbetslivet.

Förr i tiden kallades man för hoppjerka om man bytte jobb allt för ofta. Staten lanserade till och med en klassisk kampanj tillsammans med arbetsgivarna och facken där man varnade för att byta jobb för ofta. Idag är det snarare tvärtom – den som stannar för länge på ett arbete kan betraktas med viss skepsis. Rörlighet ses som en förutsättning för utveckling.

I det läget blir det viktigt att stimulera företagandet inom vården och omsorgen. Det handlar om att skapa förutsättningar för att kunna rekrytera de unga som har de nya förväntningarna på arbetslivet. De unga som själva vill kunna förverkliga sina idéer och som tycker att tanken att man ska få en guldklocka för lång och trogen tjänst låter

ungefär lika lockande som att få en flyttkartong med mormors hemvirkade grytlappar.

Men det är inte bara därför det är viktigt att bejaka mångfalden och företagandet inom vården och omsorgen. Den andra utmaningen handlar om att stimulera nytänkandet och innovationsförmågan. För att lösa framtidens välfärd behöver vi hitta nya lösningar som gör att vi kan fortsätta effektivisera, att vi kan hitta bättre sätt att bedriva verksamheten. Det handlar om innovationer när det gäller tjänster, arbetsorganisation, produkter och medicinteknik, bara för att ta några exempel.

Varje dag föds nya idéer om hur man kan utveckla vår välfärd, men vi behöver bli ännu bättre på att ta tillvara dessa idéer och se till att de kan förfinas och göras tillgängliga för fler. Ett av de bästa sätten för att få detta att hända är att stimulera just de idérika människorna och ge dem möjligheter att själva få vara med och göra verklighet av dem.

På många ställen inom den offentliga vården och omsorgen arbetar man hårt med att ta tillvara på medarbetarinitiativ men det räcker inte. Vi behöver ha fler som engagerar sig. Välfärdssektorn är en av de mest centrala delarna i samhället och den berör alla människor. Därför borde vi också få fler att intressera sig för att vara med och försöka hitta vägarna till framtidens välfärd. Det gör vi bäst genom att främja företagande, entreprenörskap och låta egna initiativ växa fram. Därför är företagandet i välfärdssektorn en avgörande framtidsfråga.

Robert Thornburn



Robert har valt att skänka arvodet för artikeln, 2000 kronor, till Läkare utan gränser

Framtid utan kaos?

för människor som ingen vill se



Vi hjälper dig som handläggare på kommunen eller inom den psykiatriska vården. Vi kan vara ett komplement eller det stöd ni behöver för att på sikt kunna hjälpa människor tillbaka till ett fungerande liv i samhället.

Hur är det möjligt?

Här ser vi till människor som samhället helst vill blunda för och hjälper dem till en framtid utan kaos. Vårt arbete visar att utveckling kan ske mot alla odds.

inagårdsmodellen@:

- Daglig aktivitet
- Relationer & social träning
- Utveckling av intressen & fortbildning
- Tydlig struktur, dygnsrytm & hälsa
- Hög personaltäthet & adekvat medicinering
- Specialistkompetens
- Löpande kontakt med hemkommun & anhöriga

När steget blir för stort

För den som vårdats en längre tid i rättspsykiatrisk tvångsvård kan steget ut i samhället vara stort. Här kan vi fylla en viktig funktion i samarbete med öppenvården. Tillsammans med Akademiska sjukhusets rättspsykiatriska öppenvård har vi tagit fram en modell för lyckad hemflytt.

Vill du veta mer? Besök oss i samband med **SiLs seminarium i Örebro den 19 april**. Eller kontakta oss direkt, så berättar vi mer. www.inagarden.se eller telefon: 0292-508 76



Familjehemsvård med språk och kulturkompetens

Våra integrerade värdfamiljers **språk & ursprung** är kompetenser som vi på MKF värdesätter högt. Förståelse för **kulturskillnader** och en möjlighet för den placerade att kunna göra sig förstådd på sitt hemspråk, skapar goda förutsättningar för att ge rätt stödinsatser och få en bra integration. Vi tar bl.a. emot **ensamkommande** barn och ungdomar med olika etniska bakgrunder.

Afghan
Kurd
Arab
Somalier



Tobbe Öhman
tobbe@multikulturell.se
076-765 09 33



Isabel Domberg
isabel@multikulturell.se
070-317 90 80

www.multikulturell.se | Hushållargatan 5, 733 40 Sala | Tel 0224-167 00

mkf 
multikulturell familjehemsvård



Tonfiskmackor till förmiddagsfikat som köksansvariga Stina Wikström förberett.

Mat för medicinering

Kilona har minskat på Opplunda

Text och Foto: Kerstin Karell

Personer som tar depåmediciner och psykofarmaka blir ofta mindre aktiva och går även upp mycket i vikt. På Opplundahemmet beslutade ledningen att försöka göra något åt kilona. Med ny kosthållning har många gått ner i vikt och klagomålen på maten är få.

De boende på Opplunda är över 30 år och har psykiska funktionshinder och samsjuklighet med psykiatriska diagnoser, med eller utan missbruk.

De placeras av kommunerna enligt SoL, LPT och LRV i gemensamma vårdplaner med landstingen, där Opplunda länge samarbetat med Rättspsykiatriska i Huddinge. Flera av de boende har bott många år på Opplunda och vårdas enligt rättspsykiatrisk vård i hemmet. Alla medicineras.

– Personer som tar depåmediciner och psykofarmaka blir generellt mindre aktiva och det är allmänt känt att de går upp i vikt, säger Per-Olov, ”PO”, Strid, föreståndare på Opplundahemmet, som ligger i skogarna utanför Knutby i Uppland.

Opplunda ingår tillsammans med Lillälvsgården, Järsvö, i Hopplunda AB som ägs av företagets vd Nils-Göran, ”Nippe”, Jönsson. Han har alltid haft ett stort intresse för mat och redan sedan starten 1998 så har halv- och färdigfabrikat varit bannlysta i köket. Inom Hopplunda görs majonnäs från grunden, det är inget som

köps in färdigt.

Det var även han som kom med förslaget att de skulle se över mathållningen med tanke på de intagnas stigande vikt. Det ständiga suget och hungern är kända biverkningar av medicinerna.

– Våra killar är riktiga sockerråttor men personalen hindrar dem inte från att köpa godis då de är och handlar, de kan bara vädja, detsamma gäller måltiderna, säger Nippe.

– De här killarna får många blickar på sig, och det blir inte bättre av att de är 30 till 40 kilo för tunga. Det gör dem mer annorlunda än vad de skulle behöva vara, säger PO.

När tanken att försöka göra något åt den stegrande övervikten väl slagit rot så startade

arbetet. PO och Lena Eriksson, föreståndare på Lillälvsgården, gick en kurs i nutrition vid överviktsenheten på Norrtulls sjukhus. Det var för ett och ett halvt år sedan.

Kosten passar alla

Nästa steg var att försöka få de boende att röra på sig lite mer och framförallt att ändra den relativt feta husmanskosten på båda hemmen till en kost som skulle passa både de som var överviktiga och de som inte behövde gå ner i vikt. Beslutet togs att be om hjälp utifrån. Lösningen blev att ett företag levererar recept för den aktuella patientgruppen. Recepten är inte bantningskost utan utgår från diabeteskost. Grundupplägget är fem mål mat om dagen. Då ►►

” De här killarna får många blickar på sig, och det blir inte bättre av att de är 30 till 40 kilo för tunga



Nippe Jönsson, PO Strid och Juha Maanmies tycker att det första året med ny mathållning har gett goda och lovande resultat.



Det har blivit mer kokta grönsaker i maträtterna vilket är bra eftersom de blir mjukare då, vilket underlättar tuggandet vid dålig tandstatus.

tidningen är på besök serveras smörgåsar med tonfiskröra till förmiddagsfikat. Bullar, tårter och kakor kommer numera fram endast vid speciella tillfällen. Det gäller att hålla blodsockret och hungern på en bra nivå hela dagen.

Matförändringen rivstartade med att kylar, frysar och skafferier tömdes på förbjuden mat, vilket kan sammanfattas med att snabba kolhydrater, socker och riktigt feta produkter togs bort.

Nu har matprojektet pågått under ett drygt år och det har gett resultat. De 19 personerna på de två hemmen som kunnat delta fullt ut, alla vill till exempel inte väga sig, har gått ner i genomsnitt 4,3 kilo. Då har några stått still i vikt, främst de som inte behövde gå ner, medan de riktigt överviktiga gått ner betydligt mer.

– Det är en för liten population för att kunna dra några egentliga slutsatser, men vi är nöjda med resultaten. Framförallt är det ingen som har fortsatt att gå upp i vikt, säger Juha Maanmies, biträdande föreståndare på Opplunda.

Han tycker själv mycket om den nya ma-

ten som serveras. Den beskrivs som åt det asiatiska hållet med betydligt mer grönsaker än tidigare. Om det är något både boende och personal kan ha svårt för så är det vissa kryddor. Koriander och citrongräs är inga favoriter.

– Men det är ytterst sällan vi får någon negativ kommentar på maten. Däremot så passar alla på att äta vanlig husmanskost då vi äter ute på restaurang vid utflykter. Det uppskattas mycket, säger PO och påpekar att mathållningen inte är rabiatt.

– Den traditionella husmanskosten som serveras i Sverige var för dem som jobbade i skogen hela dagarna. Så lever vi inte idag och definitivt inte de här killarna, säger Nippe.

Kryddorna diskuteras

Nu håller verksamheten som bäst på och utvärderar det senaste året. Att det ska bli en fortsättning är redan bestämt, men vissa förändringar ska göras. Det handlar bland annat om kryddningen. Ett förslag är att vissa kryddor inte ska användas allt för ofta och ett annat att enkel kryddning med salt

och peppar ska finnas som alternativ vid de mest exotiska rätterna.

– Vår enkät visar att vissa maträtter fungerar bra och andra mindre bra. Vi ska nu anpassa mer efter vad alla vill ha, säger Juha.

Han har även haft koll på de boendes blodtryck och blodsocker för den med diabetes. Allt har registrerats.

– Blodtrycket ser bra ut för alla, en har sänkt sitt, men det är omöjligt att säga att det beror på maten. För vår kille med diabetes så har blodsockret varit mycket jämt under den här perioden och hans insulin är sänkt. Men det är samma sak där, vi har för liten population för att kunna säga något egentligen, säger Juha.

Enkla recept

Lagar maten på Opplunda gör Stina Wikström, hon är undersköterska i botten och gled mer eller mindre in i köket efter en tids anställning. Hon tycker att den nya mat-hållningen fungerar mycket bra.

– Recepten är bra och enkla att följa. De beskriver även hur mycket jag ska köpa in för olika antal personer. Det är mer grönsaker både till och i maten än vad vi hade tidigare. Att grönskerna är i maten gör att alla äter dem i större mängd. De blir även mjukare och är lättare att äta. Tandstatusen hos många är dålig, säger Stina.

Till sin hjälp har hon dataprogrammet Mor som räknar ut och ger statistik på allt som rör maten; kostnader, fett, socker, näringsvärde och så vidare. De populäraste maträtterna är köttfärsbiffar av olika slag medan det inte är någon strykande åtgång på linsgrytan. Personalen och de boende



” Den traditionella husmanskosten som serveras i Sverige var för dem som jobbade i skogen hela dagarna



Adventum erbjuder vård, omsorg, boende och skola för barn och ungdomar

Hos oss finns en etablerad förmåga att bemöta barn och ungdomar med känsla och värme, en mångårig behandlingsskickskap och en bred psykiatrisk kompetens. På latin betyder Adventum ankomst. Med det vill vi understryka, att hos oss ska alla barn och ungdomar känna sig välkomna och att det alltid finns en möjlighet att starta om.

Adventum har bedrivit HVB och barn- & ungdomspsykiatrisk verksamhet sedan 1995. Totalt har vi 37 platser. Våra fyra hem varierar i storlek. Lanternan är en grundskola för elever i behov av särskilt stöd och/eller anpassad skolgång.

Adventums målsättning är att hjälpa barn och ungdomar (9-21 år) till ett självständigt liv med ett stimulerande socialt samspel i form av vänner, relationer, meningsfull sysselsättning och lustfylld fritid.

Vi gör utvidgade utredningar och bedömningar med psykiatrisk inriktning. Vi ger vård, omsorg, skola och boende där vi arbetar utifrån en strukturerad miljöterapi i vardagen - stödd av en psykiatrisk specialistkompetens i form av psykoterapi, dialektisk beteendeterapi (DBT), kognitiv beteendeterapi (KBT), krishantering och/eller familjeterapi.

www.adventum.se

För mer information kontakta:
Peter Kult, 070 – 440 05 25, 0243 - 21 77 30
peter.kult@adventum.se

Adventum
FD. AB Sisypfos *en god vård*

► tycker rätt lika om maten, med ett undantag, personalen är inte så förtjust i flygande Jakob med quornfilé medan den är mycket omtyckt av de boende.

De boende på Opplunda är en grupp som fungerar bra ihop. Många av dem har bott där länge och även om det finns platser lediga så tar inte personalen in vem som helst. De tar inte emot män i ett aktivt missbruk och ibland passar personer helt enkelt inte ihop. Sedan Lillälvsgården köptes för fem år sedan så har utvecklingen gått emot att de placerade som är yngre, mer högfungerande och har lättare för att umgås i grupp, placeras i Järvsö.

– Det har blivit så. Om det kommer yngre män hit som är i ett aktivare missbruk så blir de äldre här påverkade och oroliga. Det är viktigt att de boende passar ihop, säger PO och berättar att grunden i deras verksamheter är en god människosyn. Den genomsyrar allt. ■



Kommunens tillsyn

Den senaste tillsynen, som finns att tillgå, av Opplundahemmet genomfördes 2007 av socialnämnden i Uppsala kommun.

Då gjordes en tillsyn av hem för vård och boende med tillstånd enligt 7 kap 1 § SoL.

I sammanfattningen står att läsa att Opplunda utarbetat ett kvalitetssystem och att nya rutiner och riktlinjer för bland annat klagomålshantering, utflyttning, introduktion av personal samt uppföljning tagits fram.

Verksamheten har låg personalomsättning och extern- och internutbildning förekommer för personalen.

Nämnden beslutade att lägga rapporten till handlingarna och att överlämna den till Länsstyrelsen.

För Baggium Vård & Behandling är barnens behov i centrum.

Hos oss finns en plats för alla barn

Baggium V&B AB är ett företag inom Humanakoncernen. Vi producerar samhällsnyttiga tjänster där vi erbjuder vård- och behandling av barn och ungdomar med mångkulturell bakgrund.

Vi har 20 års erfarenhet av att arbeta med barn från hela världen.

Vi har en hel vårdkedja vilket innebär att vi kan erbjuda alla placerade ungdomar den omsorg eller behandling de behöver. Till våra enheter har vi dessutom en resursskola med hög lärartäthet och små elevgrupper. Vi har också en psykiologienhet med kompetens i kris och trauma för att möta barn och ungdomar som placeras inom organisationen på bästa sätt. Våra ungdomar skall möta de mest kompetenta behandlarna för de behov som de har.

Vi har personal från hela världen som möter barn från hela världen i nu-Sverige.

Tillsammans skapar vi en ny värld!

Vår behandlingspersonal är utbildad i BBIC, MI, ART, LF. Vi har ramavtal med 70 svenska kommuner.

Våra tjänster:

- HVB-hem
- Familjehem
- Öppenvård
- Eftervård
- Resursskolor
- Psykiologienhet

Målgrupper:

- Mångetniska ungdomar i riskzonen
- Ensamkommande barn & ungdomar 12-20 år.
- Vård & Behandling av flickor och pojkar 12-22 år.
- Placeringar enligt SoL och LVU.



BAGGIUM VÅRD & BEHANDLING AB

För mer information om våra enheter och tjänster besök:

www.baggiumvob.se



Sveriges största placeringsservice!

- **Kostnadsfritt, utan förpliktelser**

Placeringsservice är kostnadsfritt och utan förpliktelser för er som lämnar förfrågan.

- **Neutralt**

SiL favoriserar inga verksamheter. Vi är en neutral part som förmedlar er förfrågan till matchande verksamheter oavsett ägare eller koncernförhållande. Förfrågan går även ut till de verksamheter som ni har ramavtal med.

- **Ramavtal**

I svarslistan anges tydligt om verksamheten har ramavtal med er. Viktig men inte avgörande information vid ert val av verksamhet.

- **Snabbt, enkelt och personligt**

Normalt har ni svar inom någon timme. Kontakta oss på telefon eller mejl om ni är nöjd med antalet svar eller om ni vill ha fler - vi hjälper er!

Lämna din placeringsförfrågan på
www.ssil.se





Varning för koma

Ökad kunskap om diabetes leder till färre misstag

Text och Foto: Kerstin Karell
Illustration: Louice Järveryd

Diabetes är en komplicerad sjukdom där varje patient och dess behov är unik. Diabetessjuksköterskan Kerstin Fahlgren önskar en ökad medvetenhet om diabetes inom äldreomsorg och HVB. Idag sker ödestiga misstag på grund av okunskap.

Diabetes är en folksjukdom och i Sverige finns minst 350 000 människor med sjukdomen.

I normalbefolkningen är det tre till fyra procent som har diabetes. Av dessa är det tio procent som har diabetes typ 1. De flesta av dem som drabbas av typ 1 insjuknar då de är unga. Vid typ 1 har kroppens egen produktion av insulin helt eller nästan helt slutat att fungera.

De som har diabetes typ 2 insjuknar vanligtvis då de är äldre och så många som 10-20 procent av personer som är 85 år och äldre har diabetes typ 2. Då kan kroppen fortfarande producera lite insulin, men den mängd som produceras räcker inte för kroppens behov.

– De har en egen insulinproduktion från bukspottkörteln, men något stoppar den kemiska kedjan från att fungera, säger Kerstin Fahlgren och förklarar att det finns många orsaker till sjukdomen och att den påverkas av mycket, till exempel kostföring, stress, motion och hur vi mår psykiskt. Det är en mycket komplex sjukdom där blodsockret är i fokus.

Behov av kunskap inom äldreomsorg

Kerstin Fahlgren utbildar personal inom vård och omsorg om diabetes via Diabetessjuksköterska AB. Efter drygt 25 år som diabetessjuksköterska på Ersta sjukhus kände hon ett behov att få dela med sig av sina kunskaper till andra. Det var uppenbart att det fanns ett behov.

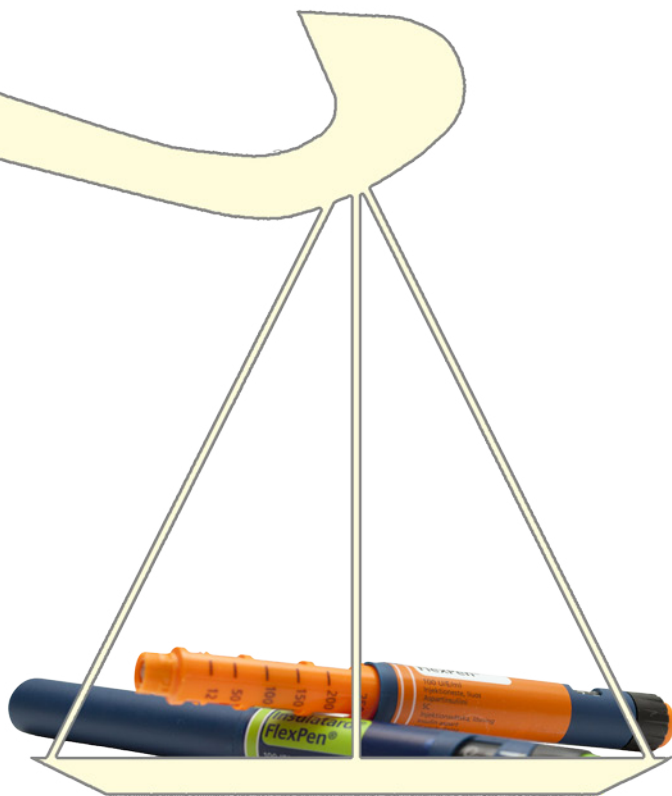
– Som diabetessjuksköterska träffar du

dina patienter över många år, lär känna dem och får en relation. Mina patienter blev så småningom äldre och flyttade till äldreboende. Då kontaktade deras anhöriga mig för att diabetestillsynen inte fungerade i äldreboendet. De önskade att jag skulle komma och berätta om diabetes för personalen.

Oavsett diabetestyp är det främsta målet med behandlingen att försöka upprätthålla en så normal blodsockernivå som möjligt.

Kerstin Fahlgren framhåller att något som är mycket viktigt för personal är att vara uppmärksam på och lära känna symptom på insulinkänningar. Om patienten inte själv kan formulera att hon eller han mår dåligt, till exempel på grund av demenssjukdom eller psykiatrisk sjukdom, då gäller det att personalen ser signalerna.

– Insulinkänningar varierar från person



” Personalen behöver känna till och lära sig hur just deras patienter och deras insulin fungerar

till person, och de förändras över tid. Från att ha varit darrningar kan de istället plötsligt vara stickningar eller något annat.

Insulinkoma kan leda till döden

För många är det en mycket stressande och skrämmande upplevelse att vara med om att en person får insulinkänningar. Om inget görs, i tid, kan tillståndet leda till insulinkoma och i värsta fall kan patienten dö.

– Det ska inte behöva hända. Just därför måste personalen veta hur diabetes ska skötas och hur en insulinkänning hävs.

Det som händer i kroppen vid en insulinkänning är att det finns för mycket insulin sett till mängden blodsocker. Det är en obalans. Personen måste snabbt få i sig socker så att insulinet får något att jobba mot. Dextrosol är något som många känner till.

Men konsekvenserna av att missköta en diabetes är så många fler än risken att drabbas av insulinkänning.

– Det finns många allvarliga följsjukdomar av diabetes, till exempel problem med leder, blindhet, hjärtinfarkt och dålig blodcirkulation som kan leda till amputation.

Eftersom diabetes är en komplex sjukdom och varje persons är unik så finns det många olika sorters insulin och de verkar på olika sätt. En person har ofta två sorter.

– Personalen behöver känna till och lära sig hur just deras patienter och deras insulin fungerar, på vilket sätt, hur fort det verkar och hur lång tid det tar innan det går ur kroppen. Man behöver ha kunskap för att vara trygg i sitt handlande.

Kerstin Fahlgren arbetar nära jurister och tar del av de lex Sarah och lex Maria an-

mälningar som rör diabetesbehandling. För misstag sker och det är ofta på grund av okunskap eller stress.

Nyligen var det en man som dog på grund av ett misstag. På den avdelning på sjukhuset där han var inlagd fanns ytterligare en man med exakt samma namn. Det som inträffade var att fel man fick diabetesmedicinen som i det fallet bestod av tabletter vilka är mycket långverkande.

I ett annat fall var det en undersköterska, som gav en äldre patient insulin med insulinpenna. Hon hörde inget 'klick'-ljud när hon injicerat insulinet och drog genast slutsatsen att patienten inte fått något insulin och gjorde därför om proceduren. Hon hörde inte heller då något 'klick'-ljud och insåg då att det var en ny insulinpenna hon inte var van vid. Hon kontaktade omgående ►



Kerstin Fahlgren, diabetessjuksköterska, Diabetesinstitutet AB.

► sin sjuksköterska och patienten, som felaktigt fått dubbel dos, klarade sig bra.

– En juridisk aspekt som man ska vara medveten om är att om man som undersköterska blir delegerad av sjuksköterska att ta blodsockerprov och ge insulin, så har den som ger patienten läkemedlet ett juridiskt primäransvar. Sjuksköterskans ansvar är begränsat till att förvissa sig om att undersköterskan har reell kompetens, säger Kerstin Fahlgren.

Viktigt att vara noggrann

För att blodsockernivån ska vara på rätt nivå tas regelbundet blodprov. Det är viktigt att vara noggrann vid provtagning.

– Det är så små marginaler det handlar om. Har patienten ett ämne på sitt finger så påverkas provtagningen. Därtill är mätresultaten inte 100-procentiga på grund av att det är tekniskt svårt att mäta blodsocker, säger Kerstin Fahlgren och ger några tips.

Det är viktigt att fingret där provet ska tas är riktigt rent. Har patienten varit i kontakt med något innan, så kan resultatet bli missvisande. Är det kallt och fuktigt kan även

det påverka resultatet.

– Sen ska man inte ha så bråttom. Om du är osäker, ta tre test, två brukar vara lika och då har du ett resultat att gå på. Men framförallt, använd även ditt sunda förnuft i bedömningen; mår personen bra, är hon eller han som vanligt eller är det något som inte stämmer, behövs det en extra smörgås just ikväll?

Om diabetespatienten betar sig annorlunda eller inte verkar må bra så ska personen inte lämnas ensam, det behövs övervakning.

Förutom att Kerstin Fahlgren önskar att kunskapen om diabetes skulle bli bättre inom omsorgen så vill hon att alla pekpinnar som delas ut ska försvinna.

– Anhöriga och goda vänner kommer ofta med kommentarer i stil med: ”Det där får väl inte du äta”. Istället för att komma med pekpinnar så borde alla visa på de möjligheter som finns och vara smidiga mot personer med diabetes. Sen är det så att även diabetiker får äta sötsaker, men de ska veta vad som händer om de trycker i sig en hel påse smågodis. Man kan äta allt men med måtta, och det gäller oss alla. ■

” Om man som undersköterska blir delegerad av sjuksköterska att ta blodsockerprov och ge insulin, så har den som ger patienten läkemedlet ett juridiskt primäransvar

Diabetes

Diabetes (Diabetes Mellitus) är inte en utan flera olika sjukdomar med olika orsaker. Den gemensamma nämnaren är att sockerhalten i blodet är för hög.

- Vid diabetes typ 1 har kroppens egen produktion av insulin helt eller nästan helt slutat att fungera.
- Vid diabetes typ 2 kan kroppen fortfarande producera lite insulin, men den mängd som produceras räcker inte för kroppens behov.

De båda diabetestyperna har många gemensamma drag men skiljer sig också åt på viktiga punkter, till exempel hur de behandlas och orsaken till att någon får sjukdomen.

Oavsett diabetestyp är det främsta målet med behandlingen att försöka upprätthålla en så normal blodsockernivå som möjligt.

Diabetes är en av de stora folksjukdomarna. I Sverige räknar man med att det finns minst 350 000 människor med diabetes.

Källa: Svenska diabetesförbundet

www.vastgotakollektivet.se

Vägen tillbaka kräver utbildning

Akutt? Ring 0733-901999 dygnet runt!

Ungdomar som tillbringat en del av sitt liv hos oss kan fortsätta sin utbildning utan några större avbrott. På Ållebergsgymnasiet i Falköping har de tillgång till

samtliga program. För dem som behöver en mer avskild skolmiljö finns vår lilla skolenhet i Nyskogen.

västgotakollektivet
- en möjlighet till ett värdigt liv...



Casator Care erbjuder trygg och säker omvårdnad, behandling, rehabilitering, särskilt boende och utredning inom målgruppen mammor med barn och människor med behov av psykiatrisk vård. Ledorden i vår verksamhet är trygghet, kvalitet och integritet.

CASATOR CARE

Välkommen till Casator Care!



Behandlingshem

Behandlingshemmet vänder sig till mammor med barn (0 till 12 år och medföljande syskon upp till 15 år) samt gravida kvinnor med psykiatrisk problematik, psykosocial problematik och/eller missbruksproblematik.

Utredning & tjänster

Vi utför utredningsuppdrag och tar emot akutplacerigar. Målgruppen är förälder med barn, familjer med barn och gravida kvinnor. Verksamheten är förlagd i centrala Kalmar. Plats finns för upp till 8 personer (barn 0-13 år och medföljande syskon upp till 16 år).

Behandlingshem

Vården ges i första hand till människor som är i behov av psykiatrisk vård enligt SOL till medicinskt färdigbehandlade med psykiska funktionshinder. Vi har både HVB och särskilt boende.



Kontakt:
Cecilia Friberg
Tel: 070-172 67 64



Kontakt:
Klara Idensjö
Tel: 070-851 15 25



Kontakt:
Cecilia Kindahl
Tel: 070-210 21 99

Casator Care | Norra Vägen 35 | 392 34 Kalmar | www.casatorcare.se

Först kläcktes idén att **dokumentera** över internet



sedan föddes vår nya produktidé:

kvalitetssäkra journal, dokument och uppföljning



Våra över 120 nöjda kunder finns inom

HVB, LSS, familjehem, IFO, personlig assistans, äldreomsorg, mm

www.isoxxhv.se

Nectar Systems AB, 0451-89300

Möt oss på seminariet i Örebro!



Drickflaska med stil

Nu lanserar Eva Solo en snyggt designad drickflaska som kan fyllas på om och om igen utan att avge farliga ämnen. Drickflaskan tillgodoser behovet av en vackert formgiven vattenbehållare som alltid finns inom räckhåll. Den praktiska remmen gör att den är lätt att få tag på nere i väskan, den är absolut tät och så robust att den tål hårdhänt behandling utan att gå sönder. Flaskan är tillverkad i plast och tål maskindisk. Skruvlocket ska diskas för hand.

www.evasolo.com



Ergonomisk och lätt-använd hemtelefon

Gigaset stärker sitt utbud av hemtelefoner med den ergonomiska och lättanvända telefonen Gigaset E310. Telefonen har stora och tydligt upplysta knappar och display med hög kontrast och stora tecken. Detta tillsammans med ett justerbart ljud gör Gigaset E310 idealisk för den äldre publiken eller användare med nedsatt syn, hörsel eller rörelseförmåga.

- Justerbart ljud: Perfekt ljud och hög volym
- Enkel att använda: Tydlig, textbaserad menystruktur
- Ergonomisk men ändå elegant

www.gigaset.com



SIA Glass satsar på offentliga sektorn

Offentliga sektorn är redo för kvalitet i valet av glass – så resonerar man på glassföretaget SIA Glass i Slöinge och gör en serie med små portionsbägare. Två vanliga SIA Glass-smaker och en ny utan vanligt socker, sötad med extrakt av stevia.

De tre bägarna, 90 ml vardera, är fyllda med svensk gräddglass. En av nyheterna, Vanilla, vaniljgräddglass med kakaorippel, sticker ut lite extra, då den är producerad utan vanligt socker. Istället har extrakt av stevia använts som sötningsmedel. Målgruppen för bägaren Vanilla är främst diabetiker.

Sedan tidigare har SIA Glass ett stort sortiment ekologiskt, mjölkfria sorbeter, Oatly och laktosfri.

www.siaglass.se



Trådlöst kvalitetsljud

Iris Hjälpmedel lanserar Linkx Xtour, trådlöst kvalitetsljud för de utvalda.

Med Linkx Xtour kan du skapa fokus och möjligheter för den koncentration som ibland behövs i en ljudlig miljö, såsom klassrum, konferenser eller seminarier.

Med den flexibilitet som finns kan du välja att ansluta mellan 1-till-1 eller 1-till-många (upp till 48 mottagare).

Några av Linkx Xtours funktioner:

- Enkel användning
- Trådlöst – räckvidd 45 m
- Bärbar – med halsrem eller bältesclips
- Mottagarenheten kan anslutas mot ett fickminne som gör att du både kan lyssna och spela in samtidigt 160 valbara kanaler
- Lätt – väger endast 80 gram per enhet (sändare/ mottagare)

www.iris.se



Ny generation trygghetslarm med GPS

I samråd med kunderna har Posifon utvecklat sina tjänster och lanserar nu nästa generations mobila trygghetslarm.

– Vi har lyssnat på användarna och förbättrat larmen. De nya funktionerna kommer att öka tryggheten för både brukarna och deras anhöriga, säger Henrik Essunger, vd för Posifon.

Den största vinsten som användarna upplever med Posifons trygghetslarm är känslan av att vara trygg, kunna vara mer självständig och att anhörigas oro minskar. – För att tillgodose kundernas behov ytterligare har vi utvecklat tjänsten och som en del av Posifons funktionsgaranti erbjuds alla kunder att gratis byta till de nya larmen, säger Henrik Essunger.

De nya trygghetslarmen har:

- Tillförlitligare GPS-positioner
- Automatisk funktionskontroll varje timma
- Dubbla trygghetsområdeslarm (enheten larmar när användaren lämnar närområdet och ytterområdet)
- En funktion som visar senaste GPS-positionen då användaren inte får täckning inomhus
- Möjlighet att blockera avstängningsknappen
- Larm vid utebliven täckning
- Utökad flexibilitet i användningen av tjänsterna

www.posifon.se

Kärcher pallar trycket

Inför våren presenteras Råd & Röns test av högtryckstvättar där Kärcher utklassade samtliga konkurrenter genom att ta de fyra främsta placeringarna. Vinnaren K5, som lanserades 2011, är en multifunktionell serie med flera högtryckstvättar anpassade för olika användningsområden. Lagom till trädgårdssäsongen utökas även sortimentet med fler innovativa tillbehör som underlättar vid all typ av rengöring.

www.karcher.se



Marknadens första app från
marknadens mest moderna placeringsservice!



Placeringsjourens App

Appen som hjälper dig med
Konstnadsfri placeringstjänst.
Tillgängliga 24 timmar om dygnet.
Matchar mot HVB och familjehem
i hela Sverige.

(Scanna qr-koden med din iPhone)

Socialtjänsten placeringsjouren.se

Vi erbjuder placering i hela Sverige

Placeringsjouren erbjuder drygt 350 behandlingsplatser för ungdomar från 13 år och uppåt. Vi tar emot såväl pojkar som flickor på våra kvalitetssäkrade HVB, resurspersonsboenden och familjehem runtom i Sverige. Utöver detta kan vi matcha alla Sveriges behandlingsplatser vid behov.

Vi är tillgängliga dygnet runt

När ni väljer att placera genom Placeringsjouren, så erbjuder vi oss att hämta eleven oavsett var denne befinner sig i landet. Detta kan vi göra under veckans alla dagar, dygnet runt. Vi tar även emot jourplaceringar.

Placeringsgaranti

När ni väljer att placera genom Placeringsjouren får ni en så kallad placeringsgaranti. Om något går fel där eleven placerats, så erbjuder vi annan lösning inom organisationen. Om ni godkänner förslaget står vi för transporter och allt praktiskt kring flytten. Vi garanterar ett professionellt överlämnande där all dokumentation/information om eleven tas till vara och vi garanterar också att eleven får fortsätta att arbeta på sin tidigare arbetsplats. Vi börjar aldrig om från början. Och vi ger aldrig upp på våra elever.

Personligt handläggare

När ni väljer att placera via Placeringsjouren får ni en egen handläggare som hanterar placeringen från förfrågan till undertecknat avtal. Er personliga handläggare matchar er förfrågan. Ni väljer om placeringen skall matchas endast mot kvalitetssäkrade behandlingsplatser, eller mot samtliga behandlingsplatser i hela Sverige. Handläggaren återkommer sedan med tre rangordnade förslag utifrån er elevs problematik.

Kontakt

Ni kontaktar oss antingen genom att mejla eller ringa. Ni får ingen reklam, inga utskick eller mejl direkt från några uppdragstagare. Ni blir alltd kontaktade av oss istället. Om ni önskar hjälper vi även till att sammanställa ett förslag/ utkast till interimistisk vårdplan utifrån det underlag ni ger oss.

Oavsett om vårt arbete leder till en placering eller inte, så är servicen helt kostnadsfri.

DYGNET RUNT

020-22 80 00

HVB, familjehem, jourhem, resurspersonsboende i samarbete.



Totalt över 350 behandlingsplatser i hela Sverige

www.placeringsjouren.se





Föräldrar känner maktlöshet

Får svårt att hantera barn med ADHD - symptom

Text och Foto: Kerstin Karell

Örebroforskaren **Terese Glatz** har visat att hos föräldrar med barn som har ADHD-symptom så infinner sig ofta en känsla av maktlöshet. Det kan leda till en negativ spiral i relationen mellan förälder och barn som gör att hela familjen får problem.

Det som framförallt intresserar Terese Glatz, forskare på institutionen för juridik, psykologi och socialt arbete vid Örebro universitet, är hur barn påverkar sina föräldrar och inte tvärtom.

– Majoriteten av den forskning som finns om relationen mellan föräldrar och barn handlar om på vilket sätt föräldrar påverkar sina barn. Men barn och ungdomar påverkar även sina föräldrar. Hur de beter sig väcker reaktioner hos föräldrarna, säger

Terese Glatz.

För att få mer kunskap om den ömsidiga relationen har hon undersökt hur föräldrar reagerar och agerar vid två mycket skilda beteenden hos sina barn och ungdomar; den första gången som föräldrarna påträffar sitt barn berusat (se mindre artikel intill) och när barnet uppvisar ADHD-symptom.

Det är ett kvantitativt material som Terese Glatz utgått ifrån i sin doktorandavhandling. I en mellanstor stad i Sverige har alla ungdomar mellan 10 och 18 år och deras föräldrar svarat på en enkät löpande under

fem år. Svarefrekvensen bland barnen och föräldrarna var mycket hög.

– Enkäten spänner över flera områden, till exempel familj, fritid och skola. Materialet från enkäten kan ge bra svar om vad som händer över tid i föräldra/barn relationen.

– I enkäten finns frågor som rör ADHD, vilket innefattar problem med uppmärksamhet, impulsivitet och hyperaktivitet.

Föräldrar med barn som har ADHD-symptom lever med problematiken under lång tid. Forskning visar att föräldrar tenderar att inte vara nöjda i sin föräldraroll



” Upplevelsen är att jag som förälder inte kan kontrollera mitt barn, utan det är barnet som har makten

och att barnen har beteenden som är svåra för föräldrarna att hantera.

– Det finns idag inga bra svar varför barn med ADHD är speciellt svåra för föräldrar att hantera och hur de reagerar på dessa beteenden.

Jobbigt med tillsägelser

Terese Glatz hade två mål med sin forskning om föräldrar och barn med ADHD-diagnos: Vad är det hos de här barnen som föräldrarna har svårt att hantera? Hur och varför reagerar föräldrarna som de gör?

Det föräldrarna framförallt rapporterar är jobbigt, är hur barnen svarar på tillsägelser.

– Det behöver upprepa tillsägelser många gånger och barnen är inte känsliga för bestraffning, säger Terese Glatz.

Hon har i sin forskning utgått från en attributionsmodell som beskriver hur vissa vuxna människor har en tendens att se att de inte kan påverka huruvida de lyckas eller misslyckas i en föräldrasituation med ett barn.

– De här föräldrarna upplever att istället för att de har kontroll över situationen så

har barnet det. Uplevelsen är att jag som förälder inte kan kontrollera mitt barn, utan det är barnet som har makten. Attributionsmodellen utvecklades för att förklara vad som är utmärkande för föräldrar som misshandlar sina barn.

Spelar ingen roll

Resultaten av Terese Glatz studie är att när barnen inte responderar, när det inte blir någon förändring, så känner vissa föräldrar maktlöshet - att det inte spelar någon roll vad de gör.

- ▶ – Föräldrarna känner en stor maktlöshet. Svaren från föräldrarna är till exempel att de ibland bara vill ge upp och att de inte orkar längre. Den här känslan av maktlöshet verkar vara stabil, föräldrar som känner maktlöshet tenderar att göra det över tid. Det föräldrarna gör när situationer blir svåra att hantera är att de reagerar negativt. De skriker och blir arga. Därtill visar de mindre värme gentemot barnet, ignorerar och försöker inte förstå barnet.
- Det blir en nedåtgående spiral. Samtidigt som de negativa reaktionerna blir starkare minskar det positiva beteendet - föräldrarna tenderar att ignorera barnet och visa mindre värme.

Yngre syskon påverkas

En annan del av forskningen visar att om barnet med ADHD-symptom är det första barnet så kan känslorna av maktlöshet spilla över till relationen med barn nummer två. Men om barn nummer två är välanpassad verkar föräldrar kunna bryta den negativa spiralen och de har en positiv relation med färre känslor av maktlöshet med det yngre barnet.

Terese Glatz forskning är så kallad grundforskning och ger inga direkta svar på problemen. Vad resultaten kan ge är en bra grund för yrkesverksamma som möter föräldrar i deras arbete. Resultaten från avhandlingen har uppmärksammats internationellt och organisationen "Attention Research Update" har förmedlat dem till



Terese Gatz är intresserad av hur barn påverkar sina föräldrar och inte tvärtom.

forskare, yrkesverksamma och föräldrar i deras nätverk om ADHD.

– Det är bra att resultaten når ut till dem som har praktisk nytta av dem. Jag har visat vilka tankar och känslor som ligger bakom föräldrarnas beteende, vilket kan vara en bra utgångspunkt för yrkesverksamma som kommer i kontakt med föräldrar i behov av hjälp. Generellt kan man säga att om en förälder känner maktlöshet så är det en varningssignal, säger Terese Glatz och konstaterar att vissa beteenden som är kopplade

till diagnosen ADHD kan kanske föräldrar helt enkelt inte påverka.

– Om man som förälder accepterar det kanske man kan undvika känslan av maktlöshet och i stället koncentrera sig på att hitta lösningar på det som man faktiskt kan påverka. Föräldrar behöver problemlösningstrategier som de kan använda i relationen med sina barn. De måste också få en förståelse för att det inte bara är deras beteende som påverkar barnens utan även tvärtom. ■ ||▶



Attityder ändras

– när tonåringen går emot normen

Text: Kerstin Karell

Föräldrar som är emot att ungdomar dricker alkohol tenderar att ändra sina strikta attityder efter att de kommit på sin egen tonåring med att vara berusad. De blir mer tillåtande snarare än tydligare i att de är emot ungdomsdrickande.

Terese Glatz har undersökt hur föräldrar, som har varit tydliga med att de inte accepterar ungdomsdrickande, reagerar när de första gången kommer på sina ungdomar berusade.

– Man förväntar sig att dessa föräldrar skulle visa ännu tydligare att de är emot att ungdomar dricker alkohol men det visade sig att vissa föräldrar backade och blev mer tillåtande vad gäller alkoholdrickande bland ungdomar.

Det fenomen som Terese Glatz utgått ifrån för att förklara föräldrarnas beteende är beskrivet i kognitiv dissonansteorin. Denna teori handlar om hur människor i allmänhet hanterar information som motsätter sig varandra. Ett exempel är rökning. Alla vet att rökning är skadligt för hälsan, ändå röker vissa personer. Det uppstår en dissonans och den är obehaglig. För att må bättre och känna sig mindre stressad så ändrar man

sina attityder. När det gäller rökaren så kanske han eller hon försöker intala sig att det inte är så farligt att röka.

– När det gäller föräldrar, verkar de slå ifrån sig informationen om deras ungdomars drickande. De tänker att det inte är så farligt att deras tonåring dricker, de flesta ungdomar dricker och det är naturligt att vara nyfiken.

I resultaten är det tydligt att föräldrarnas attityder mot alkohol blir mindre strikta efter att de konfronteras med att det egna

barnet varit onykter.

– Man skulle tro att föräldrarna då de ändrar sina attityder istället skulle börja kontrollera och ha bättre uppsikt över vad tonåringen håller på med, men de ökar inte sin kontroll.

Terese Glatz tror att föräldrarna inte vet hur de ska hantera situationen när de påträffar sitt barn onykter för första gången. De skulle behöva strategier för att kunna agera utifrån sin ursprungliga, mer restriktiva uppfattning. ■

” När det gäller föräldrar, verkar de slå ifrån sig informationen om deras ungdomars drickande

Strategi för funktionshinderspolitiken

Ett första steg har tagits för genomförandet av strategin för funktionshinderspolitiken. De strategiska myndigheterna har lämnat in sina rapporter om hur de arbetar för att uppnå målen inom politiken.

– Det här är den första redogörelsen sedan strategin för funktionshinderspolitiken antogs förra sommaren, säger generaldirektör Carl Älfvåg. Rapporterna visar att arbetet är igång, men att myndigheterna har kommit olika långt.

Lagrådsremiss om könstillhörighet

Regeringen föreslår i en lagrådsremiss ändringar i lagen om fastställande av könstillhörighet i vissa fall. Ändringarna innebär bland annat att den som ansöker om fastställelse av ändrad könstillhörighet inte längre måste vara svensk medborgare och gift.

Många utdrag ur belastningsregistret

Utdragen ur belastningsregistret har på åtta år ökat från 41 000 år 2003 till förra årets rekordsiffra på 177 000 ärenden enligt ny statistik från Rikspolisstyrelsen. Det är en ökning med över 400 procent på åtta år. Siffran visar, enligt många jurister, en lavinartad ökning av arbetsgivare som struntar i lagstiftningen när de tvingar arbetsökande att visa dessa utdrag vid tjänsteställningar. Källa: Jusektidningen

Fusk och felaktiga utbetalningar

I mitten av februari överlämnade utredaren Susanne Billum betänkandet Åtgärder mot fusk och felaktigheter med assistansersättning till regeringen. Hon hävdar att upp till 15 procent av assistansersättningen beror på fusk och felaktiga utbetalningar. Detta trots att både Försäkringskassan och Riksrevisionen nyligen tonat ner omfattningen. Källa: Assistansskoll.se

Ny socialchef i Varberg

Håkan Strömberg, avdelningschef för Varbergs omsorg, blir ny socialchef i Varberg.

Sämre hälsa hos funktionshindrade

Det är tio gånger vanligare med dålig hälsa bland personer med funktionsnedsättning jämfört med övriga befolkningen. Det visar uppgifter i en rapport som presenterats av Statens folkhälsoinstitut på uppdrag av regeringen.

Omkring 1,5 miljoner människor, eller mer än en femtedel av den svenska befolkningen i åldern 16–84 år, har en nedsatt funktion. Nästan var femte person (19 procent) med funktionsnedsättning uppger att de har dålig hälsa medan siffran för

övriga befolkningen är två procent. Det är också en betydligt mindre andel av dem med funktionsnedsättning som skattar sin hälsa som bra eller mycket bra. Statens folkhälsoinstitut ska fram till 2016 göra årliga mätningar av hälsoläget.

Sjukvården ska ge bättre stöd till barn

Regeringen har beslutat att ge Socialstyrelsen i uppdrag att kartlägga, sammanställa och sprida kunskap som kan stödja och förbättra hälso- och sjukvårdens arbete när det gäller att bemöta och ta hand om barn

och unga som de misstänker far illa eller riskerar att fara illa.

Ett stort antal flickor och pojkar far illa varje dag. Det kan handla om att de utsätts för fysisk eller psykiskt våld, sexuella övergrepp, kränkningar, fysisk

eller psykisk försummelse.

Rättsväsendet, de sociala myndigheterna, skolan och hälso- och sjukvården har alla viktiga roller i arbetet med att förebygga, upptäcka och möta de utsatta barnens behov.

Ökad risk för autism i vissa grupper

En stor registerstudie från Karolinska Institutet visar att vissa grupper invandrabarn födda i Sverige har en ökad risk för lågfungerande autism. Studien omfattar alla barn i Stockholms län under perioden 2001–2007 och resultatet talar enligt forskarna för att autism inte skulle vara alltigenom ärftligt, något som man tidigare antagit.

– Det här är anmärkningsvärda fynd, där vi ser starka samband mellan en viss typ av autism och tidpunkten för mammans immigration till Sverige. Studien är viktig då den visar att autism inte enbart styrs av genetiska orsaker utan pekar på betydelsen av omgivningsfaktorer, säger Cecilia Magnusson, docent i epidemiologi vid Karolinska Institutet och ansvarig för studien.

Studien som publicerats i vetenskapstidskriften *British Journal of Psychiatry* visar att barn vars föräldrar invandrat från Afrika speciellt, men också från södra Asien och Latinamerika, har ökad risk för autism med inlärningsproblem. Sambandet kunde inte



förklaras med förlösningsskomplikationer utan varierade med tidpunkten för migration. Barn vars mödrar migrerat strax innan eller under graviditeten hade högst risk.

– Vi kan just nu bara spekulera om orsakerna, men vårt antagande är att omgivningsfaktorer som verkar under fosterlivet, som exempelvis stress, nya matvanor och infektioner, kan leda till utvecklingen av autism med inlärningsstörningar, säger Cecilia Magnusson.

Samtidigt visar resultaten att barn som själva var födda utomlands snarare hade lägre förekomst av autism med

inlärningsstörningar, jämfört med barn till svenskfödda föräldrar. Även att autism utan inlärningssvårigheter, oftast Aspergers syndrom, var mindre vanligt hos barn till utlandsfödda oberoende av när modern kommit till Sverige. Enligt forskarna kan orsaken till den lägre siffran dock vara att utlandsfödda föräldrar är mindre benägna att söka psykiatrisk vård för sina barn jämfört med svenskfödda föräldrar.

– Överlag vet vi alldeles för lite om autism, men vi kommer att fortsätta att samla in information för att ta reda på mer om möjliga orsaker till autism. Vi vet att förekomsten av autismspektrumtillstånd ökar kraftigt i höginkomstländer, troligen främst för att diagnoskriterier ändrats men utan att en sann ökning kan uteslutas, säger Cecilia Magnusson.

Av alla barn i Stockholms län under perioden 2001–2007 hade cirka 5 000 diagnostiserats med autism enligt olika vårdregister. Totalt ingick 589 114 barn i studien.

Helhetslösning

Solberga by erbjuder en helhet för barn och ungdomar med boende/korttidsvistelse, skola och fritidsaktiviteter i en vacker och levande byggemenskap. Vår styrka är förmågan att skapa ett socialt sammanhang för den enskilde som bygger på trivsel och trygghet.



Fokus på dem vi finns till för

Upprättande av planer och pedagogiska insatser sker alltid i nära samverkan med brukare och vårdnadshavare. En röd tråd i Solberga bys pedagogik är att utveckla elevernas självbestämmandeförmåga. För elever som har svårt att kommunicera, erbjuds alternativ kommunikation i form av bildstöd, peccs, samtalsmatta m.m.

Våra årliga kundundersökningar visar på hög nöjdhetsgrad!

Vi har särskola för barn och ungdomar mellan 7-17 år, klass 1-9, samt elevhem, korttidsbarn och fritidsverksamhet med tillstånd enligt LSS.

Föreningen Solberga by är en ideell förening utan vinstintresse



Solberga by

Läkepedagogisk skola och elevhem

www.solbergaby.se



Solhagagruppen

Ett gott liv - hela livet

Våra tjänster inom LSS, SoL och skola:

Specialförskola
Boende med gymnasieskola
Träningsboende och elevhem
Korttidsboende
Barn- och ungdomsboende
Skola
Kolloverksamhet
Ledsagning
Grupp- och serviceboende
Gruppboende, 65+
Daglig verksamhet
Utredning och behandling

Välkommen att kontakta oss för mer information:
Försäljningschef Lasse Camehagen
Tel 010 707 56 03
E-post lasse.camehagen@solhagagruppen.se

www.solhagagruppen.se



**ÄLDRE &
PSYKISK
(O)HÄLSA**

Välkommen till konferensen

Äldre och Psykisk (O)Hälsa

21 - 22 maj 2012

Waterfront Congress Center, Stockholm

Alla vill åldras med värdighet!

År 2012 är utsett av EU till Europaåret för aktivt åldrande och solidaritet mellan generationer "ÄLDREÅRET". En av de största utmaningarna som hälso- och sjukvården i Sverige står inför är äldre och dess psykiska hälsa. Antalet svenskar över 65 år uppgår idag till över 1,6 miljoner. Idag erbjuds äldre personer med psykisk ohälsa sällan psykologisk behandling. Psykofarmaka är sannolikt den vanligaste behandlingen. Vad händer med de svårt psykiskt sjuka äldre som ofta hamnar mitt emellan äldreomsorgen och psykiatrien?

Du väljer fritt mellan 4 parallella spår varje dag!

Dag 1

- Internationellt perspektiv
- Nya grepp för att öka den psykiska hälsan
- Utbilda för arbete inom äldre- och psykisk ohälsa
- Psykiatri, medicin- och framtidens geriatrik

Dag 2

- Du har levt länge
- Psykiska sjukdomar
- Vem är det du möter?
- Organisation efter behov

Erbjudande - boka din konferensbiljett innan 13 april

2 dagar 2095 kr inkl mingel (ord pris 2595 kr)
Första konferensdagen 21/5 1595 kr inkl mingel
Andra konferensdagen 22/5 1595 kr
Alla priser exkl moms. Fika och lunch ingår.

**För mer information och anmälan,
Ring 08-23 73 10 eller läs mer på
www.aldreochpsykiskohalsa.se**

Varmt välkommen!

Arrangeras av: **EXPO MEDICA**

I samarbete med: **aldrecenterum** **PRO** **Hjärnfonden**



Sveriges
Kommuner
och Landsting



Socialstyrelsen



NS
PH



Mediapartner: **S.L.**

Succé för högläsning

Sedan 2010 är ett 60-tal pensionärer ute och högläser för andra äldre runt om i Värmland. Det har blivit en succé. Projektet heter Läsglädje för äldre och är enligt projektledare ett oslagbart sätt att förmedla kultur på. Högläsningen har gett både skratt och gråt. Källa: SR.se

Nya ägare till Matteushemmet

Hela människan - Ria Nybro tog över Matteushemmet 2005. Nu har de sålt verksamheten och fastigheten till föreståndaren Miriam Brolin, hennes bror David Stenhoff med fru Ninni. Hemmet kommer att fortsätta drivas på samma sätt som tidigare. Källa: Smålandsposten

Maria Hultén ny placeringschef på SiS

Maria Hultén från SiS ungdomshem Råby är ny placeringschef hos Statens institutionsstyrelse. Den centrala placeringsenheten ska hitta den bästa institutionen och platsen för varje individ.

Från INOM till vd för Carema Sjukvård

Lena Munkhammar tillträdde den 5 mars som ny vd för Carema Sjukvård. Hon är i grunden läkare och kommer närmast från en tjänst som affärsområdeschef på INOM.

Västra Götaland subventionerar glasögon

Västra Götalandsregionens ledning har reagerat på barnhjälporganisationen Majblommans rapporter om svårigheten för vissa familjer att få råd med glasögon till sina barn. Regionen har avsatt 5 miljoner för 2012 för att utvidga sina bidrag för barns glasögon.

INOM har förvärvat Björntorps HVB

INOM har förvärvat Björntorps HVB som är en aktör inom psykiatrisk vård/omsorg för vuxna i Stockholmregionen. Totalt om-sätter INOM pro forma cirka 600 miljoner efter förvärvet, allt i egen regi, och har cirka 700 anställda.

Flugor nekas sex - häver i sig alkohol

Bananflugor som nekas sex häver i sig alkohol. Beteendet kan kontrolleras genom att manipulera en peptid i flugornas hjärnor. Nu hoppas forskarna att en liknande molekyl hos människan kan vara nyckeln till att behandla missbruk-sproblem. Detta skriver TT och förklarar att det är forskare vid University of California (UCSF) i USA som har upptäckt att beteendet styrs av en liten molekyl, neuropeptid F, i flugornas hjärnor.

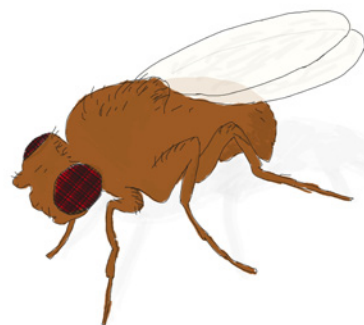
Forskaren Galit Shohat-Ophir förklarar att molekylen fungerar som en strömbrytare som representerar belöningsnivån i hjärnan och som omvandlar

den till ett belöningsökande beteende.

Hon och hennes kollegor placerade hanar i två olika burar. I den ena fanns honor som precis hade parat sig och därför, på grund av en sexpeptid som sprutas in samtidigt med sperman, var helt ointresserade av sex. I den andra fanns villiga oskulder.

Hanarna plockades sedan ut och placerades i en egen bur där de kunde välja mellan mat från två olika sugrör, den ena spetsad med 15 procent alkohol.

Det visade sig att flugor som hade oturen att hamna i den första burens drack sig, bokstavigt talat, bortom all redlighet och sans.



Människans motsvarighet till neuropeptid F heter neuropeptid Y. Även om människan inte går att jämföra med en banan-fluga, hoppas forskarna att denna molekyl ska öppna för nya behandlingar av missbruk-sproblem.

Prostitutionsgrupper är framgångsrika

Sexhandeln i Sverige flyttar alltmer från stadsgatan till cybergatan. De unga kvinnor som via Internet och mobiltelefoni säljer sexuella tjänster har i många fall varit utsatta för övergrepp och andra svåra händelser, men de bemöts ofta med misstro. Deras behov av stöd lyfts fram i rapporten Prostitution i Sverige.

Studien av online-sexhandeln har gjorts av Linda Jonsson, socionom och doktorand vid Linköpings universitet.

Elva kvinnor mellan 18 och 25 år med erfarenhet av att erbjuda sexuella tjänster via nätet intervjuades. Alla hade haft kontakter med socialtjänsten eller barnpsykiatri och beskrev hur de känt sig överkörda och missuppfattade.

Att stärka den uppsökande verksamheten på webben är en av de rekommendationer som författarna lägger fram för de framtida insatserna mot prostitution. Rapporten, som är beställd av regeringen via Socialstyrelsen, utgör i stort en utvärdering av det arbete som utförs inom de tre prostitution-

sgrupperna i Stockholm, Göteborg och Malmö.

– Resultatet är den mest kompletta kartläggning av sexhandeln i Sverige som någonsin gjorts, säger professor Carl Göran Svedin som lett projektet i samverkan med forskare vid Lunds universitet och är huvudförfattare till rapporten.

Prostitutionsgrupper inrättades i ett antal kommuner på 1970-talet. Nu återstår grupperna i Stockholm, Göteborg och Malmö, samtliga organiserade under respektive kommuns socialtjänst.

De är små organisationer – med mellan fem och tio tjänster – som arbetar uppsökande på gator och krogar, men också i viss utsträckning på Internet. De erbjuder råd och stöd, skadeprevention och behandling i form av psykoterapi.

I rapporten redovisas lovande resultat av två ettåriga behandlingsstudier, en med sexsäljare och en med sexköpare. Strax innan eller under behandlingens gång upphörde 80 procent av de prostituerade att sälja sex. De använde mindre droger och

hade fått bättre självkänsla och livskvalitet. Köparna, som i många fall klassade sig själva som sexmissbrukare, hade upplevt ett minskat beroende, tydliga förbättringar i relationen till sin familj och starkare psykisk hälsa.

Då bägge studierna består av mätningar före och efter ett års behandling, och inte är randomiserade och kontrollerade, manar forskarna till försiktighet vid tolkning av resultaten.

I den första av rapportens åtta delar redovisas utfallet av en webbaserad enkätundersökning bland drygt 5000 personer i åldern 18-65 år. Där framgår bland annat att en tiondel av de svenska männen uppger att de någon gång köpt sex, vilket i 85 procent av fallen har skett utomlands. 0,8 procent av männen och 0,6 procent av kvinnorna har sålt sex, oftast mellan en och tre gånger. En stor majoritet vill behålla nuvarande sexköpslag trots att få tror att den bidragit till att minska sexhandeln. Kvinnorna är mer restriktiva till prostitution än männen.

Utredning – Behandling – Akut

Nanolfsvillan är beläget centralt i Finspång och har plats för sju familjer som bor i egna lägenheter. Vi arbetar såväl med traditionella behandlingsplaceringar som med kortare, flexibla placeringar.

Nanolfsvillans grundläggande mål är att:

- Fullfölja de uppdrag vi åtar oss
- Barnens behov blir tillgodosedda
- Föräldrarna mobiliserar sina resurser

Nanolfsvillan medverkar i Skandinavisk sjukvårdsinformativ kvalitetsindex!

Nanolfsvillan grundades 1986 och har idag ramavtal med 118 kommuner



www.nanolfsvillan.se
0122-159 89 Finspång



Föreningen Dalby är ett gruppboende med plats för fyra vuxna. Vi har från Mars 2013 en ledig plats.

Vi ligger i Västerlång cirka sju kilometer utanför Trosa. Målgruppen är vuxna med autism eller autismliknande tillstånd. Placering sker enligt lagen om stöd och service till vissa funktionshindrade (LSS).

Vi arbetar mot ett socialterapeutiskt mål. Dagverksamheten är individuellt anpassad och vi har ett helhetstänkande när det gäller boendet och dagverksamhet.

Föreningen Dalby är en ideell förening där föräldrar till våra boende ingår i styrelsen.

Vi har varit verksamma i snart fjorton år och har en stabil personalgrupp.

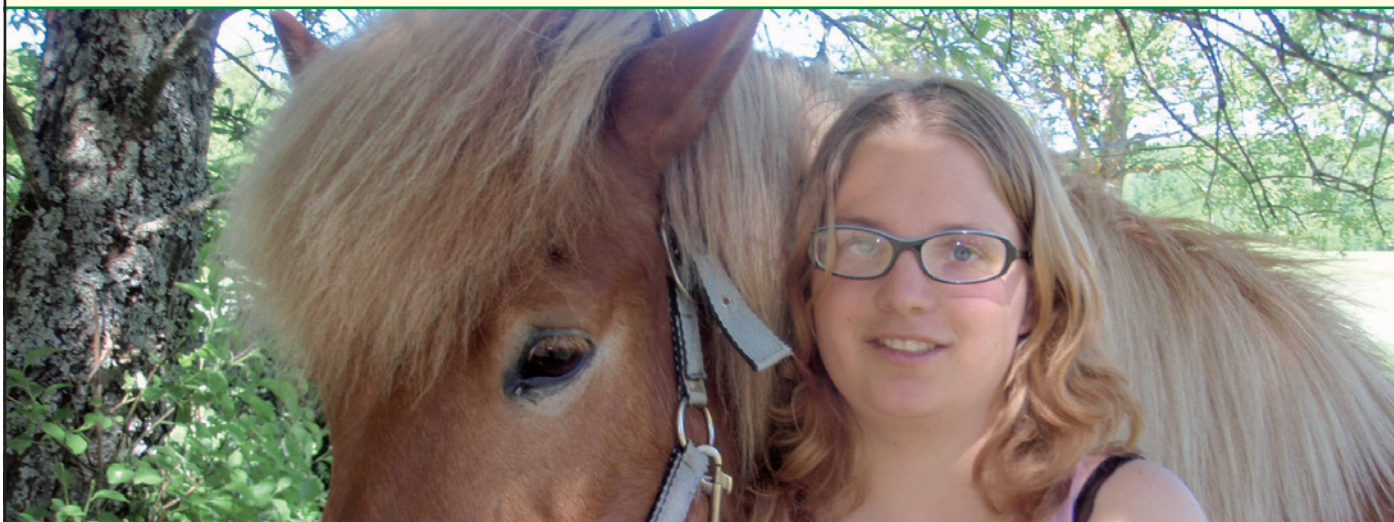
För mer information ring Susanne Åström 0709119216



MED KOMMUNIKATION I FOKUS

Mogård är en stiftelseägd non-profit verksamhet som erbjuder tjänster till personer som kommunicerar på teckenspråk eller använder alternativa kommunikationsformer och som har ytterligare funktionsnedsättning.

Våra tjänster omfattar insatser inom **LSS**, med egna boenden på flera platser i landet, och inom **SoL** med bland annat **HVB-hem**. Vi har också en egen **gymnasiesärskola**, med nationellt upptagningsområde, för elever med en kombination av kommunikativa och andra funktionsnedsättningar. Vår teckenspråkiga **folkhögskola**, med allmän kurs, är för dig som är intresserad av vuxenutbildning. Folkhögskolan hittar du i Stockholm, Finspång och Åkarp.



För mer information besök: www.mogard.se eller kontakta oss på tel: 010-471 66 00 eller e-post till: info@mogard.se

Humana har förvärvat Tiangruppen i Uppsala

Humana AB har förvärvat Tiangruppen AB med säte i Uppsala. Christer Lundqvist, vd, som har arbetat inom Tiangruppen i mer än 15 år, kommer tillsammans med övriga medarbetare att driva verksamheten vidare som en del av Humanas affärsområde Individ och familj. I november förvärvade Humana Individ och Familj Vassbo behandlingshem utanför Uddevalla. Den verksamheten drivs i Baggium Vård & Behandlings regi.

Gemensam sak LSS

Sandvikens handikappomsorgsförvaltning tar över Ockelbos LSS-handläggning. På så sätt säkras kommunen kontinuiteten och kompetensen inom området. Källa: Arbetarbladet

Elev på gotländskt vårdhem hittad död

En elev vid ett HVB på Gotland hittades död i sin lägenhet i februari. Eleven hade sniffat kemiskt ren bensin som köpts dagen innan. Händelsen har anmälts enligt lex Sarah. Källa: Gotlands Allehanda

Flera hot mot Eslövs socialsekreterare

Eslövs socialsekreterare har sedan årsskiftet drabbats av tre allvarliga incidenter; mordhot, hot om repressalier från kriminella gäng och aggressiva utfall. Alla händelser har polisanmälts. Källa: Norra Skåne

LSD mot alkoholism

Ny studie visar att den psykedeliska drogen LSD kan användas mot alkoholism. Den kontroversiella metoden presenteras av de norska forskarna Paul Oliver-Johansen och Teri Krebs. De har undersökt studier som gjorts i ämnet på 50-, 60- och 70-talet och resultatet visar att 59 procent av patienterna som fått LSD antingen slutat dricka helt eller druckit mindre. Källa: Nyheter 24

Carema Cares vd slutar

Carl Gyllfors avgår som Carema Cares vd efter mindre än ett år på posten.

Rätt klient i rätt behandling

De behandlingsprogram som Kriminalvården använder i dag fungerar.

Utvärderingar visar att det går bättre för de klienter som fullföljt ett behandlings- eller motivationsprogram.

För att ytterligare öka chansen för att insatserna verkligen minskar återfallen i brott bör man använda metoden RBM – Risk Behov Mottaglighet – när man avgör vem som ska få vilka insatser.

– Insatser som planeras enligt RBM är mest framgångsrika. Ju fler principer i RBM man använder, desto bättre är resultaten. Men om man inte

följer någon av delarna i RBM riskerar man att få nollresultat eller i värsta fall negativa behandlingsresultat. Det gäller oavsett brott, om klienten är kvinna eller man, gammal eller ung, säger Martin Lardén, chef för central samordning i behandlingsfrågor vid Kriminalvårdens utvecklingsenhet.

RBM är ett verktyg för att analysera vem som behöver behandling, vilken behandling som passar just den klienten och vilken pedagogik som lämpar sig bäst för att påverka honom eller henne.

– Här har vi hjälp av vår ackrediteringspanel, som gör

vetenskapliga bedömningar av vilka behandlingsprogram som ger positivt resultat. Men jag tror att det kan vara viktigt att tänka på det här sättet även när det gäller att göra andra insatser effektivare, exempelvis studier och yrkesutbildningar, säger Martin Lardén.

RBM är ingen ny metod, men under 2000-talet har det kommit allt fler vetenskapliga bevis för att den fungerar. Om man fokuserar på högriskklienter, använder insatser som visat sig fungera bra tidigare och använder rätt pedagogik så är det större chans att minska risken för återfall.

Barns röster viktigare i vårdnadstvister

Efter en lagändring 2006 verkar domstolar ta större hänsyn till barns egen vilja att umgås eller inte umgås med en förälder efter en vårdnadstvist. Men fortfarande hamnar många barn i kläm. Det visar en ny avhandling från Göteborgs universitet.

Barn har rätt att vara delaktiga samtidigt som de ska skyddas från utsatthet i samband med tvister om vårdnad, boende och umgänge efter föräldrarnas separation. I fall om verkställigheten av familjerättsliga tvister som lyfts till tingsrätten har domstolen att avgöra exempelvis om den förälder barnet bor hos haft fog för att stoppa barnets umgänge med den andra föräldern. Detta är också en av de aspekter som Karin Röbäck vid Institutionen för socialt arbete vid Göteborgs universitet tittat närmare på i sin avhandling.

– Mitt fokus har legat på hur domare, medlare och familjerättssekreterare beskriver och bedömer barnen och deras situation i sådana rättsliga processer. Liksom vilket ansvar som läggs på föräldrarna.



fall de sa nej till umgänge. Efter lagändringen verkar domstolen kunna acceptera att barn ibland inte vill umgås med en förälder, särskilt om föräldern är onykter eller har varit våldsam mot barnet eller den andra föräldern, fortsätter hon.

I avhandlingen framgår också att det ibland finns situationer där rätten inte bedömer att det är till barns bästa att ha kontakt med båda föräldrarna. När rätten fokuserar på barnens situation "här och nu", verkar det vara lättare att se att enskilda barn kan fara illa under själva umgänget. I ett längre tidsperspektiv blir det lättare att betona att det generellt är bra för barn med kontakt, men man kan missa det enskilda barnets situation.

– Det här är inga lätta beslut, men framförallt för barnens skull är det viktigt att både socialtjänstens och domstolens arbete fortsätter att utvecklas på det här området, betonar Karin Röbäck som hoppas att hennes resultat kan vara till hjälp för att lyfta upp en del frågor i det utvecklingsarbetet.

Välkommen till

MORAPARK



Vi tar emot barn med särskilda behov. Individanpassad helhetsplan utifrån den antroposofiska människosynen. Elevhem 3-18 år. Korttidshem 3-13 år. Förskola, grund- och särskola F-9. Vi finns i Järna i Sörmland.

Telefon: 08-551 700 34
Mejl: info@morapark.se
www.morapark.se

Brännans behandling – ett alternativ för familjer, par och ensamstående



Nära ett vanligt liv och långt ifrån institution – i vackra Ångermanland

ett lösningsfokuserat och systemteoretiskt synsätt
- skräddarsydda och individanpassade genomförandeplaner och insatser
- ett professionellt medlemskap präglad av värme och respekt
- beroendeproblematik av olika slag behandlas professionellt med utgångspunkt från 12-stegsprogrammet och dess traditioner i en liten grupp

- kombinationen av behandling och yrkespraktik eller studier som en förberedelse för framtiden
- erfarenhet av ADHD och udda lösningar

Göran Mårskog, föreståndare
Tel: 0623-320 43 Mob: 070 343 51 72
E-post: marskog@hotmail.com
Hemsida: www.brannans-stiftelse.se

EKEN
CARE AB

Ett certifierat företag i ständig utveckling



“Lyssna på mig!
Jag säger vad jag menar
även om jag inte menar
vad jag säger!”

www.ekencare.se

Lilla Lugnet



HVB För Flickor

Lilla Lugnet
HVB för flickor

”Lilla Lugnet är ett litet HVB beläget strax utanför Eskilstuna. Vi har sex platser för flickor i åldrarna 13-18 år med psykosocial problematik. Utifrån en miljöterapeutisk grund och ett kognitivt förhållningssätt ger vi flickor en möjlighet till en välfungerande tillvaro och en stärkt förmåga att skapa sig en hoppfull framtid.”

www.lillalugnet.se
info@lillalugnet.se
016-481145



Varsam tolvstegsbehandling med fokus på den terapeutiska samarbetsrelationen.

Neuropsykiatrisk utredning och kvalificerad behandling för män med ADHD och missbruk i en liten, engagerad och trygg grupp.

Unik vårdgaranti och förstärkt eftervård

KraftAverk erbjuder utbildningen
”Effektivare arbete i grupp”

KraftAverk

www.kraftaverk.se

www.gestalt.is



NORDISKA
BARNAVÅRDSKONGRESSEN 2012

12-14 september i Stockholm

Goda livsvillkor för alla barn
– barnvården som kompenserande kraft

Programmet innehåller flera spännande föreläsningar och 35 varierande workshops från hela Norden. Kom och ta del av ny forskning, praktikers erfarenheter och ungdomars egna synpunkter.

Kongressen vänder sig till alla som är intresserade av sociala barn och ungdomsfrågor och som är nyfikna på vad vi i Norden kan lära oss av varandra.

För information och program
www.nordiskabarnavardskongressen.org
www.allmannabarnhuset.se
Mail: info@allmannabarnhuset.se

NBK 2012
NORDISKA BARNAVÅRDSKONGRESSEN

Det var inte Carema

Författaren Stefan Gurt uppger i sin bok, *Så dödar vi en människa*, att hans far vårdats på ett Caremadrivert demensboende i Solna. Det är felaktigt, boende är i kommunal regi. Den aktuella vårdavdelningen utmålas som ett ställe "där gamla människor hålls inlåsta, där de bara tillåts vistas utomhus en enda timme i veckan och medicineras för att sova sig igenom dagarna." Källa: GP.se

Sundsvall har krav på meddelarfrihet

Enligt ett förslag som Sundsvalls tidning tagit del av kommer Sundsvalls kommun att ställa meddelarfrihet för de anställda som villkor för privata omsorgsföretag.

Dog av kvarglömt rengöringsmedel

En dement man på ett äldreboende i centrala Stockholm har avlidit, troligtvis i sviterna av förgiftning sedan han druckit desinficeringsmedel. Rengöringsmedlet hade lämnats kvar i mannens rum. En lex-Sarah anmälan är gjord. Källa: Sveriges Nyheter

Billigare att satsa på trygghetsboenden

Enligt statistik från Boverket omvandlas vård- och omsorgsboenden i allt snabbare takt till så kallade trygghetsboenden. Trygghetsboenden är lägenheter utan trappor och trösklar, där de gamla förväntas klara sig på egen hand eller med hjälp av hemtjänst och en larmknapp. Det spar pengar för kommunernas äldreomsorg. Källa: SVT.se

Inget LOV i Degerfors

Socialnämnden i Degerfors kommun är inte intresserad av att söka pengar för att göra en förstudie om Lagen om valfrihet i vården, LOV. Källa: Värmlands Folkblad

Tiohundra chef blir ny vd för HSB Omsorg

Karin Thalén lämnar posten som chef för Tiohundraförvaltningen i Norrtälje och blir istället vd för HSB Omsorg.

Antalet sociala företag ökar

Allt fler personer som har svårt att komma in på arbetsmarknaden får jobb i sociala företag. Det visar en ny kartläggning från Tillväxtverket av så kallade arbetsintegrerande sociala företag. Dessa företag kännetecknas av att de:

- Driver näringsverksamhet med övergripande ändamål att integrera människor som har stora svårigheter att få och/eller behålla ett arbete.
- Skapar delaktighet för medarbetarna genom exempelvis ägande och avtal.
- Återinvesterar vinster i den egna eller liknade verksamheter

och är fristående från offentlig verksamhet.

Totalt finns i dag 268 arbetsintegrerande sociala företag i landet, jämfört med 150 företag 2008. Dessa företag sysselsätter närmare 9 000 personer. Dessutom är ett 30-tal nya sociala företag på gång.

Vanligast är att företagen drivs som ekonomiska föreningar, men de kan även drivas som ideella föreningar, stiftelser eller aktiebolag.

Arbetsintegrerande sociala företag finns i stora delar av landet men de regionala skillnaderna är stora.

Västra Götaland har 57 arbetsintegrerade sociala företag, vilket är flest i landet. Stockholms län har 50 arbetsintegrerande sociala företag och Skåne 25 företag.

– Utvecklingen av arbetsintegrerande sociala företag är beroende av samverkan både nationellt och lokalt. Myndigheter, kommuner och företagen kan gemensamt identifiera behov och marknader för att skapa arbetstillfällen och hållbar tillväxt i arbetsintegrerande sociala företag, säger Tillväxtverkets generaldirektör Christina Lugnet.

Lite samarbete kring äldres missbruk

Antalet äldre personer med riskfylld alkoholkonsumtion blir allt fler.

Men endast drygt 20 procent av kommunerna uppger att de har rutiner för hur missbruks- och beroendevården ska samverka med andra handläggare eller verksamheter som arbetar med äldreomsorg. Motsvarande andel när det gäller samarbete kring barn och unga och personer med ekonomiskt bistånd är drygt 50 procent. Det visar Socialstyrelsens öppna jämförelser för 2012.

Jämförelserna bygger på enkätsvar från kommuner och stadsdelar, beroendeheter samt landsting.

– Vi ser att samarbetet kring äldre med missbruk behöver utvecklas i många kommuner. Särskilt som äldre personer med riskfylld alkoholkonsumtion är en växande grupp, säger Ann-Britt Thulin, utredare på Socialstyrelsen.

Socialstyrelsen visade nyligen i Lägesrapport 2012 att antalet äldre som vårdades med alkoholdiagnos i slut-

vården ökade kraftigt under 2000-talet. Det är också allt fler äldre som dör med en alkoholrelaterad diagnos.

– En ökad alkoholkonsumtion bland äldre ställer delvis nya krav, både på missbruks- och beroendevården och på äldreomsorgen. Äldre personer har rätt både till en god äldreomsorg och att få hjälp med sitt missbruk eller beroende. Utan samverkan finns det risk för att äldre med missbruk inte får den hjälp de behöver, säger Ann-Britt Thulin.

Unga vuxna dricker mindre alkohol

Unga vuxna svenskar dricker allt mindre, och allt fler avstår helt från alkohol. Det visar färsk statistik ur Nationella folkhälsoenkäten, som varje år mäter befolkningens levnadsvanor och upplevda hälsa. Andelen män 16-29 år som helt avstår alkohol har ökat 12 procentenheter mellan 2004 och 2011 och bland de unga kvinnorna är ökningen nio procentenheter. Förra året uppgav var femte ung vuxen att man helt avstår från alkohol.

Sedan Folkhälsoinstitutet började mäta befolkningens alkoholvanor 2004 har trenden vad gäller total nykterhet varit uppåtgående för unga vuxna. Riskabla alkoholvanor är nedåtgående för unga män, och sedan 2009 ses en begynnande nedåtgående tendens även hos de unga kvinnorna. Folkhälsoenkätens nya data kompletterar skolundersökningar, där samma positiva trend kan ses hos 15-18-åringar.

– Det är särskilt glädjande att

unga får en allt restriktivare hållning till alkohol, då detta minskar risken både för akuta problem och alkoholproblem senare i livet, säger Pi Högberg på avdelningen för drogprevention och spel vid Statens Folkhälsoinstitut.

Alkoholskadorna bland de unga vuxna sjunker dock inte på samma sätt som konsumtionen, vilket tyder på att en mindre grupp dricker allt mer medan det stora flertalet blivit försiktigare med alkohol.



Humlans HVB AB

Humlevägen 18
816 30 Ockelbo

Telefon: 0297-57 19 40
humlan@humlanshvb.com
www.humlanshvb.com

Vi har nu utökat vår personalgrupp med psykolog, psykiatrisjuksköterska som arbetar med terapisaamtal.

Opalen är ett boende med särskild service för flickor enligt 9§ 8p LSS

Vi erbjuder individanpassade och flexibla lösningar i en trygg miljö där vi kan stärka individen och vara ett stöd i övergången mellan barndomen och vuxenlivet.

Stiftelsen Opalen
08-551 702 89
www.opalen.info

Opalen

RANARP VÅRD

Specialist på neuropsykiatriska funktionshinder
Besök oss på www.ranarp.org

för ökad livskvalitet

"Starka sidor hos Tallkullens HVB-hem är kompetensen, professionaliteten, flexibiliteten och strukturen."



Vi på Tallkullen är mycket stolta över vår kvalitetsindex vi fått av våra uppdragsgivare.

Evidensbaserad vård av män och kvinnor med lättare eller tyngre psykiatriska vårdbehov. Detta innefattar även dubbeldiagnoser och andra missbruksrelaterade tillstånd.

Vår primära målsättning är att den vård och behandling som ges på Tallkullen ska resultera i att dom boende uppnår en bättre livskvalitet och att de ska kunna leva ett värdigt liv.

Omsorgen om dom boende på Tallkullen skall utformas utifrån en helhetssyn på individens samlade behov av service, fysiska, medicinska, psykiska samt existentiella behov.

Tallkullen
Nyhemsgatan 40
641 51 Katrineholm
Tel 0150-135 00
www.tallkullen.se



- **Vi välkomnar familjer, barn med föräldrar samt familjer som väntar barn.**
- Vårt behandlingsarbete sker dygnet runt i en miljöterapeutisk anda och utgår från en systemteoretisk grundsyn.
- **Vi arbetar för en positiv, bestående förändring som vi tror utvecklas bäst om man själv är en aktiv del av förändringsprocessen.**
- Behandlingsarbetet utgår från individuella genomförandeplaner.



Läs mer på www.kangurun.se

Gråbrödragatan 9
532 31 Skara
Tel 0511 - 34 66 70
info@kangurun.se
www.kangurun.se



För ungdomar med behov av stöd

Vi erbjuder en helhetslösning bestående av både undervisning och serviceboende. Vi har rymliga och ändamålsenliga lokaler för undervisning i små grupper eller enskilt. Skolan följer det individuella programmet som består av yrkesträning och verksamhetsträning.

Kontakta oss eller besök gärna vår hemsida för mer information.

SALBOHEDSKOLAN
AB SALBOHEDS GYMNASIESÄRSKOLA

www.salbohedskolan.se | 0224-566 00

HVB anmäler Timrå

Föreståndaren för ett behandlingshem i Hälsingland har lexSarah anmält Timrå kommun. Orsaken är ett ultimatum ställt till den placerades mamma som ställdes inför ett ohållbart alternativ, att ta hemsonen trots att hon ville att han skulle vara kvar i den aktuella verksamheten.
Källa: Dagbladet

HVB-tillstånd till salu på Blocket

Tillståndet för ett vårdhem utanför Uppsala är till salu på Blocket. Men det går inte att sälja sådana tillstånd. Socialstyrelsen har inlett en granskning.
Källa: UNT.se

Katitzi - nytt HVB för romska flickor

I mars invigdes HVB-hemmet Katitzi för romska flickor mellan 14 och 18 år. Boendet ligger i Vingåker och huvudman för verksamheten är Framtidens Unga Romer.

Attendo har förvärvat nya verksamheter

Attendo LSS har förvärvat Tallbackagården, Hällbogruppen samt Bolmängen.

HBT-seniorboende öppnar 2013

Europas första profilboende för äldre homo-, bi- och transpersoner kommer att öppnas vid Gärdet hösten 2013. Seniorboendet kommer att drivas av Regnbågens kooperativa hyresgästförening.

HVB bjöd in till praktisk alkoholövning

Ett HVB i Hälsingland bjöd in socialsekreterare från Väster-norrland till "praktiska övningar" i hur alkoholhaltiga drycker påverkar kroppen. Ett skämt säger ägaren till verksamheten. Socialtjänsten i Sundsvall har polisanmält hemmet för misstanke om bestickning.

Ökad bemanning kan kosta 11 miljarder

Nya nationella riktlinjer om bemanning i demensvården kan kosta kommunerna elva miljarder kronor. Källa: Vision

Granskning av Carema Care

Vårdföretagarnas etikråd har granskat Carema Care och kommit fram till att företaget bland annat måste säkra medarbetarnas kompetens och ge dem bättre handledning.

Granskningen inleddes i december som en följd av höstens massiva kritik mot Carema Care. Syftet med granskningen var att se om Carema Cares ledning kan styra företaget på ett sätt så att de äldre kan ges vård och omsorg enligt Vårdföretagarnas etiska riktlinjer.

Etikrådet ser också behov av förbättring när det gäller dialogen med gruppcheferna ute på enheterna, insatser för att öka medarbetarnas motivation och arbetsglädje samt kontinuiteten

i läkarkontakterna.

Etikrådet anser att Carema Cares nya ledning har förutsättningar och vilja att möta bristerna:

"Vi är eniga i vår uppfattning att Vårdföretagarna kan ha fortsatt förtroende för Carema Cares ledning och dess förmåga att leda företaget på ett sådant sätt att verksamheterna ges förutsättningar för att ge de äldre en god och säker vård och omsorg" skriver rådet.

Vårdföretagarnas styrelse har behandlat granskningsrapporten och säger följande:

"De kvalitetsbrister som har konstaterats och bekräftats av Carema Care i några fall förtjänar att klandras i sig. Men

det är först när företagets förmåga och vilja att avhjälpa bristerna saknas som en medlem kan anses avvika från de etiska riktlinjerna. Vårdföretagarnas styrelse uppmanar Carema Cares ledning att försäkra sig om att vidtagna kvalitetshöjande åtgärder når alla delar i organisationen och efterföljs. Därmed är granskningsärendet Carema Care formellt avslutat."

Terapi för kvinnor ger resultat

I den kartläggning som Kriminalvården genomförde under 2008-2010 framkom att det inte var ovanligt att kvinnliga intagna i fängelse hade utsatts för systematiska sexuella övergrepp från närstående under uppväxten. Genom att utbilda kriminalvårdare i att samtala

om kvinnornas bakgrund har de intagna lyckats komma förbi skam- och skuld känslor och kunnat berätta om övergreppen.

– Samtalen har visat sig vara en framgångsfaktor. Vi har blivit bättre på att möta kvinnorna i samtal och inte rygga för

de svåra frågorna. Därigenom har vi också kunnat hjälpa dem vidare till stödresurser som till exempel individualterapi, säger Britt-Marie Johansson, kriminalvårdschef på Hinseberg.

Behovet av individualterapi visade sig vara stort i de fall där kvinnor mår särskilt dåligt.

Bra med fler i teamet på slutenvården

Traditionellt har personer som läggs in i slutenvården på avdelning 1A inom psykiatri på S:t Lars i Lund haft två kontaktpersoner. Nu har de hela teamet.

Sedan den förändringen har avdelningen kunnat erbjuda samtal varje dag och ronderna har blivit i princip överflödiga.

– Patienterna upplever att de blir mer sedda och stämningen på avdelningen har blivit lugnare, säger Karin Torell som är utvecklingssjuksköterska.

Det har också blivit lugnare för läkarna, vilka tidigare blev intensivt uppvaktade av patienterna så fort de visade sig på

avdelningen.

– I och med att hela teamet är kontaktperson finns det en person att vända sig till under hela dygnet, vilket inte var möjligt förr, berättar enhetschef Pontus Grass.

Det räckte med sjukdom, semester eller annan frånvaro för att systemet skulle börja halta.

Nu ansvarar de tre teamen på avdelningen för vardera fyra patienter som kan ge stöd i allt från omvårdnadsfrågor till sociala problem eller medicinering. Nyordningen har också inneburit att man kan ha fler, men kortare samtal, och vid behov dagligen.

Inspirationen till arbetssättet kom från en kollega i Stockholm.

– Med delat ansvar får var och en av oss större ansvar. Tidigare kontaktpersoner kunde ha en känsla av att behöva bära allt, säger Pontus Grass.

Samtidigt underlättas arbetet med vårdplaner och patientens delaktighet i sin behandling.

– Vi tar med nödvändighet en del beslut över huvudet på patienten. Men nu har hon eller han större möjligheter att ge synpunkter, påpekar Karin Torell.

Källa: Nyhetsbrev, Skåne universitetssjukhus.



Med vår hjälp får du kraften till förändring

SELLBERGS BEHANDLINGSHEM

Målgrupp:

Pojkar och flickor 12-19 år med relationsstörningar och psykosocial problematik.

Behandlingsinnehåll:

Miljöterapeutiskt & Konsekvenspedagogisk.

Holmenvägen 27, 952 52 Kalix - Nyborg

Tel: 0923-211 80, 070-205 44 83

Fax: 0923-211 65

www.holmen27.nu

info@holmen27.nu



För dig som har problem med alkohol och/eller droger. I en varm och tillitsfull miljö i natursköna Sörmland, Vingåker, erbjuder vi:

AVGIFTNING • BEHANDLING • ANHÖRIGPROGRAM

Vi arbetar enligt AA:s tolvstegsprogram.

För mer info: 0151-51 80 90 el. varnas@vfsormland.se



En del av Erik Edin stiftelsen

Det lilla behandlingshemmet med de stora möjligheterna



Behandling

med omsorg

HEMMET

12 platser för vuxna män i behandling och 6 platser i utslussning.

MÅLGRUPP

Vuxna män med alkohol- eller drogmissbruk, även i kombination med psykiska svårigheter.

INRIKTNING

Furulundshemmet arbetar med en miljöterapeutisk inriktning med den kristna tron som grund. Socialtjänst och/eller kriminalvård ger oss våra uppdrag. Sökanden behöver inte vara troende men bör ha vilja och motivation att fullfölja behandlingen.

KONTAKTA OSS

Furulundshemmet
Kungsforsvägen 40
811 70 Järbo
Telefon: 0290-710 40
Telefax: 0290-710 41
www.erikedin.com

REBO STÖD- & RESURSBOENDE

ReBo erbjuder resursboende för vuxna personer, från 20 år som hamnat utanför den ordinarie bostadsmarknaden, det kan vara barnfamiljer, ensamstående kvinnor och män, par, samt personer med psykisk ohälsa och/eller missbruksproblematik. Vår personal finns till hands för att motivera och hjälpa den boende i sina kontakter med myndigheter, vården och andra samhällsinstanser. Boendet gäller lägenheter insprängda i ordinarie bestånd i Göteborg.

Social problematik: Maria Dahl
Tel: 0702-61 20 66, Fax: 031-23 47 43

Boende för personer med psykisk ohälsa: Linda Holm Bengtsson
Tel: 0702-12 01 68, Fax 031-707 21 34

WWW.REBO.SE



HSAB - HANNU & SCHÖN

FAMILJEHEMSVÅRD OCH SOCIALA TJÄNSTER AB



- Konsulentstött familjehemsvård med dygnetruntstöd
- A.R.T, Återfallsprevention, Föräldrabildning och Motiverande samtal
- Barn- och ungdomsutredningar jml SoL (BBIC)
- Familjehemsvård
- Hög servicenivå och fortlöpande kontakt med socialtjänsten
- Vi arbetar utifrån kognitiva behandlingsmetoder

FÖRFRÅGNINGAR
OCH ANSÖKNINGAR

Anita Schön

Socionom

070-2998990

anita@hsab.eu

Ulla Hannu

Socionom

070-2998991

ulla@hsab.eu

www.hsab.eu

VÅRT MÅL ÄR DEN
DAG VÅRA GÄSTER
KLARAR SIG UTAN OSS



Startade 1938

SOLVIKEN

Nu ett ISO-certifierat behandlingshem!
Ett kvalitets- och miljömedvetet behandlingshem.

Målgrupp:

Män och kvinnor med psykiska och/eller sociala handikapp. Även LVM, LPT och LRV.

ISO 9001

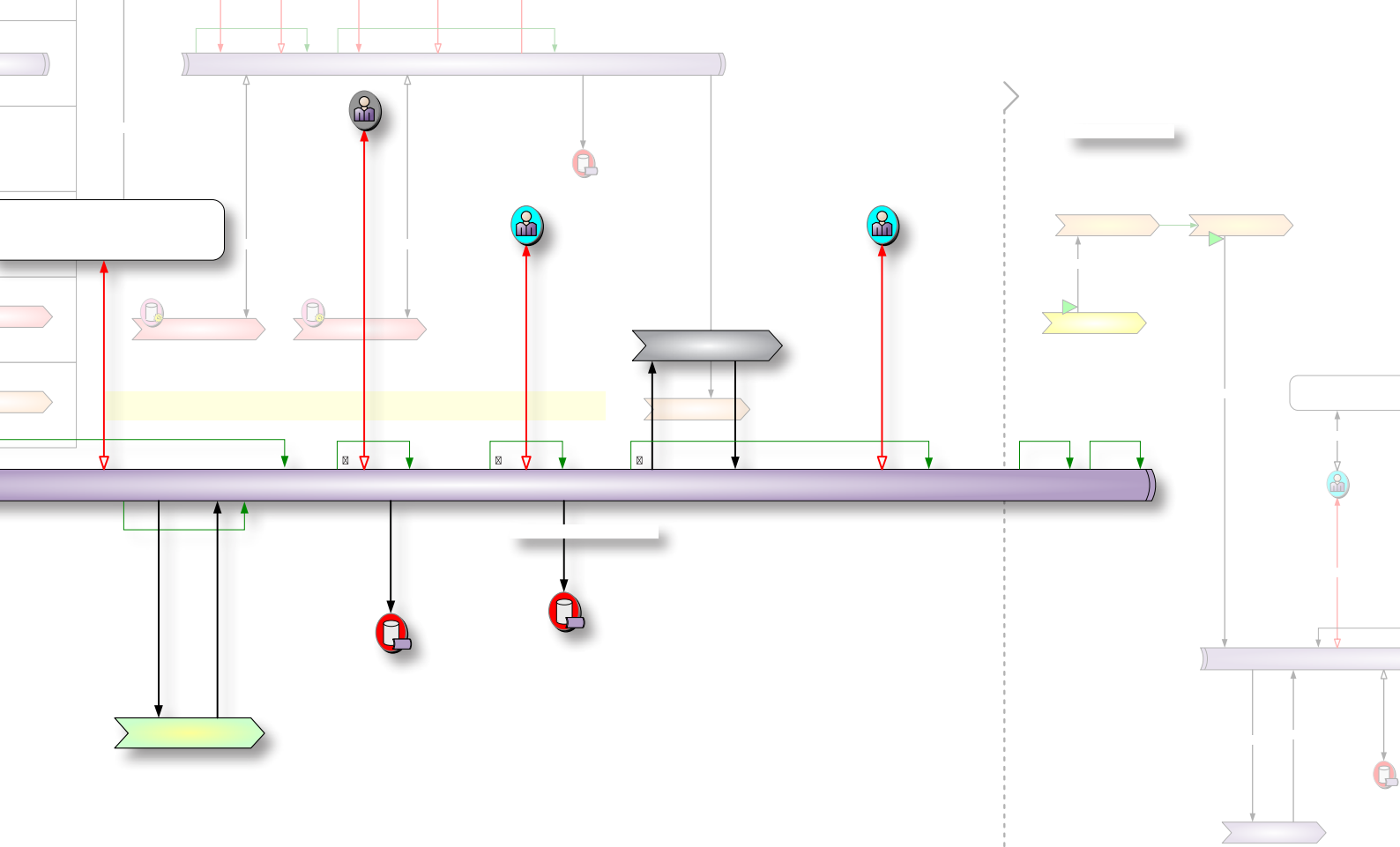
BUREAU VERITAS
Certification



Solviken HVB • Spånggatan 7 • 570 82 MÅLILLA

Tfn 0495 - 201 06 • Fax 0495 - 209 40

www.solviken.se • info@solviken.se



IT? Ingen tvekan!

Upplands Väsby satsar på samarbete

Text och Foto: Kerstin Karell

Samarbete är ett ledord för Upplands Väsby's satsning på IT-tjänster. Det är en naturlig utveckling av den offentliga sektorn, men att driva IT-projekt på egen hand är svårt och resurskrävande. Närmast väntar en lansering inom socialtjänsten.

På Kvalitetsmässan i höstas utsågs Upplands Väsby till Sveriges IT-kommun 2011. Kommunen hängde tidigt på IT-trenden och det har varit självklart att vara del av den utveckling som pågår i hela samhället.

Det fanns tidigt ett intresse från politikererna att inlemma IT och dess möjligheter i kommunen.

– I början av 2000-talet blev det vanligt att boka biljetter via nätet. Många gjorde det. Förvaltningen fick i uppdrag att utreda möjligheten att införa e-tjänster i kommunen, säger Per-Ola Lindahl, utvecklingsstrateg och ansvarig för kommunstyrelsens och kommunfullmäktiges kansli.

Kommunen började med de rakaste och enklaste processerna. De första nättjänsterna som infördes var bibliotekstjänster, bok-

ning av idrottshallstider och att boka barnomsorgsplats, ändra schema med mera och göra felanmälan om utomhusmiljön.

– Alla dessa tjänster uppskattades direkt av invånarna. Då var det framförallt de yngre som använde IT mest, till exempel föräldrar med förskolebarn.

Per-Ola konstaterar att det idag är självklart att använda IT inom alla områden, även om det varit en långsam process och är så fortsatt inom några verksamheter. För Skatteverket, som ligger långt fram när det gäller e-tjänster, tog det tio år innan möjligheten att deklarerera via nätet fanns färdig och slog igenom ordentligt. Idag förväntar sig många att det ska vara möjligt att utföra ärenden och bokningar via nätet.

Orsakerna till att använda IT är flera. Det blir enklare, smidigare och helt enkelt lättare att utföra vissa tjänster, både för all-

mänheten och kommunanställda.

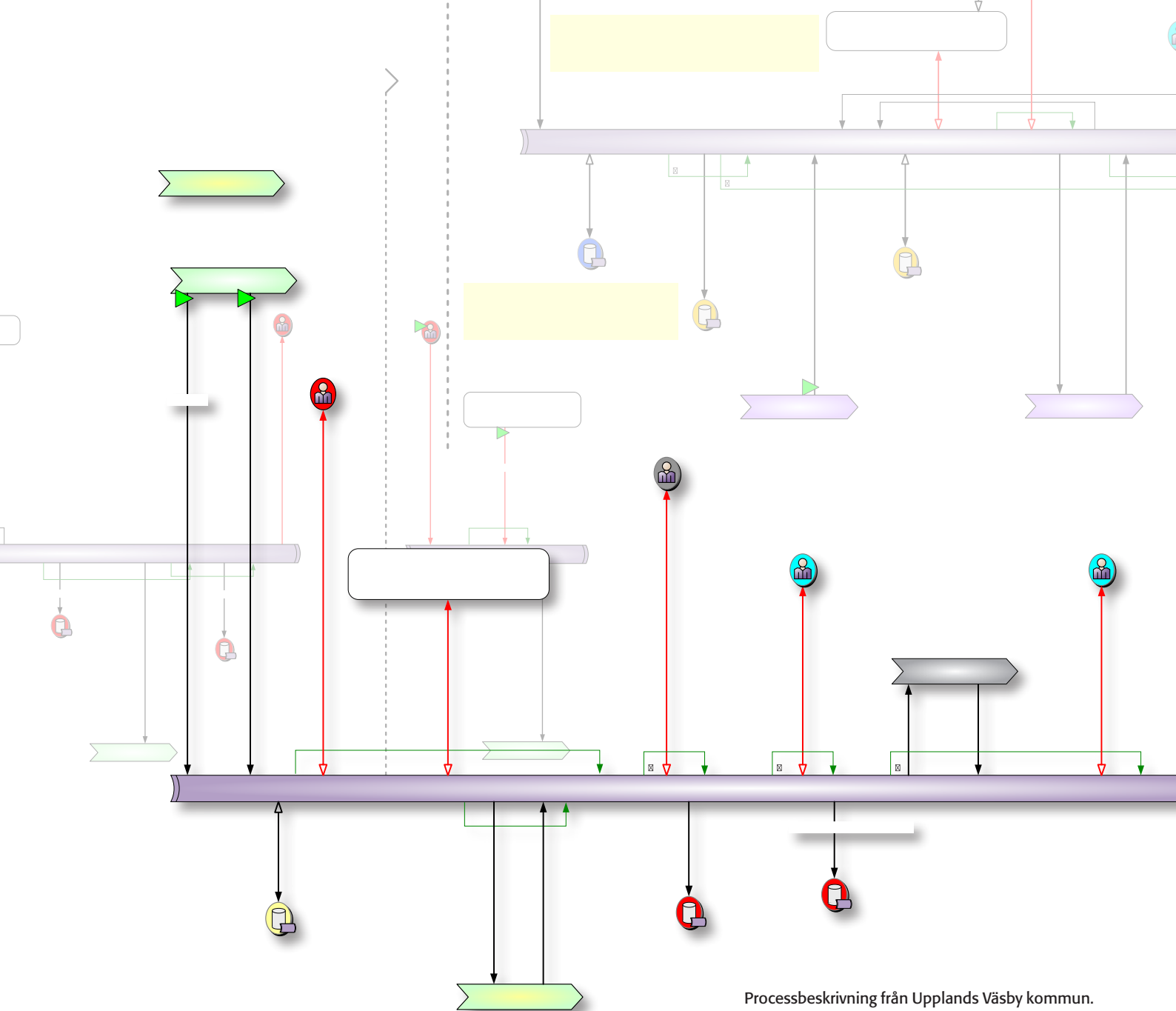
– Bra IT gör arbetet mer effektivt, ökar delaktigheten, transparensen och demokratin. Om vi använder IT på rätt sätt får vi ut mer av varje skattekrona.

Krävs kraft att driva projekt

Det är dyrt att utveckla system, framförallt för de mer invecklade processerna. Det är där samarbete kommer in i bilden, vilket var ett av motiven till att Upplands Väsby fick titeln Sveriges IT-kommun 2011.

– Vi är en relativt liten kommun, har idag drygt 40 000 invånare. Genom samarbete har vi råd att utveckla mer omfattande och komplicerade system. Ytterligare en orsak är att man inte orkar driva stora projekt på egen hand, säger Per-Ola.

Ett sådant stort projekt, som startade december 2004, gäller ett nytt system för social-



Processbeskrivning från Upplands Väsby kommun.

tjänsten och går under arbetsnamnet Anna. Det är ett samarbete med Nacka och Täby.

– Det fanns inget system på marknaden som vi tyckte passade det sätt som vi ville arbeta. I de här tre kommunerna vet vi att vi vill jobba lika; utifrån kundfokus, transparens och jämförbarhet, säger Per-Ola.

Att det blev just Täby och Nacka handlar om kontakter som tagits genom åren. Passar behoven och konstellationen så finns alla förutsättningar att jobba tillsammans, något som Stina Strid Hovmöller, som är avdelningschef för äldre- och omsorgsförvaltningen, rekommenderar.

– Vi måste gå ihop med andra. Framförallt på social- och äldresidan. Det blir för små volymer annars.

Det finns många anledningar att samarbeta. Ett är att alla inte behöver uppfinna hjulet på nytt och ytterligare ett är att det

blir större förutsättningar för invånarna att få samma utbud och möjligheter oavsett kommun.

– Kommungränserna ligger nära varandra här i Stockholmsregionen. Om du flyttar några gator bör det inte innebära ett annat utbud, säger Per-Ola.

– Det är samma lagstiftning och uppdrag för alla. Ju mer statlig styrning, desto mer behöver kommuner samarbeta. Det är svårt som liten kommun att uppfylla alla krav och ha ett stort utbud på egen hand, säger Stina.

Att utveckla tar många år

Systemet Anna tar kommunerna fram i samarbete med Pulsen och det heter Pulsen Combine.

Det kommer att användas inom äldreomsorg, funktionshinder och socialtjänst. Den

första delen, äldreomsorgen, ska sjasättas i månadsskiftet mars-april och testerna går bra.

Anna innebär att de som söker till exempel hemtjänst ska kunna söka via nätet och sedan följa sitt ärende hela vägen. De sökande ska göra en egen bedömning av sin förmåga, få beslutet på sin egen sida, kallad min sida, och välja utförare där. In i systemet kommer även de externa aktörerna som i Upplands Väsby är hälften av utförarna.

– Det är ett stort intresse från alla att få det här att fungera; kunder, utförare och chefer. Bara positivt, säger Stina.

Inom förvaltningen kommer det finnas möjlighet att använda systemet för underlag till uppföljning och utveckling.

Det har tagit många år att utveckla systemet och både Stina och Per-Ola konstaterar att det är så det är, det tar tid. Det är många aspekter som måste beaktas där säkerhet

Stina Strid Hovmöller
och Per-Ola Lindahl ser
fram emot lanseringen
av det nya systemet för
socialtjänsten.

och lagstiftning är en del och det faktum att en ansökan inte är en rak linje är en annan.
– Det händer saker under en ansökans gång och man måste kunna backa. Det ska vara flexibelt men samtidigt styrt, säger Stina.

Hon konstaterar att mycket kan hända under arbetets gång. Att BBIC införts under de år Anna-utvecklingen pågått har inneburit att hänsyn måste tas till det. Sedan har ett nytt system alltid barnsjukdomar och buggar upptäckts allt eftersom. Enligt planerna ska hela paketet vara igång i december i år.

De råd till andra kommuner som Per-Ola och Stina vill ge när det gäller samarbete är:

- Det ska vara självklart att samarbeta.
- Man lär sig alltid något.
- Hitta en ekonomisk modell som är rättvis.
- Var inställd på att rucka på dina principer.
- Var inte för många i varje projekt.

Utmärkelsen Sveriges IT-kommun 2011 har inneburit mycket uppmärksamhet och många besök. För att underlätta arrangerar kommunen seminarier. Visst tar det extra lite tid och kraft men är i slutändan endast positivt.

– Många kommer hit och vi utbyter idéer. Det är genom dialog och möten som vi driver utvecklingen framåt, säger Per-Ola. ■



Motivering Sveriges IT-kommun 2011

”Upplands Väsby är den samarbetande och kundorienterade kommunen som använder IT för att nå målen med minsta möjliga resurser. Genom samarbeten som Anna-projektet, Mittbygge och Ett-klicks-ärenden får den lilla kommunen ut mesta möjliga IT-nytta för pengarna.

Upplands Väsby värnar transparens, enkelhet och öppenhet, såväl mot medborgarna som i den interna styrningen. Med hjälp av IT skapas den röda tråden som går genom all styrning – från omvärldsanalys till verksamhet, från kommunledningens mål till uppnådda resultat.”

Källa: Kvalitetsmassan.se

Barnhemmet
Oasen



Människan i fokus

Oasen är ett HVB-hem för utredning och behandling. Vi tar emot både familjer och ensamkommande barn enligt SoL & LVU.

På Oasen är all vård samlad under samma tak. Hos oss arbetar socionomer, läkare med specialistkompetens i psykiatri, psykologer, sjuksköterskor, pedagoger och behandlingspersonal i samma team.

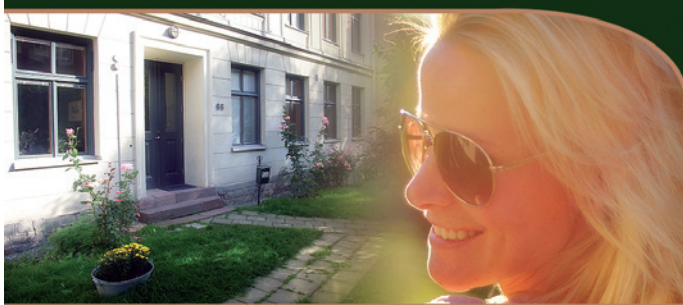
Vi erbjuder även egen skola med grundskola, grundsärskola och förskoleklass.

Välkommen!

info@oasen.com
0380-472 00

www.oasen.com

EN TRYGG MILJÖ ATT VÄXA I



STÖDBOENDE FÖR UNGDOMAR MELLAN 15-20 ÅR

WWW.FRALSNINGSSARMEN.SE/LOCUS
LOCUS@FRALSNINGSSARMEN.SE
TEL: 08 6672182



"Jag tror inte vi hade kunnat hitta något bättre åt klienten"

Kommentar från SIL Kvalitetsindex



VAL-BO
Behandlingshem

Hemsida: www.valbo.nu

Telefon nr: 011-664 44

E-post: info@valbo.nu

FANNABACKEN HVB

För ungdomar 15-20 år med psykosocial problematik och neuropsykiatriska funktionshinder.

Centralt beläget i Enköping med mångkulturell kompetens och KBT-inriktade behandlingsmetoder.

Vi arbetar utifrån individuell behandling och erbjuder, utredningar, beteendeanalyser, terapeutiska samtal mot bl.a. fobier och OCD, ART, teckenekonomi, ADL-träning, stöttning till aktiv fritid och nära samarbete med skola/praktikplats.

Kontaktperson: Yvonne Nordlund • Mob: 0702-89 89 90
Parkgatan 39, 745 49 Enköping • Telefon: 0171-44 79 09

Stiftelsen Viktoriagården

Stiftelsen Viktoriagården erbjuder vård och omsorg för ungdomar och vuxna med särskilda behov.

Vi kan erbjuda läkepedagogiskt och socialterapeutiskt boende för ungdomar och vuxna med stort omvårdnadsbehov.

Vi riktar oss till personer inom LSS personkrets 1 med autism och utvecklingsstörning och tilläggshandikapp.

Vi arbetar endast utifrån individuella lösningar och individuella avtal. Viktoriagården är belägen i en sörlandsk idyll ca 2 mil norr om Nyköping i ett litet samhälle som heter Aspa.

Ring oss för information:

Telefon: 0155-240 103 Mobil: 070-775 77 85

E-post: info@viktoriagarden.se www.viktoriagarden.se

DIGITALT JOURNALSYSTEM

för planering-genomförande-uppföljning-utvärdering från

SecuraNova
informationssystem

- * Effektiviserar och kvalitetssäkrar dokumentationen
- * Underlättar planering, uppföljning och utvärdering
- * Uppfyller kraven från tillsynsmyndigheterna
- * Hjälper verksamheten att ha full "koll på läget"
- * Ökar rättssäkerheten för brukare och verksamhet
- * Stöder arbete med evidensbaserade metoder

SecuraNova stöder journalföring och övrig dokumentation, insatsplanering, uppföljning, utvärdering och kvalitetsledning för HVB-hem, öppenvård, socialtjänst, assistansanordnare, särskilda boenden och familjevårdsorganisationer.

IT-systemen från SecuraNova är säkra, användarvänliga, frigör tid och bidrar till kvalitetsutveckling.

Vi utbildar våra kunder (185 st) i journalsystemet liksom i journalföring, insatsplanering och uppföljning samt BBIC.

Kvalificerade IT-baserade verksamhetssystem sedan 1996.

Kontakt: Tel: 0290-712 64, Mobil: 073-508 54 37
info@securanova.se, www.securanova.se

RISINGEGÅRDEN
UTREDNING • BEHANDLING • AKUT

Erfarenhet och kvalitet – hela vägen!

Flickor 12-18 år

Erfarenhet

- Risingegården startade 1991 och har en gedigen erfarenhet av utrednings- och behandlingsarbete.
- Vi utreder och behandlar flickor med psykosocial/neuropsykiatrisk problematik, självskadebeteende, övergreppsproblemik samt riskbeteende mot våld, kriminalitet och missbruk.

Kvalitet

- Grundsyn i psykodynamiska, systemiska och salutogena teorier.
- Utbildade till diplomerade vägledare i programmet "Vägledande samspel/ICDP".
- Utredning: Flickan på Risingegården, pedagogisk kartläggning och social utredning samt psykologutredning.
- Behandling: ART, strukturerat föräldrarbete, samtalsstöd/terapi samt skola.

Hela vägen

- Utredning och/eller behandling på institutionen.
- Boende i behandlingsfamilj som en naturlig fortsättning på flickans behandling och för att förkorta institutionsvistelsen.
- Utredning med boende i konsulentstött familjehem.

Nu har vi äntligen tre hästar tillgängliga för vår verksamhet!

S:ta Marias väg 93, Finspång • Tel 0122-210 50
www.risingegarden.se

Nya kurser:

Höstterminen närmar sig

Text: Kerstin Karell

Sista antagning till många av höstens kurser och program på utbildningssäten i landet är den 16 april. Det är alltså hög tid att gå igenom de olika katalogerna och hemsidorna om man vill fördjupa sina kunskaper. Nedan följer en sammanställning av nya program och kurser inom ramen för social omsorg som några av lärosätena erbjuder inför hösten.

Kurs/program	Lärosäte	Behörighet/nivå	Högskolepoäng	Studieform
Barn och unga; sociala problem och interventioner	Linnéuniversitetet	Avancerad nivå	15 hp	Dagtid, 50 procent
Beteendeinterventioner – praktik och implementering	Stockholms Universitet	Avancerad nivå	7,5 hp	Kvartsfart
Existentiell folkhälsa	Teologiska Högskolan Stockholm	Grundläggande behörighet	7,5 hp	Kvartsfart sept-jan
Klinisk forensisk psykologi (2QA225)	Karolinska Institutet	Vänder sig till legitimerade psykologer. Avancerad nivå.	7,5 hp	25 procent
Kultur, makt och hälsa	Malmö Högskola	Avancerad nivå	7,5 hp	Halvfart, kvällstid
Magisterprogram Arbetsliv, hälsa och rehabilitering	Mittuniversitetet	Avancerad nivå	60 hp	Distans och halvfart
Mastersprogram i Hälsoinformatik	Karolinska Institutet /Stockholms Universitet	Avancerad nivå	120 hp	Dagtid, heltid
Magisterprogrammet i omvårdnadsvetenskap med inriktning demensvård	Sophiahemmet Högskola	Avancerad nivå	60 hp	Halvfart
Multisjuklighet hos äldre	Mälardalens Högskola	Avancerad nivå	7,5 hp	
Närståendestöd	Mälardalens Högskola	Grundnivå	7,5 hp	
Omsorgspedagogprogrammet huvudämne funktionshinderomsorg	Örebro Universitet	Grundläggande behörighet	180 hp	Heltid
Psykiatri	Mälardalens Högskola	Avancerad nivå	7,5 hp	
Socialt arbete i skolan	Lunds Universitet	Avancerad nivå	15 hp	Kvartsfart över två terminer
Socialt arbete och migration	Lunds Universitet	Avancerad nivå	15 hp	Halvfart över en termin
Socialt arbete i somatisk sjukvård och psykiatri	Umeå Universitet	Avancerad nivå	15 hp	Dagtid, 50 procent, normal studietakt
Socialpedagogiskt arbete inom funktionshinderområdet	Malmö Högskola	Grundläggande behörighet	180 hp	Helfart, dagtid
Socialt utredningsarbete; Barn och unga	Linnéuniversitetet	Avancerad nivå	15 hp	Dagtid, 50 procent
Vad är en människa? Om etik, existens och kunskap	Malmö Högskola	Avancerad nivå	15 hp	Helfart, dagtid
Värdegrundsbildning för äldreomsorgspersonal	Göteborgs Universitet	Grundläggande behörighet	7,5 hp	

Diabeteskurs för vårdpersonal vid HVB- hem

Målgrupp: öppen för samtliga personalgrupper, främst behandlingsassistenter och föreståndare som står diabetikern närmast.

Vi träffas för registrering och välkomstkaffe **den 9 maj kl. 09.30. Kursen pågår mellan kl. 10.00 – 15.00.**

Föreläsare: Diabetssjuksköterska Kerstin Fahlgren, Diabetesinstitutet AB.

e-post: kerstin.fahlgren@diabetesinstitutet.se

Pris: 1995 kr

www.diabetesinstitutet.se



Aktuella kursstarter 2012:

- **Ettårig KBT-utbildning**
[Stockholm 11/4, Malmö 23/4, Göteborg 22/10](#)
- **Basutbildning i psykoterapi (KBT Steg-1)**
[Kursstart i Malmö 7/9. Sista anmälningsdag 15/5](#)
- **Socialpedagog med inriktning på KBT och mångkulturalitet (YH)**
[Kursstart: Malmö 20/8. Ansökan: 2/5](#)
- **Mindfulnessinstruktör**
[Malmö 20/8, Stockholm 10/9](#)



040-698 60 00 www.sverigehalsan.se

**Vill du synas här?
Boka din annons!**

0651-150 50



MAGELUNGEN

FÖRÄNDRING TILLSAMMANS

UTBILDNINGAR 2012-2013

Samtal med barn

11 dagar med Haldor Øvreeide och Eva Redemo

Neuropsykiatri och KBT

i samarbete med Ersta Sköndal Högskola

Vi erbjuder även kurser i

Samtalsmetodik, MI och Specialpedagogik

NYA BEHANDLINGSPROGRAM

HSP - intensiv insats för "hemmasittare"

IHOP - program för att minska risken för sammanbrott vid familjehemsplacering

Läs mera på vår hemsida

www.magelungen.com

Peter Friberg, utbildningsansvarig

070 - 730 70 02

peter.friberg@magelungen.com



**När din grupp behöver handledning eller utbildning.
Då finns vi med mångårig erfarenhet!**

Vi erbjuder handledning för arbetsgrupper och familjehem samt utbildning för personal.

Även metodhandledning för fördjupning av kunskaperna i praktisk användning av BBIC.



**Har du hög belastning av ärenden
som rör barn och familjer?**

Då är vi tjänsteföretaget som hjälper dig med en utredning eller med handläggning!

**EWERT
SOCIALKONSULT AB**

Honnörsgatan 26, 352 36 Växjö
Telefon: 0470-74 93 93, Mobil: 073 074 46 67
ewert@socialkonsult.se, www.socialkonsult.se

Äntligen! Nu är det dags!

Distansutbildning som räddar liv! Via nätet!
Jag kan plugga när jag vill! Deltid, i egen takt!

Detta är kompetenserna som saknas i Sverige idag!

- Dipl Alkohol- och drogterapeut
- Dipl Anhörigterapeut
- Dipl Tolvstegsbehandlare
- Dipl Mindfulnessbaserad Kognitiv terapeut



BERGSTRÖMS
Terapi Utbildning Coaching

www.bergstroms.org 08-642 42 88

Tillhör FAD, Förbundet för Alkohol- och drogterapeuter och Anhörigterapeuter, www.fadsverige.se

Vinn
sidan 56



Kupongtjuven

Min mormors förlorade heder

Kupongtjuven är en fascinerande, välskriven personlig memoarbok. Den utspelar sig i ransoneringstid bland Klarabohemerna i 1940-talets Stockholm, där Apelsinmannen återigen är ett nav för händelser. Det är en berättelse om Christina Kellbergs egen mormor Chris. Hon sålde ransoneringskuponger och dömdes till fängelse och offentlig vanära. Det är berättelsen om en dold familjehemlighet och dess konsekvenser i livet för tre generationers kvinnor.

Christina Kellberg
www.frankforlag.se

Vinn
sidan 56



Bli ett bemötande-proffs

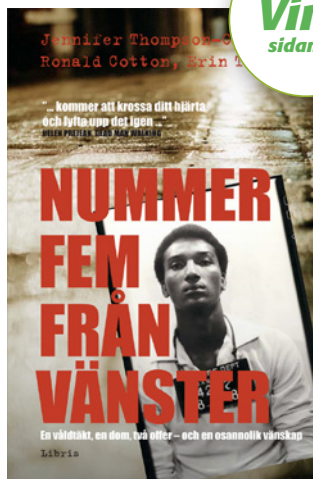
Konsten att möta andra med lyhördhet - utan att offra dig själv

Skam, skuld och ilska. Tre känslor som vi knappt vill kännas vid - och som ändå påverkar oss genom hela livet och i alla relationer. Tänk om du kunde förhålla dig till dessa känslor på nya sätt? Tänk om de faktiskt är där för att lära dig att bli mer fri?

Den här boken hjälper dig att göra skam, skuld och ilska till vägledare i stället för fiender. De är nycklar till ditt inre liv, till den du är. Du kommer att våga möta din längtan efter respekt. Du kommer få tillgång till dina behov bakom skammen. Vad skulle vara möjligt om du inte längre behövde krympa dig själv för att undvika skuld? Eller undertrycka och agera ut din ilska på sätt som inte gagnar dig? Hur skulle ditt liv se ut då?

Liv Larsson
www.friareliv.se

Vinn
sidan 56



Nummer fem från vänster

En våldtäkt, en dom, två offer - och en osannolik vänskap

Jennifer vaknar av att någon sitter på golvet vid hennes säng. Ett par timmar senare är hon på en polisstation - nu som våldtäktsoffer, fast besluten att sätta fast den man som bröt sig in i hennes lägenhet och vände hennes tillvaro upp och ner. Hon har ansträngt sig för att lägga märke till allt och hjälper polisen att ta fram en fantombild.

Vid vittneskonfrontationen bestämmer hon sig snabbt: nummer fem är det.

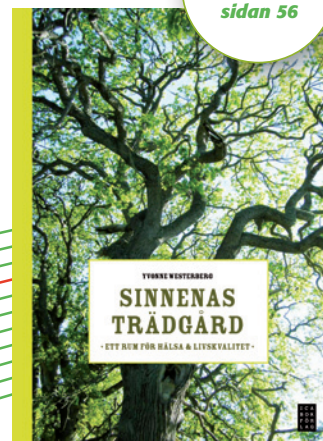
Vid rättegången tvingar hon sig själv att vara stark och säker. Det är bara det att Ronald Cotton är oskyldig. Han döms till livstid plus femtio år - men han är oskyldig.

När möjligheten att undersöka DNA dyker upp och utredningen öppnas igen tvingas Jennifer att inse att det finns två offer i hennes livstragedi. Och Ronald undrar: vad tänker hon på, kvinnan som pekade ut en oskyldig man?

Jennifer Thomson-Cannino och Ronald Cottons gemensamma bok handlar om två livstragedier, om ett rättssystem med stora brister - och om en ny början som ingen av dem hade trott var möjlig.

Jennifer Thomson-Cannino,
Ronald Cotton, Erin Torneo
www.librisforlag.se

Vinn
sidan 56



Sinnenas Trädgård

Ett rum för hälsa och livskvalitet

Finns det ett samband mellan det stora trädgårdsintresset och kraven som alltfler säger sig uppleva? Kan trädgården vara en motpol till dagens stressade tillvaro? Ja sannolikt, för naturens och trädgårdens väsen påminner oss om det kontinuerliga, begripliga och tålmodiga - just det som ter sig så fjärran i ett hektiskt liv.

Boken handlar förutom om trädgården i sig lika mycket om mötet med naturen och hur vi påverkas av den. Om värdet av skogs promenaden, stunden på balkongen, utsikten från fönstret och pysslandet i den egna täppan - det som får oss att känna glädje i att få ta del och erövra en liten bit natur.

Boken består av fyra delar som lyfter fram olika aspekter på natur och trädgård:

- Trädgården och naturen - läroplatser för livet
- Sinnenas Trädgård
- Haga Hälsoträdgård
- Natur och trädgård för alla

Yvonne Westerberg
www.icabokforlag.se

Vinn
sidan 56



Ingenting är möjligt

En berättelse om tre livsavgörande misslyckanden

"Det är viktigt att lyckas, nej förlåt fel av mig: Det är livsviktigt att lyckas. För allvarligt talat, vem vill ha med en loser att göra?"

Det här är berättelsen om Benny Haags tre livsavgörande misslyckanden, katastrofer som leder Benny till insikten om att mycket mer än vad man tror går att förändra. Misslyckanden på det personliga planet kan faktiskt visa sig vara början på något annat: kärlek, glädje och framgång som kanske mäts i andra variabler än procentsatser, kronor och ören. Våga misslyckas. Och vårda dina katastrofer. De kan vara guld värda.

En sorglig och rolig bergodal-banefärd genom livet som väcker många nya tankar och ger perspektiv på den yttfixerade och prestationsinriktade tid vi lever i.

Benny Haag
www.albertbonniersforlag.se

Vinn
sidan 56



Rädslor, fobier och nedstämdhet hos barn och unga

När en rädsla blir så stark att den påverkar en stor del av livet brukar den kallas fobi eller ångeststörning. Det drabbar mellan fem och tjugo procent av alla barn och unga – ett eller ett par i varje klass eller förskolegrupp.

Denna bok tar upp de rädslor, fobier och ångeststörningar som är vanliga hos barn och unga, samt nedstämdhet och depression. Den förmedlar fakta kring orsaker, hur det kan yttra sig och vad vi kan göra för att hjälpa. Boken beskriver också hur behandling med hjälp av kognitiv beteendeterapi går till, en metod som har stort forskningsstöd vid dessa tillstånd.

Ur innehållet:

- Specifik fobi
- Paniksyndrom
- Social fobi
- Separationsångest
- Generaliserad ångeststörning (GAD)
- Tvångssyndrom
- Posttraumatiskt stressyndrom (PTSD)
- Sorg, nedstämdhet, depression

Liv Svirsky
www.gothiaforlag.se

Vinn
sidan 56



Deprimerande enkelt

Eller hur jag tömde brevlådan och blev fri från min depression

Hur tar man sig igenom en måttlig depression? Hur tillfrisknar man och förebygger att det händer igen?

Det här är Karin Isbergs egen berättelse om vad som hände henne. Hon går från deprimerade tankar och beteenden, via diagnos och vidare i hoppfullhet när hon med hjälp av professionellt stöd och nya behandlingsmetoder blir allt starkare och friare från depressionen. Boken presenterar lättförståeligt aktuella framsteg inom depressionsforskningen och innehåller även intervjuer med experter och anhöriga.

Karin Isberg
www.frankforlag.se

Vinn
sidan 56



Något att hoppas på

När det värsta har hänt

Den norske prästen och författaren Per Arne Dahls planer på att skriva en bok om sorg avbröts abrupt den 22 juli. Nu finns boken ändå – med Oslobomben och massakern på Utøya som en oundviklig fråga. Kan man resa sig upp när jorden har skakat som den gjorde där?

Han hade arbetat med sörjande i många år, både i mer vardagliga sammanhang och efter stora katastrofer som Scandinavian Star-branden 1990 och tsunamin.

Han ville skriva en slags hyllning till alla dem som lever vidare trots att det värsta har hänt, och han ville samtidigt sträcka ut en hand till läsare som sörjer. Boken var nästan klar.

Så blev det fredag en jullevecka 2011.

Händelserna i Oslo och på Utøya skakade stora delar av världen. Och gjorde Per Arne Dahls arbete än mer angeläget – för det finns fortfarande något att hoppas på, också när det värsta har hänt.

Per Arne Dahl
www.librisforlag.se



Göran Johansson särskild utredare

Utredningen om vanvård i den sociala barnvården.

I november 2005 sändes dokumentären ”Stulen barndom” i SVT. Sex medelålders män berättade om sin tid på ett av Sveriges barnhem. Tiden på barnhemmet präglades av systematiska kränkningar, våld och sexuella övergrepp. Sex år senare, den 21 november 2011 bad det svenska samhället de vanvårdade om ursäkt vid en officiell ceremoni i Stockholms stadshus. Däremellan arbetade Utredningen om vanvård i den sociala barnvården, som jag hade förmånen att leda. Under de här åren kom synen på säkerhet i den sociala barnvården att förändras för alltid.

Processen, från avslöjandet i SVT till ursäkten i stadshuset är unik i svensk historia. Aldrig tidigare har den svenska staten i en högtidlig ceremoni, som direktsänts i TV, bett sina medborgare om ursäkt. Men Sverige är inte ensam. Ursäkter från regeringen hade tidigare getts i flera andra länder.

Offren för vanvård vände sig först till socialtjänsten, eller tillsynsmyndigheter, några till ansvariga politiker. Ingen tog deras berättelser på allvar. Först när Thomas Kangers film ”Stulen barndom” avslöjade övergreppen på ett barnhem blev det politiskt nödvändigt att svara på anklagelserna.

Tystnaden bröts och idyllen runt den sociala barnvården rasade. Det omedelbara resultatet av dokumentären blev att socialdepartementet blev nedringt. Den ansvarige ministern, Morgan Johansson (s), gav i uppdrag till Socialstyrelsen att ”bedöma omfattningen av regelbundna eller systematiska kränkningar, övergrepp och vanvård vid institutioner inom den sociala barnvården”. Efter tre månader var en rapport klar som förespråkade en nationell granskning av förhållandena och regeringen tillsatte Vanvårdsutredningen.

Vi startade med tre personer, som vilken annan utredning som helst i regeringskansliet. Omfattningen på problemet var okänt.

Från Stulen barndom till upprättelseceremoni i Stockholms stadshus

Ingen visste hur många som skulle höra av sig för att berätta om vanvård i barndomen. Ganska snart visade det sig att intresset var större än vad regeringens rådgivare hade räknat med. I en arbetsrapport i augusti 2007 begärde jag därför mer resurser för att kunna slutföra utredningen i rimlig tid. Så blev också fallet. Som mest hade utredningen nio anställda inklusive mig själv som fungerade som arbetande särskild utredare.

Ett stoppdatum för anmälan till intervju

sattes till den 1 mars 2009. När dagen var inne hade 1 045 personer anmält sig och väntetiden för intervju var över två år. Efter anmälningstidens slut hörde ytterligare 1 000 personer av sig till utredningen. De blev inte intervjuade, men de kan komma i fråga för den ersättning till offren på 250 000 kronor som regeringen förbereder.

Resultaten då?

Utredningen producerade två tryckta rapporter. Den första ledde till att regeringen konstaterade att den fått tillräcklig information för att konstatera att det förekommit vanvård och övergrepp i den sociala barnvården.

Den följande tabellen sammanfattar den samlade djävulskapen som 866 personer berättat om. Det finns cirka 200 citat från intervjuerna i delrapporten, SOU 2009:99. Slutrapporten heter Vanvård i social barnvård - slutrapport. Den går att ladda ner på: <http://www.regeringen.se/sb/d/14017/a/176670>. ■

Kategori	Antal kvinnor	Andel kvinnor	Antal män	Andel män	Totalt	Totalt %
Fysiskt våld med tillhygge	209	41 %	171	47 %	380	44 %
Övrigt fysiskt våld	354	70 %	269	75 %	623	72 %
Tvång, regler, straff	366	72 %	352	99 %	618	71 %
Hot, hotfull situation	244	48 %	150	42 %	394	45 %
Utnyttjad i arbete	256	50 %	192	54 %	448	52 %
Integritetskränkning	441	87 %	299	84 %	740	85 %
Sexuella övergrepp	320	63 %	154	43 %	474	55 %
- hands on	302	59 %	137	38 %	439	51 %
- hands off	118	23 %	47	13 %	165	19 %
Försummelse	446	88 %	307	86 %	753	87 %
- otillräcklig omvårdnad	410	81 %	264	74 %	674	78 %
- otillräcklig tillsyn av fosterföräldrar eller institutionspersonal	144	28 %	97	27 %	241	28 %
- otillräcklig skolgång	192	38 %	171	48 %	363	42 %
Totalt	509		357		866	



Vi bryr oss mera

VoB arbetar med skydd och stöd, utredningar och behandling för barn, ungdomar och familjer.

www.vob.se

Vi kan erbjuda ett familjärt boende för ungdomar som av någon anledning inte kan bo hemma. Vi arbetar i medlevskap vilket innebär att vi bor och lever tillsammans med ungdomarna. Vår verksamhet använder lösningsfokuserad metod med miljöterapeutiska inslag och KBT.



Målgrupp; Pojkar och flickor i 13-20 år

Antal platser, 6+4

Vi tar emot placeringar från hela landet på SoL och Lvu.
Nya Forsbacka HVB-hem AB 070 661 20 93

Hemsida www.forsbacka-hvb.se Mail fam.forsbacka@gmail.com

KULABODAN
LÅTER DIG VÄXA

Vi är en liten institution med lång erfarenhet av barn och ungdomar (10-18 år) med djupgående psykisk och/eller social problematik.

Hög personalitet

www.kulabodan.se info@kulabodan.se 0500-46 10 72

Läs om vårt arbete och ge en gåva på www.raeddabarnen.se eller plusgiro 90 2003-3



Rädda Barnen

ability
Individen i Fokus

Vad har ett
AIDS-sjukt barn
i Afrika med
missbruksvård
att göra?

www.ability.name

info@ability.name Tel: 08-559 24 690

MTFC

– ett bra alternativ
till placering på institution

MTFC – Multidimensional Treatment Foster Care – är metoden som ser till att alla inblandade får det stöd de behöver, såväl de unga själva som deras nätverk och familjehemsföräldrar.

I MTFC arbetar samordnare och terapeuter i särskilda team i varje ärende. Handledning gör behandlingen individuell och strukturerad, och alla inblandade har samma mål: att ungdomarna ska kunna flytta hem igen efter ett år.

MTFC ger resultat. Det visar både uppföljningar och fristående forskning. Satsa på utredning och tryggt boende i kvalificerade familjehem – välj MTFC hos SiS.

Läs mer på www.stat-inst.se/mtfc eller ring SiS kontaktpersoner:

SiS ungdomshem Hässleholm
Lotta Höjman
0451-18 13 80, 0734-13 24 17

SiS ungdomshem Långanäs (Eksjö)
Kristin Halldorsdottir
0730-80 73 29

SiS ungdomshem Nereby (Kungälv)
Jennie Gustavsson
0303-20 88 17, 0706-36 11 38

Statens
institutions
styrelse SiS

Tänker privat

– men jobbar kommunalt

Text: Kerstin Karell
Foto: Björn Tesch

Alla förändringar som Bergs kommuns kökschef **Johan Andersson** driver är för att maten ska bli bättre. Det har blivit succé. Det som nu upptar en stor del av hans tid är sammanslagningen av skol- och omsorgskök och en uttalad handlingsplan för kosten så att kvaliteten på maten ska vara säkrad i framtiden, oavsett personal och politisk inriktning.



” Jag kände att kommunens personal och kök var världens mest oslipade diamant

Kvaliteten på maten har satt Bergs kommun på kartan och gjort brukare, föräldrar och politiker stolta. Det är många som vill besöka köken och det är nye kökschefen Johan Andersson som är mannen bakom rubrikerna. Han driver kommunens tolv skol-, vård- och omsorgskök som ett stort hotell.

– Jag känner knappt till nyckeltalen som gäller utan jobbar med en utgiftsbudget istället för en intäktsbudget. Vi vet hur många som ska äta och begär pengar efter det. När budgeten ifrågasätts av politikerna så kommer vi in på detaljer: ”Ska vi köpa svensk eller polsk färs?”, säger Johan Andersson och betonar att maten i Bergs kommun inte är dyrare än på andra håll.

I Bergs kommun lagas numera all mat från grunden. Johan har tagit med sig sina erfarenheter som kock från många år i Europa och Sverige. I Jämtland har han bland annat drivit Klövsjö hotell och golfrestaurang, arbetat som kock på Innefickan och tillsammans med nuvarande kollegan i skolrestaurangen i Svenstavik, Ulf Erixon, ansvarat för EU-ministermötet i Östersund.

Kostchef blev kökschef

När förfrågan kom om att bli kostchef, vilket Johan snabbt ändrade till kökschef, tyckte han att det lät mycket spännande. Med egna barn i skolåldern hade han funderat en hel del kring skolmaten. Men innan han tackade ja ville han träffa personalen. Mötet föll väl ut.

– Jag kände att kommunens personal och kök var världens mest oslipade diamant. När jag var på besök var människorna jättevriga och det var fina kök, säger Johan.

Men för att ta jobbet hade han ett ultimatum som han inte tänkte backa från, och det var även en förutsättning rent ekonomiskt för att hans tjänst skulle komma till stånd – personalen skulle börja laga mat istället för att värma färdigfabrikat.

– Jag samlade hela personalgruppen och sa att jag såg stora möjligheter till ett annat liv för dem. Jag frågade om de ville fortsätta att värma mat vilket skulle innebära att jag skulle behöva säga upp 30 procent av personalgruppen, eller att alla stannade kvar och vi började laga mat.

Personalen med på tåget

Innan Johan blev kökschef för två år sedan var det rektorer och vårdchefer som hade ansvaret även för köken. De olika kökens personal hade aldrig träffat varandra. Redan innan stormötet hade Johan förställt att personalen kunde och ville laga mat men att det hade saknats rätt ledning.

– Vi som kommer från restaurangbranschen ska inte dissa den personal som finns i kommunernas kök. Det finns ett stort kunskaps- och erfarenhetsgap. Och bara för att man kommer från restaurangbranschen är det inte säkert att man gör ett bra jobb i till exempel ett skolkök, man måste fortfarande älska sitt jobb.

Personalen var med på tåget och förändringsvind svepte genom köken. Men visst fanns det viss tvekan, och även rädsla.

– Några trodde nog att det var Gordon Ramsby som skulle komma när jag kom till

köken. Men vad det handlar om är att ha lite kul, livet är för kort för något annat. Jag frågade personalen hur de gör sina grädd-såser hemma, om de använde pulver eller grädde. Svaret blev grädde och min motfråga löd: ”Varför gör du inte såsen på grädde här på jobbet också?”. ”Det bara är så.” Det jag sa till personalen var, att om de ville laga mat så skulle jag finnas där för dem.

Något som ändrats under de två år som Johan varit kökschef är:

- All mat lagas från grunden – personalen hanterar råvaror som fisk och kött.
- Personalen har riktiga köks- och kockkläder – kläderna signalerar professionalitet och stolthet.
- Johan är ute i köken och jobbar tre dagar i veckan – lär känna alla, deras vardag och kunder.
- God planering och förberedelser är A och O. Johan skriver lättsamma anvisningar till matsedlarna för att ge guidning men det är upp till de olika köken att hitta sina varianter.
- Personalen äter den mat de själva lagar – det är en kvalitetssäkring och maten hamnar i fokus.
- En köksgrupp med personal från alla kök samlas var fjärde vecka och är med och bestämmer till exempel matsedeln. Gruppen har även en egen plattform på nätet som används flitigt för allt från råd till gästernas kommentarer om maten.
- All personal har varit på studiebesök hos ►

Bergs kommun

Bergs kommun har 8 000 invånare och sträcker sig mellan orterna Ljungdalen, Rätan och Myrviken. Huvudort är Svenstavik. Kommunen ligger cirka fem mil söder om Östersund.

varandra för att se hur alla jobbar. Det har gett sammanhållning och spridit kunskande.

– De som får matlådor hemkörda kan välja mat från skolans matsedel.

Mest krut inom omsorgen

Även om skolmaten tenderar att hamna i fokus när det skrivs om Bergs kommun så är det inom omsorgen Johan lägger det mesta av sin kraft och har det största drivet.

– Skolan är välfungerande och skolmaten är lite som rock'n roll. Vi låter barnen prova strömming en dag och gör en favorit dagen efter. Men inom äldreomsorgen måste alla äta vår mat, de äldre måste få i sig näring. Maten är mer avancerad näringsmässigt.

Mathanteringen inom omsorgen har genomgått två stora förändringar. Hemtjänstmaten är numera släpande. Istället för att köken först värmer mat till de boende och sedan stressar vidare med att värma lika mat till hemtjänstens leveranser, så lagas mat till boendena och matlådorna samtidigt. Matlådorna kyls ner och hemtjänsten kan hämta dem tidigare dagen efter.

– Maten som kördes ut var knappt varm då den levererades till de yttre områdena i kommunen och personalen höll på och jobbade ihjäl sig. De hann knappt äta lunch och hemtjänsten stod och stampade och ville ha sina lådor att köra ut. Förändringen har gjort att all personalen är mindre stressad.

Minskade personalkostnader

Den andra förändringen har varit tuffare att driva igenom och satt alla på prov. Politikerna ifrågasatte att mat lagas i två helt olika kök på de små orterna. De såg möjligheter till minskade personalkostnader. Idén var att ett kök skulle laga mat och det andra sköta logistiken.

Utmärkelser 2011

Svenstaviks skola gick till final i Arlas Guldko 2011 i kategorin Bästa Matglädjeskola.

Johan Andersson utsågs till: Årets inspiratör av Restaurangvärlden, Årets Serviceperson i Jämtlands län och Årets ambassadör i Bergs kommun. Han fick Centerpartiets Guldklöver för insatser för kommunens mat och är en av de medverkande kockarna i boken Skolmatssafari.



Johan Andersson tillsammans med Henrik Hallqvist, köksmästare och Ulf Erixon, kock.
Foto: Kerstin Karell

– Det skulle bli skyttegravsrig, med en personalgrupp som skulle göra allt det roliga. Alla ska ju leva tillsammans på den här orten också, säger Johan som inte tyckte om förslaget. Han vill att maten ska lagas nära gästen.

Hans förslag var istället att slå ihop personalgrupperna på, till att börja med, en av orterna. Omsorgs- och skolköket skulle vara en personalgrupp. All personal har 37 timmars tjänst men personalen i skolan hade det mycket lugnt under loven och jobbade inte helger. Förslaget ledde till fackliga förhandlingar, som gick igenom. Det positiva var att båda köken skulle fortsätta laga mat, personalgrupperna kände varandra och kände till varandras jobb.

– Det har blivit jättebra. Skolkökspersonalen går in och jobbar helg ibland och har fått mer i plånboken. Och alla har möjlighet att ta ut semester när det är skollov.

Johan kan konstatera att arbetet blivit mer effektivt och stämningen ännu bättre mellan de två köken då personalen går emellan de två arbetsplatserna. Den skolkökspersonal som inte tar semester när det är skollov fyller upp i omsorgsköket och om det finns tid så bakar de som bara den där hela veckan för att fylla skafferierna. Det har blivit två semesterperioder att välja mellan på som-

maren och personalens hälsotal har ökat.

– Och vi har gjort kostnadsbesparingar genom att vi har minskat lönekostnaderna. Så alla är nöjda, säger Johan.

Nu väntar liknande sammanslagningar på kommunens övriga orter.

Det som Johan jobbar mest med är att få till ett bättre samarbete mellan omsorgsköken och personalen på boendena. I skolan är det en direkt kontakt mellan köken och barnen, i äldreomsorgen kommer kökspersonalen bort från gästen.

– I vissa fall pratar inte servisen, det vill säga äldreomsorgspersonalen, med köket. Det fungerar ju inte. Var finns hovmästaren i äldreboendet? En idé är att äldreomsorgspersonalen ska äta pedagogisk måltid med de äldre. Då kan de föra samtal om maten och sitta länge tillsammans. Mat väcker minnen. Men vårdpersonal får inte ens smaka på maten, tyvärr.

Bra matsituationer

Det Johan har fått igenom är att äldreomsorgspersonal äter sin lunch innan de serverar de äldre sin mat.

– Innan satt äldreomsorgspersonalen där med de äldre och bara väntade på att de själva skulle få äta sin egen mat. Då blir det inte en bra matsituation.

Kraftigt förstärkt familjehemsvård

- Konsultstöd med 24-timmars jour
- Egen psykiatriker
- Tillgång till psykolog, terapeut
- En familjehemsförälder hemma på heltid
- Undviker dubbelplaceringar
- Akutplaceringar
- Utredningar

Vår verksamhet finns i följande län:
Skåne, Dalarna, Jämtland, Västernorrland,
Västerbotten, Gotland, Örebro, Uppsala,
Gävleborg och Norrbotten

Kontakta oss så berättar vi mer!
Christina Kråke
070-837 19 01
christina.krake@brizad.se

Lena Maria Grandin
070-837 21 78
lenamaria.grandin@brizad.se

Han konstaterar att diskussionerna med vårdcheferna pågår och han hoppas på en bättre lösning än den som är idag. Det som han redan drivit igenom och jobbar för fullt med är en kostpolitisk policy för kommunen.

– Det måste finnas en handlingsplan för att säkerställa matlagningen och kvaliteten. I många kommunprogram står det att maten ska ha så bra kvalitet som möjligt. Det säger ingenting. I det dokument jag jobbar med ska det kunna stå: ” I den här kommunen hanterar vi rå fisk. ” ”Vi serverar inte färdiga pannbiffar” Så tydligt måste det vara.

Entusiastisk personal

Det är ingen tvekan om att Johan kommer att fortsätta utveckla kommunens kök. Men han är tydlig med att personalen också kommer med idéer och förslag och att förändringen inte skulle ske utan dem.

– Det finns en stor entusiasm. Alla vill göra mer. Nu senast var det någon som sa: ”Vi borde göra egen korv också”. Något som är viktigt att påpeka är att vi har samma personal som innan och de är lika duktiga som innan. Enda skillnaden är att nu får de visa det. ■

” I vissa fall pratar inte servisen, det vill säga äldreomsorgspersonalen, med köket

Välkommen till Björsunds Hemmet

Björsunds Hemmet ser som sin främsta uppgift att förhöja funktionsnivån i det vardagliga livet för ökad livskvalité och livsglädje. Vi hjälper våra gäster att växa som människor utan att inkräkta på deras integritet, att ge trygghet, livsglädje och livsrum i en så hemlik miljö som vi någonsin kan skapa tillsammans.

**BJÖRSUNDS
HEMMET AB**

635 05 Eskilstuna. Tel 016-961 28 Fax 016-961 29

Villa Diva

Fördjupad behandling för kvinnor

- Fördjupad behandling för kvinnor över 18 år som behöver fortsatt stöd efter avslutad primärbehandling.
- Terapi, lektioner, praktiskt arbete, ökat eget ansvar, föräldraskap, relationer.
- Kriminalitet som livsstil, 12-stepsprogrammet, KBT.

Kontakt: Marie Lundin/föreståndare
Framnäsavägen 8, 871 52 Härnösand
0611-22240, 070-3261917
marie@villadiva.se och bosse@korpberget.se
www.villadiva.se



Kontakta oss idag för fördjupad info om Islandsmodellen och olika behandlingsvägar.

BERGSLAGENS BEHANDLINGSHEM DENNICKETORP.
www.dennicketorp.se 0590 106 10 - 0761-460 587

Varje människa är unik
Dagligen ser vi hur människor som upplevt sig som hopplösa fall går från en mardrömslik tillvaro till det värdiga sociala liv som vi alla förtjänar...



Elektricitet skulle bota förlamning

Text och Foto: Marie Bergström

Kylande vattenbehandling i stället för alvedon och gymnastik i stället för laxermedel. Sveriges kurorter var 1800-talets sjukhus, och nu börjar vissa av metoderna komma tillbaka. På kurortsmuseet i Loka brunn visas de upp.

Träbänkarna med läderremmar och den suspekta elstötsmaskinen leder snarare tankarna till tortyr än till sjukvård. I de fyra 1700-talshus som utgör Sveriges kurortsmuseum får besökarna stifta bekantskap med behandlingsmetoder som slutat användas sedan länge.

– Det brukar bli en chockupplevelse för många som kommer in till sjukgymnastikredskapen. Doktorsjournalen, där läkaren antecknat på gammelsvenska fascinerar

också många, säger Tobias Nordin.

Han är trädgårdsmästare vid spa- och konferensanläggningen Loka brunn i Bergslagen och även ansvarig för kurortsmuseet där. I museet som fyller 20 år nästa år finns tusentals föremål samlade från landets alla gamla kurorter.

El väckte liv

Sveriges runt 100 hälsobrunnar hade sin glanstid under slutet av 1800-talet. Människor med alla möjliga problem som ben-

röta, tuberkulos eller engelska sjukan åkte dit för att bli botade. De drack hälsovatten, badade, fick gyttjemassage och använde olika redskap för rehabilitering.

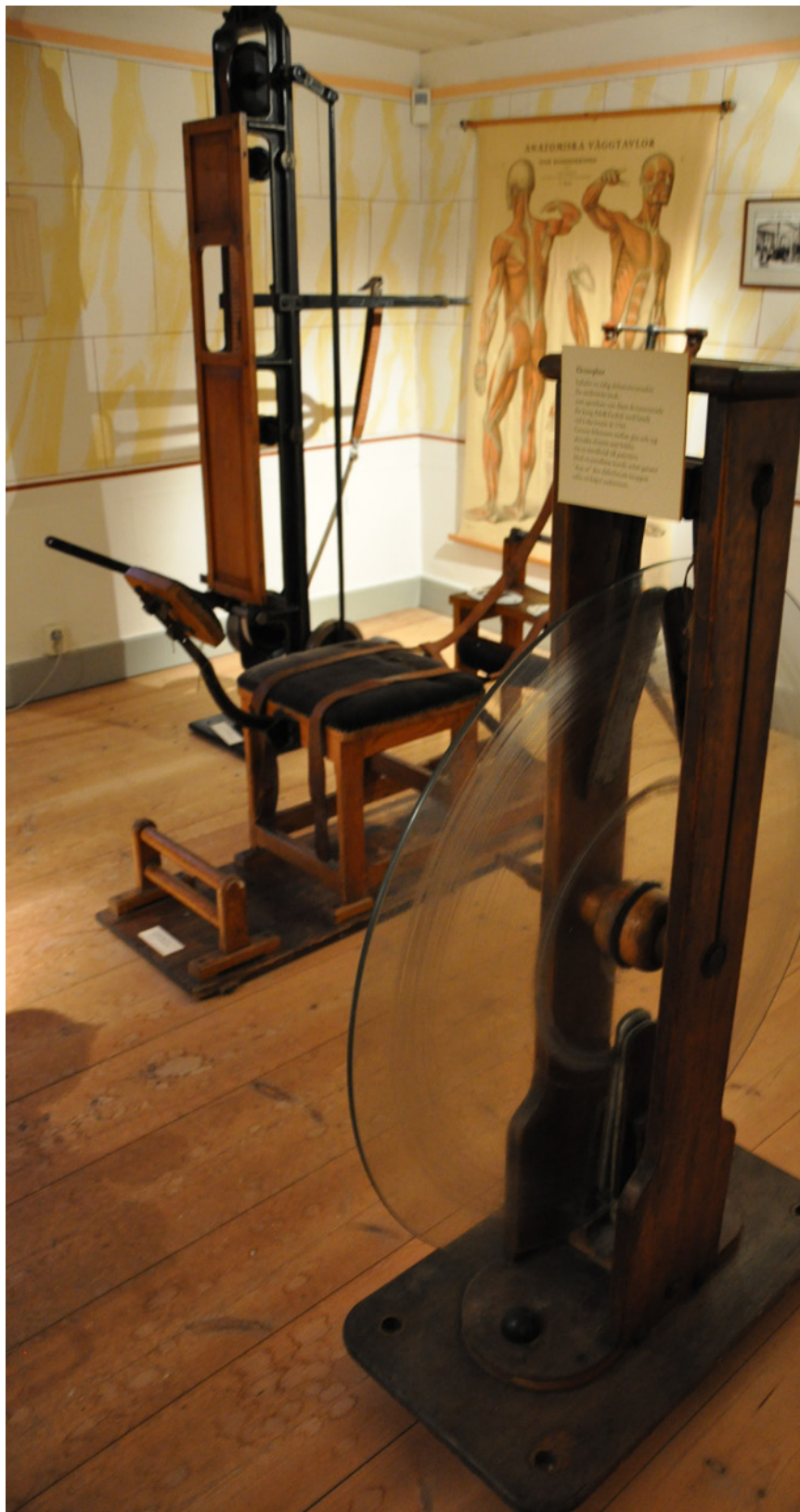
För att väcka liv i kroppsdelar där nervimpulserna stängts av användes en så kallad pantostat, för massage- och elektricitetsbehandling, och den som hade feber ordinerades kalla bad.

Både rika och fattiga var välkomna.

– Det stod i Sveriges lagstadga att ingen fick förvägras att komma till kurorterna. ►►



Fysikaliska kurmedel ansågs under storhetstiden öka källvattnets verkan. Källvatten kombinerades med gymnastik, elektricitet och bad.



” Det brukar bli en chockupplevelse för många som kommer in till sjukgymnastikredskapen

Kärlekens kasinon

Den svenska brunnshistorien tog sin början på 1700-talet. Dåtidens filosofi var en slags helhetssyn av människan. 1700-talets brunnsläkare uppmanade exempelvis sina patienter att lämna sina vardagsbekymmer hemma eftersom ett gott humör var viktigt för kurens verkan. Brunnarna var små samhällen i miniatyr, med klassindelning och egna ordningsstadgar. De gäster som bröt mot stadgarna fick åka hem och kunde till och med bli dömda. Till brunnarna reste också dåtidens turister. Där kunde de bo flott på hotellen, äta gott och umgås med societeten. Många tog med sina ogifta barn i hopp om att få dem bortgifta. Därför kallades kurorterna ibland för ”kärlekens kasinon”.

Källa: Loka brunn.



Loka brunn grundades 1720. Enligt legenden upptäcktes Lokas hälsogörande vatten när en dövstum dräng hade gått vilse med sina hästar. Han drack av vattnet och fick då talet tillbaka.

► Men mycket berodde förstås på hur man hade möjlighet att ta sig dit ut i skogen. Vid brunnarna fanns en tydlig klasskillnad, med en a-klass och en b-klass som var åtskilda och fick äta i olika matsalar.

Voltaren, alvedon och ipren var svårt att få tag i på den tiden. I stället var det trädgården som gällde på medicinhyllorna. De var ofta fyllda av burkar med kokade örter av olika slag.

Metoder kommer tillbaka

Under 1900-talet konkurrerades kurorterna ut av modernare sjukhus och traditionen

dog ut. Men Tobias Nordin konstaterar att delar av kunskapen som fanns på kurorterna nu fått ett uppsving.

– En trend som man kan se börjar komma tillbaka är att använda växtligheten, som echinagard mot förkylning. Jag hoppas att det fortsätter, det är bättre än att man ska äta åtta olika piller som gör att man känner av något annat.

Själv använder han brännässlor när han känner sig hängig.

– Jag brukar koka nässelvatten. Det lättar upp och rensar när man känner av en förkylning eller är tung i huvudet. ■



Tobias Nordin är trädgårdsmästare på Loka brunn och delansvarig för kurortsmuseet.



Vi söker erfarna, utredande socialsekreterare med minst 2 års erfarenhet av barn- och ungdom, försörjningsstöd, LSS och SOL och missbruk.

Du blir då anställd av oss och uthyrd till kund. Vi är ett auktoriserat bemanningsföretag som har kollektivavtal etc. Välkommen med din ansökan!

Telefon 08-54 55 12 80
Mail: info@e-Quality.se

www.e-quality.se



Personlig assistent (3-4 tjänster)

Vi söker dig som är intresserad av att arbeta med människor.

Föreningen Dalby är ett gruppböende och dagverksamhet för vuxna funktionshindrade med stora omvårdnadsbehov. Vi erbjuder dig ett intressant, utvecklande och ansvarsfyllt arbete i hjärtat av Västerljung (6 km väster om Trosa).

Nu söker vi 3-4 personliga assistenter för tillsvidareanställning på heltid. Du kommer hjälpa och arbeta tillsammans med en autistisk person.

Gruppböendet har även behov av minst tre personer för extraanställning, under i första hand tre månader (heltid), med möjlighet till förlängning efter avslutad tidsperiod

Vi söker dig som tidigare har arbetat med autism, har du dessutom passande utbildning är det meriterande. Körkort är ett krav.

Ansökan, med CV, skickas via e-post till susanne.st@telia.com eller via post till: Föreningen Dalby, Susanne Åström, Västerleden 12, 610 75 Västerljung."

Mark

Mark är en attraktiv kommun med flera små och medelstora orter som alla präglas av gemenskap. Här värnar man om varandra och om sin livskvalitet. Strax utanför storstaden lever invånarna i harmoni med naturen. Kinna är det administrativa och kommersiella centrum. Kommunen har 34 000 invånare och på kommunen arbetar cirka 3 300 personer. Det innebär att Mark är en medelstor kommun med Borås, Göteborg och Varberg på bekvämt pendlingsavstånd. De tider då de flesta börjar och slutar sitt arbete för dagen går täta buss- och tågturer.

Här är det läge för det goda livet!

www.mark.se

ENHETSCHEF FÖRSÖRJNINGSSTÖD

Dina huvudsakliga uppgifter är att leda, organisera och utveckla verksamheten. En viktig del i ditt uppdrag är att utifrån ett helhetsperspektiv samverka inom förvaltningen men även med externa parter såsom Arbetsförmedlingen och Försäkringskassan. Du är närmaste chef för ca 15 medarbetare där du fördelar arbetet, agerar bollplank och är ett stöd. Du ingår i ledningsgruppen för Individ, Familj och Funktionshinder. Fokus ligger på arbetet med verksamhetsplaner, kvalitetsledningssystem samt ett ständigt pågående värdegrundarbete där centrala begrepp är empati, kunskap och gemensamma mål.

Ansök och läs mer på experis.se (annonsnr: 822794). För mer information kontakta rekryteringskonsult Karina Andersson, 033- 23 74 62.

Sista ansökningsdag är den 15 april.

Experis är en sammanslagning av Manpower Professional och Elan.



Experis
ManpowerGroup

Biträdande enhetschefer till Olivia Kungsholmen och Östermalm

Som biträdande enhetschef är du länken mellan kund, beställare och medarbetare. Rollen innebär att du måste vara en kommunikativ person som ser möjligheter och har förmåga att bygga och vidmakthålla goda relationer. Du ska också ha tydligt kvalitetsfokus och förmåga att driva utvecklingen framåt. Vi ser gärna att du har en coachande ledarstil och förmåga att vara enkel och tydlig i din kommunikation. Vi ser också gärna att du har erfarenhet av hemtjänsten. Vi ställer följande formella krav på den som söker tjänsten:

- * Högskoleutbildning inom vård och omsorgsområdet eller arbetslivsinriktad utbildning
- * Ledarerfarenhet
- * Kunskaper om socialtjänstlagen och arbetsmarknadens lagar
- * Mycket god datorvana
- * Körkort

Vi tar emot ansökningar löpande. Sista ansökningsdag: 2012-04-26.

www.olivia.se

Olivia
Hemtjänst

Lena Einarsson , 08-522 565 52, Enhetschef Kungsholmen
Ingrid Djärv , 070-750 86 70, Enhetschef Östermalm



Nu saknas bara utemiljön och blommor i rabatterna.



Spa- och träningsavdelningen är öppna för alla.



Hushunden Zorro var med på invigningen.

Framtidens äldreboende

– en träffpunkt för alla

Text och Foto: Marie Bergström

Framtidens äldreboende. Så benämner Järfälla kommun sitt nya arkitekturtrade äldreboende som nyligen slog upp portarna vid Barkaby handelsplats utanför Stockholm.

Tanken är att de som bor på Flottiljen ska känna att de är en del av samhället och inte blir avskärmade bara för att de flyttar in på ett boende.

Rummen är ljusa och moderna med stora fönster, bredband och balkong på övervåningen.

På Flottiljen finns även en spa- och träningsavdelning, kafé, restaurang och möteslokal - alla öppna för allmänheten.

Spa, gym och bredband. Järfälla kommuns nya äldreboende ska bli en mötesplats för alla åldrar.

Men risken finns att det hypermoderna boendet är för trendigt för de som ska bo där.

Förhoppningen är nämligen att fler än de boende ska trivas där och att det ska vara en träffpunkt för alla åldrar.

– Man ska inte flytta in på ett äldreboende för förvaring. Man ska göra det för att ha det bra resten av livet. Vi tycker att det är viktigt att det även kommer hit människor utifrån, säger enhetschef Elisabeth Forssén på Attendo care.

Utlyste arkitekttävling

Äldreboendet har 40 lägenheter, som kostar 7 000 kronor i månaden i hyra. 20 lägenheter är demensplatser och resten är vanliga omvårdnadsplatser. Det finns även ett korttidsboende med tio platser.

Det är Gpp arkitekter som efter en arkitekttävling fick i uppdrag att rita Flottiljen. De har anpassat materialval och ljussättning för att det bland annat ska passa personer med demens.

– Det viktigaste för oss var att det skulle kännas att det här är ett hem. Vi ville ha en varm atmosfär med mycket ljus. Ett varmt ljus ger livskraft, säger Carsten Gjørts på Gpp arkitekter.

Företaget har tidigare gjort äldreboenden i Danmark och de har även ritat dagis. Enligt Carsten Gjørts har åldern betydelse vid utformningen av en byggnad.

– När man bygger till barn gör man små rum. Om det händer för mycket runt om-



Arkitekten Carsten Gjorts och enhetschef Elisabeth Forssén är glada över att byggnaden börjar bli klar.

kring dem kan de inte fokusera. Ju äldre man blir desto mer utrymme behöver man. Här är det högt i tak.

Inga surdegar

Elisabeth Forssén har hittills fått övervägande positiv respons om Flottiljen, men hon tror att arkitekturen kommer att passa ännu bättre om några år.

– Det här är framtidens boende. Vi är vana vid öppna ytor och stora fönster, men äldre i dag vill nog gärna ha sina fönsterbläck. För dem kan det här kanske vara lite ovan.

Inför öppnandet av boendet nyrekrytades all personal och det tycker hon är positivt.

– Vi fick in 1000 ansökningar och var tvungna att ta bort annonsen. Det är kul som chef att starta helt nytt, med ny och glad personal. Annars finns det alltid några surdegar.

Järfälla var en av de kommuner där det avslöjades missförhållanden på Carema-boenden i vintras. Efter kritikstormen mot äldrevården tycker Elisabeth Forssén att det är trevligt med positiva exempel.

– Det är alltid viktigt, men nu är det väldigt viktigt. Jag känner mig inte orolig för framtiden här heller. Vi har en hel massa förutsättningar för att det här ska bli jättebra. ■



Två gymbesök i veckan ingår i hyran.



Flottiljens drivs av Attendo care på uppdrag av Järfälla kommun.



Många kom för att delta i invigningen och få en rundtur i lägenheterna.

www.Demensbutiken.se

Här finner du bland annat böcker och hjälpmedel.

Till exempel hemtjänstens egen bok för endast 33 kr + moms.

Boka 4 dagars demensutbildning under 2012.

- "en mycket engagerad föreläsare"
- "jag har fått ett annat synsätt"
- "varje minut var intressant"

MedNet.se
Hjälpmedel för en bättre vardag

Attends har ett brett sortiment av inkontinenshjälpmedel. Beställ enkelt, snabbt och diskret via MedNet!

Attends för män 1-4 erbjuder skydd för små till medelstora urinläckage.

Lakanskyddet Attends Cover-Dri 80x170 med bäddflikar finns nu i en smidig reseförpackning (engångsskydd i 7-pack).

Beställ via:
www.mednet.se eller ring 0451-408 90
info@mednet.se

Behöver du tips eller råd samt prover ring: Tel-Attends 020-77 80 00
www.attends.se

Inbjudan till seminarium!

Skandinavisk Sjukvårdsinformation inbjuder till **KOSTNADSFRI** seminarium på

Örebro Slott i Örebro, torsdagen den 19 april 2012

Vi fortsätter med våra uppskattade seminarier även under 2012.

Välkommen till Örebro. Här kan du träffa kollegor, lyssna på intressanta föreläsare, möta representanter från olika behandlingshem och äta gott, allt i en trevlig miljö.

Seminarier i Örebro vänder sig i första hand till socialsekreterare, biståndsbedömare, ansvariga chefer och politiker inom kommun, landsting och kriminalvård i Örebro och närliggande kommuner.

Heldagsseminariet är helt kostnadsfritt. Material, morgonkaffe, förmiddagsfika, inkl smörgås och eftermiddagskaffe, samt lunch ingår.

Läs mer på www.ssil.se

Oss träffar du i Örebro:

Klienten i Fokus – vårt motto!



 Finjagården

Resultatgivande behandling

finjagarden.se Tel. 0451-451 40 info@finjagarden.se

svenska vård
MOLLEN



ASP center i Boden
En nationell resurs för unga människor med Asperger, ADHD och liknande funktionshinder.
www.asperger.se info@asp-center.se

Med bevisat goda resultat!

På våra 70 LP-kontakter och 4 behandlingshem har vi även idag en öppen famn!

www.lp-verksamheten.se



Adventum erbjuder vård, omsorg, boende och skola för barn och ungdomar

www.adventum.se
0243-21 77 37

Adventum
en god vård

Gråbrödragatan 9
532 31 Skara
info@kangurun.se
www.kangurun.se
0511-34 66 70



Vårt behandlingsarbete sker dygnet runt i en miljöterapeutisk anda och utgår från en systemteoretisk grundsyn.

Så ger du stöd utan att ta över ansvaret



Björn Ogeus

Överläkare på Enheten för Psykosomatisk Medicin i Västerås.

Björn har över 20 års erfarenhet av klinisk verksamhet inom offentlig sjukvård. Han har också skrivit böckerna "Läkebok för trasiga själar" och "Kartbok för vilsna själar".

De senaste tio åren har Björn arbetat med tydlig psykosomatisk inriktning med traumatiserade klienter.

Att möta starka känslor i ett människovårdande arbete



Maria Bauer

Beteendevetare, handleder och utbildar personal inom vård, omsorg, sociala, säkerhets och pedagogiska yrken. Maria har särskilt riktat in sitt arbete på mötet med svåra klienter och har lång erfarenhet från kriminalvård, rättspsykiatri och psykiatri.

Alla behöver en stark självkänsla för att få en stark grund i livet



Yvonne Brokvist

Yvonne Brokvist har de senaste åtta åren arbetat med personlig utveckling. Hon har tillsammans med Mia Törnblom utvecklat träningsprogrammet "självkänsla nu".

Yvonne håller regelbundet kurser/föreläsningar och vägleder allt från chefer till skolklasser.



Välkommen till en intressant dag i Örebro!

www.ssil.se • info@ssil.se • Tel 0651-16040 • Fax 0651-71 19 80 • Tingsgatan2, 827 32 LJUSDAL

www.fastervera.se

Paster Veras
Behandlingshem

Vinnare i lotteriet på SIL-seminariet i Gävle 15 mars:

1. Sport Bag, Ing-Marie Svensson, Håbo kommun
2. Ryggsäck, Carina Adriansson, Akademiska sjukhuset i Uppsala
3. Kylväska, Evy Ekdahl, Behandlingshemmet Kängurur AB

EKEN
CARE AB

Ett certifierat företag i ständig utveckling

www.ekencare.se

HEDENS
omvårdnadscenter AB

www.hedens-omv.se



Kerstin Karell, kerstin.karell@ssil.se

Vad är aktuellt i er verksamhet, vad diskuterar ni?
Välkomna att höra av er med tips och synpunkter.

Vinn böcker

Böckerna som du kan vinna genom att delta i annons pusslet nedan presenteras alla på bokuppslaget på sidorna 40-41.



Vi mår bra av grönska

För några år sedan läste jag någon form av undersökning om vilka som passade på vilka jobb. Den hade kommit fram till att om man på sin fritid framförallt prioriterade att vara ensam i skogen så var man inte socialt kompetent och skulle inte passa på en arbetsplats där man interagerade med mycket folk.

Resultatet kändes så fel, speciellt som jag själv verkligen uppskattar att ta en promenad, joggingtur, längdskidtur mol alena i skogen när tillfälle ges. Men samtidigt är jag faktiskt social, pratar med mina kollegor på fikarasterna och träffar många i mitt jobb som journalist.

Är det inte snarare så att om man har ett mycket socialt jobb med folk omkring sig hela dagarna så behöver man få vara på egen hand och då ger naturen ett visst lugn och chans till återhämtning?

Nu visar Husqvarnas Global Garden Report 2012, som bygger på forskning och expertintervjuer samt en undersökning där över 3 500 stadsbor deltagit, att brist på grönska påverkar koncentrationen.

Rapporten menar att gröna oaser



stimulerar sociala aktiviteter och uppmuntrar till aktivitet. Sjukhuspatienter återhämtar sig snabbare om de kan se träd från sina fönster och barn som lever i en miljö utan grönska tycker att det är svårare att koncentrera sig i skolan. Den visar även att stress och ångest minskar av att vara utomhus där det finns träd och blommor, samtidigt som lusten att motivera ökar ju grönare det är.

Jag visste väl det! Det resultatet går mer i linje med min uppfattning.

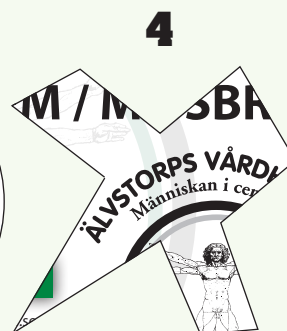
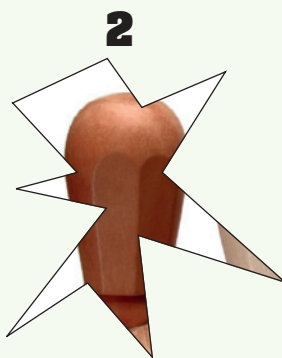
Så ut och njut av våren allesammans!

Ett stort grattis till vinnarna av förra numrets annons pussel! Ni får en bok med posten.

Katarina Olsson, Hedemora, Katarina Kraft, Rimfors, Ingela Andersson, Stenungsund, Veronica Karlberg, Norrköping, Caroline Wolf, Uppsala, Ann-Sofie Östling, Hässelby, Jan Eriksson, Lomma, Gunilla Jonsson, Källered.

Annonspussel

Vilka annonsörer döljer sig i figurerna?



Fyll i rätt sidnummer till rätt annons:

Figur **1**

Figur **2**

Figur **3**

Figur **4**

Figur **5**

Namn:

Adress:

Postnr / ort:

Telefon:

Önskad bok vid vinst:

Texta tydligt!

1:a- 8:e pris

Periodens utvalda böcker

Fyll i talongen här intill och skicka eller faxa den senast 2/5 2012 till: "Tävling 3/12" Tidningen SiL, Tingsgatan 2, 827 32 Ljusdal. Fax: 0651-133 33.

Det går även bra att mejla svaren och begärda uppgifter till kerstin.karell@ssil.se

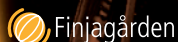
Resultatgivande behandling

Finjagården ger specialiserad behandling åt patienter med beteendeproblematik som självskadador och färdighetsbrister.

- KBT och standard DBT med Familjeband
- Åtstörningsprogram - individanpassat
- ALMA (Att Leva Med Andra)
- Aktivitetshus för alla sinnen

Välkommen på studiebesök så berättar vi mer om vår kvalitetsuppföljning och behandlingsfilosofi.

finjagarden.se
Tel 0451-451 40
info@finjagarden.se



Storsättra Gård | HVB-Hem

Utveckling genom samspel

Verksamheten vänder sig till:

- Förälder/föräldrar med psykosociala problem och deras barn (0-15 år). Sol, LVU, 56§ Kval, kontraktsvård.
- Gravida kvinnor, tonåringar och vuxna, som behöver stöd inför förlösning och första tiden därefter.
- Utredningsuppdrag, där behov finns för fortsatt uppföljning efter vistelse på utredningshem.
- Akut/skyddat boende.

Föreståndare Katinka Hemmingsson,
Tel: 08-512 302 22, Fax: 08-512 303 50
e-post: info@storsatragard.se
Hemsida: www.storsatragard.se

Vi finns i Vallentuna kommun, Stockholms län
Familjebehandling sedan 1987

Dammsdal öppnar dörrar

Dammsdal i Vingåker är en internatskola med riksupptagning, som specialiserat sig på barn med autism / Aspergers syndrom som på grund av sin funktionsnedsättning utvecklat problemskapande beteende.

Vill Du ha mer information?

Du är välkommen att ringa eller göra ett besök på vår nya hemsida!

www.landstingetsormland.se/dammsdal
vx 0151-52 43 00.

ÄLVSTORPS VÅRDHEM AB ETT HVB HEM / MISSBRUK

Drivs i samma regi sedan år 1975.
Vi är bra på udda och komplicerade individer då vi har duktig personal.

Vi "bryr" oss och är engagerade

Du når oss på vår hemsida www.vardhem.se
E-postadress: info@vardhem.se
Adress: Box 14, 713 21 Nora
Telefon: 0587-13130, 0587-13134
Fax: 0587-133 00



OAVSETT VAR KATASTROFEN ÄR. INOM 36 TIMMAR KAN VI VARA DÄR.

I katastrofsituationer hänger allt på att agera snabbt. Hjälp oss att vara i ständig beredskap så att vi kan rädda fler liv.
Sms:a LÄKARE till 72970 så skänker du 50 kr eller gå in på lakareutangranser.se för att ge din gåva. Tack.



REWITH

Utredning och familjehemsvård

ETT KOSTNADSEFFEKTIVT KBT ALTERNATIV TILL INSTITUTIONSVÅRD FÖR BARN, UNGDOMAR OCH VUXNA MED BETEENDEPROBLEMATIK

- Kraftigt förstärkta familjehem
- Kompletta psykiatriska utredningar
- Motiverande förhållningssätt
- KBT terapi
- Beteendeterapi
- Återfallsprevention och drogkontroll
- ART och Familje-ART
- Erfarna konsulenter som handleder, behandlar och samordnar
- Jour dygnet runt
- Hög servicenivå

Välkommen med förfrågningar
och ansökningar!

Vd Mariann Wideving: Adress: Box: 6012, 700 06 Örebro
Tel: 070-508 22 95 Fax: 019- 10 16 70
Verksamhetsansvarig: Webbadress: www.rewith.se
Maria Helge Mail: wideving@rewith.se
Tel: 070-508 22 98 Org. nr: 556709-8487

April

Vitalis

Göteborg 17-19 april.

Arrangör: Svenska mässan

Måltidens betydelse

Stockholm 18 april,

Lund 24 maj.

Arrangör: KUI

Äldreriksdagen 2012

Stockholm 19-20 april.

Arrangör: SKL

NPF-forum

Uppsala 19-20 april.

Arrangör: Riksförbundet

Attention

Kvalitetskontroll av privat äldreomsorg

Stockholm 23-24 april.

Arrangör: Conductive

Lean Socialförvaltning

Stockholm 23-24 april.

Arrangör: Conductive

Behovsbedömning vid

psykisk ohälsa

Stockholm 24 april.

Arrangör: KUI

Upphandlingskonferens

Stockholm 25 april.

Arrangör: SKL

HVB-hemmets ansvar för ensamkommande barn och flyktingbarn

Stockholm 25 april.

Arrangör: IMR

Svenska Vårds vårkonferens "Kvalitet"

Stockholm 25-26 april.

Arrangör: Svenska Vård

Rikskonferens Kvalitet i äldreomsorgen

Stockholm 26-27 april.

Arrangör: KUI

Maj

Läkemedel för HVB

Stockholm 3 maj.

Arrangör: IMR

Smärta hos personer med utvecklingsstörning

Stockholm 3 maj.

Arrangör: KUI

Lex Sarah

Stockholm 9 maj, Linköping

17 april, Lund 29 maj.

Arrangör: KUI

Medicinsk omvårdnad vid svåra flerfunktionshinder

Stockholm 8 maj.

Arrangör: Gothia förlag

Tonårsmammor

Stockholm 8 maj.

Arrangör: Skyddsvärnet

Nationell mötesplats

Försörjningsstöd

Kalmar 8 maj.

Arrangör: FoU Valfärd

Psykiatrisymposium 2012

Stockholm 9-10 maj.

Arrangör: Conductive

Att leda personliga assistenter

Stockholm 10 maj & 23 maj.

Arrangör: KUI

Psykoterapimässan 2012

Stockholm 10-12 maj.

Arrangör: Psykoterapimässan

Nyheter inom LSS

Stockholm 11 maj.

Arrangör: KUI

Samtalsmetodik för biståndshandläggare

Stockholm 14 maj.

Arrangör: KUI

Stormöte om barn med omfattande problematik

Stockholm 15 maj & webb.

Arrangör: SKL

Att åldras med utvecklingsstörning

Stockholm 16 maj.

Arrangör: KUI

Leva livet med demens

Stockholm 16 maj.

Arrangör: Gothia förlag

Värdegrund för chefer, grupp- ledare och omsorgspersonal

Stockholm 21 maj.

Arrangör: KUI

Äldre och psykisk Ohälsa

Stockholm 21-22 maj.

Arrangör: Expo Medica

Parallellprocesser med Sverker Belin

Uppsala 22 maj.

Arrangör: Svenska Vård

Måltidens betydelse

Lund 24 maj.

Arrangör: KUI

Mänskliga rättigheter i HVB

Stockholm 29 maj.

Arrangör: IMR

Forskare möter praktiker

Bollnäs 31 maj.

Arrangör: FoU Valfärd

Familjehemsplaceringar

Stockholm 31 maj.

Arrangör: CKU

III:e Riksseminariet för HVB

Stockholm 31 maj.

Arrangör: IMR

Juni

Daglig verksamhet

Göteborg 11-12 juni.

Arrangör: Conductive

Sociala stödinsatser för vuxna med ADHD

Stockholm 11-12 juni.

Arrangör: Conductive

Familjehemsvård för vuxna

Stockholm 5-7 september.

Arrangör: Credo, Studieförbundet Vuxenskolan, Skyddsvärnet

Nordisk barnavårdskonferens

Stockholm 12-14 september.

Huvudman: Stiftelsen Allmänna Barnhuset

Arne Ljungqvist Anti-Doping Foundation: "Doping as a public health issue"

Stockholm 21-22 september.

Arrangör: Arne Ljungqvist Anti-Doping Foundation, KI

Drogfokus 2012

Norrköping 24-25 oktober

Arrangör: ANDT-sekretariatet, CAN, Dopingjouren, ECAD, Kriminalvården, Läkemedelsverket, Polisen, FHI, SIS, SKL, Trafikverket, Tullverket, Örebro kommun



NÄSTA NUMMER AV SIL
kommer den 18 maj
www.ssil.se

Sveriges största placeringsservice!

- **Kostnadsfritt, utan förpliktelser**

Placeringsservice är kostnadsfritt och utan förpliktelser för er som lämnar förfrågan.

- **Neutralt**

SiL favoriserar inga verksamheter. Vi är en neutral part som förmedlar er förfrågan till matchande verksamheter oavsett ägare eller koncernförhållande. Förfrågan går även ut till de verksamheter som ni har ramavtal med.

- **Ramavtal**

I svarslistan anges tydligt om verksamheten har ramavtal med er. Viktig men inte avgörande information vid ert val av verksamhet.

- **Snabbt, enkelt och personligt**

Normalt har ni svar inom någon timme. Kontakta oss på telefon eller mejl om ni är nöjd med antalet svar eller om ni vill ha fler - vi hjälper er!

Lämna din placeringsförfrågan på
www.ssil.se





Attendo   

Varje dag, dygnet runt, i sex års
tid har vi tagit emot flyktingar...
vi vet hur man gör.

Ring oss på Attendo Individ & Familj: 020 40 37 00. Ett samtal räcker.
Du kan också läsa mer om våra insatser på www.attendo.se/iof.