

SIL

6 OKTOBER 2009 • ÅRG 3

SKANDINAVISK SJUKVÅRDSINFORMATION

JUNO BLOM

AGERA MOT HEDERSVÅLD

FÖRSVARA UNGDOMARNAS RÄTTIGHETER Sid 20

Själavårdarna inom Kriminalvården samtalar med de intagna och häktade om livets stora frågor.

Sidan 52



Lars-Gunnar Skogar.

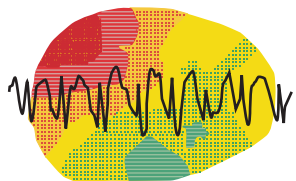
TioHundra i Norrtälje har suddat ut gränser inom vård och omsorg. Men utvecklingen har bara börjat.

Sidan 36



Karin Thalén.

” Problemet är att barnen och ungdomarna ofta har liten tillit till samhällets förmåga att hjälpa.
Krönika sidan 48



Neuropsyk i Bollnäs AB

Erfarenhet, Kompetens, Kvalitet och Långsiktighet

Utrednings- och Behandlingsenheten

Neuropsyk i Bollnäs AB erbjuder 20 st utredningsplatser för personer med medfödda eller förvärvade hjärnskador som har psykiska problem. Vi kännetecknas av stor kompetens, lång erfarenhet och hög personaltäthet

Våra behandling lyckas ofta där de flesta andra misslyckats. När boendepersonal och anhöriga är slutkörda kan vi erbjuda hög kvalitativa behandlingsinsatser

Specialiserade boenden

Boheden

Målgruppen är män från 18 år och uppåt. Boheden tar även emot LPT och LRV-permissioner, här finns plats för 8 personer

Rengsjö Vårdcenter

Rengsjö Vårdcenter med plats för 20 personer erbjuder boende, omvårdnad och rehabilitering för vuxna med psykiska funktionshinder

Öjebo Gruppboestad

Öjebo gruppboestad är ett LSS-boende som är beläget i naturskön miljö i Järvsö, här finns plats för 9 personer fördelat på två boende enheter

Stenbacka gård

På Stenbacka gård erbjuder vi daglig verksamhet som utgår från individens förutsättningar allt från musik- och sysselsättningsterapi till bilmek och trädgårdsarbete

Neuropsyk i Bollnäs AB , Box 226,821 22 Bollnäs
VD Ingrid Andersson Telefon 0278-177 56 Fax 0278-177 94
e-post ingrid.andersson@neuropsyk.com www.neuropsyk.com





6 2009

SKANDINAVISK

SJUKVÅRDSINFORMATION

06 STATISTIK FRÅN SIL

Christer Jönsson presenterar aktuell branschstatistik från Skandinavisk Sjukvårdsinformation.

08 VILJAN ASPERGER

På Viljans tre boenden och friskola är förutsägbarheten och strukturen hög.

14 IT I HEMTJÄNSTEN

Via anhörigportalen kan brukare och anhöriga i Sandviken se när hemtjänsten kommer.

18 PRODUKTNYHETER

Ett urval av höstens produktnyheter.

20 HEDERSVÅLD

Barn och ungdomar som utsätts för hedersrelaterat våld och förtryck måste få hjälp av ett enat samhälle där alla vet hur de ska agera.

26 KORTNYHETER

Nyheter och notiser för branschen.

34 BÖCKER

Ett urval av nyligen utgivna böcker presenteras.

36 TIOHUNDRA

Mycket positivt har hänt inom projektet TioHundra i Norrtälje där omsorg och vård finns i en gemensam organisation. Men det behövs en tydligare styrning.

39 POSITIVT FÖR PSYKIATRIN

Inom Psykiatriverksamheten TioHundra har antalet slutna vårdplatser minskat med 40 procent och verksamheterna lär av varandra.

44 UNGA KRIS

Den ideella kamratstödande föreningen Unga KRIS har hittat sin plats i samhället. Snart måste verksamheten stå på egna ben.

48 GÄSTRÖNIKA

Göran Harnesk, generalsekreterare på BRIS, är gästkrönikör i detta nummer.

50 FSS-DAGARNA

Tidningen SiL var på FSS socialchefs dagar i Västerås och pratade med besökare.

52 INTERVJU

Lars-Gunnar Skogar har under flera år organiserat och samordnat fängelsepräster. De är häktades och intagnas samtalspartner.

56 SILAT & BLANDAT

Var med i annonspuslet och vinn böcker.

58 KALENDARIUM

En presentation av höstens och vinterns mässor och konferenser.



SKANDINAVISK

SJUKVÅRDSINFORMATION

Tingsgatan 2, 827 32 LJUSDAL
Tel 0651-150 50, Fax 0651-133 33



Omslagsbild
Foto: Kerstin Karell

Redaktionen

Mikael Sagström, Chefredaktör/Ansvarig utgivare
0651-76 04 12, 0706-35 50 50
mikael.sagstrom@sjukvardsinformation.com

Kerstin Karell, Redaktör
0651-76 04 96
kerstin.karell@sjukvardsinformation.com

Susanne Mattsson, Journalist
susanne.mattsson@sjukvardsinformation.com

Nathalie Häll, Journalist & Layout
nathalie.hall@sjukvardsinformation.com

Anders Andersson, Layout
anders.andersson@sjukvardsinformation.com

Isak Andersson, Layout
isak.andersson@sjukvardsinformation.com

Christian Johnsson, Layout
christian.johnsson@sjukvardsinformation.com

Ylwa Stake, Annonstraffik
ylwa.stake@sjukvardsinformation.com

Christer Jönsson, Analyser och statistik
christer@sjukvardsinformation.com

Annonser

Stefan Jonsson, 0651-150 66
stefan.jonsson@sjukvardsinformation.com

Maria Fagerberg, 0651-69 90 07
maria.fagerberg@sjukvardsinformation.com

Prenumerationsärenden

Anette Yngvesson, 0651-76 04 24
nettan@svenskamedia.se
Telefontider: Mån-tis 08.00-15.00, fre 08.00-14.00

Teknisk information

Upplösning: 300 dpi.
Tidningens format: 210x280 mm. Satsyta 182x262 mm.
Tryck: VTT Grafiska AB

Utges av:
Skandinavisk Sjukvårdsinformation, Marknadsdata AB
Box 79, 827 22 Ljusdal
Tel: 0651-16040, Fax: 0651-711980
info@sjukvardsinformation.com, www.sjukvardsinformation.com

AKTUELLA KURSSTARTER



1-ÅRIG UTBILDNING I KOGNITIV BETEENDETERAPI (KBT)

KURSSTART PÅ FLERA ORTER UNDER HT 2009 OCH VT 2010.

Kompetensutveckling med tydligt fokus på tillämpning för dig som arbetar med människor. Utbildningen leds av leg. psykologer och psykoterapeuter i kognitiv beteendeterapi.

BASUTBILDNING I PSYKOTERAPI MED PSYKODYNAMISK INRIKTNING (STEG-1)

MALMÖ 26/3 2010. Grundläggande psykoterapiutbildning med särskild inriktning på korttidsterapi, kris och stress.

Examinator är Christer Sandahl, docent i klinisk psykologi vid Karolinska Institutet. Vi samarbetar bl a med psykologen Patricia Tudor Sandahl. Utbildningen är en grund för den som vill fortsätta till den legitimeringsgrundande utbildningen (Steg-2).



0200-89 77 89 www.sverigehalsan.se



Hem och vård åt äldre sedan 1921
Blomsterfonden är en ideell förening som genom valfrihet erbjuder

- ✓ Lägenheter för 60+
- ✓ Sjukhem & Gästhem
- ✓ Hemtjänst
- ✓ Utbildningar



Telefon 08-555 94 500
info@blomsterfonden.se
www.blomsterfonden.se

Genusperspektiv i missbrukarvård

Bills Bo & Utbildningsgård är en miljöterapeutisk HVB-verksamhet som vänder sig till unga kvinnor med missbruksproblem.

Billsbo startade sin verksamhet 1986 och har sedan 1988 utvecklat ett tydligt och medvetet genusperspektiv i missbrukarvården. På Billsbo skapas förutsättningar för unga missbrukande kvinnor att bryta gamla destruktiva livsmönster och utveckla nya livsstrategier.

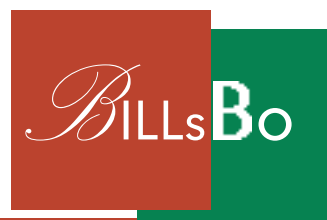
Vi bedriver en miljöterapeutisk verksamhet och arbetar efter medlevarskapsmodellen. Verksamheten utgörs av ett 5-fasigt behandlingsprogram med delmål i varje fas. Social träning, arbetsträning, fritidsverksamhet, individual-samtal och gruppverksamheter är olika inslag i programmet. Genomförandeplanen används som ett verktyg i förändringsprocessen.

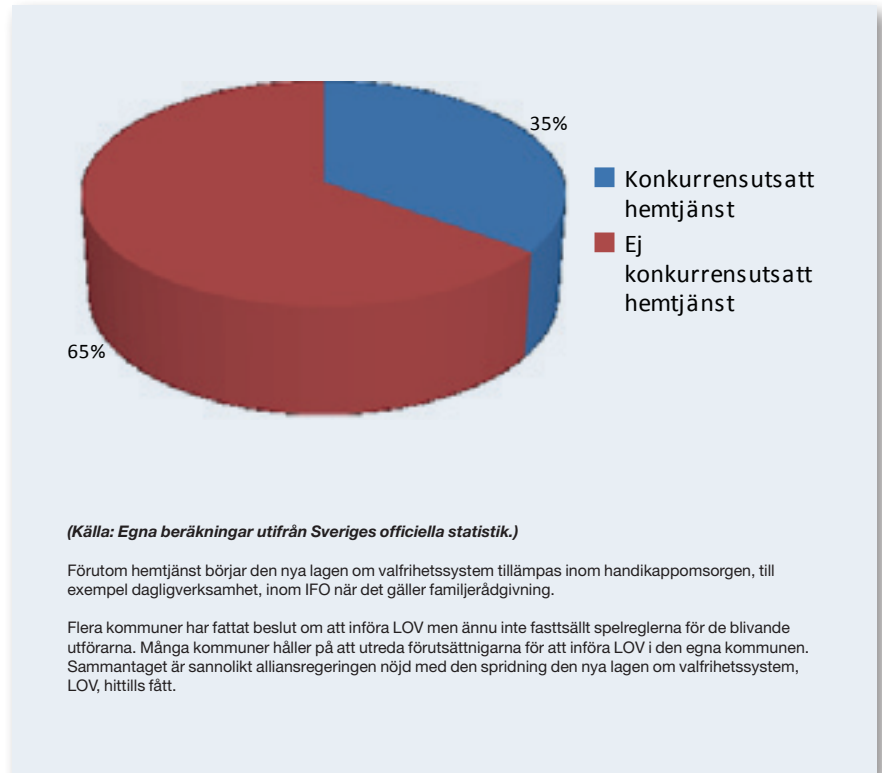
Kunskapsutveckling och kvalitetssäkring genom handledning, utbildning och utvärdering utgör viktiga utvecklingsinstrument i organisationen.

Beställ också rapporten från vår forskningskonferens om genusmetoder i missbrukarvård. Utkommer dec -09.

Bills Bo & Utbildningsgård

Tel. 0294 21174
www.billsbo.se





LAGEN OM VALFRIHETSSYSTEM

LOV börjar tillämpas

Text: Christer Jönsson

STATISTIK. En av anledningarna till den nya lagen, lagen om valfrihetssystem, är att genom ökad konkurrens öka kvaliteten i de tjänster som lagstiftningen kan tillämpas. Lagen som började gälla från och med första januari 2009 ökar definitivt konkurrens till exempel inom hemtjänsten område.

Hittills i år har 32 kommuner kommit så långt i processen om konkurrens utsättning av hemtjänst inom äldreomsorgen att man har publicerat förutsättningar för godkända som utförare i enlighet med den nya lagstiftningen. I några av de 32 kommunerna hade man redan ett kundvalssystem och man anpassar sig nu till den nya lag-

stiftningen.

Sammantaget står de 32 kommunerna för cirka 30 procent av all utförd hemtjänst i landet. Tar vi dessutom med kommuner som infört någon form av kundvalssystem inom hemtjänsten och ännu inte anpassat sig till LOV är cirka 35 procent av all utförd hemtjänst i landet konkurrensutsatt. ■



Murars Gård

TILLIT - FÖRTROENDE - OMHÄNDERTAGANDE

Murars Gård är ett privatägt HVB som vänder sig mot föräldrar och barn, 0-16 år med psykosocial problemgrund, flykting asyl och invandrarproblematik.

Vidare bedriver Murars Gård en akut/jourverksamhet för barn, 0-12 år som en separat verksamhet.

Tel: 0278-456 22

E-post: info@murarsgard.se

Hemsida: www.murarsgard.se

Unga lagöverträdare
behöver A.R.T.

Till god nytta för ungdomarna som bor en tid på Västgotakollektivet är bland annat att vardagen hos oss präglas av genomgripande struktur, att såväl grund- som gymnasieskola är integrerad i verksamheten och att vi framgångsrikt använder oss av A.R.T. – Aggressive Replacement Training.

västgotakollektivet
- en möjlighet till ett värdigt liv...
Akut? Ring
0733-901999
dygnet runt!

www.vastgotakollektivet.se



MKF
Multikulturell Familjehemsvård

Vi erbjuder:

- Kultur/religion/språk kompetens
En mångfald av väl integrerade familjehem från bl.a. Irak, Iran, Kurdistan, Turkiet, Somalia, kulturkompetenta svenska familjehem, samt stöd- och kontaktpersoner.
- Akut & Skyddsplaceringar
Kvinnor och män med eller utan barn och barn i behov av stöd och skydd.
Asylplaceringar.
- Konsulentstöd
Handledning till familjehemmen utförs regelbundet och behovsanpassas efter ärendets svårighetsgrad.

- Psykiatriteam
Vi har tillgång till ett psykiatriteam med kompetens att utföra utrednings- och behandlingsuppdrag.
Teamet kan utföra följande för både barn och vuxna:
 - * Neuropsykiatrisk utredning.
 - * Neuropsykologisk utredning
 - * Medicinsk behandling
 - * Psykosociala behandlingar t.ex. ART, återfallsprevention, ESL samt färdighetsträning.



Kontakt:

Lotta Joborn Tel. 021-188030
info@multikulturell.se www.multikulturell.se

VILJAN

Viktigt att själv vilja utvecklas

Struktur, tydlighet, förutsägbarhet och öppenhet präglar LSS-boendet Viljan Asperger och dess friskola. Verksamheten har utarbetat en egen modell med ett tydligt formulerat individuellt förhållningssätt, fasindelning, teckenekonomi och kognitiv beteendeterapi som grund i pedagogiken.

Text och Foto: Kerstin Karell

RAMNÄS. Att strukturen och förutsägbarheten är tydlig och hög på Viljan Asperger Centrum visar bland annat all information som genom lappar sitter upp-satta i de tre boendehusen. Där finns papper för teckenekonomin som personalen ska fylla i under dagen, vid telefonen sitter en lapp med tydliga regler för telefonen och detsamma gäller vid tv:n.

– Vad vi gör är synligt och vi sätter informationen intill det som den gäller, till exempel telefonen, då blir den lättare att ta till sig, säger Mikael Tallberg enhetschef för ett av de tre boendena.

På de två anslagstavlor över och mitt emot ungdomarnas brevlådor finns tydliga scheman över vad som händer de olika dagarna i veckan, vilka gemensamma aktiviteter som är inplanerade till helgen och eventuella besök. Gemensamma utflykter kan vara turridning, biobesök och äventyrsbad eller möjligheten att få prova potentiella fritidssysselsättningar som bågskytte, biljard, klättring eller något annat.

– Vi vill vidga elevernas vyer och har bland annat varje år resor till Säfsen, Liseberg och en vandringsresa till Idre, säger Mikael.

Boendet och friskolan ligger i Ramnäs, Surahammars kommun i Västmanland och startade för tio respektive sex år sedan. Upprinnelsen var att landstinget lade ner ett projekt med inriktning mot ungdomar med asperger.

– Vi tyckte det var synd att kasta bort all kunskap som fanns där och var fyra personer inom det projektet som startade den

här verksamheten, varav tre är kvar i dag, säger Liselotte Norling, delägare, styrelseledamot och bildterapeut.

Från start var inriktningen enbart ungdomar med asperger och de bodde i huskroppen som heter 28:an. Huset som heter 32:an startade 2007 och totalt finns 12 platser för åldrarna 15-21. Sedan i våras har Viljan även tre vuxenplatser i det mellersta av de tre husen, 30:an. Enhetschef för 28 och 30 är Ewa Sandberg.

– Vi valde redan från början att bara rikta in oss mot asperger. Det är svårt att hitta en struktur som passar alla. Idag har vi vidgat oss mot flera diagonaler inom det hög-fungerande autismspektrat, säger Liselott.

ADHD OCH ASPERGER KROCKAR

Flera av eleverna har både asperger och ADHD något som gör att marginalerna för hur deras vardag bör se ut många gånger är hårfina.

– Deras asperger och ADHD krockar inom dem. ADHD-sidan blir uttråkad av den här höga strukturen som asperger fungerar bäst inom. ADHD-delen vill att det händer något hela tiden. I de fallen krävs stor variation och lite lagom överraskningar, men inte för stora, säger Susan Engblom, rektor för gymnasiefriskolan.

Skolan startade 2003 och har femton platser. Den bedriver ett nationellt gymnasieprogram med riksintag och profilen är kommunikation och samspel. Eleverna kan gå IV (individuella programmet), eller sociala programmet. Sedan fyra år tillbaka tar skolan emot externa elever och i dags-

läget är de fem personer.

– De eleverna bor hemma och åker hit på egen hand. Det fungerar otroligt bra, säger Susan och berättar om stor tolerans eleverna emellan, något den här gruppen ungdomar inte är vana vid. De accepterar varandras olikheter och egenheter.

– Det är snarare regel än undantag att de här ungdomarna har blivit mobbade och har dåliga erfarenheter av skolan.

Av den anledningen är personalen mycket observant mot minsta antydning till dålig behandling och agerar omedelbart.

Alla ungdomar som bor på Viljan går inte i skolan och det är inte heller nödvändigt. Orsaken kan vara att det mår så dåligt att de inte klarar av skolan utan ansträngningarna handlar om att få vardagen att fungera.

– Det kanske inte ingår i deras planering hos oss utan det gör andra saker. Ibland är skolan mer som en daglig sysselsättning att förhålla sig till. Något som ger struktur. Sedan kan intresset för skolan öka ju mer de är där och desto bättre vardagen fungerar, säger Susan.

UTEBLIVEN SKOLGÅNG

Många gånger är det utebliven skolgång från cirka årskurs fem eller sex i kombination med föräldrar som inte orkar längre som är den utlösande faktorn till att det blir aktuellt att lämna hemmet och flytta till Viljan.

– Generellt kan man säga att det är vanligt att det spårar ur kring sjätte klass. I och med puberteten blir det nya lekar och ett





” Och med puberteten blir det nya lekar och ett annat socialt samspel som de här ungdomarna inte hänger med i

▶ annat socialt samspel som de här ungdomarna inte hänger med i. De har inte den sociala mognaden och ligger efter mentalt sätt. De uppfattar till exempel inte ironi. De förstår inte längre hur de ska göra för att vara med och passa in. Sedan innebär högstadiet en annan struktur än tidigare med fler lärare, klassrum och ökad självständighet, säger Mikael.

– Det här leder ofta till depressioner, ätstörningar och självskaðebeteende. Framför allt föräldrarna förstår att något inte stämmer och börjar ofta kämpa för sina barn. Det är inte alls ovanligt att personer med asperger får sin diagnos när de går i femman eller sexan, säger Liselotte.

– Man ska komma ihåg att det här inte är ungdomar som har betett sig illa eller misskött sig på något sätt. Det är inte därför de behöver lämna hemmiljön. De har ett funktionshinder, säger Mikael.

VARSAMMA STEG

Det är viktigt att de som kommer till Viljan gör det av fri vilja, därav även namnet på verksamheten. För att vara säkra på att alternativet är det rätta för den enskilde eleven följer varje placering samma rutin.

– Vi lägger mycket tid och kraft på en ny intagning. Vi tar varsamma steg och det tar ofta tre månader från första kontakt tills ungdomen kommer hit, säger Mikael.

– Det första mötet med eleven som sker

i deras hem är viktigt, säger Susan och förklarar att vad de framförallt vill se är att det finns en egen vilja eller i alla fall en liten gnutta motivation och nyfikenhet över att komma till Viljan.

– Det kan vara så att ungdomen själv inte alls vill det här, och det märker vi då vi kommer och hälsar på.. De händer även att eleven inte säger någonting alls under besöket. Men kan vi, till exempel under lugg, se att han eller hon kikar på oss med nyfikenhet eller har ett litet leende på läpparna, så finns det någonting där, något att bygga på och det är det vi vill se.

Mikael och Susan presenterar verksamheten på ett mycket öppet och tydligt sätt med både bilder, tal och texter. De berättar om vardagen, hur de jobbar och varför. De är även öppna om regler och krav. Ingenting ska komma som en överraskning, förutsägbarheten finns med från första början.

– Men det är framförallt viktigt att vi signalerar trygghet och visar att vi tror på dem, säger Mikael.

Innan placeringen startar får föräldrar och handläggare formulera en målsättning med placeringen. Den blivande eleven får också möjlighet att formulera sitt mål och det vanliga är att man vill klara av att bo i eget boende eller att gå i skolan.

Viljan använder sig även av ett verktyg utformat utifrån forskning av Eve Mandre:

Specialpedagogisk design. Det används för att formulera ett individuellt förhållningssätt för varje elev.

– Syftet med verktyget, som består av ett 60 tal frågor, är att vi får fram vad som är speciellt för just den här eleven och vi kan formulera vilket stöd som behövs, bland annat i form av miljöanpassning, säger Mikael.

TYDLIG STRUKTUR

Genom att förberedelserna innan eleven kommer är noggranna är situationen anpassad från start och när den pedagogiska designen fylls i efter cirka tre månader igen är det många beteenden som försvunnit bara tack vare den tydliga strukturen.

– Situationen är förutsägbar och det finns ett annat lugn här. Vi märker ofta att elevens sömn snabbt blir bättre och att stressnivån sjunker, säger Liselotte.

Hon förklarar att eleverna på Viljan generellt trivs mycket bra i verksamheten och att det är en god stämning i husen. Många av de tidigare eleverna har kontakt efter att de lämnat Viljan och kommer även och hälsar på.

Sedan drygt sju år tillbaka får personalen handledning av beteendeterapeuten Gunnar Ahlin. Sedan det samarbetet började arbetar Viljan fasindelad och även med kognitiv beteendeterapi.

Viljans fasmodell är indelad i tre delar där eleven till en början har mycket stöd i vardagen och där man successivt utvecklas mot en större självständighet. Genom faspärmen får eleverna redan från början en bra bild av vad de kommer att arbeta med på Viljan under hela placeringstiden. Den har en egen kopia av pärmen.

Fasindelningen med den detaljerade informationen är också ett verktyg för att ungdomarna ska veta vad som förväntas av dem, vilket de själva kan ha svårt att förstå.

– De har många gånger svårt att förstå vilken nivå de ska ligga på. De lägger ribban extra högt för att gardera sig och vara säkra på att de räcker till, säger Susan och kopplar det till situationen i skolan.

– Om eleverna fått i uppdrag i den traditionella skolan att skriva en uppsats i



Liselotte Norling, delägare och bildpedagog, Mikael Tallberg, enhetschef.



Susan Engblom, rektor för gymnasiefriskolan.

ett ämne kan de komma med tio A4 sidor fastän läraren kanske hade tänkt sig en sida. Vi är mycket tydliga med exakt hur mycket vi vill att de ska skriva. Då sjunker deras kravnivå och de mår bättre.

TECKENEKONOMI

Även teckenekonomin är mycket tydlig för eleverna och något som fungerar mycket bra på Viljan. Dagen är uppdelad i fyra block i vilka man kan förtjäna poäng. Den poängsumma eleven kan förtjäna är olika beroende på i vilken fas eleven befinner sig. Syftet med teckenekonomin är att ge eleven ökad motivation att arbeta med sin utveckling. På kort sikt upplever eleven en direkt vinst av att delta i en aktivitet genom att den förtjänar poäng. På lång sikt är tanken att eleven ska uppleva att aktiviteten i sig är förstärkande.

– En elev som har väldigt svårt för att komma upp på morgonen kanske behöver få mycket poäng för att bli motiverad till det. Men lika viktigt som själva poängen är att vi som arbetar här uppmuntrar beteendet på olika sätt. Det gäller att hitta vad som är förstärkande för den enskilda eleven. Det är en stor variation på vad eleverna önskar att växla in sina poäng mot, allt ifrån hockeymatcher till blå

Solhagagruppen



Ett gott liv- Hela livet !

Solhagagruppen erbjuder en helhetslösning för människor med funktionsnedsättning, - alla har möjlighet att leva ett gott liv - hela livet!

Våra tjänster inom LSS och SoL
Lagen om stöd & service och Socialtjänstlagen

Barn och Ungdomar

- Specialförskola
- Skola
- Korttidsboende
- Barn- och ungdomsboende
- Ledsagning
- Kolloverksamhet

Vuxna

- Grupp- och serviceboende
- Daglig verksamhet
- Utredning och vård

Läs om
TEACCH-KONVENT
28-30 sept 2009
www.solhagagruppen.se

Vi är Solhagagruppen:

Bellstasund Omsorger AB
Kasper Care AB
Solhagaby AB
Solängsskolan AB
Tamburinen Omsorg AB

Kontakta oss:

Marknadschef
Lasse Camehagen
Mobiltel: 070-352 38 22
E-post: lasse.camehagen@solhagagruppen.se

Solhagagruppen AB
Garvar Lundins Gränd 1
112 20 Stockholm
www.solhagagruppen.se

- ▶ peruker, säger Mikael.

För Viljan fungerar teckenekonomin och KBT mycket bra. Det blir tydligt vad som krävs av eleverna och det gör också att personalen drar åt samma håll.

– Vi är överens om tagen i arbetslagen. Personalen har läst KBT-blocket inom KY-utbildningen, vilket gör att alla har grundläggande kunskaper om KBT och kan därmed hänga med i resonemanget runt elevarbetet.

Personalomsättningen på Viljan är låg och de ansvariga har medvetet satsat på en heterogen arbetsgrupp där det är en bra spridning på ålder, kön och utbildningsbakgrund.

FUNKTIONSHINDRET I FÖRSTA HAND

På elevkonferensen arbetar man efter en beteendeanalysmodell för att på ett metodiskt sätt arbeta med ett beteendeproblem som en elev uppvisar. Arbetsformen är hypotesprövande där det sker analyser, mätningar och utvärderingar. Genom detta arbetssätt kan Viljans personal se vad som ger effekt och inte.

– Men vi ser alltid funktionshindret i första hand och till exempel KBT som ett pedagogiskt verktyg. En person som har asperger kan vara känslig för perceptuella intryck, till exempel höga ljud och reagera på olika sätt på grund av det. Då behöver den personen kanske hörlurar på skolan och då hjälper naturligtvis inte KBT. Det gäller att veta vad som är vad, säger Mikael.

UTVÄRDERING SKER OFTA

Eleverna stannar på Viljan i två till fyra år. Under den perioden sker utvärderingar kontinuerligt och var åttonde vecka träffas LSS-handläggare, föräldrar och eleven tillsammans med representant från boende och skolan för att utvärdera placeringen.

– Vi vill att samtliga berörda ska vara involverade i hur det går. På den här återkommande utvärderingen lyfter vi även frågan: Vad erbjuder hemkommunen eleven efter tiden på Viljan. Vi vill börja utslussningsarbetet ett år innan eleven flyttar hem, säger Mikael.

Ofta är det svårt för LSS-handläggarna

att presentera olika alternativ på boende, vilket vore önskvärt, då skulle eleverna kunna välja boende och ha en möjlighet att föreställa sig hur det kommer att bli. Det är svårt att göra det när det inte finns något att presentera.

– Men handläggarna har bara det de har och ibland har de inget boende som passar. Det är alltid en risk att de ställer för höga krav på eleven då hon eller han kommer hem, tack vare att det gått så bra på Viljan.

Att det inte alltid finns ett boendealternativ för ungdomarna när de kommer hem har varit den direkta orsaken till att Viljan startat sin vuxenavdelning. Nu kan de erbjuda en fortsatt placering i en fungerande miljö.

Ambitionen hos personalen på Viljan är att ständigt förfina pedagogiken och arbetssättet.

– Men för att man överhuvudtaget ska kunna hjälpa någon att utvecklas så måste man möta personen där han eller hon är. Vi måste nå fram och skapa relationer, det är förutsättningen för allt det andra, säger Susan. ■

Kommunens tillsyn

Den senaste tillsynen av av Viljan Asperger Centrum enligt tillsyn av enskild verksamhet, enligt 7 kap. 1 § Socialtjänstlagen (SoL) och 23 § Lagen om stöd och service för vissa funktionshindrade (LSS), genomfördes av Surahammars kommun den 30 mars 2009.

Förslag till beslut av tillsynen: Bedömningen efter utförd inspektion är att verksamheten uppfyller kraven på kvalitet och säkerhet.

Nedan följer utdrag ur tillsynen: Verksamheternas personal består av 1 enhetschef per enhet (totalt 2) samt 8 utvecklingspedagoger per enhet (totalt 16). Man arbetar minst fem personal per enhet under dagtid. På kvällen är det två till tre personal per enhet och på natten sover en personal jour per enhet.

Relationen till grannarna är god, enligt enhetschefer.

Behandlingen utformas individuellt genom upprättande av behandlingsplaner. Arbetet mot mål och delmål sker kontinuerligt. Varje ungdom har samtal en gång per vecka då man utvärderar hur arbetet mot mål sker. Uppföljning sker var åttonde vecka. Då deltar alla berörda såsom ungdomen, föräldrar, LSS-handläggare, kon-

taktperson och föreståndare.

Dokumentation sker kontinuerligt, dagligen, i vardera ungdoms journal.

Behandlingsmetoden består av kognitiv beteendeterapi, kopplat till Aspergers syndrom. Viljan har en egen utarbetad modell, av social färdighetsträning med tre steg. Ett kvalitetsarbete pågår för att kvalitetssäkra hela vårdkedjan.

Det finns möjlighet för ungdomarna att ge synpunkter, önskemål och klagomål vid Husmöte som sker på vardera enheten varje vecka. Det finns också lådor för klagomål, vari man skriftligen kan lämna klagomål. Svar får de på sina önskemål respektive klagomål veckan efter.

Konsultläkare som är psykiater kommer en gång per månad till verksamheterna. Överenskommelse finns med distriktsläkare på orten som man kan kontakta vid akut sjukdom som inte härrör till Aspergers syndrom. Tandvård utförs normalt i hemkommunen. Vid eventuellt akut behov av tandvård ordnas detta.

Personalen har handledning en gång per månad och personalmöte varje vecka. Medarbetarsamtal sker en gång per år och lönesamtal en gång per år. Inga särskilda personalproblem finns enligt enhetsche-

ferna. Det bedöms också vara låg personalomsättning (ingen slutat sedan -04). Vid nyrekrytering sker kontroll mot belastningsregistret. Dokument angående tystnadsplikt påskrivs vid anställning.

Kompetensutveckling sker främst genom att man utbildar personalen i kognitiv beteendeterapi, kopplat till Aspergers syndrom.

Inga inskränkningar i rörelsefriheten finns förutom att man måste hålla de tider som överenskommit. Om en ungdom inte återkommer som bestämt kontaktas vid behov föräldrarna samt att det sker en efterlysning.

På 28 D (som är den äldre enheten) är varje rum en brandcell. Det finns sprinklers och markerade utrymningsvägar samt utrymningslarm.

På 32 D (som är den nyare enheten) pågår just nu ett arbete av Presto med att installera ett automatiskt brandlarm. I dagsläget finns utmärkte utrymningsvägar, brandfilt, brandsläckare och vanliga brandvarnare.

Personalen gick senast brandutbildning 2008. I verksamheten finns upprättat rutiner för avvikelse rapportering. Rutin för Lex Sara finns.



Förebygg och hantera utagerande beteenden

- mjuka metoder för att undvika kränkande behandling och fasthållning

Kursinnehåll:

- Reflektion över sitt eget bemötande
- Orsaker till utagerande beteenden
- Lösningar och strategier i hur man förebygger och hanterar utagerande beteenden
- Klargörande vad man får och inte får göra enligt lag
- Fysiska metoder för att ta sig ur en fysisk konfrontation

Studio III är en erkänd utbildning från England baserad på forskning och klinisk prövning. I Danmark har utbildningen godkänts av den danska Servicestyrelsen. Kan också ges som uppdragsutbildning.

Kursorter hösten 2009:

Täby, Västerås, Borlänge, Göteborg, Växjö och Helsingborg

För mer info och anmälan:

www.enigmaeducation.se,
info@enigmaeducation.se, tfn 08-768 20 26

Enigma Education har ett brett utbud av utbildningar inom Autism, Aspergers syndrom, ADHD och Tourettes syndrom. Våra utbildningar finns i hela landet.

www.enigmaeducation.se

08-768 20 26

Ibland är ett leende bästa medicinen.



Partnergruppen erbjuder självständiga, moderna boenden för äldre och psykiskt funktionshindrade. I dag är vi ett av de största och mest resursstarka företagen inom vårdboenden i Sverige.

Vill du veta mer, kontakta någon av våra vårdchefer Thommy Fors 042-311 58 11 eller Eva-Lotta Ahnell 042-311 58 19.



Partnergruppen

www.partnergruppen.com

Nytt LSS boende för flickor

Vård, Omsorg, Individanpassning, Skola och Anhörigstöd

Älvgården AB har bedrivit HVB sedan 1997 och nu öppnas även ett LSS boende för flickor.

Älvsforsen är ett LSS boende som tillhandahåller omsorg och boende och skola. Målgruppen är flickor 13-20 år, främst med neuropsykiatrisk problematik. Älvsforsen ingår i In Vivo som också har två stycken HVB, Älvgården och Bondebyholm.

Flickorna som bor på Älvsforsens LSS ska ges möjlighet att fullgöra skolgång eller att ha daglig verksamhet utifrån individuella behov. De boende på Älvsforsens LSS erbjuds plats på Älvskolan som är helt individanpassad och drivs i samarbete med Älvkarleby kommun.

På boendet har man färdighetsträning som individanpassas och utvärderas för att passa flickans utveckling. Om det finns problematik som inte är knutet till diagnosen finns det i företaget tillgång till psykiatriker, psykolog och terapeuter.



För information kontakta
Verksamhetschef Maria Johansson

Telefon: 0704382676, 026-730 80
Fax:026-790 85

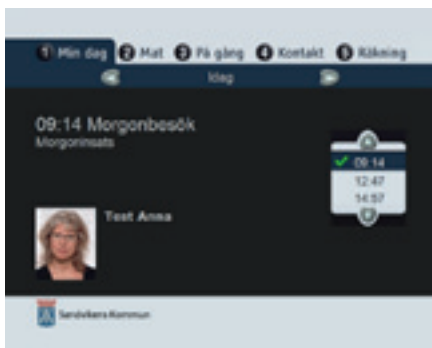
Email:
info@alvforsen.se
maria.johansson@alvforsen.se

Besöksadress:
Långsandsvägen 9, 814 93 Skutskär

Hemsida: www.alvforsen.se

ÖKAD TRYGGHET MED IT

Webbsida visar när hemtjänsten kommer



Tv gränssnitt.

ÄLDREOMSORG. På en webbsida på nätet eller via ett tv-gränssnitt kan anhöriga och brukare, i ett projekt i Sandviken, se hur dagens planering ser ut för dem med hemtjänst eller inom särskilt boende. Genom att logga in med användarnamn och lösenord visas en lättöverskådlig hemsida. Där finns valmöjligheterna: Min dag, Matsedel, På gång, Räkning och även kontaktuppgifter till aktuella personer inom omsorgen. På sidan syns tydligt, med namn och bild, vem som utför besöket och vilken tid. Besöket kan även avbokas och prickas av efter besöket.

För dem som inte har datorvana finns möjligheten att använda tv-gränssnitt genom en box och logga in genom att använda den befintliga tv-kontrollen.

– Vi undersökte vilken teknik som de äldre använder. Alla har tv men få har datorvana. Därför har vi även utvecklat ett tv-gränssnitt, vilket tagit lång tid, säger Lena Carlsson, projektledare för kund- och anhörigportalen för vård- och omsorgstagnarna i Sandviken.

TVÅ UTVECKLINGSFÖRETAG

Projektet, som startade för fyra år sedan, har använt sig av två företag för att utveckla portalerna, Pulsen och ITV Arena. Initia-

Via internet eller tv kan anhöriga och brukare se när hemtjänsten kommer, vem som kommer och även avboka besöket och se vad det serveras för mat. Tjänsten är uppskattad och kommer att bli en Open source produkt på nätet.

Text: Kerstin Karell Foto: Mumlan Nylin

tivet till projektet kom då Sandvikens kommun var med i VLM, Virtuella Lär Miljöer, och sökte pengar för att utveckla e-tjänster för skola, vård och omsorg. Målet för projektet blev äldreomsorgen. Efter träffar med berörda inom omsorgen, workshops med anhöriga och besök hos brukare kom Lena Carlsson fram till att vad anhöriga och brukare främst önskade var att få mer information från omsorgen, bland annat om vilka som kommer på besök och när.

– Det är en trygghet att veta vem som kommer. Då minimeras risken att man släpper in okänt folk. Sedan kan man

gränssnittet kopplades det på först i våras och har provats av fyra brukare i deras hem. Övriga brukare har varit bosatta på särskilt boende och inte kunnat använda tjänsten praktiskt, men däremot deras anhöriga. Portalen har mottagits mycket positivt av dem.

LÄTTILLGÄNGLIG INFORMATION

– De tycker att det är jättebra. De får den information de behöver och den är lättillgänglig. En anhörig har till exempel ofta använt tjänsten för att avboka hemtjänstbesök om hon själv skulle till sin mamma.

”Många med anhöriga inom särskilt boende har tittat innan de ska komma och hälsa på för att vara uppdaterade på vilken personal som jobbat och vem som varit på besök

planera sin dag på ett annat sätt, säger Lena Carlsson.

Totalt är det 45 personer, varav femton anhöriga, som testat tjänsten under snart två år. Eftersom det tagit tid att utveckla tv-

Många med anhöriga inom särskilt boende har tittat innan de ska komma och hälsa på för att vara uppdaterade på vilken personal som jobbat och vem som varit på besök.

Utvärderingen, gjord av Högskolan i ►

ETT KOSTNADSEFFEKTIVT ALTERNATIV TILL INSTITUTIONSVÅRD FÖR BARN,
UNGDOMAR OCH VUXNA MED BL A DUBBELDIAGNOSER

- Kraftigt förstärkta familjehem
- Kompletta psykiatriska utredningar
- Motiverande samtal enl. MI
- KBT och DBT
- Beteendeterapi
- Återfallsprevention och drogkontroll
- ART och Familie-ART
- Erfarna konsulenter som handleder, behandlar och samordnar
- Jour dygnet runt
- Hög servicenivå

Välkommen med förfrågningar och ansökningar!

Verksamhetsansvarig:

Mariann Wideving, tel: 070-508 22 95

Adress: Box: 6012, 700 06 Örebro

Fax: 019- 10 16 70

Webbadress: www.rewith.se

Mail: wideving@rewith.se

Org.nr: 556709-8487



ERSTA
SKÖNDAL
HÖGSKOLA



MAGELUNGEN
FÖRÄNDRING TILLSAMMANS

Under våren 2010 anordnas uppdragsutbildning i samarbete med Magelungens behandlingscenter

Kognitiv beteendeterapi – en introduktion 15 högskolepoäng

Forskning och utvärdering vid ungdomsvård 7,5 högskolepoäng

Mer information på: www.esh.se/uppdragsutbildning, uppdrag@esh.se eller ring 08-555 051 19

Glädje
Struktur
Motivation
Sociala Relationer



För ungdomar
med behov av stöd

En mycket speciell skola...

Hos oss får alla ungdomar erfarenhet och kunskap som gör att de växer och blir mer självständiga i sina liv. Med tydlig struktur och kognitiva hjälpmedel ger vi våra ungdomar förutsättning att förstå och klara sin vardag.

- Livskunskap
- Ilskekontroll
- Social färdighetsträning

Vi erbjuder undervisning och boende enligt LSS och har kontinuerligt intag under året. Vi har öppet årets alla dagar. **Vi vill göra avtryck i våra ungdomars liv!**

www.salbohedskolan.se

t 0224-566 00

SALBOHEDSKOLAN
AB SALBOHEDS GYMNASIESÄRSKOLA



- Gävle, visar att de anhöriga gärna vill ha en meddelandefunktion kopplad till portalen vilket utvecklas nu i höst.

KNEPIG INLOGGNING

De fyra brukarna inom hemtjänsten har använt sig av tjänsten i olika omfattning. En har tittat varje morgon för att studera Min dag.

– Men inloggningen via tv har varit knepig, vilket vi även misstänkte att den skulle vara. De äldre ska knappa in personnummer och en kod i en relativt liten ruta och med hjälp av tv-kontrollen. Men vi ville prova att använda en vanlig kontroll i det här första steget, säger Lena Carlsson.

Om brukare och anhöriga är positiva har inställningen hos personalen varierat. Enligt Lena Carlsson, tidigare enhetschef inom äldreomsorgen i Sandviken, förstår en del fördelen med tjänsten medan andra inte gör det, till viss del beror det på datormognad. En orsak till att personalen inte är odelat positiv är att det tillkommit ett moment för dem under testperioden.

Tanken med systemet är att redan befintlig information ska slussas över till portalen elektroniskt. Men de grundläggande verksamhetssystem som ska mata informationen fanns inte.

– Vi fick problem med funktionen Min dag. Personalen sitter på morgonmöte och

planerar dagen och skrivit ner allt, på papper eller i dator, men inte mer. Vi fick införa ett planerings- och återrapporteringssystem för hemtjänst och särskilt boende som automatiskt förmedlade informationen till portalen. Eftersom det här är ett projekt har personalen till viss del fortsatt att använda sitt gamla system parallellt med det nya. Det har blivit extra jobb för dem, säger Lena Carlsson.

UPPHANDLING I KOMMUNEN

Eftersom den exakta planeringen görs varje morgon kan anhöriga och brukare se vem som kommer vilken tid den aktuella dagen först samma morgon. För kommande dagar kan man se ungefärliga tider för besök.

Sandvikens kommun har beslutat att de ska upphandla ett planeringssystem men inte vilket. Lena Carlssons förhoppning är att de ska fortsätta med det som de använt i projektet och även att anhörig- och brukarportalen kommer vara kvar. Sedan två år drivs projektet inom Kluster E där tolv kommuner i regionen samarbetar kring lösningar.

FORTSATT UTVECKLING

– Vi kommer att söka nya medel för fortsatt utveckling för hela regionen och utöka samarbetet med till exempel Gävle som också utvecklat en liknande tjänst.

Något som är beslutat är att kund- och anhörigportalen ska läggas ut som en open source produkt under hösten. Den blir tillgänglig för vem som helst att ladda ner.

– På så sätt har hela Sverige äganderätt och fler kommuner kan använda systemet. Vad konsekvenserna blir av det vet vi inte, säger Lena Carlsson och berättar att även landsting visat intresse för portalen.

– Den är byggd så att fler kan koppla på sig på den. Hälsocentralen kan då skriva in när sjuksköterskan kommer på besök. Vi kan nyttja den tillsammans, kommun och landsting, avslutar Lena Carlsson. ■



Lena Carlsson, projektledare för kund- och anhörigportalen för vård- och omsorgstagarna.

Konsulentstött familjehemsvård
i mellersta och södra Sverige



- Konsulentstött familjehemsvård sedan 1992.
- Vi samarbetar med närmare 115 familjehem vilka är erfarna och väl utredda.
- 11 familjehemskonsulenter med erfarenhet av familjehemsvård och kommunal socialtjänst.
- Hög tillgänglighet för uppdragsgivare och familjehem.
- Handledning minst en gång per månad samt kontinuerlig fortbildning.
- Kvalité till ett bra pris!

Kontakta vår samordnare: **Åsa Lundquist**

0140-130 15
070-276 12 30

Familjehemspoolen

www.familjehemspoolen.com

Multiproblematik

Individ • Familj • Skola



Wij gård
& vård

www.wijgard.se

Bergåsa HVB-hem

Bergåsa HVB-hem tar emot flickor i åldrarna 13-21 år för längre tids boende. Hemmet är avsett för flickor från hela landet, dock företrädesvis från närregionerna. Bergåsa är beläget i Drängsred - ett litet samhälle i Hylte kommun i Hallands län. Via E6:an når man Drängsred inom två timmar från såväl Malmö som Göteborg.

Bergåsa fokuserar på familjerelaterad problematik och har heltidsanställd behandlingspersonal med familjeterapeutisk kompetens. Med en manlig familjeterapeut och en kvinnlig psykolog kan vi erbjuda familjer och föräldrar såväl stödsamtal som längre tids terapeutiska insatser.

Bergåsa har plats för sex boende flickor och dessutom finns en sk utslussningsplats. För att få en god och verksam behandling rekommenderar vi att en intern utredning genomförs initialt vid placeringen. I denna ingår följande moment: psykologisk utredning, familjeutredning samt pedagogisk och allmänmedicinsk bedömning.

Bergåsa Behandlingshem AB
Tornåsvägen 11, 314 98 TORUP
Tel: 0345-311 37 • www.bergasahvb.se

VILLA FREDRIKSBORG

HVB ungdomar 14-20 år



FOCUS PÅ UTÅTAGERANDE UNGDOMAR MED NEUROPSYKIATRISKA FUNKTIONSHINDER

- Relationssvårigheter (familjekonflikter)
- Psykiska och/eller fysiska övergrepp
 - Psykisk utvecklingsstörning
- Familjerelaterat vård/skyddat boende

Vi har ramavtal med: Göteborg, Ale, Alingsås, Härryda, Kungsbacka, Kungälv, Lerum, Lilla Edet, Mölndal, Orust, Partille, Stenungsund, Tjörn, Öckerö, Enköping, Knivsta, Uppsala, Heby, Håbo och Tierp.

Villa Viking/Villa Fredriksborg
Telefon verksamhetschef: 0734-20 66 77

Flickhemmet Smilla

- vill du följa med?

Ett LSS-boende med bred kompetens och erfarenhet för flickor med komplexa funktionshinder - även med möjlighet till enskild vård

Tydliggörande pedagogik, miljöterapi, individanpassad stöd
Med struktur och förutsägbarhet mot en självständig framtid!

Välkommen att läsa mer på www.flickhemmetSmilla.se

Kontakta föreståndare Anette Thomson på 070/2925496 eller
Flickhemmet Smilla på 0158/21550

Marsta gård — för sexuellt utsatta flickor 13-18 år

- Vi ger flickorna - hopp om framtiden
- ökad tillit till vuxna
- Våra verktyg är - hästunderstödd terapi
- egen skola med individuellt
anpassad undervisning
- familj- och nätverksarbete

Kontaktperson, lotta.corell@erstadiakoni.se

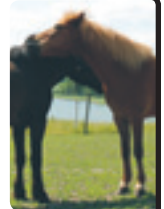
Marsta gård ingår i ett forskningsprogram vid Ersta Sköndal högskola med fokus på hästens och ridterapiens betydelse i behandlingsarbetet.

Kontaktperson [prof. gunilla.silfverberg@esh.se](mailto:prof.gunilla.silfverberg@esh.se)

www.erstadiakoni.se/marsta



Ersta flickhem är del av Ersta diakoni, en fristående organisation som bedriver sjukvård, social verksamhet samt utbildning och forskning utifrån en kristen helhetssyn på människan.





Gör energi av matresterna

InSinkErator introducerar vad de benämner som nästa generations avfallskvarnar som är både tystare, effektivare och klarar matrester som tidigare inte var möjligt. Genom en enkel installation under diskhon slipper du läckande soppåsar och onödigt dyr sophantering. Dessutom bidrar du till att dina matrester återvinns på ett sätt som gynnar miljön maximalt.

Produkterna från InSinkErator är självrengörande vid regel-

bundet bruk. Skulle dålig lukt ändå uppstå räcker det att skära en citrusfrukt i bitar och köra i kvarnen. Samtliga produkter är även ljudisolerade och har låg vattenförbrukning.

Skaderisken är minimal då ingen av avfallskvarnarna har knivar utan bygger på en teknik där matavfallet fördelas likt det gör på ett rivjärn.

www.insinkerator.se

Håll ordning på verktygen



Kamasa Tools lanserar nu sex kompletta verktygs-lösningar i serien Tool Control.

Verktygsuppsättningarna för verktygsvagnar har uppdaterats och totalt lanseras sex olika verktygs-kombinationer i fyra vagnmodeller, med allt från fem till 16 lådor. Samtliga lösningar fungerar som mobila serviceplatser.

"Värstingmodellen" K7610 är med sina totalt 16 lådor som en komplett möbel för verkstaden. Den är en kombination av arbetsbänk och vagn och klarar belastning på upp till ett ton.

Vagnarna är också utrustade med en säkerhets-lösning som innebär att det bara går att ha en låda utdragen åt gången för att eliminera risken för tippolyckor. Samtliga verktygsvagnar har även försetts med dubbla bromsar - en viktig säkerhetsåtgärd i verkstäder och garage med ojämna golv.

Verktygsvagnarna går att komplettera med fler verktyg eller extrautrusta med såväl hyllor som pappershållare.

www.kgk.se

Snygga ljudabsorbenter

Maria Liv Produktformgivning tillverkar och säljer bland annat ljudabsorbenter och ljudabsorberande textil.

Mönstren trycks för hand i Jämtlands län och man arbetar så långt det går med miljövänliga färger och återvunna material i såväl produkter som förpackningar.

Ljudabsorbenterna tillverkas av återvinningsbar polyester och stenuull.

Polyesterabsorbenterna är vita med ljusbeige ulldetaljer och finns i flera storlekar. De är användbara med en annan komposition av ullen på baksidan. Det går att välja mellan tio centimeter eller 20 centimeter långa fästena i teak, och fästena är tio centimeter i sitt avstånd från väggen. Själva polyesterskivan är fem centimeter, och genom att sätta skivan längst fram i fästet, får den fem centimeter distans till väggen och uppfyller därigenom A-klass i ljudabsorbition. De klädda stenullsabsorbenterna kläs med ett vitt Trevira CS tyg med screentryckta mönster på och finns i måtten 120x100 och 83x53. Tyget är mycket tåligt och dammavvisande.

www.marialiv.se



Styr helt trådlöst

Ljussättning i hemmet har fått en allt större betydelse, dels för att framhäva den övriga interiören, dels för att hemmet skall kunna nyttjas optimalt rent funktionsmässigt. Elko Wireless är ett nytt trådlöst system bestående av enheter som kommunicerar via radiosignaler. Detta innebär att brytarna inte kräver några kablar och därmed kan placeras ut var som helst i hemmet. Med Elko Wireless går det att anpassa och styra belysningen och på samma gång spara både ström och miljö - via ett enkelt knapptryck på fjärrkontrollen får man rätt belysning för rätt aktivitet på en gång. Tack vare lång räckvidd går det även att styra utebelysningen från samma fjärrkontroll.

Det går även att länka samtliga eluttagsanslutna produkter i hemmet till fjärrkontrollen så att lampor tänds, kaffebryggare sätts igång med mera. Ett effektivt sätt att minska energiförbrukningen och spara in på både pengar och miljö. Samtliga enheter i Elko Wireless har en stilren design och är formgivna av industridesignern Einar J Hareide. Det finns två olika designserier; Elko Plus och Elko Plus Option.

www.elko.se



Smidig spotlight

Flux presenterar nu Erubo, en smidig spotlight från belgiska Kreon. Bakom den enkla designen med rena linjer döljer sig avancerade funktioner. Erubo kan vinklas åt alla håll: takfästet är roterbart 2x180 grader samtidigt som armaturhuset kan vridas 2x90 grader. Erubo finns för montering i 3-fasskena och för montering dikt tak, båda med samma flexibla rotationsmöjlighet.

Båda modellerna finns för stiftthalogen (QT12-ax) 65W och för metallhalogen (HIT-TC-CE) 20/35W. Tre reflektorer finns att välja mellan: spot, flood och wide flood. Erubo finns i vit och svart finish. Formgivare är Kristof Pycke.

www.flux.nu





SOLGLÄNTANS BEHANDLINGSHEM

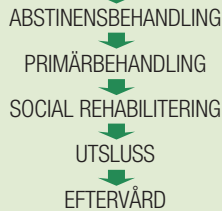
ETT ISO-CERTIFIERAT BEHANDLINGSHEM



Vi är specialiserade på behandling av unga män med missbruksproblematik eller annan dysfunktion.

Med 12 stegs filosofin som grund ger vi professionell behandling i familjär miljö.

VI HAR HELA KEDJAN



I vår behandling ingår även:

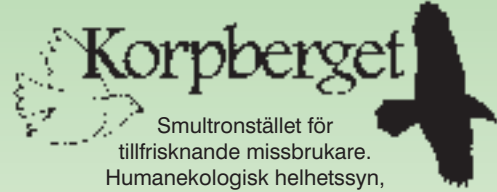
ART, ASI, SAMTALSTERAPI, KRIMINALITETS PROGRAM, ANHÖRIGVECKOR, ÅTERVÄNDARVECKOR OCH FRITIDSAKTIVITETER.



www.solglantan.com

Solgläntan AB, Kontorsvägen 1, 873 50 Väja

Tfn: 0612-265 65 eller 0612-266 09, E-post: info@solglantan.com



Smultronstället för tillfrisknande missbrukare. Humanekologisk helhetssyn, medicinfri behandling med tolvstegsinriktning och separat mans- och kvinnobehandling.

KORPBERGET VÄNDER SIG TILL

Alkoholister, narkomaner, tablettberoende, kriminella, anhöriga, medberoende, "vuxna barn"

SOM VILL FÖRÄNDRA SITT LIV

Korpbergets Behandlingscenter • 872 93 LUNDE
0612 718280 • info@korpberget.se • www.korpberget.se

Baggium Vård & Behandling - En hel vårdkedja

Baggium erbjuder en vårdkedja där vi kan möta den ungas behov för en individuell lösning. Vi erbjuder konsulentstödda familjehem och små hemlika HVB-enheter i både lantlig- och stadsmiljö, med möjlighet till utslussning till eget boende. I 17 år har vi arbetat med att skapa goda behandlingsalternativ i Västra och Södra Sverige. Vi erbjuder centrala resurser med bl.a legitimerade psykologer och en integrerad skolverksamhet. Vår behandlingspersonal har fått utbildning i BBIC.

Ensamkommande flyktingbarn & ungdomar

- Pojkar och flickor i åldrarna 12-20 år
- Transitboende i väntan på anvisningskommun
- Barn/ungdomar som fått permanent uppehållstillstånd
- Barn med särskilda behov
- Vård- och behandling av flyktingungdomar med särskilda behov
- Placeringar enligt SOL och LVU
- Våra enheter i Göteborg:
Ängbacken, Sporen & Legolas

Vård & Behandling - Pojkar

- Pojkar i åldrarna 12-20 år
- Invandringungdomar i riskzonen
- Även svenskfödda pojkar i utsluss och eftervård
- Placeringar enligt SOL och LVU
- Våra enheter i Västsverige:
Legolas, Gandalf, Bilbo & Mellanboendet

Vård & Behandling - Flickor

- Flickor i åldrarna 13-22 år
- Svensk- eller invandrarbakgrund
- Utslussningslägenheter och eftervård
- Placeringar enligt SOL och LVU
- Våra enheter i Skåne:
VillaMea, Villa Svanholmen & Villa Björkängen

Vi har ramavtal med 70 svenska kommuner.

Placeringsansvarig: Yvonne Karlsson, Behandlingskoordinator • 0708- 96 90 88

Besök gärna vår hemsida för mer information: www.baggiuvob.se

BH
BAGGIUM VÅRD & BEHANDLING AB

HOME SWEET HOME

Att vara utsatt för hedersrelaterat våld och förtryck innebär att förvägras mänskliga rättigheter och att inte ha möjligheten att utvecklas som människa. Att respektera kultur, tradition och religion är en självklarhet, men det får aldrig bli till ett försvar när någon annan utsätts för brott eller blir kränkt i sin rätt att få åtnjuta sina mänskliga rättigheter.



FRÅN PRINSESSA TILL HORA

Våga se och agera mot våld i heders namn

Text och Foto: Kerstin Karell
Illustration: Isak Andersson

HEDERSBROTT. Barnkonventionen och svensk lagstiftning är den solida grunden i arbetet mot hedersrelaterat förtryck och våld. Rätten till tradition, religion och kultur måste alltid stå i förhållande till dessa. Det budskapet förmedlade Juno Blom då hon föreläste om hedersrelaterat våld och förtryck vid Sveriges Behandlingshems regionmöte i Ockelbo i september.

– Det är viktigt att skapa utrymme för bra dialog med föräldrarna, att prata om

det som känns svårt med att vara förälder i ett nytt främmande land. När det däremot kommer fram att ett barn inte får åtnjuta sina rättigheter enligt barnkonventionen eller utsätts för brott ska förståelsen vara NOLL, då är det svensk lagstiftning som gäller. PUNKT.

Juno Blom är utvecklingsamordnare för arbetet mot hedersrelaterat förtryck och våld vid länsstyrelsen i Östergötland. Länsstyrelsen Östergötland har det nationella

uppdraget kring hedersvåld och har som uppgift att vara ett strategiskt nav i samarbetet mellan olika verksamheter på både regional och nationell nivå. Innan Juno Blom började på länsstyrelsen har hon arbetat med hedersproblematik i praktiken, hjälpt enskilda flickor och arbetat med polisen då flickorna tar de första stegen mot ett nytt liv, utan sin familj.

Enligt Juno Blom finns en generell rädsla för att se hedersproblematiken och att våga

ingripa. Ofta är hänsynstagandet för stort.

– Jag har varit lärare i svenska två och förstod inte vad jag såg när flickorna inte fick vara med på alla aktiviteter eller uttryckte att de måste skynda sig hem från skolan. När jag drog över min undervisning med fem minuter utsatta jag en del flickor för fara. De blir ifrågasatta när de kommer hem sent och riskerar misshandel. Jag tog för mycket hänsyn till familjernas rätt till tradition och kultur och då på bekostnad av barnets rättigheter. Det vet jag idag, säger Juno Blom.

GENERALISERA INTE

Hon är tydlig med att vi inte ska generalisera och att hedersförtryck och våld inte finns i alla familjer från ett visst land eller från en viss religion.

– Jag har träffat många familjer som valt att lämna sitt land för att de vill ge sina barn rättigheter och få njuta av demokrati. Så jag vill vara tydlig med att hedersförtryck inte gäller alla. Men tillräckligt många för att vi måste synliggöra det och göra något åt det.

Hedersförtryck kommer ur seder och bruk och bakom finns en stor, förgrenad familj med ett starkt patriarkaliskt system som utövar hot, tvång och våld för att flickorna och pojkarna inte ska dra skam över familjen. Från att flickorna varit omhuldade prinsessor i familjen sker en markant vändning i attityd och förhållningssätt då de utvecklas till unga kvinnor och får menstruation.

– När de blir kvinnor är de presumtiva horor och riskerar att inte bli gifta. Från att ha haft större frihet och kunnat röra sig betydligt mer fritt måste de gå hem direkt från skolan och får inte ha fritidsaktiviteter. Tänk er själva att lillsyrnan kan röra sig ute

medan du som är 20 år är inlåst hemma och umgås bara med din familj och släkt, säger Juno Blom.

I Sverige skyddar vi de minsta barnen för vi anser att det är då de riskerar att utsättas för störst fara. Ju äldre barnen blir desto mer frihet ger vi dem. På så sätt får de pröva sina vingar och hitta sin egen identitet och känsloliv. I familjer med gruppcentrerat skamtänkande är synen på barnens uppväxt, och då framförallt flickornas, det motsatta. Ju äldre flickorna blir desto mer minskar deras frihet och därmed deras förmåga att utvecklas. Farorna och risken att de drar skam över familjen upplevs av familjen som större.

ENDA SPELRUMMET

– Ofta är den tid de är i skolan det enda spelrum de har på dagen. Att invandrantjejer skolkar eller ofta ska på ”läkarbesök” kan vara en signal på att de är utsatta för förtryck, men behöver inte vara det. Det är deras chans att få lite frihet, att till exempel gå och köpa smink, fika med kompisar eller kanske träffa sin hemliga pojkvän.

Skolan är ofta de här barnens viktigaste och kanske enda arena. Juno Blom anser att alltför många inom skolan är för valhänta och förstående mot föräldrarna när det gäller att låta flickorna slippa närvara vid till exempel utflykter eller sexualundervisning.



Juno Blom, länsstyrelsen Östergötland.

– Om det var en svensk flicka som inte fick närvara, skulle vi inte reagera då och fråga föräldrarna istället för att bara tycka att det är okej? De här flickorna är barn som vilka barn som helst och har samma rättigheter.

Ett problem är att det finns möjlighet för elever att få dispens från att delta i annars obligatorisk undervisning. I tredje kapitlet 12:e paragrafen i skollagen finns en bestämmelse som innebär att en skolpliktigt elev, ►

RÄTTIGHETER

Barnkonventionen

Barnkonventionen är en del av den internationella folkrätten, men handlingar som inte är förenliga med barnkonventionen förs inte upp i någon internationell domstol. Kritik och påtryckningar är egentligen de enda sanktioner som finns att tillgå när ett land inte lever upp till det som står i barnkonventionen.

Fyra av sakartiklarna i barnkonventionen är vägledande för hur helheten ska tolkas. Artikel 2, 3, 6 och 12 kallas för de fyra huvudprinciperna. När man läser alla övriga artiklar ska man läsa dem med huvudprinciperna ”som glasögon”.

Artikel 2 slår fast att alla barn har samma rättigheter och lika värde. Ingen får diskrimineras. Barnkonventionen gäller för alla barn som

befinner sig i ett land som har ratificerat den.

Artikel 3 anger att det är barnets bästa som ska komma i främsta rummet vid alla åtgärder som rör barnet. Begreppet ”barnets bästa” är konventionens grundpelare och har analyserats mer än något annat begrepp i barnkonventionen. Vad som är barnets bästa måste avgöras i varje enskilt fall.

Artikel 6 säger att varje barn har rätt att överleva, leva och utvecklas. Artikeln handlar inte bara om barnets fysiska hälsa utan också om den andliga, moraliska, psykiska och sociala utvecklingen.

Artikel 12 handlar om barnets rätt att uttrycka sina åsikter och få dem beaktade i alla frågor som berör honom eller henne. När åsikterna beaktas ska hänsyn tas till barnets ålder

och mognad.

Artikel 19. Barnet har rätt att skyddas mot psykiskt och fysiskt våld och mot vanvård eller utnyttjande av förälder eller annan vårdnadshavare.

Artikel 24. Barnet har rätt till bästa uppnåeliga hälsa och rätt till sjukvård och rehabilitering.

FN:s allmänna förklaring om de mänskliga rättigheterna

Artikel 16. Vuxna män och kvinnor har rätt att utan någon inskränkning på grund av sin ras, nationalitet eller religion ingå äktenskap och bilda familj. De äger lika rättigheter vid giftermål, under äktenskapet och vid äktenskapets upplösning.

på begäran av elevens vårdnadshavare, ska medges befrielse från obligatoriska inslag i undervisningen om det med hänsyn till särskilda omständigheter inte är rimligt att kräva att eleven deltar. Bestämmelsen i sin nuvarande form trädde i kraft i januari

befrielse från enstaka obligatoriska inslag i undervisningen. För att betona att befrielse bara ska komma i fråga i särpräglade undantagsfall ska befrielse bara kunna medges när det finns synnerliga skäl. Kravet på synnerliga skäl innebär att skälen för

– Svaret var: ”Nej, alla läser samma bok, nu är vi i Sverige.” När den här flickan tog hem sin bok blev hon slagen och misshandlad av pappan för boken var en horbok. Hon kom inte till skolan på flera dagar men ingen uppmärksammade detta eller hörde av sig.

Att vänta på att barnen själva ska berätta hur det är hemma är att kräva mycket. Det innebär först och främst att de ska förstå att vad de upplever hemma inte är rätt, de ska kunna definiera sitt eget liv och uttrycka det.

SIGNALERAR OM HJÄLP

– De är uppfostrade till att inte lämna ut familjehemligheter, då omyndigförklarar de sin familj. Om de signalerar om hjälp hur mycket vågar de berätta? Min gissning är att någon de litar på inom skolan kan få höra fem till tio procent av svårigheterna. Och då berättar de något som de vet att de skulle kunna klara sig ur om familjen råkade få reda på det. För vad de här barnen är mest rädda för att någon ska kontakta deras föräldrar och prata om det som de sagt, för då blir deras situation värre.

Av det lilla ur verkligheten som barnen berättar för skolpersonalen så får socialtjänsten, om den kopplas in, reda på ännu mindre.

– Det innebär att de får reda på pyttepytte av vad som faktiskt hänt och vad har man då att gå på? Sedan har jag inte hittills mött någon som velat att socialtjänsten ska kopplas in. Jag vet att socialtjänsten gör bra insatser, men ungdomarna har hört för mycket negativt. En mindre lyckad händelse blir snabbt en vandrings saga.

En ny rapport från FoU-Nordväst visar att det finns hedersförtryck bakom ett av tre tvångsomhändertaganden enligt LVU och att det finns många brister när flickor som utsatts för hedersrelaterat våld omhändertas av socialtjänsten. Rapporten visar att socialtjänsten inte inser att det rör sig om hedersproblematik. Det finns en misstro mot flickornas berättelser, uteblivna riskbedömningar och allvarliga hot under utredningstiden. Många gånger har flickorna placerats hos släktingar under utredningstiden trots att det är absolut olämpligt. Allvarliga hot mot flickorna från familjen har också lett till att flickorna tagit tillbaka sin historia, något som sedan

”För vad de här barnen är mest rädda för är att någon ska kontakta deras föräldrar och prata om det som de sagt, för då blir deras situation värre

1997 och har sin grund i en lag som skapades 1950 då den svenska skolan fortfarande undervisade i kristendomskunskap. Katolska och judiska elever fick då tillstånd att istället gå på religionsundervisning anordnad av sina egna trossamfund.

NYTT SKOLLAGSFÖRSLAG

I propositionen Fristående skolor (prop. 1995/96:200) sägs bland annat följande: Skolan är den gemensamma plats där alla barn bör få en likvärdig utbildning och tillräckliga kunskaper för ett framtida samhälle. Alla elever bör därför delta i undervisningen i religionskunskap. En

befrielse måste vara mycket starka. Vidare får ett beslut om befrielse enligt förslaget endast avse enstaka tillfällen under ett läsår.

Juno Blom instämmer med att skolan måste utforma sin verksamhet så att varje elev kan delta. Det kan behövas ändringar. Hon är i grunden emot att flickor och pojkar får separat undervisning men när det gäller sexualundervisning fyller det en viss funktion och kan inledningsvis även göra det med simundervisning sett utifrån att alla flickor inte får delta annars.

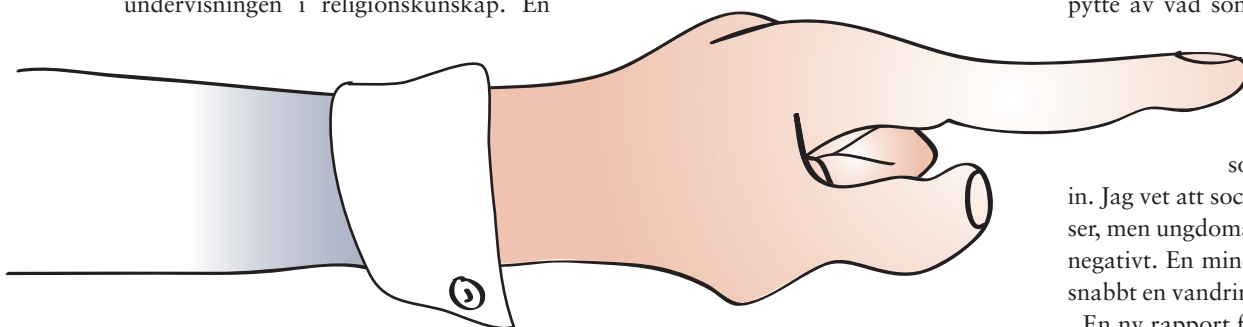
– Vi behöver lära oss att simma, det är en

rättighet, annars kan vi drunkna. Men det kan finnas behov av att simundervisningen inledningsvis sker i separata grupper och att detta förmedlas till familjerna. På så sätt finns en viss förståelse för att det här upplevs som svårt från familjernas sida men vi följer ändå rätt väg, mot integration.

Det gäller även att vara uppmärksam på små signaler och händelser från barnen. I en klass på mellanstadiet skulle alla elever läsa en bok om en flicka som gick på disco. En elev uttryckte att hon inte ville läsa just den boken och undrade om det gick att få en annan bok med sig hem.

speciell åsikt hos eleven eller i elevens hemmiljö ska inte vara skäl för befrielse från en undervisning som bygger på läroplanens gemensamma värdegrund. Skolan måste utforma verksamheten så att varje elev kan delta.

Skollagsberedningen föreslår i det nya skollagsförslaget (Den nya skollagen - för kunskap, valfrihet och trygghet Ds 2009:25) regler som är väsentligt mer restriktivt utformade än de regler som gäller idag. Skollagsberedningen anser att det i vissa utpräglade undantagsfall kan behövas en möjlighet att medge en elev



bidragit till att länsrätten avslagit ansökan. Socialtjänsten är vana vid att föräldrarna är frånvarande i ärenden de handhar, i fall- en med hedersrelaterat våld är föräldrarna kontrollerande vilket är en ny sits.

Flickorna själva vill ha hjälp av polisen.

– Men de vill inte göra någon anmälan och då är det nästintill omöjligt för polisen att göra något. Det är viktigt att stödja flickorna till att våga göra en anmälan.

I en demokrati är det polisens ansvar att skydda ungdomarna från familjens uttalade hot och fysiska våld. En ung kvinna som anmält sin familj och börjat ett nytt liv har berättat att hon känner sig trygg för hon vet att polisen är i kontakt med hennes familj med jämna mellanrum och meddelar att de har ögonen på dem och de kontakter även flickan själv för att höra att allt är bra.

– I fallen med balkongflickorna (så kallade unga offer av hedervåld som antingen tvingats att hoppa eller knuffats ut från en balkong av anhöriga), finns det inte en enda fällande dom i Sverige och då finns det ändå rätt mycket att gå på. Men det har skett i hemmiljö och bevisningen blir svag, säger Juno Blom.

ENDA UTVÄGEN ÄR ATT HOPPA

De utsatta flickorna kan antingen ha blivit knuffade eller själva hoppat från balkongen, under hot eller på egen hand.

– Om de har hoppat på egen hand kan det bero på att de är i en situation som de inte ser någon väg ut ur än att faktiskt hoppa. De vet inte var de ska vända sig för att få hjälp, de vet inte ens att det finns människor som vill hjälpa dem. Då är det något som inte stämmer.

Samhällets uppbyggnad är en stor kontrast till hur den patriarkaliska familjen är uppbyggd. Familjens olika delar står som en tydlig enhet för ungdomarna medan samhällets struktur, där de söker tröst och stöd, är spretig och otydlig. Det finns idag inga insatser eller pengar avsatta som är direkt riktade mot hedersrelaterat våld. Det krävs mer kunskap inom ämnet och mer samarbete kring frågan.

– Vi bildar samverkansgrupper för att hjälpa och de fungerar inte. Men att de inte fungerar beror ju inte på att den utsatta personen inte var i behov av att myndigheter och frivilligorganisationer samverkar, eller hur?

När en flicka eller pojke lämnat sin familj är det vanligt förekommande att det efter en tid återvänder hem. Det beror bland

annat på att familjen är en tydligt enhet medan samhället inte är det.

– I familjen påverkar en persons handlingar hela gruppen och alla är överens om metoder att aktivt få tillbaka den saknade medlem och de utsätter flickan eller pojken för stora påfrestningar.

REALISTISKA HOT

Det familjen främst gör är att de uttalar hot som för flickan är mycket realistiska.

– De kan hota med att döda en älskad lillasyster och då är det klart att man återvänder hem om man inte får stöd av samhället. Eller kanske har man lämnat en lillebror som man skyddat under hela upp- växten och han lever kvar i samma familj utan att någon hjälper honom?

Att socialtjänsten inte uppmärksammar syskonens situation i familjerna visar bland annat ovan nämnda rapport från FoU- Nordväst.

Mord är ytterligheten av hedersvåld och förekommer sällan men är ändå en realitet och effektivt att hota med. Bakom alla hedersbrott ligger alltid

ett kollektiv tryck om att



bestraffning måste ske för hederns återupp- rättande. Det krävs inte mycket för att en flicka ska riskera att förlora sin heder. Hon kan råka sitta vid ett bord som är intill ett annat bord där det sitter pojkar för att bli ifrågasatt. Ibland förhåller sig de utsatta ungdomarna till straffen som utdelas av familjen som helt naturliga. De är mycket medvetna om vilka gränser de inte får gå utanför och vet de att de blir straffade om de gör det. De anser till viss del att de får skylla sig själva om de inte håller sig till familjens regler. Det är inte ovanligt att flickor skriver kontrakt med familjen för

att till exempel få studera vidare på uni- versitet.

– Vissa familjer anser att flickorna inte behöver studera vidare, för de ska ju ändå bara gifta sig. En tjej skrev kontrakt med familjen där hon lovade att hon inte skulle umgås med pojkar och så vidare. I sam- band med studierna började hon prata med en ung man från sitt eget land som hon fick förtroende för. En dag säger han att om hon inte betalar honom fem tusen kronor kom- mer han att ta kontakt med hennes familj och berätta att de umgås. Hon visste att familjen aldrig skulle tro på hennes version av händelsen och ansåg inte att hon hade något val utan betalade honom. Sen hotade han att tala med hennes familj men skulle låta bli om hon hade sex med honom.

BRÖDERNA BEVAKAR SYSTRARNA

Pojkarnas roll i familjer med hederstän- kande är ofta att de bevakar sina systrar. Men de är även många gånger själva offer.

– Det finns ett fall som jag känner till där sonen begick självmord efter att han utfört ett från familjen beställt mord på en syster.

Pojkarna inom hederskulturen har än mer

än flickorna varit en grupp som samhället inte uppmärksammat. De kan vilja bryta mot mönster i familjen på grund av vad de tvingas göra mot sina systrar, att de älskar någon från en annan kultur eller religion, på grund av att de vill avsäga sig sin religion eller för att de har en sexuell läggning som inte accepteras.

– Pojkar som är homosexuella finns ju inte ens, det strider mot all manlighet. Jag vet pojkar som fått höra att familjen ska göra man av dem och helt enkelt slagit in manlighet i honom, ren misshandel. Alla, ▶

” Om båda parterna godkänner äktenskapet finns det inte mycket myndigheterna kan göra

- pojkar och flickor, har rätt att göra fria val, har rätten till sin kropp och sina egna känslor.

Könsstympling är förbjudet enligt lag i Sverige men förekommer, både inom landet och utomlands. Flickorna könsstymplas för att vara attraktiva vid bortgifte. Men en konsekvens av att pojkarna lever ett friare liv, har flickvänner och går på sexualundervisningen i skolan är att de får en annan bild av sexualitet än den de har med sig hemifrån.

SEX ÄR ETT SAMSPEL

– Sexualundervisningen och insikten om att sex är ett samspel mellan man och kvinna har inneburit att det finns pojkar inom den egna gruppen som inte vill gifta sig med en könsstympad flicka. I de fallen blir kvinnorna dubbelt straffade.

Ungdomsstyrelsens studie Gift mot sin vilja, visar att cirka fem procent av unga mellan 16 och 25 år i Sverige upplever att de inte har möjlighet att fritt välja vem de ska gifta sig med, det är 70 000 unga i hela landet. Av dem oroar sig 8 500 ofta över sin livssituation. Fler är flickor än pojkar och majoriteten har utländsk bakgrund. Problemen är dessutom mycket vanligare i religiösa familjer. En hög andel unga med utländsk bakgrund uppger även att de skulle bestraffas av sina föräldrar om de vore homo- eller bisexuella.

Ungdomsstyrelsen fastslår i studien att tvångsäktenskap och barnäktenskap borde kriminaliseras eftersom många äktenskap inte ingås av fri vilja, även fast det utåt sett är så. Att arrangera ett äktenskap är inte ett lagbrott i Sverige, om det är inte sker mot någons vilja, vilket det är i till exempel Norge. I en kommentar till rapporten står bland annat att vad som betraktas som tvång skiljer sig åt mellan länderna. Den svenska lagstiftningen bygger på att någon anmäler brottet och att personen står för sin anmälan. Få är beredda att göra det. I Norge räcker det med att giftermålet sker mot någons vilja för att det ska definieras som tvång. Men vad det innebär att göra något mot någons vilja är en fråga som kan ha många svar, beroende på vem man

frågar.

– Problemet i Sverige är att tvånget måste bevisas. Om båda parterna godkänner äktenskapet finns det inte mycket myndigheterna kan göra. Men det är ofta så att ungdomarna inte vågar säga nej, säger Juno Blom och konstaterar att som det ser ut idag vid arrangerade äktenskap är det flera hundra personer på som genom bröllopet egentligen firar en våldtäkt.

– Men alla familjer som arrangerar äktenskap består inte av barbarer. Jag har suttit i samtal med fäder som planerat äktenskap för sina döttrar och resonerat med dem. De vill inte att deras dotter ska tvingas gifta sig med någon hon inte vill och därmed utsätts för våldtäkt. Men samtidigt finns det fäder som när äktenskapet är ingånget, bundit fast sina döttrar i sängen för att de ska lära sig att behaga sin nye man.

Enligt Juno Blom har Sverige mycket att lära av andra länder när det gäller tvångsäktenskap och hur de ska hanteras. Norska UD har bland annat en websida; tvangsekteskap.no, där det finns information om ambassader, vad man kan tänka på, göra och vilka man kan kontakta om man misstänker att resan utomlands kommer att innebära att man måste gifta sig.

VEM HAR ANSVARET?

– I England kan tjejerna skriva ett kontrakt med innebörden att om man inte är hemma ett visst datum så har något hänt. Då åker representanter helt enkelt till landet och hämtar hem tjejen. De är inte rädda för att stöta sig med andra länder. Det finns även möjlighet för tjejerna att föra kodade samtal med polisen om man skulle lyckas nå en telefon och det kanske finns mäniskor i närheten. Personen i andra änden ställer frågor och talar om vad flickan ska svara för att få reda på situationen utan att de runt omkring misstänker något.

På många håll i Sverige idag är det oklart vem som tar ansvar för ungdomar utsatta för hedersförtryck och brott. Ingen instans får direkta medel tilldelade för problematiken och många flickor vänder sig till frivilliga organisationer som finns till hands men som inte har mandat att fak-



Lisa Modée, Ungdomsstyrelsen, informerade om rapporten Gift mot sin vilja.

tiskt förändra deras situation. Vad som enligt Juno Blom behövs för att komma åt hedersproblematiken är att redan från början, då nyanlända flyktingar kommer till Sverige, förklara och diskutera Sveriges lagar och mänskliga rättigheter.

UTBILDNING BEHÖVS

– Jag har sett informationen som de nyanlända får. Det handlar om tallriksmodellen, att man inte får bryta kvistar i naturen och att man inte får slå barn. Det är bra, visst, men då behöver man verkligen diskutera kring framför allt det här med att man inte får slå barn, varför vi landade i den lagen och ta upp till exempel könsstympling och de rättigheter och skyldigheter vi har. Vi måste våga prata om det här och vara tydliga med vad som gäller.

Därtill behövs mycket utbildning i ämnet, skolorna måste involveras och kommunerna behöver upprätta handlingsplaner och samverkansplaner.

– Frihet från våld och förtryck är en värdegrunds- och rättighetsfråga. Vi måste reagera och vi måste våga stå upp för barn mot andra vuxna. De här barnen är vilka barn som helst. Vems sida står vi på? ■

INFORMATION

Läs mer om hedersrelaterat förtryck och våld på www.hedersfortryck.se.

På hemsidan www.sjukvardsinformation.com, under arkiv för tidningen Skandinavisk Sjukvårdsinformation, finns en pdf som innehåller konkreta saker att tänka på som handläggare och stödperson till barn/ungdomar som lever i hedersrelaterat våld och förtryck.

Familjebehandling och sega enbuskar

Arabo Familjebehandling arbetar med människor som vill växa. Växa inför sig själva men framförallt inför sina barn. Det handlar om hårt arbete. Men också om små vardagliga glädjestunder på vägen mot ett nytt positivt sätt att hantera tillvaron. Vi utgår ifrån att alla har förmågan att förändra sina liv. I varje människa bor en enbuske.

Vill du veta mer om Arabo och vår enkla enbusksfilosofi? Besök då vår webbplats www.arabo.se eller ring till Föreståndare Pär Gunnar Jäghagen på tel. 0470-808 40 alt. 070-595 76 22.

Arabo Familjebehandling

Plogvägen 103

352 23 Växjö

Telefon 0470-808 40

Telefax 0470-831 24

E-post: info@arabo.se

<http://www.arabo.se>



ASP Center är en nationell resurs för människor med Asperger, ADHD och liknade problematik. Vi tar emot ungdomar från 14 år. Placeringar enligt LSS och SoL.

Vill du veta mer om Asp Center?
0921-691 70
www.asp-center.se

FÄRINGESKOLAN

- det familjehemsliknande alternativet

Elevhem med egen friskola

För ungdomar mellan 13 och 18 år med social problematik

Färingeskolan, Sörgården-Kungsberga, Box 60
179 04 FÄRENTUNA, tel: 08-56043710

info@faringeskolan.se

www.faringeskolan.se

Sjöboda Gård AB

erbjuder boende för personkrets 1, LSS samt neuropsykiatriska funktionshinder inom SoL. Tillstånd finns för; LSS verksamhet, samt Hälso-och Sjukvård. Tillstånd för HVB är under handläggning.

Vi erbjuder fräscha lägenheter i naturskön miljö med stor tillgång till rekreation och rehabilitering. Vi arbetar utifrån forskningsbaserade metoder, TEACCH och Marte Meo på miljöterapeutisk grund. Vi kommer också på sikt att kunna erbjuda KBT inriktning om behov finns för detta.

Vi sätter stor vikt vid kvalitativ kompetens hos våra medarbetare och har bemanning dygnet runt till stöd för våra boende.

Intresserad av att veta mer?

Ring Susanne Mulder, VD/Föreståndare
tel 0151-129 40 eller 0708-636472



En unik kombination av familjehemsvård med 12-stepsbehandling för ungdomar och vuxna

- Familjehem med egna erfarenheter av 12-stepsprogrammet.
- Psykiatriskt team för utredning och behandling
- KBT
 - AA-möten
 - Återfallsprevention och drogkontroll
 - Erfarna konsulenter som handleder, behandlar och samordnar
 - Jour dygnet runt
 - Hög servicenivå

Välkomna med förfrågningar och ansökningar!

Verksamhetsansvariga:

Mariann Wideving

tel: 070-508 22 95

wideving@12stegsfamiljerna.se

Marie Alexissou-Larssen

tel: 070-412 67 73

alexissou@12stegsfamiljerna.se

Box: 6015, 700 06 Örebro

Fax: 019- 10 16 70

www.12stegsfamiljerna.se

Org.nr: 556748-5478



EN BIT PÅ VÄG

UTREDNING

- BBIC metod (barns behov i centrum)
- Hemutredning
- Institutionsplacering med personal dygnet runt
- Eftervård
- Barnsamtal

BEHANDLING

- Marte Meo
- Miniskulptering
- Tejpning
- Babymassage
- MI (motiverande samtal)
- Miljöterapi



Utrednings- och behandlingshem för föräldrar och barn

AKUTPLACERING

- Kvinnor i behov av skydd med eller utan barn
- Asylplaceringar
- Akut stödbehov

ENSAMMA BARN

- BBIC metod
- Barnsamtal



033-21 01 62

fam-huset@fralsningsarmen.se

www.fam-huset.se

Erfarenhet av socialt arbete sedan 1890

Avtal finns bland annat med Göteborg och Borås Stad med kranskommuner

Kriminella ungdomar till Nicaragua

Göteborgs kommun vill satsa 1,5 miljoner kronor på att skicka unga kriminella till Nicaragua. Där ska ungdomarna jobba tillsammans med den lokala polisen och hjälpa andra i liknande situationer, delta i kampanjer mot våld och arbeta mot fattigdomsbekämpning. Resan är aktuell för fyra personer som, om projektet fullföljs, åker i mars nästa år.

MUMIN vann svenska uttagningen för ECPA

Det blev Polisen i samarbete med Maria Ungdom och socialtjänsten i Stockholm som vann den svenska uttagningen i den brottsförebyggande tävlingen ECPA för projektet MUMIN, som ringat in en ny grupp kriminella ungdomar. Vid polisgripande körs den unge till Maria Ungdoms lokaler där samtal och behandlingskontakt erbjuds direkt i anslutning till gripandet. Många ungdomar med tungt missbruk har på så sätt accepterat vård. Finalen i tävlingen är i december.

BUP i Hälsingland utan barnpsykiatriker

En barnpsykiatriker på BUP i Hälsingland har slutat och de tre övriga har aviserat att de slutar. enligt verksamhetschefen slutar alla av olika anledningar och ledningen söker lösningar för att de ska stanna kvar. Tills vidare får läkarna i Gästrikland sköta om Hälsinglands mottagningar om det skulle uppstå tomrum. Källa: HT.

Avbryter privatisering

Vård- och omsorgsnämnden i Karlstad avbryter upphandlingen av vårdboendena Gunnern och Fryken. Kommunen motiverar det med att det inte skulle bli billigare att driva verksamheterna på entreprenad än att driva dem i egen regi. Inget av företagen som lämnat in anbud kan, enligt ordförande i vård- och omsorgsnämnden, konkurrera prismässigt med kommunens egen verksamhet.

200 miljoner fram till och med 2012

Under 2010 avsätter regeringen 50 miljoner kronor till ett nytt program för god äldreomsorg. Avsikten är stödja kommuner och landsting i utvecklandet av en modern och väl fungerande vård och omsorg för äldre. För 2011 satsas ytterligare 50 miljoner kronor och för 2012 satsas 100 mil-

joner kronor. Programmet avser utvecklingsarbete när det gäller hälso- och sjukvård och socialtjänst till äldre personer. Satsningarna bör i stor utsträckning genomföras efter en överenskommelse mellan staten och SKL. Ambitionen är att stärka den kunskapsbaserade styrningen, förbättra

uppföljning och kontroll av kvalitet, resultat och effektivitet inom äldreomsorgen.

Angelägna satsningar kan vara att utveckla tillgången på data och kvalitetsindikatorer, främja utvecklingen av en mångfald av utförare liksom samverkan kring bland annat äldre och multisjuka personer.

Tystnad runt döden i livets slutskede

Som främlingar i en obekant kultur, utestängda från det vanliga livet och i ständig väntan på döden.

Så beskriver gamla människor sitt liv på äldreboende, enligt en ny doktorsavhandling vid Örebro universitet. Och trots att döendet och döden är starkt närvarande i deras tankar, finns det få möjligheter till samtal om det.

Döden omges av en kompakt tystnad, säger forskaren Jane Österlind, som själv har lång erfarenhet av att jobba med döende människor i den palliativa vården.

– Resultatet var överraskande eftersom skröplighet och död tillhör vardagen på vård- och omsorgsboenden. Uppemot hälften av dem som flyttar dit dör redan inom ett år, men personalen försöker distansera sig

från döden genom att inte tala om den.

Jane Österlind har studerat de äldres livssituation på vård- och omsorgsboende, både utifrån deras eget perspektiv och från personalens och bistånds-handläggarnas perspektiv. Trots att de äldre hade olika bakgrund och hälsostatus beskrev de livet på boendet på ett likartat sätt.

Flytten till äldreboendet är en omvälvande förändring i de äldres liv, som krymper deras livsrum materiellt, fysiskt, socialt och existentiellt.

Studien visar att många av dem känner att de måste göra om hela sin person för att anpassa sig till ett nytt liv, samtidigt som de ofta saknar en ömsesidig relation till personalen. De förväntningar som de äldre och vårdens olika aktörer har

skiljer sig åt, och ett exempel är just döden, och tystnaden runt den. De äldre själva vill få prata om döden och om döendet, men det behovet tillgodoses inte. Tystnaden kan förklaras av personalens egen rädsla för döden och att de inte uppfattar att de äldre har denna önskan.

Jane Österlind efterlyser en äldreomsorg där den enskilde äldres behov är utgångspunkten, inte vad som passar bäst för organisationen. Men då måste personalen ges möjligheter att möta dessa behov och få emotionellt stöd i sitt arbete. Det behöver utvecklas modeller som bygger på ett samskapande mellan olika aktörer.

Ta del av avhandlingen på: <http://oru.diva-portal.org/smash/record.jsf?searchId=1&pid=diva2:234049>

Röda Korset ger stöd till vanvårdade

Socialstyrelsen har konstaterat att det förekommit kränkningar, övergrepp och vanvård på institutioner och i familjehem. Sedan 2006 pågår en statlig utredning som ska bedöma omfattningen och föreslå åtgärder för att stödja dem som utsatts för vanvård i barndomen. Erfarenheter samlas in under intervjuer med individer som varit utsatta och självmant tagit kontakt med utredningen.

– De drabbade har varit utsatta under barndomen, men det är aldrig för sent att bearbeta upplevelser för att kunna klara sin situation här och nu, säger Charlotta Karlsdotter projektledare i Röda Korset. Genom medel från Allmänna arvsfonden erbjuder Röda Korset människligt stöd under två år.

Röda Korset att många är i behov av stöd. Det är särskilt aktuellt nu, under tiden som

den offentliga utredningen pågår.

– Vi börjar med att erbjuda stödpersoner och samtalsgrupper och erbjuder ingen terapeutisk behandling utan ett kompletterande stöd. Röda Korsets telefonjour har också en beredskap att ta emot samtal från de som växt upp på barnhem och familjehem.

Mer info: www.redcross.se/vanvard-i-barndom



Vi bryr oss mera

VoB arbetar med skydd och stöd, utredningar och behandling för barn, ungdomar och familjer.

www.vob.se

VILLA FREDRIKSBERG

HVB ungdomar 14-20 år

FOCUS PÅ UTÅTAGERANDE UNGDOMAR MED NEUROPSYKIATRISKA FUNKTIONSHINDER

- Relationssvårigheter (familjekonflikter)
- Psykiska och/eller fysiska övergrepp
- Psykisk utvecklingsstörning
- Familjerelaterat vård/skyddat boende

Vi har ramavtal med: Göteborg, Ale, Alingsås, Härryda, Kungsbacka, Kungälv, Lerum, Lilla Edet, Mölndal, Orust, Partille, Stenungsund, Tjörn och Öckerö.

Telefon verksamhetschef: 0734-20 66 77

Storsättra Gård HVB-hem



Verksamheten vänder sig till;

- Förälder/föräldrar med psykosociala problem och deras barn (0-15 år). SoL, LVU, 56 § Kval, kontraktsvård
- Gravida kvinnor, tonåringar och vuxna, som behöver stöd inför förlossning och första tiden därefter.
- Utredningsuppdrag, där behov finns för fortsatt uppföljning efter vistelse på utredningshem.
- Akut/skyddat boende

"Utveckling genom samspel"

Föreståndare Katinka Hemmingsson, Tel 08-512 302 22, Fax 08-512 303 50
Email info@storsatragard.se www.storsatragard.se

Beläget i Vallentuna kommun, Stockholms län

Familjebehandling sedan 1987



"DIAGNOS FÖRST - SEDAN BEHANDLING"

KBT Praktiken i Roslagen AB erbjuder KORTTIDS eller AKUTPLACERING med/utan UTREDNING i FÖRSTÄRKTA FAMILJEHEM

Vi professionaliserar familjehemmen genom att tillföra resurser och kunskaper.
I våra familjehem finns därför extra kompetens. Alla familjehem har genomgått en grundläggande KBT-utbildning.
Vi har egen psykiater, psykolog och socionom.

Vi utför också uppdrag på konsultbasis.

Telefon: 0175 - 91490; 070 590 22 02 Adress: Kyrkvägen 1, 760 31 Edsbro
www.kbtpraktiken.se



- HVB med barn och ungdomspsykiatrisk specialistvård erbjuder**
- kvalificerad vård och behandling av barn och ungdomar med tidiga känslomässiga störningar
 - fördjupad bedömning av barn- och ungdomspsykiatrisk specialistläkare
 - föreläsningar bland annat inom anknytningsteori

Fokus på BBIC:s behovsområden identitet samt känslomässig och beteendemässig utveckling.
Verksamheten har två anställda barn- och ungdomspsykiatriker.

Kontakt: telefon 0243-21 77 30
www.sisyphos.se

Nytt assistansboende byggs i Örebro

Vivida Assistans har börjat bygga ett assistansboende i Örebro. Konceptet är utvecklat tillsammans med föräldrar och anhöriga och bygger på att den funktionsnedsatta ska kunna behålla sin personliga assistans men bo i en gemenskap. Fastigheten kommer att innehålla sex lägenheter och inflyttning är planerad till mars 2010.

LOV endast i fyra Norrlandskommuner

Det är endast fyra kommuner i Norrland som har visat intresse för den nya lagen Lagen Om Valfrihetssystem för att införa någon form av privat vådlösning. De kommunerna är: Boden, Kiruna, Haparanda och Övertorneå. Källa: SR.

Mer resurser till Försäkringskassan

Försäkringskassan får ytterligare 350 miljoner kronor för 2009 på tilläggsbudget. Tillsammans med tillskottet som försäkringskassan fick i samband med vårpropositionen uppgår resursförstärkningen för 2009 till 950 miljoner kronor. Försäkringskassan får också 600 miljoner kronor extra per år från och med 2010.

Behandlingshem utanför Nora i konkurs

Nyhyttans behandlingshem två mil norr om Nora har försatts i konkurs. Orsaken är att hemmet sedan lång tid haft för liten beläggning.

Carema Vård & Omsorg blir två bolag

Ambeas styrelse har beslutat att dela Caremas verksamheter i två separata underkoncerner, en för sjukvårds- och en för omsorgsverksamheterna vilka organisatoriskt placeras direkt under moderbolaget Ambea. Bakgrunden till förändringen är att marknaderna för sjukvårds- respektive omsorgsverksamheterna utvecklas olika. Förändringarna inom landsting och kommun är omfattande men går delvis i olika riktningar och tempo.

Socialchefer klarar inte hålla budget

Nio av tio socialchefer klarar inte av att hålla budget. Det visar en undersökning fackförbundet SKTF gjort.

175 socialchefer runt om i Sverige har svarat på fackförbundet enkät. Den visar bland annat att nio av tio chefer någon gång meddelat att bud-

geten inte går ihop.

Nio av tio socialchefer ser även brister i den egna verksamheten. De tycker att politikerna är för otydliga, det saknas prioriteringar när inte pengarna räcker till allt.

Eva Nordmark är ordförande för SKTF och hon tycker att

politikerna måste bli tydligare.

– Resurserna krymper ganska snabbt och samtidigt ökar behoven dramatiskt på ett antal håll. Det är det som gör att frågan om att göra tydligare politiska prioriteringar blir så viktig just nu, säger Eva Nordmark. *Källa: sr.se.*

Kostnadseffektivt med hembesök

Förebyggande hembesök är en framgångsrik strategi för att gynna en positiv hälsoutveckling bland äldre, skriver Klas Göran Sahlén i en avhandling vid Umeå universitet.

Framgången förutsätter emellertid att besöken genomförs av kunnig, medicinskt och socialt utbildad personal. Dessutom måste besöken vara återkommande.

En studie i Nordmalings kommun visar att seniorer lever längre och mår bättre om de får förebyggande hembesök. Dessutom kan besöksverksam-

heten ge mindre behov av både hemtjänst och sjukhusvård samt avsevärt minska antalet akuta läkarbesök på vårdcentralen.

Avhandlingens hälsoekonomiska analyser visar att besöksverksamheten är kostnadseffektiv. I hur hög grad beror på om man i beräkningarna tar med framtida vårdkostnader, seniorernas livskvalitet samt värdet av vad de producerar.

– Det är sällan en satsning som syftar till bättre kvalitet också kan beskrivas som kostnadseffektiv, säger Sahlén.

I avhandlingen konstateras att de positiva hälsoeffekterna, och följaktligen också kostnadseffektiviteten, förutsätter professionella insatser, samarbete mellan äldreomsorg och primärvård samt att besöksverksamheten är återkommande.

– Brister i struktur och dåligt samarbete mellan huvudmännen är de vanligaste orsakerna till att resurser används ineffektivt, tror Sahlén. Avhandlingen finns på: <http://urn.kb.se/resolve?urn=urn:nbn:se:umu:diva-25653>.

Ökning av drogförebyggande arbete

Det drogförebyggande arbetet i Sverige ökar i omfattning. Allt fler kommuner använder sig av effektiva förebyggande metoder. Det visar en ny rapport över utvecklingen under 2008 från Statens folkhälsoinstitut.

Kommunerna använder idag ett 100-tal olika metoder och verksamheter, som direkt eller indirekt förebygger konsumtion av alkohol, narkotika och tobak samt förebygger skador relaterade till droger.

– En större tyngd behöver läggas på insatser som begränsar tillgängligheten till droger. Vi vet att det är dessa insatser som ger störst effekt. Exempel på fungerande metoder för att begränsa tillgängligheten är föräldraprogram som Öre-

bro preventionsprogram och polisens arbetsmetod ”Kronobergsmodellen” för att förhindra langning, säger Nils Stenström.

Exempel på utvecklingen i kommunerna:

- Föräldraprogrammet Örebro preventionsprogram användes 2008 i 65 procent av kommunerna, 2006 förekom det i drygt 40 procent av kommunerna.

- 2008 uppgav knappt 70 procent av kommunerna att man arbetat efter metoden Ansvarsfull alkoholservice för att minska våld och överservering i krogmiljö. 2006 var det knappt hälften.

- Drygt 70 procent av kommunerna genomförde 2008

insatser mot langning. Det är en ökning jämfört med 2003 då siffran var knappt 60 procent.

- I ett ökande antal kommuner används också program som Social emotionell träning (SET), Skolkomet och Stegvis. 2008 användes SET i 46 procent av kommunerna och i genomsnitt i nära hälften av grundskolorna. 2006 var det knappt 30 procent.

Statens folkhälsoinstitut stödjer utvecklingen, bland annat genom LUMA-projektet. Det är en satsning i 26 kommuner för att begränsa tillgängligheten till droger, utveckla föräldrastödet och bilda opinion. Rapporten ”Det drogförebyggande arbetet i Sverige 2008” finns på www.fhi.se.



Essagruppen AB har ett nytt och unikt HVB hem som vänder sig till pojkar i åldrarna 13-19 år

Spetskompetens: Romska barn och ungdomar

Denna speciella profil har också visat sig, över åren, vara mycket användbar i arbetet med ungdomar med andra kulturella/etniska bakgrunder än den Romska. Stora likheter finns i familjestrukturer och syn på uppfostran.

Unik kompetens: Vi tar emot ungdomar från alla etniska bakgrunder inte minst den svenska

Behandlingsarbetet bedrivs utifrån en familje- och systemteoretisk grund där fokus vilar på **ungdomens egna nätverk** i dess olika konstellationer. Målet med behandlingsarbete är att ge ungdomar inre redskap för att kunna leva ett värdigt liv **utan droger, alkohol, kriminalitet och utslagning.**

Vi har 6 platser och tar även emot akutplaceringar.

Kontakta oss!

Tel: 0174 – 21 336
Fax: 0174 – 21 337
www.essagruppen.se

Kontaktpersoner:
Carl-Johan Kvist 0768 – 68 65 41
VD Esa Isberg 0768 – 68 65 43



Ny forskning om ADHD

En amerikansk studie visar att personer med ADHD har ett lägre flöde av signalämnet dopamin i två områden i mitten av hjärnan. Områdena är centrum för hjärnans belöningssystem och dopamin förmedlar signaler mellan cellerna i belöningssystemet. Hjärnans belöningssystem reagerar snabbare på nya intryck hos personer med adhd.

Nora D Volkow, chef för National institute on drug abuse i USA, menar att det förklarar symptomen som koncentrationssvårigheter och låg impulsiv kontroll. Det ger också en biologisk förklaring till varför personer med adhd oftare än andra blir missbrukare. Droger ger snabb tillfredsställelse. Källa: DN, Aftonbladet.

Fler unga söker hjälp på natthärbärge

Fler unga i Eskilstuna söker hjälp hos frivilligorganisationer. Till natthärbärgen som drivs av Fors församling är det fler yngre som kommer och det har även Frälsningsarmén i Sörmland konstaterat.

Källa: SR.

Solfjäderformat äldreboende i Kiruna

NCC bygger äldreboende i Lombolo i Kiruna åt Kiruna bostäder. Byggnaden består av 60 bostadslägenheter i tre solfjäderformade enplanshus och ett samlingshus i två plan. Husen kopplas samman med inglasade passager.

Akutboende hotat av nedläggning

Akutboendet Suttarboda, Örebro, som tar emot ungdomar från hela länet, ska läggas ner. Det föreslår socialchefen i Örebro kommun.

Öppenvårdshuset Gustav invigt

Det nya Öppenvårdshuset Gustav ger malmöbor över 18 år ökad tillgänglighet, större utbud av insatser och hög kompetens inom behandling mot alkohol-, tablett-, narkotika- och spelmissbruk. Verksamheten vänder sig även till anhöriga.

200 företag erbjuder hemtjänst

Under 2008 fanns det omkring 200 företag som erbjöd hemtjänst i de 39 kommuner som infört valfrihetssystem. Det visar en kartläggning från SKL.

Kartläggningen visar att det finns en mångfald av leverantörer i de kommuner som har infört valfrihetssystem inom

hemtjänsten. Av den ersättning som kommunerna betalade ut till de privata företagen, gick ungefär hälften till mindre företag. De fyra största företagen stod som utförare för den andra hälften.

Kostnaderna för hemtjänsten i de 39 kommunerna uppgick

till cirka 5,3 miljarder kronor under 2008.

En tredjedel av kostnaden gick till verksamheter i egen regi och två tredjedelar till privata utförare.

Ersättningsbeloppen till privata utförare låg mellan 166 och 340 kronor per timme.

Hjälpmedel - en växande marknad

Av Sveriges befolkning är 72 procent över 70 år och är i behov av olika hjälpmedel i hemmet - nu eller inom en nära framtid - men bara 36 procent har skaffat dem.

Det här visar en undersökning som SIFO genomfört för Hjälpmedelsinstitutet bland 800 av Sveriges pensionärer och anhöriga.

Bristande information och små möjligheter att snabbt och enkelt köpa dem är de viktigaste faktorerna till att man inte har skaffat ett hjälpmedel. Hittills har hjälpmedel setts som en del av sjukvården och i första hand distribuerats via

hjälpmedelscentralerna.

– Vi startar nu webbplatsen www.teknikforaldre.se där det går att söka efter bra produkter som säljs av företag i branschen. Vi vill att både anhöriga och de äldre själva ska få svar på vad det finns för utbud och var man kan köpa dem, säger Magdalena Marklund, informationsansvarig i regeringsuppdraget Teknik för äldre på Hjälpmedelsinstitutet.

Undersökningen av SIFO visar behovet av att producer center av hjälpmedel inrättas försäljningsställen eller samarbetar med butikskedjor där det är praktiskt möjligt för konsu-

menterna att testa, granska och själva köpa hjälpmedel.

Den ökade efterfrågan gäller även andra länder. Listan över länder där befolkningens livslängd ökar toppas av Japan, Italien, Schweiz och Tyskland. Med stigande standard ökar befolkningens livslängd i Kina vilket också gör att hjälpmedelsbranschen har potential när det gäller en ökad export.

Teknik för äldre har regeringens uppdrag att stödja utvecklingen av ny teknik, bra produkter och boende för äldre och anhöriga. Hittills har 66 miljoner har fördelats i drygt 100 projekt.

Hjälpmedel - en bra kommunal affär

Tekniska hjälpmedel och bostadsanpassningsbidrag kan göra att äldre människor kan stanna kvar i eget boende betydligt längre än annars. Och det är en god affär för kommunerna. Det visar nya siffror som har tagits fram av Hjälpmedelsinstitutet (HI) via sin satsning Teknik för äldre.

Alternativet till hjälpmedel och bostadsanpassningsbidrag kan vara särskilt boende vilket innebär stora kostnader. Satsningar på rollatorer, spisvakter, duschpallar, visbyggnation och mycket mer gör att en äldre person kan stanna kvar i invant boende betydligt längre än annars.

– Självklart kommer vissa att bo på ett särskilt boende med stöd och hjälp, men många personer kan också bo kvar längre hemma med hjälpmedel och bostadsanpassning. Att satsa på det skulle spara stora summor åt kommunerna i Sverige, berättar Bengt Andersson, programchef för Teknik för äldre på HI.

För Sveriges 290 kommuner har HI gjort en kalkyl. Den kan visa vad som händer om 5 procent av alla som är över 65 år skulle bo på ett särskilt boende respektive om samma grupp istället skulle få stöd med hjälpmedel och bostadsanpassning. I Stockholms kommun skulle

exempelvis kostnaderna för hjälpmedel och bostadsanpassning ligga på 57,2 miljoner och 2,8 miljarder kronor för särskilt boende.

– Vi säger inte att alla som idag bor i ett särskilt boende, i en del kommuner kanske fem procent av alla 65 år och äldre, kan kvarstanna i egna hemmet om fler tekniska hjälpmedel används. Men vi har det som ett rimligt jämförelsetal i våra beräkningar.

Fler siffror och kalkyler på enskilda kommuner kan göras på en kalkylator som HI har tagit fram, hitta den på www.teknikforaldre.se/aldrekostnadsnuran.



När det känns hopplöst och uppgivet – ring Roslagens Elevhem

Vi är behandlingshemmet som specialiserat oss på de ungdomar som har det svårast. Ofta har de som blir elever hos oss redan erfarenhet av flera behandlingshem eller familjehem. Och misslyckats. Vår idé är att de ska lyckas hos oss.

Ensamkommande flyktingungdomar

med psykiska problem har vi plats för med kort varsel.

Flickor som skär sig

Vi har en enhet för flickor och pojkar med självskadebeteende.

Vi tar emot snabbt

Vid frågor kring placering, ring Susanne Eriksson, 0701-44 62 24

För mer information besök vår hemsida
www.roslagenselevhem.se

BROMSTENSGÅRDEN UTREDNINGS- OCH AKUTHEM

Huvudman Spånga-Tensta stadsdelsförvaltning



Målgrupp

Ca 8 – 18 platser
Familjer med små och stora barn
Ensamma ungdomar från 13 år

UPPTAGNINGSSOMRÅDE

Storstockholm samt övriga kommuner i Sverige. Bromstengården ligger i villaområdet Bromsten som är beläget i Spånga. Goda kommunikationer med buss och pendeltåg. 15 minuters resa från Stockholm C.

UTREDNINGAR MED MOTIVATIONS- OCH FÖRÄNDRINGSARBETE

Bromstengårdens specialitet är utrednings-, motivations- och förändringsarbete av den psykosociala problematiken hos familjer. Vår strävan är att belysa familjens eller ungdomens problem och resurser samt att tillsammans med föräldrar och barn initiera en förändringsprocess. Vi tillämpar ett socialt nätverksperspektiv. Vi arbetar utifrån BBIC:s "triangle" (Barnets behov – Föräldrarnas förmåga – Familj och miljö). Vid behov erbjuds såväl barn som vuxna psykologutredningar av psykologer som arbetar på konsultbasis. Varje barn erbjuds också läkarundersökning av barnläkare knutna till verksamheten. Vid behov erbjuds skolgång i samarbete med barnens hemskola. Personalgruppen består av utbildade socionomer/socialpedagoger och utbildade behandlingsassistenter. Den skriftliga utredningen är omfattande och huvudansvaret för den har utredare/behandlare som arbetar dagtid.

VI GÖR ÄVEN HEMTAGNINGSPACERINGAR.

AKUTA PLACERINGAR

I mån av plats tar Bromstengården också emot familjer och ungdomar i akut kris. De akuta placeringarna kan pågå under två – fyra veckor. Under den tiden arbetar vi aktivt tillsammans med beställaren för att stödja familjen/ungdomen och förbereda deras/dennes flyttning till nästa boende. Vi åtar oss att ge en skriftlig rapport om vad som hänt under den akuta placeringstiden.

Bromstengården, Cervins väg 84, 163 41 Spånga,
Telefon: 08/508 03 327 . 08/508 03 330, mobil: 076/120 33 27, 076/120 33 30.
e-mail: marianne.wandahl-leander@spanga-tensta.stockholm.se
www.bromstengarden.stockholm.se



Utbildningar i evidensbaserat socialt arbete

www.journaldigital.se/utbildningar.html

040-678 80 88

 Journal Digital

Kundval för funktionshindrade i Huddinge

Personer med funktionsnedsättning som har hemtjänst, ledsagning, avlösning, personligt utformat stöd i hemmet eller boendestöd kommer framöver att kunna välja mellan fler utförare. Från och med den 21 september är det möjligt att ansöka om att få utföra tjänsterna i Huddinge.

Fler vuxna utanför välfärdssamhället

För tredje året i rad visar en kartläggning från Sociala divisionen i Nyköpings kommun att allt fler kommuninvånare har social- bidraget som enda möjlighet till försörjning. Det handlar om de nollklassade som inte har ersättning från Försäkringskassan eller a-kassan. Hur många människor i Sverige som är nollklassade är ut och år in finns ingen central statistik på. I Nyköpings kommun har gruppen ökat med nära 26 procent från 2006 till 2008. Det innebär att totalt 294 personer. Överfört på hela riket kan det röra sig om uppemot 60 000 personer. Av de nollklassade har 27 procent en psykisk sjukdom, 20 procent annan sjukdom eller fysiska besvär och 17 procent missbruksproblem.

Vite för personalbrist

Carema äldreomsorg som driver två vård- och omsorgsboenden i Fruängen hotas med vite. I avtalet står att Carema ska höja personaltätheten. Men i stället har personaltätheten sjunkit och det saknas fyra heltidsanställda. Carema kommer nu att få avdrag i ersättningen med 800 000 kronor. Dessutom hotas företaget med vite på 10 000 kronor per påbörjad vecka om problemet inte åtgärdas.

Strandvillan blir halvvägshus i Östersund

Strandvillan på Frösö strand blir kommunens halvvägshus för unga mellan 16-24 år. Halvvägshuset ska även kunna fungera som akutboende.

Subutex tas som drog

Enligt en studie om smittspridning bland sprutnarkomaner i Stockholm, refererad av Dagens Nyheter i september, visas att allt fler börjar sitt opiatmissbruk med att ta subutex, som är ett läkemedel mot heroinmissbruk.

Forskarna, bland andra före

detta smittskyddsläkaren Sven Britton, träffade 710 aktiva injektionsmissbrukare. Av dem gick 171 samtidigt på metadon, subutex eller suboxone som de får i tablettform.

Men studien visar också att allt fler börjar sitt opiatmissbruk med att ta subutex. De

injicerar läkemedlet som de köpt illegalt. Totalt angav 51 aktiva injektionsnarkomaner att subutex är deras vanligaste eller näst vanligast använda drog. Av dem som använde subutex sa 65 procent att de injicerar drogen.

Källa: DN.

Brister i kvinnors kriminalvård

Riksdagens justitiekommitté kritiserar Kriminalvården. I en egen granskning konstaterar utskottet att det alltför ofta finns stora brister i kriminalvården för kvinnor.

En särskild granskningsgrupp med representanter för samtliga partier har synat situationen för kvinnor intagna på anstalt. Gruppens rapport har enhälligt antagits av riksdagens justitiekommitté. Enligt rapporten har kvinnor som sitter i fängelse sämre hälsa och allvarigare missbruksproblem än männen.

Därför måste kriminalvården anpassas bättre till kvinnornas behov.

– För att nå samhällets mål att minska risken för återfall i brott behöver kriminalvård för kvinnor utformas utifrån modern kunskap. Rehabilitering av kriminellt belastade kvinnor måste utgå från kvinnors behov och förutsättningar. Mycket har skett men mer finns kvar att göra för att minska återfall i missbruk och brott, säger gruppens ordförande Elisebeht Markström, S, i ett

pressmeddelande.

Gruppen efterlyser mer satsning för de intagna kvinnorna, för att underlätta en anpassning till arbetslivet efter frigivningen. Sådana halvvägshus som Kriminalvården inrättat för att slussa ut manliga intagna från anstaltslivet bör finnas också för kvinnor. Och höga krav bör ställas på att kvinnorna får tillgång till adekvat hälso- och sjukvård.

2008/09:RFR9 Uppföljning av kvinnor intagna i kriminalvårdsanstalt.

Hemlösa fast i regelverk

När den så kallade nya hemlösheten slogs upp av medier i slutet av 1980-talet och början av 1990-talet var det nya grupper av människor som lyftes fram som hemlösa i den moderna välfärdsstaten. Dessa stod i en bjärt kontrast till den gängse bilden av hemlöshet: det handlade inte längre om ensamstående missbrukande män, utan om kvinnor, familjer och barn.

– Dessa nya grupper med hemlösa har varit svåra att passa in i de rehabiliteringsprogram som socialtjänsten erbjuder, säger Marcus Knutagård som har studerat en rad boendeanternativ i Malmö stad.

Han har studerat hur socialarbetare sorterar klienter i olika kategorier, hur de upp-

fattar klienternas vilja och motivation att göra en boendekarriär samt sambandet mellan klientkategorier och de boendeanternativ som skapas. Han ställer frågan om detta överhuvudtaget är en framkomlig väg för att lösa hemlöshetens problem.

– Allt fler är av uppfattningen att rehabilitering först och bostad sen är fel väg att gå, säger Marcus Knutagård. Bostaden i sig är en viktig del av själva rehabiliteringen.

Denna insikt framkallar ambivalens hos socialarbetare, som ofta tvingas arbeta efter den etablerade modellen med kvalificering till eget kontrakt genom så kallade boendetrappor. De tvingas välja boendelösningar som de själva anser

undermåliga men ändå bättre än den hemlöshet som klienten befinner sig i. Den boendeform som klienten hänvisas till är ofta varken den lämpligaste eller den mest önskvärda. Socialarbetarnas möjligheter att agera begränsas av tillgången på bostäder, gällande lagstiftning, organisatoriska förutsättningar och av deras egna uppfattningar om hemlösa klienters problem.

Marcus Knutagård har studerat fyra boenden i Malmö samt natthärbärgen och övergångslägenheter.

Avhandlingen Skälens fångar: Hemlöshetsarbetets organisering, kategorisering och förklaringar: <http://www.lu.se/o.o.i.s?id=12588&postid=1366751>.

Blyghet hos ungdomar blir en skyddsfaktor

I en tid när vi ska visa framfötterna och kunna ta för oss värderas social kompetens och vassa armbågar högt, medan blyghet blir ett hinder. Mäniskor som rodnar eller drar sig undan i sociala situationer passar inte in i bilden.

– Svår blyghet klassificeras som en sjukdom i ett samhälle där vi ska leva upp till allt från skönhetsideal till sociala ideal, säger Nejra Besic som skrivit en avhandling vid Örebro universitet.

Genom att hänvisa till svår blyghet som en kemisk obalans i hjärnan kan det behandlas likt andra sjukdomar med tabletter. Nejra Besic anser att man borde hylla snarare än att utrota skillnader i personligheter.

– Blyghet kan ha negativa effekter på ungdomars liv men

det är kanske snarare människors tråkiga attityder gentemot blyghet som är problemet. Blyga barn blir till exempel oftare utsatta för mobbing.

Ibland förvärrar även föräldrar och vänner situationen fast de menar väl. Blyga barn uppfattar sina föräldrar som mindre varma och mer avvisande. Längre har man trott att föräldrarnas beteende blir det som avgör barnens utveckling men Nejra Besic visar att det är barnens blyghet som påverkar hur föräldrar reagerar och inte tvärtom. Föräldrar förvärrar ibland blygheten genom att till exempel överkontrollera sina barn - kanske som ett försök att hjälpa dem.

Nejra Besics förhoppning är att föräldrar ska vara uppmärksamma på vilka signaler de ger sina blyga barn

och ge dem mycket värme och stöd. Hon hoppas att föräldrar till blyga barn ska sluta oroa sig över att deras barn verkar ha sämre social kompetens och snarare uppmuntra barnen till att vara sig själva.

Självklart ska man söka hjälp om man upplever sin blyghet som ett stort problem.

Många ungdomar hamnar i en nedåtgående spiral genom att man söker sig till vänner som också är blyga och man spår på varandras blyghet. Vissa blyga ungdomar gömmer sig bakom en radikal identitet som svartrockare eller punkare för att avgränsa sitt sociala umgänge. Bakom fasaden mär dessa ungdomar sämre än blyga inom andra grupper och lider i större grad av depression och dåligt självförtroende.

– Det kan tyckas vara en

paradox att en person som klär sig på ett sätt som säger "titta på mig" är blyg men samtidigt som man drar till sig uppmärksamhet från omgivningen kan man tillskriva alla dåliga saker som händer till ens utseende.

Hon vill betona att det finns positiva sidor med blyghet. Den fungerar som en skyddande faktor. Blyga ungdomar dricker mindre alkohol och har oftare en senare sexuell debut. De gör mer sällan saker som de ångrar.

– Dessutom betraktas ofta blyga människor som fina personer av sin omgivning. De är goda lyssnare och tänker efter innan de handlar. I andra delar av världen uppskattas blyghet och ses till exempel som en god ledaregenskap, säger Nejra Besic.



Hattstugan

LSS-boende för flickor med neuropsykiatrisk problematik.

Målgrupp

Flickor i åldern 15-23 år med neuropsykiatriska funktionshinder som Aspergers syndrom, Touretts syndrom, ADHD och DAMP som tillhör personkrets 1 och 3.

Vi erbjuder:

- Ett boende i trygg hemmiljö och med personal dygnet runt.
- Varje boende har ett individuellt strukturerat schema som utgår från den enskilda individens intressen, förutsättningar och behov.
- Kontinuerlig kontakt med anhöriga genom besök, telefonkontakt och egna hemresor.
- Omvårdnad och ADL-träning.
- Aktivitetsprogram med olika kulturella samt fritidsaktiviteter.
- Kommunal skola i egen filial och möjlighet till praktik.
- Träning i socialt samspel sker genom social färdighetsträning samt impulskontrollkurser.
- Här finns adekvat utbildad personal med lång erfarenhet av målgruppen.
- I personalgruppen ingår följande: Sjuksköterska, gymnasielärare, socialt behandlingsarbete, socialpedagogiskt ungdomsarbete samt social färdighetsträning/utbildning.
- Extern handledning av beteendeterapeut samt leg. psykolog.

Vi finns i Vikmanshyttan, en liten bruksort i Södra Dalarna.

Tel. 0225-305 95 • www.lssboende-hattstugan.se

PRENUMERERA NU! 8 NUMMER 280 KRONOR



Företag:

Namn:

Adress:

Postnr:

Ort:

Tel:

E-post:

SVENSKA media

www.svenskamedia.se

Posta till SvenskaMedia Docu AB, Tingsgatan 2A, 827 32 Ljusdal, skicka ett mail till post@svenskamedia.se eller gå in på www.svenskamedia.se

Vinn!

Se sid 56.

Vinn!

Se sid 56.



Barn som ser pappa slå

Barn drabbas direkt eller indirekt av det våld i familjen vi kallar kvinnomisshandel. Hur drabbas mamman och hennes föräldraskap av våldet som riktas emot henne? Vilka är männen som misshandlar? Hur påverkas barnens psykosociala utveckling av våld i nära relationer? Ska barnet ha umgänge med en pappa som misshandlat?

Boken vänder sig till alla som i sitt arbete, poliser, socialarbetare, psykologer, sjukvårdspersonal, möter barn och kvinnor som lever eller har levt i misshandelsförhållanden. Barn drabbas direkt eller indirekt av det våld i familjen vi kallar kvinnomisshandel.

Barbro Metell, med flera.
www.gothiaforlag.se



I hederns skugga

De unga männens perspektiv.

I denna bok kommer unga män som är uppvuxna med hedersnormer till tals, dagens bröder och morgondagens äkta män och pappor. Vad vet vi egentligen om dem? Är de förtryckare eller offer?

I hederns skugga är baserad på intervjuer med tio unga män i åldern 15 till 23 år. De har sina rötter i olika länder men är födda eller uppväxta i Sverige. Männerna berättar om vilka krav och förväntningar deras familjer har på dem, och vilka förväntningar de själva har på sina systrar och framtida livspartners. Vi får ta del av deras syn på bland annat hedersrelaterat förtryck och våld, tvångsäktenskap, relationer, sexualitet, könsroller och jämställdhet.

Dilek Baladiz
www.gothiaforlag.se



Armlös, benlös men inte hopplös

Mikael Andersson var dömd till ett liv på institution när han föddes armlös och benlös för drygt fyrtio år sedan. Följ hans väg från barndomens kamp mot rådande fördomar fram till hans liv idag som egen företagare och trebarnsfar.

I boken beskriver Mikael vad som fört honom framåt i livet. Genom hans mycket personliga berättelse får vi en inblick i betydelsen av drivkraft, aktiva val och eget ansvar för att uppnå det mål han satte upp för över 40 år sedan. Mikael's dröm var ett självständigt liv. En målsättning som under åren utvecklades till att allt mer innefatta ett liv utifrån hans fulla potential, att leva fullt ut. Idag har han nått sitt mål. Mikael lever sin dröm och vi får i boken veta hur det gick till.

Hur kan man, utan armar och ben, ta sig fram i livet på det sätt som Mikael gör? Han berättar om sitt eget sätt att angripa problem och övervinna självskapade begränsningar och hur detta gradvis förändrade hans egen livssituation. Med en vinnande attityd tar han sig fram i livet. Denna attityd och Mikael's smittande leende råddade en gång livet på en djupt deprimerad människa som var på väg att ta sitt liv.

Mikael Andersson
www.norstedts.se



Klarspråk i socialtjänsten

– en demokratifråga

Den lilla användbara boken Klarspråk i socialtjänsten innehåller en mängd tips och konkreta råd om hur man kan förbättra språket i utredningar och journaler. Det centrala budskapet är att dokumentationen ska vara överskådlig, tydlig och lätt att läsa. Den nya upplagan är reviderad och exemplen har uppdaterats. Boken ger bland annat svar på frågorna: Hur disponerar man texten i en utredning? Hur framhäver man det viktiga i texten? Får man skriva "jag" om sig själv i journalen? Hur skriver man informativa rubriker? Hur binder man ihop texten? Hur formulerar man ett beslut så att mottagaren förstår det?

Kerstin Lundin, Åsa Wedin
www.gothiaforlag.se



Från brott till genombrott

– kognitiv beteendeterapi för tonåringar med psykosociala problem

Forskning har visat att det finns effektiva metoder att få aggressiva och kriminella ungdomar att ändra sitt beteende. Metoder som Kognitiv beteendeterapi (KBT) och Aggression Replacement Training (ART) har på senare år fått allt större spridning i socialt och psykologiskt behandlingsarbete med dessa ungdomar. Martin Lardén, psykolog vid Sundbo ungdomshem i Farsta och doktorand i klinisk psykologi, går i boken Från brott till genombrott igenom grundtankarna i KBT och ART. Han visar hur man kan använda metoderna i arbetet med ungdomar med sociala beteendestörningar. I boken finns också manualbaserade behandlingsprogram med instruktioner för vad terapeuten ska säga och göra under behandlingssessionerna.

I denna nya upplaga har avsnitten om behandlingsplanering och återfallsprevention uppdaterats för att kunna hjälpa ungdomar i individuella kontakter. Boken vänder sig till lärare, socialarbetare, psykologer, behandlingsassistenter och andra som möter dessa ungdomar i sitt arbete.

Martin Lardén
www.gothiaforlag.se



Praktisk professionell planering

Instruktionsbok för vårdenhet för demenssjuka och andra

1983 vårdade fler färre. Idag vårdar färre fler. Men har omvårdnaden verkligen blivit sämre? Ola Polmé, som arbetat länge inom demensvården, hävdar i sin nya bok att struktur och planering öppnar upp för den goda omvårdnaden. Inte bara inom demensvården. Hans böcker utmanar och hjälper alla som vill och vågar förändra.

Genom att strukturera verksamheten och planera vardagen på ett boende, kan "döda sysslor" tas bort. Tid och fokus kan istället läggas på den goda omvårdnaden. Varje enskild medarbetare blir ensam ansvarig för sin del av arbetet. Den som äntligen vet varför den är på jobbet upplever en positiv förändring. Boken är en instruktion i hur en verksamhet kan förändras till en professionell enhet som bejakar öppenhet och ifrågasättande. Ola Polmé har skrivit boken tillsammans med utvecklingsledare Helena Hedman som är erfaren utbildare.

Ola Polmé, Helen Hedman
www.kommunlitteratur.se



Mat för gubbar och tanter

Kokboken har kommit till för att visa att det går att laga god, välbekant och näringsriktig mat på kort tid och till en rimlig kostnad.

Boken riktar sig till personal inom hemtjänst och äldreboenden som lagar mat till äldre samt hemmaboende äldre som behöver inspiration för att förbättra sitt energi- och näringsintag.

– Mat är inte enbart en näringskälla. Maten är dessutom förknippad med tradition, minnen, kultur och njutning. Därför är det viktigt att man även som äldre har möjlighet att få mat som erbjuder detta, menar Louise Follin, dietist och författare till den nya kokboken.

Louise Follin
www.malmo.se/dietister



Varför mördar man sin dotter?

Morden på Fadime Sahindal, Pela Atroshi och Sara Abed Ali är väl kända i Sverige. Böcker har skrivits om dem och om det hedersrelaterade våldet. Men frågan kvarstår: Varför mördar man sin dotter? Hur tänker den man som dödar sin dotter, syster eller kusin?

Författarna Emre Güngör och Nima Dervish har träffat och intervjuat Fadimes pappa Rahmi, Pelas pappa Agid och hennes bror Bawer, samt Saras kusin. Boken tar sin utgångspunkt i det hedersrelaterade våldet och mäns våld mot kvinnor, utifrån männens perspektiv. Tidigare har ingen försökt ta reda på hur gärningsmännen tänker och varför de begår dessa fruktansvärda dåd.

Inom vissa kulturer är mannen överordnad kvinnan. Att så är fallet är en vedertagen sanning. Vad männen själva tycker om denna situation är mindre känt. I arbetet för att få bukt med hedersproblemen menar författarna att männen måste inkluderas i samtalet. Hur upplever männen själva sin livssituation? Är deras överordnade ställning alltid positiv? Och hur ska dessa män göra för att förändra dessa attityder?

Emre Güngör, Nima Dervish
www.norstedts.se



INGEN ÅTERVÄNDO

TioHundra är inne på rätt spår men behöver styrning

Det är inom omsorgen och dess samarbete med hemsjukvården och inom psykiatri som projektet TioHundra i Norrtälje hittills gjort störst avtryck. Där märks tydligt nya arbetssätt och även ekonomiska förbättringar. Något som enligt höstens utvärdering kunde varit bättre är bland annat huvudmännens engagemang och TioHundranämndens funktion som beställare.

Text och Foto: Kerstin Karell

I SAMMA BÅT. Projektet TioHundra i Norrtälje, där Norrtälje sjukhus, landstingets primärvård och kommunens omsorg samlats i en ny gemensam organisation, är inne på sitt fjärde av fem år. Under våren 2010 kommer politikerna besluta om dess framtid.

En utvärdering gjord av Öhrlings Price-waterhouse Coopers har kommit under hösten och konstaterar att mycket har hänt sedan starten. TioHundra har fungerat som en katalysator till verksamhetsutveckling och bidragit till en utveckling av den lokala vården och omsorgen, då främst inom äldreomsorg och psykiatri. Författar-

na konstaterar att det finns goda skäl för en fortsättning av projektet. Men det kommer att krävas förbättringar för att TioHundra ska fungera optimalt. Det som framförallt saknas är en övergripande styrning.

Karin Thalén, förvaltningschef TioHundra, konstaterar att rapporten i mångt och mycket är en bekräftelse på vad hon anser att organisationen har utträttat och hur den fungerar.

– Det som genomsyrar rapporten är huvudmännens brist på styrning och landstingets brist på engagemang i projektet. Huvudmännen har mest intresserat sig för sina tidigare respektive ansvarsområden

och framförallt när det blivit ekonomiskt kärvare. Då är det lätt att gå tillbaka i hur man tänkte innan TioHundra, vilket är förstäeligt, säger Karin Thalén.

Hon kom in som förvaltningschef i september 2006 då det visat sig nödvändigt att skilja på rollen som vd för bolaget och rollen som ansvarig för nämndens förvaltning. Då var TioHundra AB:s vd Lars Skoglund både förvaltningschef och vd för vårdbolaget.

– Tanken från början var att förvaltningen och bolaget skulle jobba som en helhet. Men det var en omöjlig uppgift för mig att driva ett stort bolag och samtidigt

vara förvaltningschef, inte minst med den konkurrenssituation som är och kommer allt mer inom vården. Enkelt uttryckt kändes det fel att teckna avtal med mig själv, säger Lars Skoglund.

Relationen mellan nämnd och förvaltning utvecklades till en beställar- och utförarfunktion. I det tänkta nära samarbetet skulle TioHundranämnden bland annat ta hjälp av landstingets beställarfunktion i sitt arbete men så blev det inte. I utvärderingen konstateras att nämnden inte har fått någon egentlig introduktion och utbildning i beställarrollen och att samverkan med landstingets beställarfunktion, för att säkra kompetensen, uteblivit.

EN SVÅR UPPGIFT

– Förvaltningen har saknat resurserna. Det blev en liten avknoppad beställarorganisation långt från Hälso- och sjukvårdsnämnden och Stockholms läns landsting, säger Karin Thalén.

– Att ha beställarfunktionen blev en svår uppgift för nämnden och förvaltningen. De har gjort det bästa av sin situation men det har blivit övermättigt, säger Lars Skoglund.

Enligt rapporten finns det önskemål om att få återlämna beställansvaret till landstinget när det gäller sjukhusvård utanför Norrtälje. Både Karin Thalén och Lars Skoglund anser att det är svårt för kommuner att ta ansvar för akut- och specialistsjukvård.

– Det är svårt när utvecklingen går mot att specialistvården regionaliseras och nationaliseras, säger Karin Thalén som innan hon kom till Norrtälje arbetat 29 år inom landstinget bland annat som verksamhetschef och sjukhuschef.

– Jag håller med Karin i det och kan uppleva lite av en avknoppningstendens från delar av landstinget gentemot TioHundra, att vi glöms bort lite, säger Lars Skoglund som tidigare varit både sjukhus- och kommundirektör.

Landstinget inför nu en ny styrmodell för övriga sjukhus och Norrtälje sjukhus har ännu inte kommit med i den.

– Det känns mycket olyckligt, säger Lars

En annan aspekt i relationen landsting och TioHundra är den ekonomiska. Budgeten för TioHundra är 1,9 miljarder kronor varav kommunen står för knappt 0,8 miljarder kronor för handikapp- och äldreomsorgen och landstinget står för drygt 1 miljard kronor för primärvård, geriatrik, psykiatri och akutsjukvård.

– Frågan är om vi fick tillräckligt med pengar från landstinget från början. Det

är svårt för dem att räkna ut vad kommuninvånarna konsumerar i form av specialistvård, säger Hans Andersson, FP, ordförande för TioHundranämnden.

– Vi har uttryckt att vi behöver ytterligare ekonomiska bidrag från landstinget, säger Karin Thalén.

Det var Stockholms läns landstings budgetunderskott på fyra miljarder år 2003 som var startskottet på det arbete som utmynnade i TioHundra. Akutsjukhusen i Norrtälje och Södertälje var nedläggningshotade och skulle bli närsjukhus.

– Det startade en hätsk debatt inom kommunen och det var ett stort engagemang, från alla, att rädda sjukhuset, säger Hans Andersson.

Redan innan sparbetinget fanns det diskussioner i Norrtälje om att det behövdes förändringar, till exempel inom hemsjukvården och hemtjänsten, där två olika bilar åkte ut till samma individer. År 2004 gick Stockholms läns landsting och Norrtälje kommun in i det så kallade Norrtäljeprojektet med nio delprojekt vilket utmynnade i TioHundra.

NY ERSÄTTNINGSMODELL

Redan någon månad efter det att TioHundraprojektet startade, uppdagades ett oprognostiserat underskott för äldreomsorgen på cirka 24 miljoner kronor.

– Vi införde en ny prestationsersättningsmodell för äldreomsorgen. Omsorgen gick från anslagsfinansiering till prestationsersättning med inriktning mot valfrihetssystem och äldreboendeplanering infördes, säger Karin Thalén.

– Våra chefer i omsorgen har, med detta som grund, genomfört ett mycket stort omställningsarbete. Det mest glädjande är att våra kundenkäter visat på ännu bättre resultat efter dessa omställningar. Jag tror att det beror på att våra medarbetare mer aktivt varit med om att planera och genomföra det dagliga arbetet, säger Lars Skoglund.

Mycket av framgången beror enligt

honom på att alla var positiva i startläget och tog ansvar för det som skulle göras.

– Vi hade i början en stor ledningsgrupp om femton personer inom TioHundra AB. Alla mycket duktiga chefer. De diskuterade inte i termer av omsorg och sjukvård och det fanns inga gränser mellan verksamheterna. Det alla tog fasta på var kundperspektivet och olika målgrupper.

Individperspektivet återkommer i de verksamhetsplaner som antagits av nämnden. De är; Barn & Unga, Mitt i Livet samt Äldre.

– Ambitionen från allas sida har varit, och är, att TioHundra ska förenkla medborgarnas kontakt med hälsa, sjukvård och omsorg. Det ska vara en väg in och patienten och brukaren ska få tillgång till koordinerade insatser. Ingen ska hamna mellan stolar, säger Hans Andersson.

Hans Andersson är själv pappa till en flerhandikappad son och uppfattar att det har blivit mer av en helhetssyn.

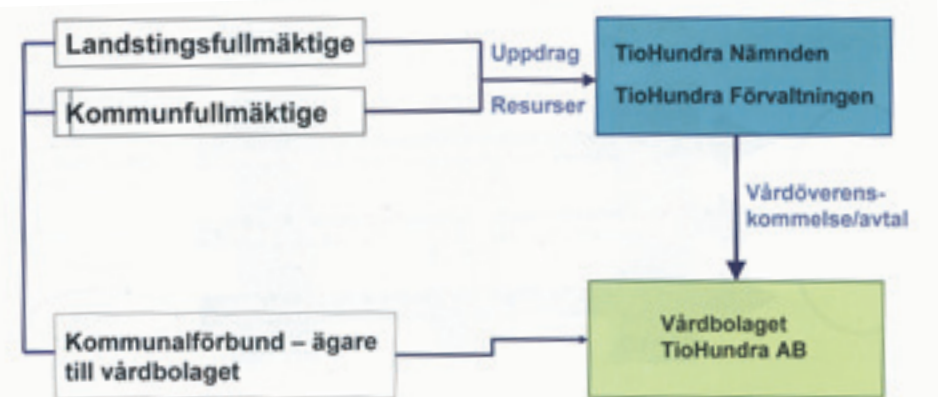
TRYGG I VARDAGEN

– Vård och omsorg är en del av vardagen för personer med många behov och brukarna ska känna trygghet i sin vardag. Att ha två huvudmän med olika pengapåsar och ansvar kan vara bekymmersamt.

– Vi har i många fall rationaliserat bort ”någon annan” och på så sätt gjort resan lite enklare för brukare och patienter, säger Karin Thalén men konstaterar samtidigt att det är tre kulturer som måste samarbeta inom TioHundra och att förändringarna tar tid.

– Men det är samtidigt bra att det går långsamt. Det får inte gå för fort, för det får inte bli fel och tryggheten får inte rubbas, säger Hans Andersson.

Idag råder ekonomisk balans mellan kommunens bidrag och kostnaderna för de tidigare kommunala verksamheterna. Förändringarna inom omsorgen hör till det som tas upp som goda exempel i rapporten. Effektiviseringen av boendeplatser och satsning på geriatriken prioriterades ▶





Lars Skoglund, vd TioHundra.

► tidigt. Äldreomsorgen har minskat antalet särskilda boendeplatser med 50 stycken och därmed sparat 20 miljoner kronor. Med färre särskilda boendeplatser har omsorgen ändå minskat antalet personer i kö för särskilt boende från 50 till cirka 26 och har kunnat erbjuda plats inom tre månader för den sökande.

– Vi har även ökat vår kvalitet inom äldreomsorgen. Det visar det kvalitetsindex som medicinskt ansvarig sjuksköterska ansvarar för. Kvaliteten har ökat från 77 till 85 procent utifrån 20 parametrar, säger Karin Thalén och tillägger att sjuksköterskeorganisationen blivit mycket tigare inom TioHundra med synergier som följd. För MAS-funktionen och biståndsbedömningen har kompetensförstärkning och utveckling prioriterats.

FÖRBÄTTRAT SAMARBETE

I rapporten konstateras att inom äldreomsorgen har samarbetet över huvudmanagränserna förbättrats. De typiska konfliktpunkterna med medicinskt färdigbehandlade, läkarmedverkan i särskil-

da boenden samt informationsöverföring mellan huvudmän, har till stor del överbrygats. Bland annat genom att ett vårdplaneringsteam har inrättats. Deras arbete har haft som effekt att antalet ”onödiga” besök och intagningar på sjukhusets akutmottagning minskat.

När det gäller antalet besök har det varit en tydlig inriktning inom verksamheten Rehab och äldresjukvård. Där har ambitionen varit att om möjligt undvika att flera olika delar av organisationen, var för sig, besökte samma patient.

– På äldresidan finns det numera hemvårdsteam som är ett samarbete mellan hemsjukvården och hemtjänsten, säger Karin Thalén.

MER KUNDORIENTERADE

I den senaste jämförelsen mellan länets alla kommuner fick Norrtälje kommuns hemtjänst det bästa resultatet.

– Efter det vi gått igenom, med förändringar, är det mycket glädjande. Vår personal har blivit mer kundorienterad, vill lyckas och upplever själva i verksamheterna att de äldre fått det bättre, säger Lars Skoglund.

Även inom psykiatri är förändringarna stora. Socialpsykiatrin och landstingets lokala psykiatri har lagts samman till ett verksamhetsområde; Psykiatriverksamheterna Norrtälje. En ny mellanvårdsform, Psykiatrisk Korttidsvård, (PKV) med åtta platser och ett mobilt psykiatriteam har bildats.

– Det här har inneburit att TioHundra nyttjar färre slutna platser på Danderyds sjukhus. Slutenvården där har minskat med 40 procent mellan 2005 och 2007, säger Karin Thalén.

Om förändringarna inom den tidigare kommunala omsorgen varit stora har de inte varit lika drastiska på Norrtälje

sjukhus. Sjukhuset och primärvården har även varit en del i den stora satsningen på äldre, med geriatriken och mot mer vård i hemmet med hemsjukvården.

– Ett annat viktigt utvecklingsområde har varit att tillskapa ett gemensamt journal-system för sjukhuset och vårdcentralerna. Vår chefläkare och vår IT-chef har varit drivande i det arbetet och idag finns ett gemensamt journalsystem. Nu fokuserar vi på att öka samarbetet mellan sjukhus, primärvård och psykiatri, säger Lars Skoglund.

Karin Thalén påpekar att TioHundras primärvård nu skall gå in i en vårdvalsmodell som i övriga delar av länet och hon vill se en ökad tillgänglighet på vårdcentralerna. Vidare ser hon det som angeläget att se över läkemedelskostnaderna som är höga.

PRIORITERAT OMRÅDE

Ett annat prioriterat område är att förbättra ohälsotalet inom kommunen där Norrtälje har det högsta ohälsotalet i länet. Fokus ligger nu på barn och unga med övervikt där Norrtälje har en högre andel överviktiga än övriga länet samt sjukskrivna kvinnor i medelåldern där de också toppar statistiken. TioHundra har inneburit en ökad samverkan och nya arenor har uppstått där personer träffas och utveckling sker. I den aktuella utvärderingen har flera intervjuer gjorts och trots att det finns både positiva och negativa omdömen om TioHundra är det ingen av de intervjuade som vill återgå till tiden före TioHundra.

– Ökat samarbete med de personer som vi hjälper med sjukvård och omsorg och bättre sammanlänkning av alla de insatser som sker, känns naturligt för oss som arbetar med TioHundraprojektet, säger Karin Thalén och Lars Skoglund avslutningsvis. ►

TIOHUNDRA

Norrtälje kommun

- 55 000 invånare
- 180 000 invånare på sommaren
- 10 000 öar
- 1/3 av Stockholms läns yta
- Socioekonomi: invånarna har låg inkomst och utbildning, hög ohälsa
- 20 procent av befolkningen är 65 år och äldre

TioHundra nämnden

Befolkningsansvar för Norrtäljebornas sjukvård och omsorg. Nämnden har sex ledamöter från landstinget och sex från kommunen, med lika många ersättare.

Stockholms läns landsting och Norrtälje kommun har tillsammans finansierat nämndens verksamhet med 1,9 miljarder kronor.

Nämndens förvaltning har 50 medarbetare och utgörs av beställarfunktion, samt en myndighetsfunktion.

TioHundra förvaltningen

Har en stödjande funktion till nämndens arbete genom budget, avtal och överenskommelser, utredningar, uppföljningar och behovsunderlag. I förvaltningen finns också myndighetsansvaret i form av beslut om biståndsinsatser enligt SOL och LSS.

TioHundra AB

Är ett gemensamt ägt aktiebolag som bedriver verksamhet i egen regi. Här finns från kommunen: äldreomsorg, socialpsykiatri, särskild omsorg, LSS, rådgivningsbyrå, ungdomsmottagning, delar av skolhälsovården, folkhälsofunktion. Från landstinget: primärvård, geriatrik, psykiatri, sjukhusvård och övrig specialistvård, mödra- och barnhälsovård, habilitering, BUP, beroendevård.

TioHundranämnden är beställarnämnd och utgör styrelse för förvaltningen. TioHundra AB har en egen styrelse

www.tiohundra.se



LÄR AV VARANDRA

medvetet arbete för samman verksamheter

Psykiatrin hör till vinnarna inom TioHundra. Antalet slutna vårdplatser på Danderyds sjukhus har minskat med 40 procent. Genom medvetet arbete har gränserna mellan det som tidigare var kommunal respektive landstingspsykiatri suddats ut vilket inneburit vinster för såväl personal som brukare.

Text: Kerstin Karell Foto: Susanne Mattsson

PSYKIATRI. Det som tidigare var Norrtälje kommunpsykiatri och landstingets psykiatriska verksamheter har slagits samman i ett nytt verksamhetsområde inom TioHundra: Psykiatriverksamheterna Norrtälje. Verksamheten står för en av de mest märkbara förändringarna inom TioHundra; psykiatris slutna vård dygn på den psykiatriska avdelningen på Danderyds sjukhus har minskat med 40 procent.

– Det visar att vi har lyckats med en del av vårt arbete och det är vi naturligtvis mycket stolta över, säger Ann-Catrine Englund, verksamhetschef för Psykiatriverksamheterna Norrtälje.

År 2005 var antalet vård dygn på slutenvården 5702 stycken och två år senare 3400.

– I år tror vi att vi kommer att landa på

2900 till 3000 dygn. Ytterligare en effekt av vårt arbete är att vi har minskat akutbesöken på den gemensamma länspsykiatriakuten på S:t Görans sjukhus, från 120 besök och 31 vård dygn 2006 till 110 besök och 19 vård dygn ifjol. Vi lär vara den enda enheten inom Stockholms läns landsting som minskar besöken vid länsakuten.

ARBETE BAKOM FRAMGÅNG

Bakom framgången finns ett medvetet arbete för att hitta nya arbets- och samarbetsformer. En förklaring bakom det minskade antalet slutenvårdsdygn är att det inom psykiatriverksamheten finns ett mobilt team som har telefontillgänglighet dygnet runt och att Miltonprojektet med psykiatrisk korttidsverksamhet, PKV, permanentats och utökades till åtta platser.

– Från början var inriktningen att vi

skulle korta vårdtiderna på Danderyds sjukhus genom att föra över patienterna från slutenvården till vår korttidsvård så fort som möjligt. Men det var inte alltid så lätt att få samsyn kring vårdplanering. Vi har nu vidareutvecklat detta och i dag rondar vi på slutenvården en gång per vecka för gemensamma diskussioner kring vårdplanering, säger Ann-Catrine Englund.

Behovet av slutenvård minimeras nu genom att personalen i ett tidigare skede uppmärksammar individernas behov och erbjuder dem plats på PKV.

SVAJIG SITUATION

– Om situationen är svajig, närstående är i behov av avlastning eller om medicinställning kräver mer tillsyn så kan vi skriva in personen på PKV. Där har vi direkt en vårdplanering för att se om något måste

”Det är normala funderingar och tankar som hör till att bli vuxen. Men det finns brist på vuxna som lotsar rätt och många känner sig vilsen.

ändras, kanske måste vi stärka upp stödet i särskilt boende. Kan vi snabbt anpassa stödet i våra boenden efter patienternas behov vid tillfällig svikt, så minskar också behovet av inläggning inom slutenvården och PKV.

Stödet inom socialpsykiatri, på de fyra boendena i kommunen, har stärkts vilket gjort personalen tryggare och behovet av att åka in med klienter akut till slutenvården har minskat. En läkare och en sjuksköterska med psykiatrikompetens går ronder på boendena och sköterskan kan komma inom en timmes varsel.

– Det finns läkare på äldreboendena som rondar men det har inte funnits någon inom socialpsykiatri. Vår målgrupp har lika svårt som äldre att ta sig till vårdcentralen, säger Ann-Catrin Englund.

SUDDA UT GRÄNSER

I samband med de rent praktiska förändringarna inom Psykiatriverksamheterna har ett medvetet arbete bedrivits för att sudda ut gränserna mellan de tidigare kommunal- och landstingsägda verksamheterna.

– Vid samgåendet fanns farhågor om att landstinget skulle ta över allt och det fanns tendenser att den kommunala verksamheten kom in med känslan av att vara mindre värd.

Ann-Catrin Englund har varit enhetschef sedan starten av TioHundra och kommer från landstinget. Där var hon enhetschef för en specialistpsykiatrisk öppenvårdsmottagning som hörde till Norrtälje sjukhus.

Hon har mycket medvetet jobbat för att tänket och känslan av ”vi och dom” inte ska finnas. När den tidigare kommunala rådgivningsbyrån, inriktad för behandling av alkohol- och narkotika, slogs samman med landstingets beroendemottagning fick processen växa fram.

”ALLT HAR SAMMA VÄRDE”

– Det var viktigt att ingen kände att en verksamhet tog över en annan. Allt har samma värde. Namnet var viktigt och det blev till slut BeroendeRådgivning.

För att de olika verksamheterna ska lära känna varandra har mötesplatser skapats. Under det första året hade all personal i verksamheten, cirka 190 personer, mötesforum en dag i månaden då verksamheterna fick presentera sig.

– De informerade om vad de hade för kompetens, vad de gör och vad de absolut inte gör. Alla tyckte det var jättebra och såg att man kunde ta hjälp av varandra.

Grupper träffas kontinuerligt på olika nivåer inom Psykiatriverksamheterna. I ledningsgruppen träffas enhetscheferna för att jobba med de egna gränserna. Ett prioriterat område har varit att gå igenom de olika gräzonerna så att klienterna inte ska falla mellan stolar.

– Vi tar bland annat upp oidentifierade fallbeskrivningar samt avvikelser och diskuterar dem. Om vi ökat antalet slutenvårdsdygn en månad så diskuterar vi orsaken till det och oftast blir det ett positivt resultat redan månaden därpå, säger Ann-Catrine Englund, som en gång i månaden

skickar ut en månadsrapport där aktuella saker tas upp som till exempel produktion, ekonomisk situation och sjukfrånvaro.

Alla verksamheter har skapat egna verksamhetsråd där chefen, medicinskt ledningsansvarig och personalrepresentant ingår. De utvecklar bland annat handlingsplaner och försöker hitta samverkansformer.

– Vi har även satsat mycket på utbildning. Det kittar ihop verksamheterna, både under själva utbildningen, då man lär känna personer från andra enheter, och att vi sedan har samma grund och synsätt.

Psykiatriverksamheterna har satsat på en fördjupad utbildningsinsats inom kognitiv beteendeterapi och kommer att ha ytterligare utbildningar framöver. Verksamheten har även genomfört en utbildning inom Juris, psykiatris juridik, där riktlinjer, arbetsmiljöfrågor, journalföring, kvalitets-

VERKSAMHETERNA

Psykiatriverksamheterna Norrtälje:

- Socialpsykiatri med boende med särskild service samt daglig verksamhet och boendestöd.
- Beroenderådgivning.
- Barn- och ungdomspsykiatrisk mottagning samt barn- och föräldraverksamhet för förskolebarn.
- Psykiatrisk korttidsverksamhet, PKV (melanvård).
- Två vuxenpsykiatriska öppenvårdsmottagningar samt mobilt team.
- Mottagning för unga vuxna (16-24 år).

DOKUMENTATIONSSTÖD

kartlägga-utreda-planera-genomföra-följa upp-utvärdera

SecuraNova stöder journalföring, dokumentation, behandlingsplanering, uppföljning, utvärdering och kvalitetsledning för vårdgivare och socialtjänst.

Våra kvalificerade IT-system är enkla att använda, frigör tid för behandlingsarbetet och stöder evidensbaserade arbetsmetoder. Systemen används av socialtjänsten, samt offentliga och privata vårdgivare (HVB och öppenvård). SecuraNova är anpassat för alla målgrupper (barn och unga, familj, vuxna, ps. funktionshinder, ensamkommande flyktingbarn, äldre, familjehemskons.)

Vi utbildar våra kunder (135 st) i systemet, i journalföring och behandlingsplanering, i uppföljning med hjälp av skattningsinstrument och i BBIC.

Kontakt: Tel: 0290-712 64, Mobil: 073-508 54 37, info@securanova.se



Läs mer på www.securanova.se
IT-baserade verksamhetsstöd sedan 1996





När hemma inte räcker till

finns vi för heltidsboende eller som avlastning

Till oss kommer både yngre och äldre människor med psykiska funktionshinder eller demens. Vårt omvårdnadsboende sätter gästernas behov i fokus och syftar till att skapa en positiv miljö med känsla för det unika hos varje människa.

Vill du veta mer om oss?
Ring eller besök vår hemsida.

Omvårdnad i Skönvik, Damastvägen 5,
Box 77, 776 22 Hedemora Tfn 0225-59 59 70
E-post info@oisab.se www.oisab.se



MIX MEDICARE
VI SER HELHETEN

Neuropsykiatriska & Allmänpsykiatriska
utredningar av unga & vuxna

www.mixmedicare.se



Kolarmora behandlingshem
har 11 platser för män i åldern 18 - 40 år
med psykiska problem och/eller missbruk.

www.kolamora.se | Telefon: 0174-600 41

Först kläcktes idén att dokumentera över internet



sedan föddes vår nya produktidé:
**kvalitetssäkring av journal,
dokument och uppföljning**



Redan ~~45~~⁶⁵ behandlingshem nöjda kunder

info@isoxhvb.se

www.isoxhvb.se

Nectar Systems AB, 0451-89300

Kooperativet Castor

Personlig assistans med styrka och glädje

Castor är ett kooperativ för funktionshindrade i behov av personlig assistans. Vi vänder oss till dig som är assistansberättigad enligt LSS och LASS. Vi arbetar för att vara nära dig. Vi som driver Kooperativet Castor har flera års erfarenhet och vet vad det innebär att ha närstående med funktionshinder.

*Det privata alternativet för din personliga assistans.
Ett litet familjärt kooperativ med brukaren i centrum.
Assistans på dina villkor.*

Kooperativet Castor

Södra Lundavägen 10, 245 31 Staffanstorp
Telefon 046-25 60 21 www.kooperativet-castor.nu



Stiftelsen Smålandsgårdar

erbjuder konsulentstött familjehemsvård
i södra Götaland sedan 1979

För barn, ungdomar, vuxna och
föräldrar med barn

Vården består av familjehem
sysselsättning, terapi, möjlighet
till utredning, utslussning

Tät konsulentkontakt

Väl utredda familjehem

Medverkar i Skandinavisk
sjukvårdsinformatiöns kvalitetsindex

Akademiskt utbildad personal
med lång erfarenhet

Stiftelsen Smålandsgårdar
Kontor: 0470-27910 | www.smalandsgardar.nu | Susanne: 0734-223401 | Lotta: 0708-279105

- ▶ system, egna rutiner och riktlinjer har varit under lupp och inneburit en samsyn och ett gemensamt system.

UPPTÄCKER NYA SAKER

– Även fast vi gjort så mycket kan vi fortfarande upptäcka nya saker hos varandra. Senast var det socialpsykiatrins boendestödare som berättade om sin verksamhet för övriga enheter. Boendestödarna berättade bland annat om hur de arbetar med barnfamiljer i hemmet vilket resulterade i funderingar kring hur BUPs barnfamiljer skulle kunna få ta del av deras kompetens.

Barn och ungdomar är en grupp som Psykiatrivetsksamheterna valt att satsa på. En ny mottagning för unga vuxna, 16-24 år, har startat i förebyggande syfte. Det är ett samarbete mellan BUP, vuxenpsykiatri och Beroendekonsultgruppen.

– Vi har en otroligt hög ohälsa bland unga och har fått signaler om detta från flera håll och på olika sätt.

Alla som ringer till Unga vuxna mottagningen får en tid och tre samtal för en bedömning. Av dem som kommer dit förs cirka 52 procent över till vuxenpsykiatri.

Resten har problem och bekymmer av lättare karaktär.

– Det är normala funderingar och tankar som hör till att bli vuxen. Men det finns brist på vuxna som lotsar rätt och många känner sig vilsna. Det här är verkligen ett förebyggande arbete, säger Ann-Catrine Englund.

Hela vårdbolaget TioHundra AB arbetar i år under temat bemötande. Psykiatrivetsksamheterna har dessutom delaktighet som tema.

– De som hör av sig till oss ska bli väl bemötta. Vi ska inte säga nej utan försöka ta hand om samtalet på bästa sätt, kanske säga: ”Ok, det är inte vi som har hand om det men...”. Vi ska inte göra sådant som egentligen inte är vår arbetsuppgift utan mer tänka att vi kan fånga alla bollar men inte springa efter dem.

MER SAMVERKAN

De här första åren har Psykiatrivetsksamheterna fokuserat på samarbete och samverkan i den egna organisationen. Härnäst väntar arbete med att vända sig mot övriga aktörer, hitta gränssnitten och samverka mer.

Ann-Catrine Englund hoppas på en fortsättning av TioHundra AB.

– Fem år för ett sånt här arbete är kort tid, ändå tycker jag att psykiatri har kommit långt.

Ann-Catrin som är oroad över vad som kommer att hända med de vårdkedjor de byggt upp ifall delar av verksamheten privatiserats.

– Det skulle bli svårt att plocka ut en del ur vår verksamhet då vi har sett stora samordningsvinster av att vara ett verksamhetsområde. Det blir en annan solidaritet och samsyn och gränserna suddas lättare ut för patienternas bästa. ■

Frågor:

1. Vad är den stora skillnaden, som du ser det, med att jobba inom TioHundra mot hur det var innan?
2. Är det något som utmärker sig som extra bra eller som inte fungerat utifrån din verksamhet?
3. Vad har du för förhoppningar vid en eventuell fortsättning av TioHundra?

Inga-Lill Andersson, verksamhetschef närsjukvården, var verksamhetschef även innan TioHundra.

1. Nu har vi ett gemensamt synsätt, äger hela vårdkedjan som förenklar processerna - ingen faller mellan stolarna.
2. Samverkan mellan hemsjukvården och hemtjänst är ett ypperligt exempel då det fungerar som allra bäst för patienten/kunden.
3. Min förhoppning är att vi får fortsätta i samma anda där vi sätter patienten i fokus.

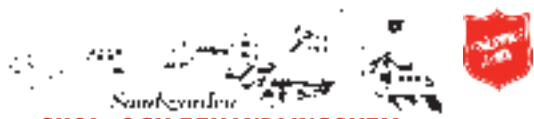
Tom Grape, distriktsläkare och medicinskt ledningsansvarig läkare för all primärvård i vårdbolaget. Före TioHundra verksamhetschef för de två vårdcentralerna i tätorten.

1. Vem man än vänder sig till inom vårdbolaget vet man att vi omfattas av samma vision, mål och känsla av att tillhöra en och samma organisation med kundens bästa för ögonen där ett av målen är att kunden inte ska falla mellan stolarna.

2. Extra bra är det att få arbeta i en verksamhet där kunden aldrig ska behöva bry sig om vem som just nu är ansvarig för den vård och behandling som de deltar i. Det finns nu bara ett huvudmannaskap och en organisation som tar ett helhetsansvar. Det som ännu inte fungerar är att vi inte fått ordning på avtalsprocessen samt att ägarna inte har klarat av att koordinera sitt ägaransvar och sina processer tex i budgetarbetet.

3. Att vi med lärdom av de utvärderingar som görs ska få chansen att i första hand se över beställarfunktionen och avtalsprocesserna så att de stödjer det fortsatta arbetet inom TioHundra och samtidigt få möjlighet att förädla de goda arbete som lagts ned i det direkta vård- och omsorgsarbetet.





SKOL- OCH BEHANDLINGSHEM

kvälitetscertifierade enligt ISO 9001:2008

- Vi erbjuder 25 platser i skola och behandling för pojkar i grundskolans årskurs 4-9.
- Sociala problem och/eller relationssvårigheter. Neuropsykiatriska funktionshinder såsom ADHD, Asperger m.m.
- Behandlingspersonalen och lärarna arbetar aktivt med genomförandeplaner och IUP.
- Läs- och skrivstudio med individuell stödundervisning.
- Den sociala kompetensen tränas genom vardagliga sysslor och fritidsaktiviteter med hög grad av struktur och gränssättning.
- ART-grupper för eleverna och Föräldrakrafts program är viktiga arbetsredskap.
- Helårsöppet finns att tillgå för elever med utökad vårdbehov.

Vill du veta mer så hör av dig till:

Behandlingsansvarig Leif Öberg eller Mats Prennmark. Tfn: 08-560 428 20 / 08-560 430 93

E-post: sundsgarden@fralsningsarmen.se

Hemsida: www.fralsningsarmen.se/sundsgarden



Ekebylunds Behandlingshem

För kvinnor med missbruksproblem

Målgrupp

Kvinnor i alla åldrar med alkohol- och/eller blandmissbruk. Vi tar även emot kvinnor med narkotikamissbruk. Även kvinnor med psykiatrisk sidoproblematik ingår i vår målgrupp. Vård enligt både LVM och SoL.

Här finns vi

Tre mil från Stockholm, nära Arlanda. Goda förbindelser via flyg eller tåg.

Ekebylunds Behandlingshem tar vara på kvinnors speciella behov, på kvinnors villkor, med omtanke, respekt och varsamhet!

- Kvinnoprogram
- Individuell behandling
- Återfallsprevention
- Motiverande intervju
- Utredning
- Omvårdnad

Ekebylunds



BEHANDLINGSHEM

Skånela, 195 96 Roserberg

Tel 08-594 306 00, Fax 08-594 306 29

Psykosocial och psykiatrisk

ungdomsvård i Västervik & Falla med mycket hög kvalitet och kompetens. 20 platser delat i mindre enheter för flickor 13-22 år som har suicidtankar och gör sig illa. Delade placeringar mellan kommun och landsting är vanligt förekommande.

Boka gärna föreläsningar och utbildningsdagar med bla. vår läkare som är dubbel-specialist i psykiatri.

För uppdragsgivare, anhöriga och övriga samarbetspartners är utbildningarna helt kostnadsfria!

Utbildningar:

- Konferens
- Kurs i DBT
- Kurs i ridterapi

Föreläsningar:

- Medicinering för unga med psykisk skörhet eller sjukdom
- Neuropsykiatriska diagnoser
- Självskadande och suicidala flickor
- Terapier
- Skola, praktik och träningsboende i Egehem
- Åtstörningar
- Föreläsningar ges även utifrån önskemål

Hallströmsgatan 37, 59350 Västervik
Tel : 0490 - 83554, Fax : 0490 - 83789
www.egehem.com, info@egehem.com

BEHANDLINGSHEMMET
EGEHEM

Bli samtalsterapeut



Cean bedriver terapeututbildningar på Steg 1-nivå. Vår inriktning är kognitiv. I Ceangruppen ingår även Cean Bryggan som stödjer och behandlar ungdomar mellan 15 och 25 år. Alla människors lika värde är en viktig utgångspunkt i allt vårt arbete! Läs mer på www.cean.se.

Grödbygården

ett behandlingshem för föräldrar och barn.
Kvalitetscertifierat enligt ISO 9001: 2000.

Alla vill vi utvecklas, men helst utan att behöva ändra oss. Förändring väcker motstånd och dessa krafter behöver för "våra" familjer härbärgas inom den fasta ram en god institution utgör.

Vi har arbetat med familjer sedan 1990 och har utvecklat en organisation som är lämplig för vår målgrupp.

Psykoterapi (bild-, lek och parterapi) integreras i den jag-stärkande miljöterapi med mer pedagogiska metoder (Marte-Meo, Cap och ART).

Grundläggande variabler som åtgärdernas intensitet, frekvens och timing är en kompetens utöver metodnivån, som är avgörande för behandlingsresultatet.

Våra uppdragsgivare ger oss ett gott betyg i den enkät de besvarar vid behandlingens slut. Det genomsnittliga värdet på de olika variablerna är 4,7 i den femgradiga skalan. Familjerna bor i egna lägenheter i våra hus här på landet i Grödbby.

- Behandling
- Utredning
- Akutplacering

Vill du veta mer? Kontakta oss gärna.

Lennart Olsson

leg psykolog/leg psykoterapeut/föreståndare.

Huvudman: Annika och Lennart Olsson.

Plats för 9 familjer - 25 personer.

Grödbby ligger utanför Bromölla nära Blekingegränsen.

Adress: Grödbbyvägen 263, 295 91 Bromölla.

Telefon: 0456 - 229 41

E-post: annika.lennart@grodbygarden.se

www.grodbygarden.se



” Det är viktigt att ha ett ställe att vara på om man inte vill vara med sina stökiga kompisar och om man bestämt sig för att sluta med droger och kriminalitet och börja om

Milen, Lena Ludwigs och Magnus Andersson.



UNGA KRIS

Snart på egna ben

Unga KRIS är ett socialt nätverk utan droger och kriminalitet för ungdomar mellan 13 och 25 år. Med 2 000 medlemmar på 16 orter och med ett omfattande program ser man sig som ett viktigt komplement till kommunernas socialtjänst. Hittills har finansiering skett med hjälp av Allmänna arvsfonden, men från och med mars 2010, då projekttiden går ut, måste man stå på egna ben.

Text och Foto: Susanne Mattsson

UNGA KRIS. Unga KRIS, som är en förening av KRIS (Kriminellas Revansch i Samhället) startade som en förstudie 2006. Innan dess fick ungdomar söka sig till KRIS, som ibland gjorde vissa ungdomssatsningar. I Unga KRIS fokuserar man på ungdomar mellan 13 och 25 år. Främst är det ungdomar som hamnat snett, har en bakgrund med alkohol, droger och kriminalitet, saknar ett socialt nätverk eller lever i olika former av utanförskap som söker sig till Unga KRIS. Vissa följer med kompisar och andra blir hänvisade av oroliga föräldrar eller ansvariga socialsekreterare. Styrkan är att man arbetar med ungdomar som förebilder för andra ungdomar, och ”ledarna” har en liknande bakgrund som medlemmarna.

LOKAL ”FRITIDSGÅRD”

– All erfarenhet behövs och vi vänder oss till hela skalan av ungdomar, från kriminella till ”ordentliga”. Alla är välkomna, säger Magnus Andersson, projektledare på Unga KRIS i Uppsala.

Både tjejer och killar vänder sig till verksamheten.

– När jämställdheten i samhället ökat ökar också antalet tjejer på glid, säger Milen, som jobbar med projektet Akta Huvudet i Stockholm.

På de orter där Unga KRIS har verksamhet, för närvarande i 16 städer, finns oftast en lokal som fungerar som knutpunkt och ”fritidsgård”.

– Det är viktigt att ha ett ställe att vara på om man inte vill vara med sina stökiga kompisar och om man bestämt sig för att sluta med droger och kriminalitet och börja om. Att bara sitta hemma hos föräldrarna är inget rimligt alternativ, säger Magnus Andersson.

I lokalen kan ungdomarna känna gemenskap, träffa nya kompisar, fika, spela spel, skapa musik, titta på film med mera. Unga Kris ordnar också aktiviteter, exempelvis läger och resor, som ungdomarna planerar.

De ungdomsråd som finns på varje ort får en budget. Utifrån den planerar rådsmedlemmarna aktiviteter och inköp. För att få vara med i ungdomsrådet måste man skriva på ett kontrakt att man ska vara drogfri i tre månader. Efter dessa månader förnyas

sedan kontraktet.

– Ungdomar vill gärna bestämma själva, men de vill inte ta ansvar. Så långt det är möjligt låter vi ungdomarna bestämma. Det är viktigt för dem att få visionera.

Utöver den gemenskap och sysselsättning som Unga Kris står för erbjuds också olika påverkansprogram, behandlingar och eftervård för ungdomar med sådana behov. Kontaktmannaskap är ett sätt att upptäcka och hjälpa ungdomar som riskerar att hamna i kriminalitet och missbruk.

”FINA” TITLAR SKAPAR DISTANS

Kontaktpersonen är speciellt utvald för att passa den enskilda individen och har själv befunnit sig i en liknande situation. Kontaktpersonen, som finns tillgänglig 24 timmar om dygnet, blir en förebild som kan hjälpa ungdomarna i kontakter med myndigheter och andra organisationer, familj, boende, studier, sysselsättning, fritid, eftervård och öppenvård. Men de kan också sätta sig in i ungdomarnas värld och situation, något som inte alla myndighetspersoner kan.

– Ett problem för unga på glid är att de

måste slåss mot människor med fina jobb och hög utbildning, men med liten erfarenhet från ungdomarnas värld. Det skapar distans, säger Magnus Andersson som vet vad han pratar om eftersom han själv levt ett tufft liv. Vår erfarenhet är ovärderlig. För oss öppnar sig ungdomarna.

Drogfrihet och hederlighet är de ledord som Unga KRIS jobbar efter. Gemenskap och kamratskap är något som Magnus Andersson också nämner som viktigt.

– Det sägs att man får 25 nya vänner över en natt när man går med i Unga KRIS. Det är jätteviktigt att bygga upp ett nytt nätverk för att ha en möjlighet att klara sig och starta om utan droger eller kriminalitet.

STÅ PÅ EGNA BEN

Verksamheten ordnar också schemalagda träffar med både praktiska och teoretiska påverkansprogram. Exempel är programmet om kriminella tankemönster, socialträning, moral och etik. ART (Aggression, Replacement, Training) utförs av licensierad personal.

Att besöka olika institutioner och hålla föreläsningar i skolor är ett sätt att marknadsföra sig och få kontakt med ungdomar.

I tre år har Unga KRIS finansierat sin verksamhet med pengar från Allmänna Arvsfonden, men från och med mars 2010, då projekttiden går ut, måste man klara finansieringen på egen hand vilket ska ske genom att sälja tjänster. Naturligtvis hoppas man på mer samarbete med kommuner, behandlingshem och andra instanser.

– Programerbjudanden till kommuner ger intäkter, liksom föreläsningar. Många kommuner stöttar oss genom frivilliga bidrag, säger Lena Ludwigs, projektkoordinator på Unga KRIS.

I februari kommer rapporten om projektet.

– Men redan nu vet vi att vi har gjort nytta. Vi har sett positiva resultat när professorer har utvärderat vår verksamhet, säger Lena Ludwigs. ■ ►

Safe Care



Söker Ni ett system som är användarvänligt, flexibelt och som har fokus på kvalitetssäkring?

Safe Care Svenska AB är den största leverantören av dokumentationssystem till privata vårdgivare i Sverige och har en god förankring i den kommunala sektorn.



Safe-Doc används dagligen av behandlingshem, frisk- och sjukvård, äldre- och handikappomsorg samt IFO.

20 000 användare har redan gjort sitt val.

- Välkommen du också!

Ring oss för en visning över Internet eller hos er.

Safe Care Svenska AB
0431-445890

www.safedoc.se



EN I GÄNGET

i ny drogfri gemenskap

För de ungdomar som vill börja ett nytt liv kan Unga KRIS vara vändpunkten. Maria Moraes kom från ett paragraf 12-hem och fick gå ett påverkansprogram hos Unga KRIS.

Text: Susanne Mattsson Foto: Stefan Björklund

UNGA KRIS. Maria Moraes har ett kriminellt förflutet och har suttit på paragraf 12-hem. När hon som 14-åring flyttade hem fick hon beviljat ett påverkansprogram hos Unga KRIS. Hon fick också en kontaktperson som hjälpte och stöttade henne.

– Hos Unga KRIS möttes jag av ideellt arbetande medmänniskor som verkligen bryr sig. Det är en kamratstödsförening, och inte en myndighet, där man hjälper varandra. Jag uppskattade verkligen enga-

runt, inte bara mellan åtta och fem, och det stödet var ovärderligt och kan inte jämföras med det som socialjouren erbjöd mig.

Maria var villig att förändra sig och tog mycket ansvar på Unga KRIS. Hon gick med i ungdomsrådet, sommarjobbade på Unga KRIS café och deltog i olika utbildningar. Så småningom hamnade hon i regionsrådet, och nu arbetar hon som nationell samordnare och med projektet Akta Huvudet ute i skolorna.

blir ensam eftersom man bryter med sina gamla kompisar. Men hos Unga KRIS behöver man inte stå ensam. Jag fick ett helt nytt umgänge här.

Angelica Björkdahl är en annan tjej i Norrköping som fått stor hjälp av Unga KRIS.

Hon hade problem med både droger, alkohol och kriminalitet när hennes pappa vände sig till Unga KRIS för hjälp.

– Jag hade testat öppenvården men det fungerade inte. Jag behövde stöd 24 timmar om dygnet, och det fick jag hos Unga KRIS. De har verkligen ställt upp för mig. Periodvis när det var riktigt jobbigt bodde jag till och med hemma hos min kontaktperson, säger Angelica.

Angelica skickades sedan på behandlingshem.

– Det var mina kontaktpersoner på Unga KRIS som fick mig på andra tankar, att jag faktiskt behövde lämna Norrköping och lägga in mig på behandlingshem. De fick upp ögonen på mig, och det är tack vare Unga KRIS som jag är drogfri och laglydig idag.

Nu är hon med i rådet och är ansvarig för lokalen vissa kvällar i veckan. Hon bor själv och har börjat i skolan igen. Hon tar mer och mer ansvar i livet.

– Men Unga KRIS finns hela tiden vid min sida som ett stöd. ►

” Problemet när man vill förändra sig och börja om är att man lätt blir ensam eftersom man bryter med sina gamla kompisar

gemanget, säger Maria, som hunnit bli 19 år.

Hennes kontakt med myndigheterna var sedan tidigare infekterad.

– Jag fick inte den förståelse jag behövde. Att socialkontoren stänger klockan fem skapade en otrygghet. Jag mådde ofta dåligt på natten och kände mig väldigt ensam. Den kontaktperson som jag fick genom Unga KRIS var tillgänglig dygnet

– Det blir som ringar på vattnet. Man lämnar över arvet till någon annan. Vi hjälper varandra.

Maria säger att Unga KRIS har betytt oerhört mycket för henne.

– Efter att ha suttit inlåst en tid känner man sig annorlunda. Men när jag kom till Unga KRIS kände jag mig normal och blev en i gänget. Problemet när man vill förändra sig och börja om är att man lätt

UNGA KRIS

En del av vårdpaketet

Socialkontoret Väster i Norrköping har köpt tjänster av Unga KRIS vid behov, och man har positiv erfarenhet av deras eftervårdsprogram och kontaktmannaskap.



Simon Örtenvik, socialskreterare i Norrköping.



Camilla Dannesund Strömberg, socialsekreterare i Halmstad.

Text: Susanne Mattsson Foto: Privat

UNGA KRIS. I det specifika ärendet handlade det om en tonårspojke som suttit både på häktet och på SiS utredningsavdelning. Kriminalitet och droger fanns i bagaget och han vårdades enligt LVU i hemmet.

– Pelle, som vi kan kalla honom, hade stora behov av ett eftervårdsprogram och av en kontaktperson när han kom från institutionen. Men i hans fall handlade det om ett avancerat kontaktmannaskap och det var då vi kopplade in Unga KRIS eftersom det är svårt att hitta erfarna och professionella kontaktpersoner som har tid att ställa upp, säger Simon Örtenvik.

Kontaktpersonen från Unga KRIS träffade Pelle flera gånger i veckan och fanns tillgänglig på telefon 24 timmar om dygnet.

Kontaktmannaskapet handlade till stor del om att hitta bra aktiviteter på fritiden och att fungera som ett stöd vid olika möten, exempelvis i skolan och på socialkontoret.

– Jag hade också kontakt med Pelles kontaktperson eftersom jag ville kunna reagera i tid om det inte fungerade.

Socialkontoret köpte också ett eftervårdsprogram åt Pelle av Unga KRIS. Inledningsvis tre gånger per vecka, men vid skolstart minskades antalet träffar till en gång i veckan. I eftervården ingick motiverande samtal, och i samband med detta fick Pelle lämna urinprov.

Socialkontoret har stått för ART och Pelle har också utretts för ADHD.

– Jag är bara positiv till Unga KRIS och i fallet med Pelle har det fungerat bra och ärendet har utvecklats positivt. Han har inte gjort några nämnvärda snedsteg. Unga KRIS har varit en stor del av vården. Med kompletterande insatser har vårdplanen, som vi utformat tillsammans med Pelles föräldrar, varit lyckad, säger Simon Örtenvik.

Även Stefan Björklund, ordförande i Unga KRIS Norrköping, är nöjd med samarbetet.

– Samarbetet fungerar olika bra med olika socialkontor. Västra socialkontoret i Norrköping är det vi haft bäst samarbete med.

Unga Kris har marknadsfört sig genom att besöka socialkontoren och informerat om verksamheten. Flera år i rad har man ordnat workshops och bjudit in socialsekreterare att delta.

– Ibland kontaktar socialsekreterarna oss direkt, och ibland är det ungdomarna eller föräldrar som tar kontakt med oss. Anledningarna till att Unga KRIS kopplas in kan se väldigt olika ut.

En annan kommun som har erfarenhet av verksamheten är Halmstad.

– Min erfarenhet av Unga KRIS är att en del av mina klienter har kontakt med dem.

Jag känner även en av de ansvariga i Halmstad sedan tidigare arbete, säger Camilla Dannesund Strömberg på vuxenenheten.

Hon samarbetar nu med Unga KRIS i ett KRIS Bo ärende, och har även en klient till boende i KRIS Bo via Halmstad. Just i Halmstad har KRIS två lägenheter som hyrs ut till klienter.

De boende får tillsyn och hjälp med arbetsträning, en aktiv fritid och drogfrihet. Socialen betalar 350 kronor per dygn och den boende står själv för hyran.

– Det här är ett väldigt bra paket. Jag är mycket nöjd med KRIS Bo och det som erbjudits via dem under insatsen "tillsyn". Min klient har fått arbetsträna på KRIS och har nu en anställning och är självförsörjande. Han har fungerat mycket väl i sitt boende och säger att han mår bra i drogfriheten idag vilket är mycket positivt.

Anledningen till att man i Halmstad använde sig av KRIS bo är att klienten hade en omfattande kriminalitet.

– Jag tycker att KRIS Bo varit prisvärt. Vårt eget alternativ inom socialförvaltningen är ett drogfritt genomgångsboende med tillsyn. Detta är också mycket bra, men jag kan tycka att för en klient som är tungt kriminellt belastad kan KRIS Bo vara ett bra alternativ även om vi såklart i första hand använder oss av egna insatser, avslutar Camilla Dannesund Strömberg. ■



Göran Harnesk
Generalsekreterare BRIS

”VARFÖR BRYR SIG INGEN OM MIG?”

KRÖNIKA. Jag sitter och läser utdrag ur samtal som barn och unga haft med BRIS-jourare rörande föräldrars missbruk. Jag fastnar för ett samtal med en 13-årig flicka i Barnens Hjälptelefon:

”När flickan kom hem från skolan var mamman påverkad av alkohol och hade skurit sig själv i handlederna. Flickan ringde då 112 och de hade kommit och hämtat mamman. På sjukhuset hade mamman sagt till personalen att det fanns en vuxen hemma så flickan hade fått åka hem. Hon bor ensam med sin mamma. Flickan berättade att hon är mörkrädd men att hon är van att vara ensam hemma. Barnet hade inte tidigare berättat för någon och det var heller ingen som hade frågat hur hon mår. Hon hade haft det så här så länge hon kunde minnas. Hon hade lovat sin mamma att inte berätta för någon, mamman hade sagt att då skulle socialen komma och ta henne från mamman.”

BRIS får in många samtal och mejl från barn och ungdomar som berättar hur föräldrar ljugit och manipulerat myndigheter som polis och socialtjänst för att undvika inblandning. Frågan barnen och

ungdomarna ställer till BRIS är: “Varför frågar ingen vuxen mig hur jag har det?” Men grundfrågan som barnen egentligen ställer, men som de inte formulerar, är ”Varför bryr sig ingen om mig?” BRIS uppgift blir då i första hand att bekräfta barnet, förklara att det inte behöver ha det så här, och att det finns vuxna som bryr sig, och som vill hjälpa. Nästa steg blir att tillsammans med barnet hitta utvägar.

Problemet är att barnen och ungdomarna ofta har liten tillit till samhällets förmåga att hjälpa. Personligen är jag övertygad om att de som valt att utbilda sig till socionomer har grundinställningen att de är till för att hjälpa vuxna och barn som har det svårt. Och i fallet som jag beskriver är det sjukhuspersonalen som tar mamman på orden och skickar hem en chockad och ledsen 13-åring.

Men vi vuxna får inte svika barnen på det här viset. Sjukhuspersonalen borde ha haft ett enskilt samtal med flickan och en omedelbar kontakt med socialtjänsten och barn- och ungdomspsykiatrien borde ha varit den normala proceduren när en förälder mår så dåligt att den försöker att

ta sitt liv.

BRIS lyfter ofta olika frågor där barn och unga hamnar mellan myndigheters stolar. Vi kräver bland annat en checklista som ska användas när en förälder kommer i kontakt med sjukvård, psykiatri eller polisen där man noggrant kontrollerar om det finns barn i hemmet och om det finns något nätverk av vuxna som kan ta över när föräldrar inte fungerar eller inte är närvarande.

Vi kräver att barn ska ha rätt till enskilda och sekretessbelagda möten med samhällets vård- och hjälpinstanser så att de kan få vård och hjälp utifrån sina egna behov. En vård som de faktiskt har rätt till. Men jag tror att det behövs mer för att kunna möta utsatta barn och unga och här tror jag att förslaget till en ny barnskyddslag är en god bit på vägen. Men jag tror också att socialtjänsten skulle kunna höja sina röster och ställa krav på bland annat bättre utbildning och kanske mer resurser så att den blir den hjälpinstans som de utsatta barnen och ungdomarna så väl behöver.

Göran Harnesk



Vildmarkslyftet

*Ett behandlingshem med
många möjligheter....*

www.vildmarkslyftet.se



Stiftelsen Kristen Familjehemsvård, SKFH

*– en familjevårdsenhet i kristen regi, med start 1994.
Huvudman är Evangeliska Frikyrkan. Vi har ett 60-tal kristna
familjer knutna till oss. Dessa är spridda i stort sett över hela landet.*

Vår målgrupp: Barn och ungdomar, ensamkommande barn/ungdomar samt föräldrar med barn från Socialtjänsten samt vuxna från Kriminalvården och Socialtjänsten.

Via våra familjer erbjuder vi den placerade en läkande och trygg miljö.

Våra familjehem får stöd och ekonomisk ersättning. Vi arrangerar träffar för alla aktuella familjer där de kan dela erfarenheter och få ökad kunskap.

Kontakta oss!

Stiftelsen Kristen Familjehemsvård, SKFH, Tel: 019 – 24 06 65

Se vår hemsida för mer info: www.skfh.org

**HUR HÖGT KAN MAN NÅ?
HUR LÅNGT FÅR MAN GÅ?**



**I 10 ÅR HAR VI VISAT
UNGDOMAR
MÖJLIGHETER
...OCH GRÄNSERNA**

fralsningsarmen.se/locus
locus@fralsningsarmen.se
Telefon: 08 667 21 82



Lövstagården

HVB-Hem för psykiskt funktionshindrade



Lövstagården består av 8 st lägenheter samt 3 st utslussningslägenheter.

Tel: 0294-311 03, Fax: 0294-311 51

Mobil: 070-60 58 064, kontakt@strukturen.se

Adress: Gläntan 7, 819 66 LÖVSTABRUK

www.strukturen.se



Ledig plats på träningsboendet ODLARGRÄND
i Kil för unga (15-23 år) med **Asperger syndrom**
eller **högfungerande autism (LSS/SoL)**.

Målet är att få egna redskap i vardagen för att klara eget boende med sysselsättning o meningsfull fritid.

Vi arbetar med förtydligande pedagogik, ART och ett förhållningssätt anpassat till rubricerad grupp. Skola/praktik ordnas individuellt.

Kontakta: Autismkonsult Magnusson Lind AB,
0554/ 68 94 53, autismkonsult@telia.com.

www.autismkonsult.se



*Torsbygården är naturskönt beläget vid
Torsbyfjärden, Värmdö, 35 km från
Stockholm city. HVB och särskilt boende
enligt socialtjänstlagen. Boendet kan vara
i lägenhet eller gemensamt i villa.*

Målgrupp
Psykiskt funktionshindrade
Medicinskt färdigbehand-
lade vuxna med behov av
kortare/längre tids
rehabiliterings- eller
habiliteringsboende

Vi arbetar med
Ett helhetsperspektiv
Nätverket
Kontaktnmannaskap
Aktiv vardag
Aktivitetshus



Välkommen att kontakta oss:

Föreståndare Ingrid Magnusson 08-570 243 20

Vårdgivare Ingela Wihlborg 08-570 242 01

ingelaw@swipnet.se, Torsbygården, 139 51 Värmdö

FSS SOCIALCHEFSDAGAR

– en mötesplats för sociala frågor

Text och Foto: Kerstin Karell



Lotta Persson, FSS ordförande.

FSS. Föreningen Sveriges Socialchefers (FSS) årliga Socialchefs dagar genomfördes i år på Aros Congress Center i Västerås i månadsskiftet september, oktober.

Temat för året var ledarskap och innovation och 338 deltagare var anmälda till konferensen. Det var 39 utställare med totalt 150 representanter på plats. FSS ordförande Lotta Persson var mycket nöjd med dagarna och konstaterade att när det är lågkonjunktur är det högkonjunktur inom den sociala omsorgen och viktigt att ha arenor att samlas på. På årsmötet på torsdagen beslutades att föreningen ska följa förändringarna i samhället och se hur de påverkar människorna och framförallt ungdomarna. Till aktuella förändringar hör att både a-kassan och försäkringskassan har ändrat i sina riktlinjer. Därtill sker en förändring på bostadsmarknaden där bland annat äganderätten förändras och

hyresrätter omvandlas till bostadsrätter. En annan aspekt är att många har svårt att komma in på bostadsmarknaden. Om de sedan mister sin bostad är det ännu svårare att åter få ett boende.

– Jag är med i ett nystartat nätverk, på initiativ av Hyresgästföreningen. I nätverket ingår forskare, privata och offentliga fastighetsägare och Boverket med flera. Vi träffas några gånger per år och utbyter kunskaper och erfarenheter.

Förutom att följa förändringar i samhället fick styrelsen i uppdrag att tillsammans med andra aktörer pusha politikerna att öppet kommunicera vilka prioriteringar som görs inom omsorgen och varför.

– Vi måste prioritera vad vi satsar på för det får inte spreta om oss. Men prioriteringarna och varför de görs måste ske öppet. Det är nödvändigt för att vårt välfärdssamhälle och för att förtroendet för oss som

jobbar i den här branschen ska finnas kvar.

En annan viktig fråga för FSS är den fortsatta utvecklingen mot en kunskapsbaserad social omsorg med evidensbaserade metoder.

Ytterligare en punkt från årsmötet var att ta ett grepp om socionomutbildningen.

– Våra medlemmar har via en enkät fått tycka till om utbildningen, dess innehåll, längd och praktiska anknytningar. Det ska bli intressant att se vad den enkäten ger för bild, säger Lotta Persson.

FSS sekreterare, Lars-Göran Jansson, är alltså ordförande i den europeiska motsvarigheten till FSS och följer utvecklingen och samarbetet internationellt. Närmast väntar ett möte som regeringen kallat till med anledning av Sveriges EU-ordförandeskap. FSS möte kommer nästa år att hållas i Luleå den 29 september till första oktober. ■

Vad är aktuellt inom ditt område i din kommun?



Edit Bjurdamm, ifo-chef, Socialförvaltningen, Sigtuna kommun.

– Om jag ska välja någonting så är det ensamkommande flyktingbarn. Sigtuna är en av landets fyra mottagarkommuner och idag har vi 84 stycken ensamkommande flyktingbarn. Situationen är problematisk för det är stopp i systemet. Det kommer väldigt många asylsökande barn och ungdomar men det finns ingen kommun att skicka dem till. Vi måste och är skyldiga, att ordna boende och omhändertagande för dem som kommer. Har vi inte platser i eget boende får vi köpa platser till de här barnen. I dagsläget stannar ungdomarna cirka tre månader i Sigtuna. Det måste till en ändring från hög instans så att fler kommuner kan ta emot de här barnen och ungdomarna.

Marianne Saur Hedlund, socialchef, Sundbybergs stad.

– Vårt arbete i samverkansprojektet med barn och ungdomar som far illa eller riskerar att fara illa. Vi har fått en miljon kronor gånger två av fullmäktige för de två åren. Projektet består av två delar. Den ena är att vi ska arbeta mer förebyggande. Att göra det är inget nytt men nu har vi en än mer tydligare fokus på det. Med förebyggande insatser ska vi minska antalet placeringsärenden. Som det är nu ser vi ärendena när det är aktuellt med någon form av insats, vi måste agera tidigare.

Den andra delen av projektet är den faktiska samverkan mellan till exempel skola, fritid, polis, BUP och ideella föreningar.

Vi är inne på det första året av två i projektet och har hittills hållit på med kartläggning och behov. Det finns en tydlig vilja till samverkan men de olika aktörerna ser på saken på olika sätt. Det är naturligt då vi har olika uppdrag men vi måste hitta till en samsyn samtidigt som vi respekterar varandras uppdrag.

Christian Norlin, ordförande i vård- och omsorgsnämnden i Karlstad (S).

– Vi utreder förutsättningarna för att införa LOV inom delar av kommunens hemtjänst. I tätorten har vi redan ett valfrihetssystem som bygger på en LOU-upphandling som genomfördes för två år sedan. Vi utreder om vi ska gå över till LOV just inom tätorten men det är inte aktuellt att utvidga utanför de mer centrala delarna. Att ha valfrihet i glesbygd blir för kostnadsdrivande. Ett exempel är Molkom, som ligger drygt tre mil utanför Karlstad, där driver sedan i maj Attendo hemtjänsten på entreprenad. Innan dess var det Carema. Skulle vi ha LOV där och en person skulle välja till exempel den kommunala utföraren innebär det en stor kostnad för kommunen att ta hand om den brukaren.

I november, december ska vi ta beslut om LOV. Det har dragit ut på tiden då vi även lovat att titta på en utredning för möjligheten att ha valfrihet inom matleverans. Det är däremot klart att eventuella utförare inom LOV ska kunna erbjuda hela paketet till brukarna; både service och omsorg.

Utöver arbetet med LOV så bygger vi ett nytt vårdboende inriktad mot personer med demens, där vi har ett stort behov.



Monica Hedberg, ägare och vd för Tibble gård ungdomshem, styrelseledamot i Vårdföretagarna.

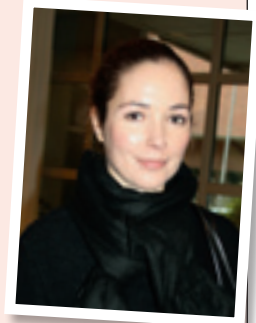


– Det som är aktuellt, jätteintressant och viktigast nu är den utveckling av kvalitetsfrågor som pågår inom vård och omsorg, och att man ser på långsiktigheten i vården. Det är viktigt att det inte är dagsfomen som avgör bedömningen av kvalitet. Det här är något som vi efterfrågat länge inom barn och ungdomshemsverksamheter och det är bra att man från myndigheters håll öppnar upp för att mäta och säkerställa kvalitet. På Tibble gård ungdomshem använder vi oss av BBIC och Journal Digital för att säkra upp vårt eget system. Vi har även ett eget kvalitetssystem, och har startat upp ett eget forskningsprojekt.

Något annat som är aktuellt för mig personligen är att jag är Vårdföretagarnas representant i referensgruppen i den av regeringen tillsatta utredningen om behörighetsregleringen inom hälso- och sjukvården samt vissa frågor inom socialtjänsten, det tycker jag ska bli väldigt intressant.

Katarina Berglund, ekonomichef Älvsjö stadsdelsförvaltning.

– Vi kämpar med kostnader inom individ- och familjeomsorgen samt personer med funktionsnedsättning och försöket få kontroll över kostnaderna. Våra barn- och ungdomsplaceringar har ökat och vi har fler aktuella ärenden än tidigare, vilket är kännbart. Vi har tidigare knappt haft några placeringar alls men har nu sex, sju stycken. Vi går igenom de placeringar vi har och ser om det finns alternativa lösningar.



Christer Grahn, projektledare för LOV, Avesta kommun.

– Jag är projektanställd för att utreda om LOV ska införas. Idag finns ingen valfrihet i Avesta. Det kommunen är intresserad av är att via valfrihetssystem hitta sysselsättning för personer med sådan psykisk funktionsnedsättning som berättigar till stöd i form av meningsfull sysselsättning enligt SoL. För den gruppen finns ett behov av ett ökat antal platser. Det här är en annorlunda ingång för LOV och jag söker efter fler kommuner som planerar att införa valfrihet inom det här området.

Kommunen siktar på att ta beslut i januari, februari.

Robert Berg, andre vice ordförande socialnämnden Fagersta kommun (S).

– Det är kundval som är mest aktuellt i Fagersta. Vänsterpartiet är i styrande position och de vill driva igenom kundval trots att en nyligen genomförd enkät bland kommuninnevånarna visat att de inte är intresserade. Av 360 enkäter var det 170 som svarade och av dem var det 15 som var intresserade av valfrihet. Vi inom socialdemokraterna har sagt nej. Beslutet om att införa valfrihet har tagits i nämnden så det är en bit kvar.

Annars så tampas vi med ungdomsarbetslösheten och kostnaderna för försörjningsstöd ökar. Vi jobbar med arbetsmarknadspolitiska åtgärder gentemot ungdomarna.



NÅGON SOM LYSSNAR

Fängelseprästerna möter människan

Att bli frihetsberövad väcker existentiella tankar och funderingar. För häktade och fångar på landets fängelser är fängelseprästerna neutrala samtalspartners med tystnadsplikt. De lyssnar, ger råd, tröst och representerar den fria världen utanför.

Text: Kerstin Karell Foto: Mumlan Nyhlin

KRIMINALVÅRDEN. De kallas ofta för fängelsepräster, de andliga vårdarna, som häktade och intagna på landets fängelser har möjlighet att samtala med.

Lars-Gunnar Skogar ordinerades som pastor 1987 och arbetade på fängelse första gången i början på 80-talet.

– Jag ville jobba med utsatta människor, med människor i kris som har det svårt. Det ligger som grund för många som väljer de här tjänsterna och för många som vill bli präst, pastor eller diakon, säger Lars-Gunnar Skogar.

Totalt finns 140 andliga vårdare inom Kriminalvården i Sverige och de bemannar 40 heltidstjänster. Av dessa kommer cirka 70 från Svenska kyrkan och resterande 70 från övriga samfund. På de flesta anstalter finns det, förutom en präst från Svenska kyrkan, en pastor från någon av frikyrkorna på orten. På de större anstalterna kan de även finnas katolska och ortodoxa präster och muslimska imamer. De religiösa företrädarna inom Kriminalvården tillhör Nämnden för andlig vård, NAV, på Sveriges Kristna Råd.

Sveriges Kristna råd organiserar och utvecklar den andliga vården på uppdrag av Kriminalvårdsstyrelsen. Det sker rent praktiskt genom två NAV-konsulenter varav Lars-Gunnar Skogar är en av dem.

– Vi utbildar fängelsepräster, ser till att

det finns representanter från olika trossamfund representerade och jobbar för samarbete mellan samfunden i den här frågan. De som sitter i häkte eller på fängelse kan be om att få träffa en representant för ett litet, specifikt samfund och då försöker vi ordna det.

TIGER INFÖR DOMSTOL

För att vara aktuell för en tjänst inom NAV krävs att man är utbildad präst, pastor eller diakon. Från vissa samfund är ordensfolk representanter. Personerna måste ha tystnadsplikt och tystnadsrätt. Tystnadsrätten regleras i brottsbalken och är juridisk. Den ger företrädaren rätt att tala inför domstol.

Alla passar inte att vara fängelsepräster.

– Först och främst är uppdraget multi-religiöst, vilket innebär att man måste hjälpa den intagne att få möta en representant från sitt trossamfund. Sedan är det inte alla som klarar av att sitta i en liten cell tillsammans med någon som är häktad eller dömd. Man kan inte ha rädslor, säger Lars-Gunnar Skogar och förklarar att som fängelsepräst stannar man antingen kort tid på sin tjänst, eller mycket länge.

De som arbetar på landets häkten har inte en heltidstjänst utan är på häktet vissa tider i veckan, ett visst antal timmar.

– Man orkar inte vara på ett häkte heltid. De som är häktade har en mycket knepig

situation och mår ofta mycket dåligt, speciellt om de är unga och mycket isolerade.

Beroende på vilka restriktioner som åklagaren beslutar om är den häktade mer eller mindre isolerad från omvärlden. Ingen form av media och inga besök innebär ofta att fängelseprästen är den enda representanten från världen utanför.

– På ett häkte möter man människor från alla kategorier i samhället. Men oavsett vad bakgrunden är väcker situationen de hamnat i existentiella frågor. Det kan handla om Gud, brott och straff, meningen med livet och varför jag finns till. Men ofta handlar samtalen också om fotboll eller något annat alldeles vanligt, så det varierar mycket, säger Lars-Gunnar Skogar.

ÅTTA ÅR PÅ HÄKTET

Totalt har han jobbat åtta år på häkten och fängelser. Under den tiden har endast tre till fyra personer tackat nej till samtal helt och hållet.

– En del kan avböja för stunden men vill samtala senare. Det gäller att ha lite fingertoppskänsla också.

På häkten är personalen ofta medveten om vilka som är i behov av samtal och påtalar det för fängelseprästen. Ofta mår unga personer mycket dåligt och orkar ibland inte ens ta till vara den timme de har till förfogande på rastgården. ►



De som är häktade har en mycket knepig situation och mår ofta mycket dåligt, speciellt om de är unga och mycket isolerade

- På häktet är situationen mycket osviss och till det kommer restriktioner. När personen fått sin dom finns något att förhålla sig till i livet, säger Lars-Gunnar Skogar som likt representanter från såväl Svenska Kyrkans Råd som Kriminalvården är kritisk till de långa häktningstider som finns i Sverige.

LÅNGA HÄKTNINGSTIDER

– De långa häktningstiderna är en åklagarfråga men ingen tar tag i det här. Sverige har enligt bedömare de längsta häktningstiderna i världen och får med jämna mellanrum kritik av FN:s Tortyrkommittén och Europarådet. Danmark har beslutat att ingen får vara häktad i mer än tre månader, men i Sverige finns bara någon form av human gräns på ett och ett halvt år.

Lars-Gunnar Skogar berättar om hur den långa häktningstiden bröt ner en ung man som satt häktad som misstänkt för mordet på sin sambo.

– Till slut kom det fram DNA som visade att han inte var skyldig. Han har berättat i media att han mot slutet av sin tid i häktet tänkte att det kanske var han som hade begått brottet ändå. Miljön är destruktiv.

Miljön i fängelserna skiljer sig åt och där

mår personerna som fängelseprästerna möter bättre, om inte bra.

– De intagna kan inte träffa när och kära som de vill. Att sitta i fängelse är ingen sinnekur.

Fängelseprästens roll på fängelset är i grunden den samma som i ett häkte. Att finnas för enskild självvård och därtill ordna samtalsgrupper och gudstjänster.

– Det är många som är intresserade av gudstjänsterna, även om motiven är dunkla. De kan komma för att de vill sjunga, för att det serveras fika eller bara för att något händer som bryter tristessen. Att få känna lite frihet.

MEST ENSKILDA SAMTAL

Men 80 procent av tiden handlar om enskilda samtal. Men de behöver inte ske i cellen. Det finns andaktsrum där de kan äga rum. På nybyggda fängelser är rummen moderna, vilket innebär att de inte är vigda i Svenska kyrkans ordning utan kan representera olika trosinriktningar.

– Som fängelsepräst bidrar du med att hjälpa de intagna att reda ut sitt liv. Det handlar väldigt mycket om att lyssna, att våga stå ut och att inte komma med pekpinna. De här människorna försöker stå ut

med sig själva. Vi delar gärna in människor i olika fack, men de här människorna är inte så annorlunda. Sen ska man komma ihåg att 60 procent av dem som avtjänat ett straff inte återfaller i brottslighet, säger Lars-Gunnar Skogar.

På Kumlaanstalten finns sedan 2006 möjlighet för långtidsdömda att genomgå retreat i Kumlas kloster. Initiativet kom från prästen Truls Bernhold som även hållit i retreaterna under flera år. Numera är det Kriminalvården som driver klostret som en programverksamhet, Boel-Marie Lennartsdotter håller i retreaterna och SKR finns med i en styrgrupp. Orsaken att Kriminalvården byggt ett kloster och har retreaten som en av flera program är att den är framgångsrik.

– Personerna genomgår en tydlig förändring. Enligt en utvärdering av Örebro Universitet är den även beständig. De mjuknar och ändrar sitt sätt att leva. Rent konkret kan de till exempel börja hälsa på personalen och de är lugnare.

Det finns både korta och långa retreat. Den långa varar i 30 dagar och följer de andliga övningar som Ignatius av Loyola, jesuitorderns grundare, skrev på 1500-talet. För de sju deltagarna handlar det om att gå

KORT FAKTA

Ignatius av Loyola, 1491-1556, var jesuitorderns grundare. Skrev bland annat ner andliga övningar.

Olika typer av andliga övningar hade existerat tidigare, men Ignatius gav dem en klassisk utformning.

Under intensiv ledning av den så kallade exercitiemästaren pågår övningar under fyra veckor. Med meditationsövningar i tystnad och ensamhet, ska ett existentiellt beslut fattas inför Gud.

Sveriges Kristna råd, SKR, en öppen ekumenisk mötesplats för kyrkorna i Sverige

SKR har 28 medlemskyrkor och en kyrka har observatörsstatus (observatörer har närvaro- och yttranderätt men ej beslutsrätt). Medlemmarna hör till den Lutheranska kyrkofamiljen, den katolska kyrkofamiljen, den frikyrkliga kyrkofamiljen och den ortodoxa kyrkofamiljen.

Nämnden för andlig vård i kriminalvården (NAV). Sveriges Kristna Råd har fått i uppdrag av Kriminalvårdsstyrelsen att utveckla och samordna den andliga vården vid samtliga kriminalvårdsmyndigheter i landet. Det innebär att en präst från svenska kyrkan, en pastor från någon av frikyrkorna samt vid större myn-

digheter en katolsk präst, någon präst från de ortodoxa kyrkorna och en imam från de muslimska församlingarna är förordnade till Nämnden för Andlig Vård, NAV.

För ett djupare personligt samtal krävs ofta språkkunskaper och förståelse för varandras kulturella bakgrund. Varje intagen i fängelse skall "tillförsäkras religionsfrihet; frihet att ensam och tillsammans med andra utöva sin religion", som det står i Regeringsformen kap. 2, § 1, 6:e stycket. Därför har NAV till uppgift att kontakta representanter från olika trossamfund som kan tillkallas då någon intagen önskar samtal med dem.

in i 30 dagars självvald tystnad och ännu striktare rutiner än i fängelsetillvaron. Dagarna följer samma mönster med morgonbön, timmar av meditation och enskilt samtal med prästen.

Det finns ingen tv eller telefontid, inget prat eller besök. Veckorna har olika tema där första veckan till exempel är godhet och nästa ondska.

"HITTA SIG SJÄLV PÅ DJUPET"

– Övningarna man genomgår är utmanande mot en själv. Det gäller att lyssna inåt och hitta sig själv på djupet, inte nödvändigtvis att hitta Gud, säger Lars-Gunnar Skogar.

För dem som genomgått den långa retreaten på Kumla finns möjlighet att gå vidare till Skänningeanstalten där det finns en utslussningsverksamhet med klosterinriktning. Det finns även planer på en form av halvvägshus i Vadstena som ska drivas av Stadsmissionen i Linköping.

Att slussas ut i samhället är en viktig del för dem som suttit på anstalt men där finns det mer att önska anser Lars-Gunnar Skogar.

– De allra flesta som hamnar på våra anstalter saknar resurser och går ofta tillbaka till sina gamla vänner, så skulle vi alla göra. De har inget bra liv på utsidan att återvända till. De skulle behöva att någon möter dem direkt när de lämnar portarna. Gärna både från samhället och kyrkan. De behöver mer stöttning än de får idag.

Lars-Gunnar Skogar lämnar under hösten sina halvtidstjänster inom Kriminalvården och NAV och går över till att arbeta som pastor i G:la Upsala Missionsförsamling.

– Jag trivs mycket bra med mitt jobb men har blivit farfar och vill vara hemma mer. Det här jobbet innebär mycket resande. Men jag sitter kvar i Svenska Fångvårdssällskapets styrelse och fortsätter jobba för de här frågorna. ■

Lars-Gunnar Skogar

Ålder: 52 år.

Bor: Uppsala.

Familj: Ja.

Intressen: Vår stuga i Dalarna.

Läser: Allt.

Erfarenhet från jobbet inom Kriminalvården: Att alla är människor i första hand.



JÄRNA
ARBETSTERAPEUT
CENTER

Dag- och Boverksamhet
(LSS) för unga vuxna
med diagnos
Asperger syndrom
och/eller psykiska
svårigheter

www.jatc.se
Tel. 08-551 781 00



PRENUMERERA NU!
8 NUMMER
280 KRONOR



Företag:

Namn:

Adress:

Postnr:

Ort:

Tel:

E-post:

SVENSKA
media

www.svenskamedia.se

Posta till SvenskaMedia Docu AB, Tingsgatan 2A, 827 32 Ljusdal, skicka ett mail till post@svenskamedia.se eller gå in på www.svenskamedia.se



Kerstin Karell
kerstin.karell@sjukvardsinformation.com

Vad är aktuellt inom er verksamhet, vad diskuterar ni?
Välkomna att höra av er med tips och synpunkter.

Vinn böcker

Tre av de fyra böckerna ni kan vinna, genom att delta i annons pusslet, finns presenterade på bokuppslaget på sidan 34. En av dem är extra aktuell utifrån artikeln om hedersrelaterat förtryck och våld på sidan 20. Tillkommer gör kokboken Hemma hos Melker Andersson från Norstedts förlag.

Från förra numrets vinnare behöver vi en korrekt adress till Lea Strandberg, Örebro, som vann boken Från idiot till medborgare. Hör av dig så kommer boken.



Sura kollegor

En undersökning genomförd av Kontorsbarometern visar att det som irriterar medarbetare på ett kontor mest är kollegor med en negativ inställning till sitt jobb.

Vi har inga nämdvärda problem med det hos oss. Vi skrattar rätt mycket och om någon skulle bli negativ och sur brukar han eller hon, inklusive jag, vara rätt tydlig med att nu börjar det bli stressigt och grinigt, så att alla ska veta det i alla fall. När deadline är passerad och en tidning skickad till tryckeriet är stämningen däremot på topp och har vi tur köper någon (chefen läs detta) gotti-gotti till fikat. Då är allt förlåtet och alla glada.

Här kommer topplistan över föregelseväckande beteende:

Vad på kontoret irriterar och upprör dig mest?

- 1) Kollegor med negativ attityd till arbetet, 61 procent.
- 2) Kollegor som fjäskar för chefen, 60 procent.
- 3) Kollegor som grupperar sig mot andra, 54 procent.
- 4) Kollegor som inte lämnar rent efter sig på toaletten, 50 pr.
- 5) Kollegor som inte levererar resultat, 40 procent.
- 6) Kollegor som kommer för sent, 39 procent.
- 7) Kollegor som luktar svett, 38 procent.

När det gäller toleransen mot dålig hygien så upprörs 57 procent av kvinnorna över ofräscha toaletter mot 44 procent av männen. Som ansvariga för oredan på toaletterna utpekas uteslutande männen. Ingen kommentar.

Ett stort grattis till vinnarna av förra numrets annons pussel! Ni får en bok med posten.

Margaretha Carlstedt, Ursviken, Johanna Andersson, Brunflo, Emma Wahlgren, Hjärnarp och Lena Söderqvist, Borlänge.

Annonspussel

Vilka annonsörer döljer sig i figurerna?



Fyll i rätt sidnummer till rätt annons:

Figur

1

Figur

2

Figur

3

Figur

4

Figur

5

Namn:

Adress:

Postnr / ort:

Telefon:

Önskad bok vid vinst:

Texta tydligt!

1:a- 5:e pris

Periodens
utvalda böcker

Fyll i talongen här intill och skicka eller faxa den senast 6/11 2009 till: "Tävling 6/09" Tidningen Sil, Tingsgatan 2, 827 32 Ljusdal. Fax: 0651-133 33.

Det går även bra att mejla svaren och begärda uppgifter till kerstin.karell@sjukvardsinformation.com

Placeringservice

Tjänsten för alla kommuner och landsting (över hela landet) som söker behandlingshem för aktuella placeringar.

En uppskattad tjänst då den är enkel, snabb, kostnadsfri och tidsbesparande. Redan samma dag har handläggaren svar från flera hem som vill ta sig an klienten.

Placering samma dag!
Registrering • Matchning • Distribution



Så här går det till

Handläggare på kommun/landsting ställer sin förfrågan till oss. Vanligen genom telefon och e-post men även via vår hemsida. Förfrågan registreras omedelbart i vårt system.

Systemet matchar förfrågan mot hemmen med hjälp av klientens ålder, kön och problematik samt önskemål om geografi, tillstånd och behandlingsmetod.

De hem som möter kriterierna får direkt e-post med en neutraliserad förfrågan. Intresserade hem med plats över svarar oss oftast via telefon eller e-post. De flesta svar kommer inom de första timmarna.

Vi sammanställer och e-postar intressentlister till handläggare. I listan finns länkar till utförlig information om respektive verksamhet, referenser m.m.

Därefter är det upp till handläggaren att kontakta de hem som verkar mest intressanta. Ofta sker beslut om **placering samma dag**.



Det ska vara lätt att göra rätt - att bygga för kunskapsutveckling i socialtjänst- och hälso och sjukvård
Stockholm 27-28 oktober
Arrangör: SKL

Kostnad Per Brukare
Stockholm 27 oktober
Arrangör: SKL

Måltidsresan
Halmstad 28 oktober
Östersund 18 november
Karlstad 18 februari 2010
Arrangör: SKL

Utbildning Hälsobokslut
Stockholm 27-28 oktober
Malmö 5-6 november,
Göteborg 19-20 november
Arrangör: Metodicum

Ensamkommande barn och ungdomar
Umeå 4 november
Malmö 11 november
Göteborg 18 november
Stockholm 2 december
Arrangör: SKL, Migrationsverket

Höstkonferens, startskott för den nya branschorganisationen
Göteborg 5-6 november
Arrangör: Sveriges Behandlingshem/Privo

Inspirationsmöte om konkurrens och valfrihet
November: Västerås 6, Lund 13, Skövde 20, Umeå 27 samt Linköping 3 december
Arrangör: SKL

Hur förebygger vi kriminalitet?
Stockholm 10 november
Arrangör: Skyddsvärnet Stockholm

Nationell IT-strategi i vård och omsorg
Stockholm 11 november
Arrangör: Socialdepartementet, SKL, Socialstyrelsen, Vårdföretagarna

Heldagskonferens om hemlöshet
Stockholm 17 november,
Göteborg 24 november,
Malmö 26 november
Arrangör: Socialstyrelsen

Vräkningsförebyggande arbete
Stockholm 17 november
Arrangör: Socialstyrelsen

Upphandlingsforum
Stockholm 17-18 november
Arrangör: IBC Euroforum

Forum för LSS handläggare 2009
Stockholm 17-19 november
Arrangör: IQPC

Geriatriska nutritionsdagarna
Stockholm 18 november
Arrangör: cku

Barnets bästa i den svenska asylprocessen
Malmö 18 november
Arrangör: BRIS

Riv murarna mellan barn- och vuxenpsykiatri
Stockholm 18 november
Arrangör: SKL
Framtidens MAS/MAR
Stockholm 19 november
Arrangör: BRIS

Bättre konsekvens med evidens
Stockholm 24 november
Arrangör: IMS

Utbildning Hälsa, ohälsa och lönsamheten
Stockholm 24-25 november samt 8-9 december
Arrangör: Metodicum

”Att få fäste” - Boende och vardagsstöd efter institution, behandling, kriminalvård
Göteborg 24 november
Arrangör: Socialstyrelsen

Tvärprofessionellt forum för rättssäkrare handläggning vid: Vårdnad, boende och umgängestvister
Stockholm 25-27 november
Arrangör: IQPC

Inspektions och tillsynsforum 2009
Stockholm 25-27 november
Arrangör: IQPC

Hemlöshet - en bostadsarbetsmarknadsfråga
Malmö 26 november
Arrangör: Socialstyrelsen

Temautbildning/Regionträff ”Hedersrelaterat förtryck”
Linköping 30 november
Arrangör: Sveriges Behandlingshem

Thyra Frank “ Så skapar du stjärnестunder för äldre”
Stockholm 2 december
Arrangör: Kompetens Utvecklings Institutet

Arbetsterapeutens nya roll och funktion
Stockholm 3-4 december
Arrangör: Conductive

LVU-kurs
Stockholm 7-8 december
Arrangör: SKL

Utsatta barn - framgångsrika stödinsatser
Stockholm 26-27 januari
Arrangör: Conductive

Socionomdagarna
Stockholm 13-14 april
Arrangör: IBC Euroforum



NÄSTA NUMMER AV
SKANDINAVISK
SJUKVÅRDSINFORMATION

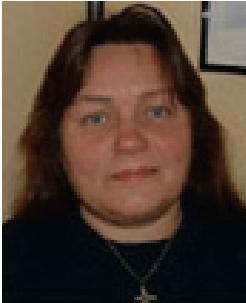
KOMMER DEN 23 NOVEMBER
WWW.SJUKVARD SINFORMATION.COM



MUNIN

www.munin.info

Behandlingshem för kvinnor



Gunilla Sandén, Föreståndare

Munin bedriver behandling för kvinnor med kemiskt beroende. Behandlingen bedrivs utifrån tolvstegsprogrammetts verktyg och principer. Vår modell är utvecklad ur evidensbaserade verktyg, framförallt MI och "stages of change". Vårt behandlingsprogram är dessutom baserat på kvinnors problematik och deras könsspecifika behov.
MÅLGRUPP: 18 -25 år

PROBLEMATIK:

- Alkohol- och drogmissbruk
- Åtstörningar
- Sex- och relationsproblematik
- Självskadebeteende
- Kriminalitet

METODER:

- Tolvstegsprogrammet
- MI
- Licensierade grupp- och individutvecklingsverktyg
- ADDIS/ ADDIS Ung
- ASI/ ADAD
- ART
- KBT

BEHANDLINGSSINNEHÅLL:

-Fas I 3-6 mån: Här bedrivs pedagogisk behandling efter ett omfattande veckoschema.
-Fas II 3-6 mån: Består av skola, praktik eller arbete. Klienten kanske dessutom behöver skuldsanera eller träna på ett socialt liv samtidigt som hon fördjupar sig i 12-stegsprogrammet.
-Fas III individuell tidsram: Efter fördjupad behandling bedrivs utslussvård, vi strukturerar klientens vardag utifrån dennes behov. Schemat består av sysselsättning, boende, eftervård och socialt nätverk.

KONTAKT

Kvinnobehandlingshemmet
Munin
Björkgränd 1
872 34 Kramfors

Tel: 0612 - 103 23
Fax: 0612 - 138 38
Epost: gunilla@munin.info



HUGIN
MANSBEHANDLING

www.hugin.se.com



Lars Sandén Warg, Föreståndare

Hugin är en vårdkedja som innehåller primärbehandling, fördjupad behandling, utslussvård och eftervård för alkohol- och drogberoende. Vi arbetar med evidensbaserade metoder genom 12-stegsmodellen, MI, ART och "stages of change". Som diagnosverktyg använder vi ADDIS/ ADDIS Ung och som dokumentationsredskap ASI.

Primärbehandlingen är 3 - 6 månader lång och i denna fas arbetar klienten med steg 1 - 3 i tolvstegsprogrammet och veckovisa teman utifrån ett roterande schema.

Den fördjupade behandlingen pågår också i 3 - 6 månader. Här erbjuds klienterna att gå vidare i sitt tolvstegsarbete med särskild handledning i s.k. fjärdestegsarbete. Denna fas genomsyras av större individuell frihet och ansvar. Här integreras praktik eller studier i behandlingen.

Utslussboende erbjuds i samråd med klienten och placerande myndighet. Lösningarna är individuella.

Eftervård kan ofta erbjudas i den kommun klienten väljer att bosätta sig i, i Hugins egna regi eller i samarbete med annan institution. Här arbetar vi utifrån ett holistiskt perspektiv.

KONTAKT

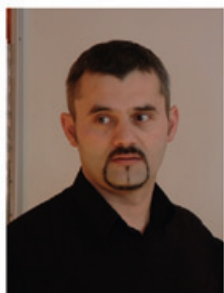
Hugin Mansbehandling
Björkgränd 1
872 34 Kramfors

Tel: 0612 - 103 24
Fax: 0612 - 103 45
Epost: hugin@hugin.se.com



Järesta Gård
Nordingrå

www.jaresta.se



Stevica Jovetic, Behandlingsansvarig

Höga Kusten Utbildning och Behandlingscenter AB är ett nystartat företag som bedriver verksamhet på Järesta Gård i Nordingrå i natursköna värdsarvet Höga kusten. I Nordingrå finns grundläggande samhällsservice som vårdcentral, ica, kyrka m.m.

På Järesta Gård finns unika möjligheter till individanpassad behandling utifrån ASI. Vi arbetar med evidensbaserad metod genom 12-stegsprogrammet, MI och "stages of change" och kompletterar detta med bland annat arbetsträning med arbetsledare, krimprogram, processveckor, återfallsinventering och återfallsprevention.

Ett tätt samarbete med Hugin Mansbehandling är grunden för behandlingen i Nordingrå. Det finns möjlighet för klienterna till växelvis vård på Hugin respektive Järesta Gård. Målgruppen för våra tjänster berör främst klienter med längre behandlingstid, upp till 12 månader.

KONTAKT

Järesta Gård
Järesta 110
870 30 Nordingrå

Tel: 0613 - 203 29
Fax: 0613 - 203 29
Epost: stevo@jaresta.se



Attendo   



Vi behandlar alkohol-, drog- och spelberoende

Attendo Individ & Familj hjälper människor som är beroende av alkohol, narkotika, läkemedel eller spel. Vi har tre behandlingsenheter, en i Mälardalen utanför Surahammar och två i Småland. För att tillgodose mäns och kvinnors specifika behov i behandlingen har vi separata behandlingsenheter för män och kvinnor.

Attendo Individ & Familj arbetar både med missbruket och den underliggande personliga problematiken. För att kunna erbjuda en så individuell och flexibel behandling som möjligt kombinerar vi Tolvstegs-programmet med Craig Nakkens teorier om Beroendepersonligheten. Med dessa som grund använder vi oss även av andra terapier och program som är erkänt effektiva, exempelvis psykoterapi, Terence T Gorskis program för återfallsprevention och kognitiv beteendeterapi.

Ring oss på Attendo Individ & Familj: 0470 75 90 00. Ett samtal räcker.
Du kan också läsa mer om våra insatser på www.attendo.se/beroende.