

HÄR FINNS VI/ BESÖKSADRESS:

LINNEALUNDEN

Lund 71
Skellefteå
Tel: 0910 151 40

LINNEA VERKSTÄDER

Hedgatan 48
Skellefteå
Tel: 0910 20 05 03

LÄRBO

Pimpelvägen 31
Järna
Tel: 08 551 742 44

KONTAKT

LINNEA OMSORG AB

Box 65
153 22 Järna
Telefon: 08 551 514 60
E-post: info@linneaomsorg.se
Hemsida: www.linneaomsorg.se



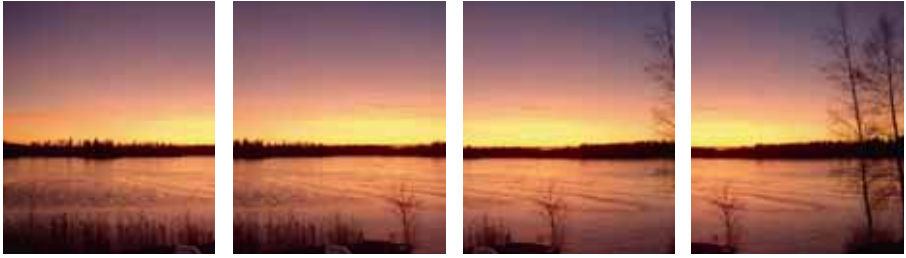
LINNEA OMSORG



LINNEA OMSORG

INNEHÅLL

LINNEA OMSORG	3
Vilka kan vända sig till Linnea Omsorg	6
LINNEALUNDEN	8
LINNEA VERKSTÄDER	10
LÄRBO	12
Trappstegsmetoden	14
ARBETSMETODER	16
Antroposofisk vård	18
Socialpedagogik och socialterapi	20
Känsla, tanke, vilja	21
Omsorg och medicinering	23
POLICY	24
Miljö och estetik	26
En meningsfull fritid	27
KVALITETSSÄKRING	28
MEDARBETARNA	29
Framtiden	30
Placering	30
Linnea Kompetens	31
KONTAKT/KARTA	



Linnea Omsorg – boende, arbete och fritid i en utvecklande och trivsamt miljö för människor med behov av särskilt stöd. Vi skapar förutsättningar och möjligheter för våra ungdomar och vuxna att delta i samhället och utvecklas efter egen förmåga. Gemenskap, professionalitet och omsorg är grunden och drivkraften i vårt arbete.

Linnea Omsorg består av Linnealunden med boende, Linnea Verkstäder med daglig verksamhet och Lärbo med HemVård-Boendeverksamhet.

Tio år inom vård och omsorg har lärt oss att det finns möjligheter till utveckling hos varje människa. Alla hinder kan överbryggas. Vår erfarenhet och kompetens tillsammans med våra metoder har hjälpt många människor genom åren. Vi bedriver socialterapeutisk och socialpedagogisk verksamhet med tillstånd enligt LASS, LSS och SoL.

Vårt arbete utgår från den antroposofiska människosynen i nära samarbete med uppdragsgivare och anhöriga. Vår största resurs är våra medarbetare. De använder sin erfarenhet, kunskap och empati i sitt möte med våra ungdomar och vuxna för att skapa positiv utveckling – tillsammans.

Konventionens syfte är att främja, skydda och säkerställa det fulla och lika åtnjutandet av alla mänskliga rättigheter och grundläggande friheter för alla personer med funktionsnedsättning och att främja respekten för deras inneboende värde.

– ur FN:s konvention om rättigheter för personer med funktionsnedsättning

Vi vet att det alltid finns en lösning, välkommen till Linnea Omsorg!

LINNEA OMSORG

Våra idéer och vårt tankesätt mynnar ur vår historia.
Det här är vår berättelse...

Linnea Omsorg startade år 1999 som en ideell förening utifrån ett behov och av eldsjälar med olika kompetenser som tidigare arbetat inom vård och omsorg på olika nivåer. Det började med att Moa Gällström samankallade Hans Petter Sveen och Roland Spångberg till ett möte den 16 maj 1999 i Järna. Hon berättade då om en hörselskadad pojke som bott i Järna under flera år, 80 mil från sin hemkommun. Problemet var att pojken inte kunde åka hem varje helg och behövde en trygg och stabil tillvaro dessa dagar. Moa föreslog att hon, Hans Petter och Roland skulle starta upp en förening för att hjälpa pojken och resultatet blev att föreningen Linnea Omsorg bildades. Namnet uppstod då Roland tittade i sin kalender och upptäckte att Linnea hade namnsdag denna dag och därmed fick föreningen heta Linnea Omsorg. Verksamheten hjälpte till under de helger då pojken inte kunde åka hem. Han var vid tillfället inskriven på en särskola, men när skolgången avslutades flyttade han till ett särskolegymnasium och Linnea Omsorgs uppdrag upphörde.

Efter en tid fick Linnea Omsorg en ny förfrågan om att återta ansvaret för hans boende, på heltid i Järna. Detta var dock inte hållbart i längden då både Moa och pojkens mamma tyckte det var orimligt att pojken skulle bo 80 mil från sin hemkommun. En dialog med Skellefteå kommun tog fart och Linnea Omsorg fick öppna upp ett boende för pojken i hans hemkommun, Skellefteå. Idag har verksamheten Linnealunden vuxit och kan erbjuda hörselskadade och teckenberoende människor med särskilt behov av stöd både vård och boende i en trygg miljö.

Linnea Omsorg upptäckte snart ett nytt behov av en daglig verksamhet i Skellefteå och startade år 2005 Linnea Verkstäder med hjälp av kommunen. Verksamheten har tillstånd för tolv platser och erbjuder arbetstagarna bland annat arbete inom trä, mekanisk verkstad, matlagning och upplevelseresor.

År 2005 tog även Linnea Omsorg över HVB-boendet Lärbo i Järna. Boendet är en socialpedagogisk inspirerad verksamhet där metoder så som KBT (kognitiv beteendeterapi)

och ART (aggression replacement training) används för att utveckla varje enskild individ.

Samtliga verksamheter arbetar utifrån den antroposofiska människosynen med fokus på att varje människa har en frisk kärna, ett jag som kan tilltalas för att sedan bygga på individens möjligheter. Inom vården används ordet "brukare" som ett allmänt begrepp på de individer som har rätt till någon typ av vård och omsorg. Linnea Omsorgs personal väljer att benämna sina "brukare" ungdomar eller killar då detta anses som ett lämpligare och mer tillmötesgående begrepp.

I och med Linnea Omsorgs expansion omvandlades föreningen år 2010 till ett aktiebolag utan privata vinstintressen som ägs av stiftelsen Fram, en ideell verksamhet. Huvudkontoret ligger i Järna.

Att vara funktionshindrad eller hamna i en svår period i livet kan

innebära behov av extra hjälp. Ett stöd kan skapa möjligheter för var och en att delta i samhällets gemenskap och att leva som andra. Linnea Omsorg hjälper till att förändra utifrån perspektivet att det alltid finns lösningar och möjligheter.

SYFTE

Linnea Omsorgs syfte är att bidra till svensk omvårdnad med ett innehåll och en vård som är den bästa som går att finna.

VISION

Linnea Omsorgs vision är att skapa en bättre värld genom att använda sin unika metod för att medverka till en trygg vardag med fungerande rutiner och inte minst med kärlek, omtanke och värme. Målet i verksamheten är att främja individens rätt och möjlighet till en upplevelse av egenvärde och kvalitet i vardagen och livet.

VÄRDEORD

Gemenskap

Professionalitet

Omsorg



VILKA KAN VÄNDA SIG TILL LINNEA OMSORG?

LINNEALUNDEN

(vård och boende):

Linnealunden välkomnar män och kvinnor från 18 år som är hörselskadade och teckenberoende med barndomspsykotiskt tillstånd, neuropsykiatriskt funktionshinder och olika grader av förståndshandikapp.

LINNEA VERKSTÄDER

(daglig verksamhet):

Linnea Verkstäder kan erbjuda daglig verksamhet för män och kvinnor från 18 år upp till 65 år med barndomspsykotiskt tillstånd, neuropsykiatriskt funktionshinder och olika grader av förståndshandikapp.

LÄRBO

(HVB-hem):

Lärbo tar emot pojkar mellan 13 och 18 år på behandlingsboendet och både pojkar och flickor 13 till 24 år i träningslägenheterna med beteendestörningar kopplat till psykosociala problem, barndomspsykotiskt tillstånd, neuropsykiatriska funktionshinder eller lättare funktionsnedsättning.



LINNEALUNDEN

Boendet är en viktig del av våra liv och måste fungera bra för vårt välbefinnande. Linnealunden är beläget i en vacker naturskön miljö där personalen hjälper till med allt från praktiska sysslor till att skapa en välfungerande vardag. Linnealundens personal är erkända för sin spetskompetens inom teckenspråk.

Linnealunden var den första verksamheten inom Linnea Omsorg. Som i alla Linnea Omsorgs verksamheter startade det utifrån ett behov, en mamma som ville se sitt barn få den allra bästa vård och omsorg. Därmed startades ett boende i Skellefteå för hörselskadade och teckenberoende människor med särskilda behov. Verksamheten arbetar enligt LASS (lagen om assistansersättning) och LSS (stöd och service till vissa funktionshindrade) samt utifrån den socialpedagogiska behandlingsmetoden där människan och dess helhet sätts i centrum. Personalen observerar, bemöter och arbetar utefter individens behov samtidigt som de alltid tar tillvara på utvecklingen både hos sig själva och hos de individer de assisterar. Fokus ligger på människan och det som är bortom handikappet för att öppna upp och skapa det möte som kan stärka både den placerade och den anställde. Personalen som arbetar på Linnealunden är teckenspråkskunniga och

erbjuds interna utbildningar samt handledning för att konstant utveckla och förbättra vårdkvaliteten. De är med i vardagen från kontakt med anhöriga, skola, arbete, läkare och myndigheter till att skapa en trygg och strukturerad vardag året runt.

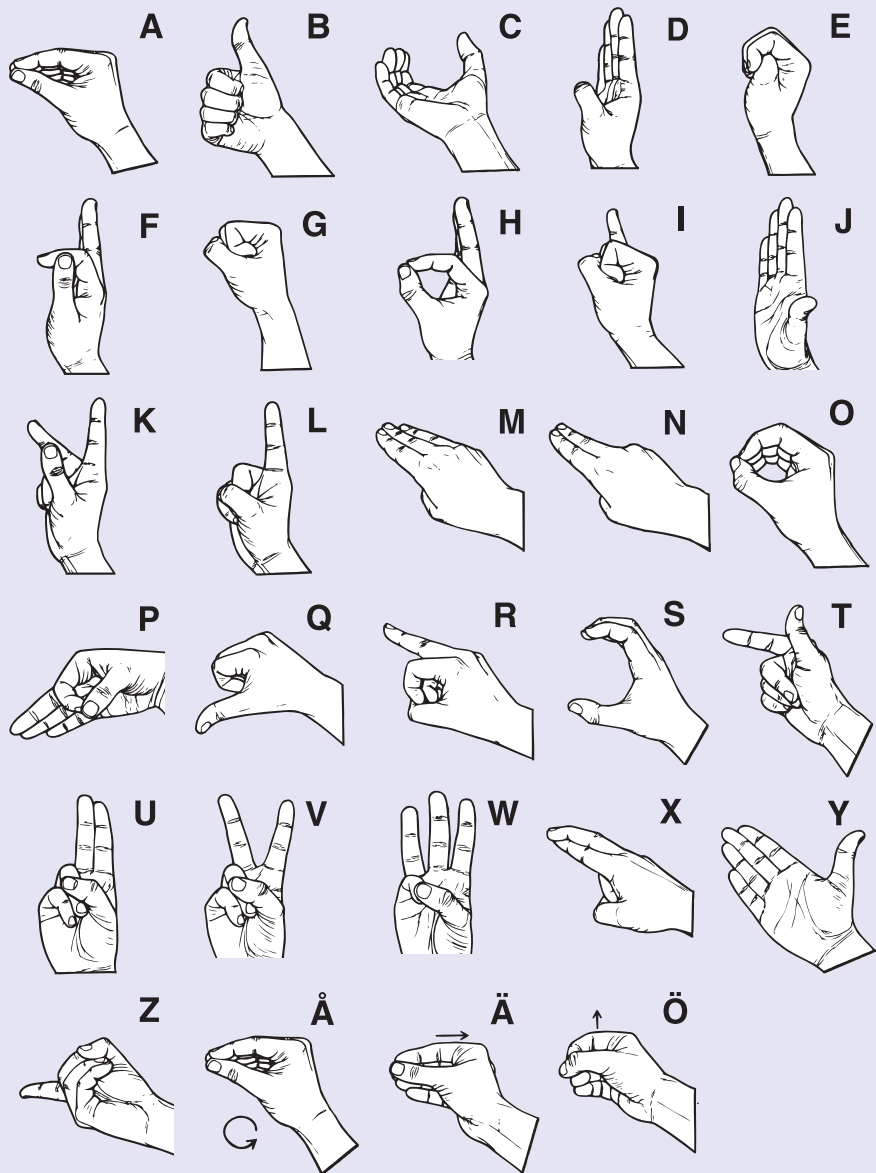


Så här beskriver en medarbetare arbetet med de boende på Linnealunden:

”Vi fokuserar inte på handikapp. Oavsett vilka svårigheter vi ser finns alltid en stark del som vi försöker få fram. Alla har ju någonting, det finns alltid möjligheter i var och en!”

TECKENSPRÅK

Så här ser det ut. Prova gärna. "Hej" kan vara en bra start!



LINNEA VERKSTÄDER

Linnea Verkstäder genomsyras av värme och humor, den dagliga verksamheten tar hänsyn till den enskildes förutsättningar och arbetar aktivt med arbetstagarnas egna intressen och utveckling genom gemenskap och delaktighet.

Linnea Verkstäder startade i liten skala med bara två arbetstagare och en arbetsledare. Verksamhetens popularitet växte och idag erbjuder Linnea Verkstäder tolv arbetsplatser där syftet är att skapa meningsfulla liv genom att ta tillvara på individens intressen och styrkor. Verksamheten har LSS-tillstånd (stöd och service till vissa funktionshindrade) och främjar arbetstagarens integritet och möjligheter. Arbetstagarna har haft inflytande i utformningen av verksamheten vilket har lett till att Linnea Verkstäder erbjuder arbete inom:

- Mekanisk verkstad så som reparationer av bilar, mopeder etc.
- Träarbete så som bryggor, trädgårdsmöbler och grillringar
- Matservering internt
- Upplevelseresor så som fiskeläger och skoterutflykter

Varje ny arbetsdag startar verksamhetsansvarig med morgonsamling för att skapa rytm och rutin i vardagen för att sedan fortsätta arbetet inom

de olika avdelningarna under pedagogisk vägledning. Verksamheten strävar efter stabilitet och kontinuitet i vardagen men har som styrka att anpassa och flytta resurser vid behov. Målet på Linnea Verkstäder är att alla, både arbetstagare och arbetsledare ska lära sig något nytt varje dag. Detta skapar en dynamisk verksamhet med mycket humor, arbetsglädje och personlig utveckling.

En medarbetare på Linnea Verkstäder berättar om verksamhetens framgång:

”Det finns en anledning till att arbetstagarna är här så länge och det tror jag beror på att vi hittar det arbetstagaren är väldigt bra på, här försöker vi fånga upp personen och punkter där vi kan nå fram... här handlar det mycket om känsla och att skapa fina relationer”.



LÄRBO

Lärbos intention är att hjälpa ungdomar som behöver extra stöd till ett så bra liv som möjligt genom professionell vägledning, en trygg boendemiljö och ett gediget engagemang i ungdomarnas utveckling. Lärbo är väl kända för sitt arbetssätt där hela människan sätts i centrum.

Lärbo startades i mitten av åttiotalet som ett familjehem i idylliska Järna. Efter ett förslag av Länsstyrelsen ombildades Lärbo till ett HVB-hem (hem för vård eller boende) och ägs sedan år 2005 av Linnea Omsorg. Lärbo erbjuder boende för pojkar mellan 13 och 18 år på behandlingsboende och till träningslägenheterna kan både pojkar och flickor komma mellan 13 och 24 år. I träningslägenheterna kan även flickor mellan 13 och 24 år erbjudas enskilt boende. Boendet har totalt nio platser och tillstånd enligt SoL (socialtjänstlagen). Lärbos verksamhet bygger på den enskilda människans rätt till självbestämmande kring den egna situationen samt respekt mot människors integritet och självständighet. Därmed är det viktigt för Lärbo att ungdomarna själva är med i inskrivningsprocessen och själva bejakar den plats på boendet som erbjuds. I likhet med Linnealunden utgår Lärbo alltid från det friska i varje enskild person. Det vill

säga att det finns ett friskt jag bakom varje diagnos. Ungdomarna på Lärbo kommer från hela Sverige och lider bland annat av psykiska funktionsnedsättningar, sociala problem och inlärningssvårigheter. För att hjälpa ungdomarna i deras utveckling arbetar Lärbo med tydlig struktur, KBT (kognitiv beteendeterapi) och ART (aggression replacement training).

Det är viktigt för Lärbo att ungdomarna växer upp under trygga och moraliskt goda förhållanden och har därför en mycket tydlig miljöprofil. Lärbo tar tillvara på både miljöaspekten såsom matkonsumtionen, energianvändningen och den yttre miljön i form av bland annat färg, material och former.





TRAPPSTEGSMETODEN

Efter många års erfarenhet har Lärbo kunnat inringa olika processer som ungdomarna genomgår. Därav har en fyrstegsmetod formats.

Steg 1

När kommunen eller föräldrarna tagit kontakt med Lärbo avgör föreståndaren i dialog med sina medarbetare huruvida personen i fråga kommer att passa in i boendet. Därpå bjuds föräldrar in att besöka boendet om så önskas. När ett godkännande från kommunen, Lärbo, föräldrar samt ungdomen fastslagits erbjuds ett rum i huset. Sedan inleds en inskrivningsfas där både medarbetarna och ungdomen lär känna varandra, rutinerna och andra scheman. Varje person får sin egen kontaktperson på boendet som har ett särskilt ansvar och en vägledande roll gentemot ungdomen och föräldrarna. Efter tre månaders prövotid med observationer mynnar detta ut i ett utkast av en individuell genomförandeplan. Därefter får ungdomen godkänna planen eller själv komma med förslag på vad de behöver hjälp med. Redan i denna fas vill Lärbo göra ungdomen så delaktig som möjligt i processen.

Steg 2

Efter att personalen i samråd med föreståndaren identifierat att ungdomen utvecklats och tar visst ansvar i

vardagen erbjuds skyddsanpassade träningslägenheter med tillgång till stödpersonal och jour vid behov. Dessa lägenheter har egna ingångar, kök, tvättmaskin osv. men ligger i anslutning till behandlingsboendet. Här får ungdomarna möjlighet att individuellt förbereda sig inför det egna boendet i framtiden. Uppföljning och utvärdering sker kontinuerligt och en kontaktperson finns alltid tillgänglig för vägledning och stöd.

Steg 3

Linnea Omsorg tillhandahåller lägenheter ute i samhället som ungdomarna får flytta in i när de själva och personalen anser att tiden är mogen. Ungdomen kan behöva tillsyn och struktur under en begränsad tid och då är detta ett bra steg i utslussningsfasen. Det finns tillgång till personal men man anser att ungdomen klarar av det mesta själv i vardagen.

Steg 4

När ungdomen klarar av eget boende, hanterar sin ekonomi och kanske har arbete är målet att han/hon flyttar tillbaka till sin hemkommun. Lärbo är även här delaktiga i processen för att säkra en bra plats för ungdomen därefter och ofta har Lärbos personal vidare kontakt med ungdomarna trots att de lever sina egna liv.

En medarbetare berättar om Lärbos förhållningsätt:

”En kille som bodde här klarade inte av att bo i grupp eller ha samma regler som de andra, det gick helt enkelt inte, då hittade vi en lösning och det fungerade jättebra. Det handlar mycket om bemötande och värme. Vi hittar lösningar, det är vi väldigt duktiga på”.

Det som inverkar på ungdomarna skildrar en medarbetare på detta sätt:

”Vi är väl medvetna om gruppens kvalit  och att det  r den som verkar p  ungdomarna. Vi har en stark gemenskap och det smittar av sig p  st mningen i huset. Det som verkar mest p  m nniskor  r ju m nniskor”.



ARBETSMETODER INOM LINNEA OMSORG

Det finns många olika anledningar till att man väljer att kontakta Linnea Omsorg. Ett barn kan ha hamnat snett i sitt umgänge, situationen i hemmet kan vara svårhanterad och kanske är socialen inkopplad. Ibland kan föräldrarna själva ha kontaktat kommunen med en önskan om särskilt stöd. Oavsett anledning så är alltid nästa steg att Linnea Omsorg får en förfrågan från kommunen och det är då arbetet i verksamheten tar sin början. Linnea Omsorg har skapat arbetsmetoder för både inskrivning och genomförande, här presenteras metoderna kort.

Linnea Omsorg bedriver tre olika verksamheter men inskrivningsprocessen ser liknande ut inom alla verksamheter. Det är viktigt att möta personen i fråga först för att sedan göra en uppskattning huruvida personen passar in i kontexten eller inte. Det är då ofta föreståndaren som bedömer om Linnea Omsorg och verksamheten kan erbjuda personen den vård som önskas. Genom att tala med kommunen, anhöriga och andra inblandade parter kan en bild skapas om bakgrund och anledning till en placering. Sedan skrivs avtal och en individuell vårdplan upprättas från kommunens sida. I "lära känna fasen" är det viktigt att hela tiden använda tiden, mötet och öppenheten som redskap. På Lärbo är ungdomarna med i utformningen av genomförandeplanen som ett komplement

GENOMFÖRANDEPLAN

Innehållet i genomförandeplanen är individuellt och sätts i förhållande till individen men kan exempelvis innehålla:

- Mål, delmål och syftet för vården
- Vad som ska göras, när och hur
- Socialt umgänge med föräldrar och andra
- Kommunikation
- Fritidsintressen
- Skola och arbete
- Rutiner och riktlinjer
- Terapeutiska åtgärder
- Uppföljning
- Regelbunden kontakt med läkare

Denna plan blir sedan underlag och redskap för den placerade och personalen.

till vårdplanen, denna beskriver hur insatserna som ungdomen behöver ska genomföras. Linnea Omsorg har en nära, kontinuerlig kontakt med

skolor, särskolor och dagliga verksamheter vilket gör att de även följer den placerade i dessa led.



ANTROPOSOFISK VÅRD

Antroposofin grundades i början av 1900-talet av österrikaren Rudolf Steiner som var litteraturvetare, filosof, manusförfattare och lärare. Han var även senare upphovsman till waldorfpedagogiken, antroposofisk medicin och biodynamisk odling. Steiner såg ett problem i den blomstrande naturvetenskapen som inte tog hänsyn till människans andliga och själsliga dimensioner vilket gjorde att de djupare frågorna om människans existens inte var accepterade i dåtidens samhälle. Steiner ansåg att det behövdes en forskningsmetod för att förstå det inre i människan och därmed uppstod antroposofin. Antroposofi är grekiska för visdom om människan och är en andligt orienterad filosofi där människan och individen sätts i centrum oberoende av religionstillhörighet, medfödda anlag eller kön. Grunden är att människan utvecklas och utvecklar sig själv genom att vidga perspektiven och öppna upp för nya dimensioner, insikter och medvetenhet kring sig själv. Antroposofi är inget man "tror" på, det är en väg var och en undersöker och vandrar på egen hand för att därmed lära känna sig själv och omvärlden. Till skillnad från religionen är antropo-

sofi inte trosbaserad även om intresset vilar i det andliga.

Steiner menade att människan inte bara består av den fysiska kroppen men att den har fyra olika väsensled. Linnea Omsorg arbetar utifrån ett helhetsperspektiv och använder sig därför av dessa begrepp i bland annat bedömningar, vård och bemötande. Dessa begrepp kan även kopplas till *vad* (den fysiska kroppen), *hur* (eterkroppen), *varför* (astralkroppen) och *vem* (jaget).

Den fysiska kroppen (vad) – Den fysiska kroppen är det vi ser och kan uppfatta med våra sinnen.

Eterkroppen (hur) – Eterkroppen är det skiktet som ligger närmast den fysiska kroppen, alltså auran. Detta energifält tar emot, lagrar och vidarebefordrar livsenergi. Växter och djur har även en eterkropp. I dag kan man till exempel visuellt avläsa denna energi med speciell fototeknik. Eterkroppen är levande objekt till skillnad från den fysiska kroppen som är dött subjekt.

Astralkroppen (varför) – Detta är människans själ. Här finns alla våra tankar, tidigare liv, präglingar och

mönster som befinner sig i en kontinuerlig förändring. Denna ser vi till exempel när vi drömmer.

Jaget (vem) – Jaget är människans innersta kärna och det är där vi bland annat sätter gränser, tar ansvar, skapar ett omdöme och har en vilja. I en samverkan med de andra väsenleden skapas en hel människa med jag, kropp, själ och ande.

Linnea Omsorg arbetar utifrån ett antroposofiskt tankesätt, utgångspunkten är att se till människans helhet med en strävan att förhålla sig till kärnan i varje individ, jaget.

En medarbetare i Linnea Omsorg berättar om hur man tar hänsyn till människans helhet:

”Man ser ju på människan i hela sin miljö. Vem människan är, hur den fungerar i olika situationer och vad den har för utmaningar att stå i, både konstitutionellt, fysiskt, själsligt och andligt. Det där blir ju väldigt tydligt när man lever med pojkarna i vardagen.”



MÅLNING AV MOA GÄLLSTRÖM

SOCIALPEDAGOGIK OCH SOCIALTERAPI

Linnea Omsorg arbetar med socialpedagogiska och socialterapeutiska metoder som vilar på den antroposofiska grundsynen. Dessa är en vidareutveckling av den läkepedagogiska arbetsmetoden. Metoderna bygger på en respekt för det individuella och det unika i människan, det sociala samspelet och tillit till den individuella utvecklingspotentialen. Det finns en strävan efter att stärka det unika i människan genom att vända sig till och uppmuntra jaget, kärnan i varje individ. Fokus läggs inte bara på handlingar men också på helheten med allt från yttre påverkningsfaktorer till inre. Planering och struktur är viktiga faktorer för att skapa trygghet och kontinuitet i vardagen. Planering sker bland annat i form av mål, genomförande och syfte. Struktur vilar i rutiner, fasta tider och rytm. Individerna sätts i en social miljö och tillåts utvecklas i sin egen takt både känslomässigt, intellektuellt och genom att använda sin vilja, men även praktiskt och teoretiskt. Enligt socialpedagogisk och socialterapeutisk vård tar även Linnea Omsorg hänsyn till miljö, mat, former, färger och musik. Detta är en väl beprövad metodik som inverkar terapeutiskt på både unga och vuxna.

- Den läkepedagogiska arbetsmetoden riktar sig till barn upp till 14 år med psykiska funktionsnedsättningar där form, färg, rörelse och musik i samklang med struktur samt dagsrytm, veckorytm och årsrytm är i fokus.
- Socialpedagogik är en arbetsmetod för ungdomar från 14 år och uppåt, metoden baseras på människans utveckling med hjälp utav lärande där social tänkande och pedagogik sammanflätas. Fokus ligger på att hjälpa individen att hitta och förstå sina resurser för att sedan skapa kontroll över sitt eget liv.
- Socialterapi riktas till vuxna från 21 år och uppåt med själsliga eller fysiska handikapp. Även här tar man tillvara på rytm och stabilitet där social gemenskap används som en terapeutisk metod i hemmet, arbetet och på fritiden.



KÄNSLA, TANKE, VILJA

Att arbeta med känsla, tanke och vilja kan vara ett bra hjälpmedel i den socialpedagogiska och socialterapeutiska verksamheten, men även vad gäller medicinering. Dessa begrepp kan också kopplas till hjärta, hjärna och hand/kropp som är väl kända inom psykiatrin. Med tanken kan vi skapa större förståelse, känslan styr vårt humör och påverkar vad vi tycker om och inte, viljan

inverkar på vårt handlande och våra beslut. Dessa skapar en helhet i människan och mognar fram under olika faser i livet. När känsla, tanke och vilja är i obalans, exempelvis att tänkandet blir det enda som styr kan känslan hamna i skymundan och det kan uppstå psykisk instabilitet. Mäniskor som har upplevt ångest, kan ha drabbats av detta.

KBT

(kognitiv beteendeterapi)

På Lärbo arbetar man också med kognitiv beteendeterapi som är en psykoterapeutisk behandlingsmetod. Denna metod används för att aktivt tillsammans med ungdomen förändras i nuet och framtiden, det kan vara beteenden, mönster och tankar. Ungdomen får lära sig olika verktyg genom insikt och träning som kan användas i hanteringen av funktionshindret och på ett kraftfullt sätt bidra till den enskilda upplevelsen av en meningsfull tillvaro.

ART

(aggression replacement training)

Lärbo arbetar även med ART, en behandlingsmetod för utagerande ungdomar. Behandlingen innehåller tre delar; sociala färdigheter, att hantera aggressioner och moralträning. Ungdomarna lär sig ta beslut, lösa problem och interagera i sociala situationer. Detta görs genom bland annat rollspel, uppgifter som ska tränas i vardagen och återkoppling.

Ofta flyter dessa tre begrepp in i varandra och bildar mönster i det vardagliga, ett exempel på hur känsla, tanke och vilja kan komma till uttryck; en person konstaterar att det är varmt (tanke), personen känner sig svettig (känsla), personen går ut (vilja).



OMSORG OCH MEDICINERING

Varje individ har sin bakgrund och sitt specifika behov. Utifrån tidigare diagnoser behövs det ständigt göras nya uppföljningar och omprövningar. En individ utvecklas och växer hela tiden, något personalen behöver se och bejaka samtidigt. Hela människan och alla dess mönster blir därmed underlaget för att sedan ge den bästa vård och medicinering anpassat till individen. Linnea Omsorg tror på förändring genom att koncentrera sig på det positiva hos varje individ. Det humanistiska perspektivet är en betydande del av omhändertagandet. Värme och omtanke är ett element som flödar i Linnea Omsorgs verksamheter och

är en självklar del av den omsorg som ges.

Både Lärbo och Linnealunden använder sig av andra mediciner som komplement till den ordinerade konventionella medicinen, detta sker alltid i samråd med läkare. Antroposofisk medicin är ett sätt att hjälpa organismens egen läkning och återställa balansen i kroppens system. Insmörjning eller fotbad kan vara ett bra alternativ vid oro och sömnproblem. Eller örtomslag vid hosta och förkylningar. Hudbesvär kan komma av stress, matsmältningsproblem eller hormonella störningar. I dessa fall kan antroposofiska receptfria mediciner hjälpa till.



MÅLNING AV MOA GÄLLSTRÖM

POLICY

Linnea Omsorgs policy är kopplat till att skapa livskvalitet, vara hälsofrämjande gentemot individen och minska miljöpåverkan. Policyn är vägledande riktlinjer för organisationen och medarbetarnas gemensamma arbetssätt.

Verksamhetens riktlinjer är framtagna enligt Socialstyrelsens förordningar för HVB och LSS verksamheter. Dessa är till för att vara ett stöd och en trygghet i vardagliga överväganden och beslut som medarbetarna dagligen står inför.

Eftersom Linnea Omsorg arbetar utifrån ett helhetsperspektiv tas omvärlden och andra påverkningsfaktorer i beaktning. Mat och miljö är betydande inslag i vardagen och påverkar hälsan både kortsiktigt och långsiktigt. Forskning visar på att ekologisk mat har mycket högre näringsvärde, mer C-vitamin, mineraler, järn och naturliga antioxidanter. I konventionell mat finns syntetiska färg- och smakämnen som kan påverka människans beteende negativt som rastlöshet, koncentrations-svårigheter och impulsivitet. Det kan även orsaka allergiska besvär hos överkänsliga. Därför har Linnea Omsorg en policy att erbjuda den bästa maten i den mån det går. Lärbo har en egen erfaren och med-

veten kock som lagar mat tillsammans med ungdomarna där han samtidigt lär ut och delar med sig av sina kulinariska matkunskaper. Verksamheterna följer bland annat dessa punkter vad gäller maten:

- Inköp av livsmedel ska i första hand vara demetergodkänt vilket betyder att det både är ekologiskt och biodynamiskt odlat. Med biodynamiskt menas att det finns ett kretsloppstänk där man tar hänsyn till helheten i odlingsprocessen. Även kravmärkta produkter, livsmedel från lokala producenter och andra ekologiskt godkända matvaror går bra.
- Livsmedel av hel eller halvfabrikat ska undvikas då detta bland annat påverkar näringshalten i maten.
- Livsmedel med syntetiska tillsatser ska undvikas helt då detta inverkar på både människan, dess hälsa och miljön.

Linnea Omsorg har även en policy att inte inhandla varor och inventarier i den mån det går som kan associeras med barnarbete, krigsindustri eller andra social- och miljöförstörande verksamheter. Ett annat viktigt inslag i verksamheterna är det medvetna miljötänket. Bland annat används miljöbilar som går på syntetisk diesel vilken innehåller mindre aromatiska kolväten och mer paraf-

finer som innebär lägre miljöfarliga utsläpp. Lärbo har bara vatten- och vindkraft samt bergvärme som är en miljövänlig och stabil energikälla.

I alla Linnea Omsorgs verksamheter finns en drogpolicy, det vill säga att alkohol, narkotika och överkonsumtion av läkemedel inte accepteras. Detta för att verka för en drogfri arbetsplats och ett drogfritt samhälle.



MILJÖ OCH ESTETIK

Linnea Omsorg menar att den lyttre miljön och estetiken är en del av vårdprocessen och bör tas i beaktning. Studier har även visat på hur den arkitektoniska designen inverkar på beteende, rytm och interaktion samt hur den fysiska miljön kan bidra till en känsla av att vara i trygga händer. Rummet uppfattas i första hand av våra sinnen som syn, hörsel, känsel, lukt och av kroppens rörelser. Material, färg, form och ljus påverkar oss både

känslomässigt och tankemässigt. Linnea Omsorg tar hänsyn till dessa aspekter genom att erbjuda en vacker och omväxlande miljö. De olika boendena är omsorgsfullt utformade och har estetiska dimensioner i form av konst på väggarna för att stimulera, färg för att skapa harmoni och balans samt att det finns utrymmen avsedda att stimulera social samvaro, kommunikation och förbindelse med andra.





EN MENINGSFULL FRITID

Vi blir stadigt påverkade medvetet och undermedvetet av media såsom tv, radio, Internet, tidningar etc. När barn och ungdomar söker sin identitet, saknar stöd eller inte blir sedda kan media spela en viktig roll. Problematiken uppstår dock när de unga identifierar sig exempelvis med en våldsam hjälte, blir rädda eller imiterar våld i verkligheten. Via media skapas föreställningar om samhällets ideal och värderingar. Linnea Omsorg menar att de ungdomar som blir placerade på Lärbo eller Linnealunden är i behov av en trygghet och stabil miljö där det är viktigt att kunna fylla sitt liv med eget innehåll och möjligheten att reflektera över sin egen identitet. Media skapar en bild av hur det är eller bör vara vilket reducerar chanserna att se till det egna jaget. Därför finns inte TV på Linnealunden eller på Linnea Verkstäder. På Lärbo har ungdomarna bara tillgång till TV och dator på allmän plats. Linnea Omsorg vill undvika att media ska bli ett tidsfördriv utan mening och mins-

ka glappet mellan förväntningar och verklighet, för det är just i ungdomsåren som förhoppningar och drömmar prövas mot verkligheten och kan påverka den psykiska hälsan.

En meningsfull fritid är viktigt både för hälsan men även för att utöka det egna intresset och en känsla av social samhörighet. Inom verksamheterna arbetar man olika med fritidsaktiviteter på grund av att det individuella intresset kan skifta. Aktiviteter anpassas till den enskildes önskemål och behov men man planerar även gemensamma aktiviteter och utflykter. Linnea Omsorgs personal introducerar gärna sina fritidssysselsättningar till de placerade och många blir ofta motiverade att fortsätta på egen hand. Idag finns bland annat intresse kring fiske, musik, upplevelseresor, golf, segling, fotboll och andra sporter. Fritidsaktiviteterna är en del av den sociala träningen, att skapa relationer och en möjlighet att utveckla det egna intresset.

KVALITETSSÄKRING

För att kunna erbjuda den bästa vård och omsorg arbetar Linnea Omsorg kontinuerligt med vårdkvaliteten genom att utveckla organisationens medarbetare, se över arbetsformer och vidareutveckla metoder.

Det är viktigt för Linnea Omsorg att rätt personer rekryteras inom de olika verksamheterna. Det kan handla om allt från att personkemin ska stämma överens med de placerade till att personalen har relevant kompetens. Utbildning och kompetensutveckling är en viktig komponent i alla verksamheterna då Linnea Omsorg strävar efter att ständigt utvecklas.

Fortbildning erbjuds löpande inom bland annat socialpedagogisk och socialterapeutisk metodik samt andra relevanta utbildningar. Till exempel är teckenspråket en viktig komponent på Linnealunden vilket gör att samtliga som inte redan är utbildade inom teckenspråk får gå kurser i ämnet. Personalen har själva möjlighet att önska annan extern utbildning för att tillföra ny kompetens till verksamheten. Även befintliga arbetslivserfarenheter, kunskap och engagemang tas tillvara.Handledning är ett självklart inslag och sker regelbundet.

Uppföljning sker kontinuerligt varje kvartal med vårdnadshavare, myndigheter och den placerade med genomgång, planering, genomförande och mål. Personalen träffas en gång i veckan och går igenom utvecklingsplaner för den enskilde samt följer upp med dokumentation. Fokus ligger på vårdnadstagare men också på personalen för att stämma av medgång, motgång, stämning, välmående etc. I alla verksamheter eftersträvar Linnea Omsorg gott samarbete med anhöriga, socialsekreterare, god man, tillsynsmyndigheter eller andra involverade parter. Ett varmt och respektfullt bemötande är A och O i verksamheten.

Säkerhetsaspekten är hög när det gäller läkemedel. Det utförs alltid kontroller att ordinarie läkemedel ges till rätt person, rätt doserat vid rätt tillfälle, läkemedlen bevaras i säkert förvar och eventuella avvikelser rapporteras.

Alla verksamheter på Linnea

Omsorg använder sig av ett web-baserat journalföringsprogram för att ta tillvara på säkerhetsaspekten samt att uppföljning och utvärdering förenklas via detta system.

MEDARBETARNA

Linnea Omsorg har en mycket liten personalomsättning och låg sjukfrånvaro. Verksamheten arbetar aktivt för att ge medarbetarna frihet att skapa en bra arbetssituation. Därför är delaktighet i utformningen av de olika verksamheterna en relevant aspekt för företaget.



Att ge medarbetarna inflytande medverkar till att personalen får möjlighet att utvecklas som individer och påverka sin situation och arbetsplatsen. Flexibilitet innebär att de anställda själva sätter ramarna för vad som behöver göras och vad som inte behöver göras i samråd med föreståndaren.

Linnea Omsorg tror att en flexibel struktur ger de anställda entusiasm, engagemang, självständighet och motivation.

Verksamheterna arbetar ständigt i team där gemenskap, professionalism och värme är nyckelorden. Detta för att skapa trygghet inte bara internt mellan personalen men också för att bilda den lugna och kärleksfulla atmosfär som de boende behöver.

Barn och ungdomar är beroende av sin omgivning för sin utveckling och sitt välmående. På ett boende som Lärbo och Linnealunden men även på Linnea Verkstäder, där personalen är en del av den sociala omgivningen och där deras roller har en stor del i de boende och arbetstagarnas liv, har de möjlighet att påverka och vara vägledande i vardagen. Därför försöker personalen ständigt vara goda förebilder genom att skapa stabila, meningsfulla och tillitsfulla relationer.

FRAMTIDEN

Linnea Omsorg har hjälpt många människor genom åren och har i framtiden planer på att expandera för att ta ännu ett steg närmare visionen, att skapa en bättre värld för så många som möjligt som är i behov av vård och omsorg genom att erbjuda en unik individanpassad helhetsmetod.

PLACERING

Om du upplever att du är i behov av de vård- och omsorgsinsatser som Linnea Omsorg erbjuder eller är intresserad av att placera ditt barn hos oss går det oftast till såhär:

Du kontaktar din kommun som vidare beslutar om placering, har du angivit Linnea Omsorg som specifikt önskemål kan kommunen höra av sig till oss för vidare möjligheter. Föreståndaren beslutar därefter huruvida de har kompetensen att erbjuda den vård som krävs. Alla nyinflyttningar eller placeringar sker i samråd med samtliga medarbetare. Linnea Omsorg har en provtid i boendet och den dagliga verksamheten på tre månader, därefter sker en utvärdering med placeringsansvarig kommun samt företrädare för den placerade.

Du som förälder är även välkommen att kontakta oss för vidare frågor eller funderingar.

LINNEA KOMPETENS

Linnea Omsorgs personal har bred kompetens och lång erfarenhet som verksamheten gärna delar med sig av. Andra tjänster som erbjuds, antingen genom egen personal eller via det breda nätverk av fristående konsulter som Linnea Omsorg tillhandahåller är:

Handledning

För medarbetare och ledare, individuellt eller i grupp inom områden som HVB, LSS och LASS

Kurser

*Teckenspråk
Självförsvarsteknik i situationer med risk för hot och våld*

Bistånd vid upphandlingsprocesser

*Individuell avtalsskrivning
Ramavtal*

Ekonomisk och finansiell rådgivning

Ekonomisk planering, kalkyler, budgetprocesser, finansiering, redovisningsprinciper, skatter m.m.

