

Kvalitetsindex

Standard, handläggare

Familjehuset i Hörby, VoB Syd AB

Rapport 2018-07-20



Tingsgatan 2A, 827 32 Ljusdal • 0651-160 40 • Fax: 0651-71 19 80 • info@ssil.se • www.ssil.se

Innehåll

SSIL Kvalitetsindex

- Strategi och metod
- Antal intervjuer, medelbetyg totalt samt på respektive fråga och antal bortfall
- Genomförda intervjuer

Strategi och metod

SSIL har arbetat med kvalitetsenkäter/intervjuer sedan 1999. På uppdrag av verksamheter har vi intervjuat ansvariga placerare med syfte att fånga upp synpunkter, erfarenheter och bedömningar av verksamheter.

Data och information samlas in genom telefonintervjuer med ansvarig placerare.

Ansvarig placerare, respondent, får svara på ett förutbestämt och enhetligt frågeformulär/enkät. Frågornas formulering redovisas i nästa avsnitt. Frågeformulär med beskrivning finns också att hämta på vår hemsida eller kan beställas direkt från oss.

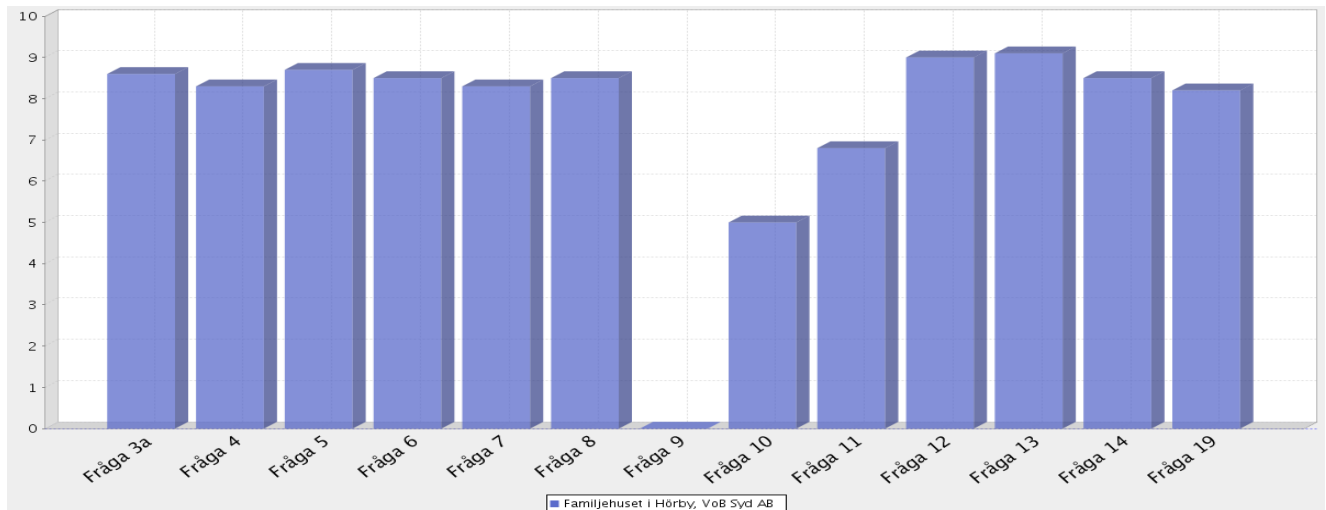
Alla aktuella/pågående placeringar under den senaste 12-månaders perioden utgör underlaget för att genomföra intervjuerna. Det eventuella bortfall som blir orsakas av att ansvarig placerare har slutat eller bytt jobb och en ny person kanske inte har blivit tillräckligt insatt i placeringen för att kunna svara på frågorna vid intervjutillfället.

Genomförda intervjuer rapporteras löpande (om kund så önskar). När samtliga intervjuer har genomförts sammanställs hela rapporten. Till den bifogas en separat rapport med uppgifter om ev. bortfall.

Varje månad uppdateras jämförelsetalen.

SSIL

Medelbetyg totalt samt på respektive fråga



Aktuell verksamhet

Medelbetygen bygger på intervjuer genomförda: [2017-07-19 - 2018-07-19](#)

Antal intervjuer: [28](#)

Medelbetyg för samtliga frågor (av 10 möjliga): [8.5](#)

Antal bortfall: [6](#)

Fråga 3a. Information om verksamheten	8.6
Fråga 4. Mottagande och introduktion	8.3
Fråga 5. Verksamhetens arbete kring genomförandeplanen	8.7
Fråga 6. Verksamhetens omvårdnadsinsatser	8.5
Fråga 7. Verksamhetens arbete med att motivera klienten	8.3
Fråga 8. Social kontroll	8.5
Fråga 9. Arbete och studier	0.0
Fråga 10. Fritidsaktiviteter	5.0
Fråga 11. Nätverksarbete	6.8
Fråga 12. Uppföljning och rapportering kring klienten	9.0
Fråga 13. Utslussning	9.1
Fråga 14. Placeringens lämplighet	8.5
Fråga 19. Helhetsbedömning	8.2

Intervjuad

Laholms kommun

C 1020158 M 402776

PC 3050291 S 2

Intervjudatum 2018-07-06

Kommentar om intervjun:

1. Är aktuell placering pågående i verksamheten just nu?

Nej, placeringen avslutades i juni 2018.

2. Vilken typ av placering gäller det (familj, vuxen, barn, par, förälder och barn, akutplacering, behandling, utredning, vård etc.)?

Det gäller utredning enligt SoL, för föräldrar och barn.

3a. Om Du fick betygsätta den information som ni fick om verksamheten, innan ert beslut om placering, vilket betyg mellan 1 och 10 skulle Du då sätta, där 1 = mycket dåligt och 10 = bästa tänkbara?

Betyg

-

Placeringen gjordes i ett akut skede, så vi fick inte så mycket information. Vi läste lite om verksamheten och ringde sedan för att höra om de hade möjlighet att ta emot klienten. Kan inte betygsätta.

3b. Hur fick du kännedom om verksamheten (placeringservice, kollega, broschyr, utskick etc.)?

Jag fick kännedom genom vår avdelningschef som gav oss en lista på de verksamheter vi kunde välja mellan.

4. Om Du fick betygsätta mottagande och introduktion av er klient, vilket betyg mellan 1 och 10 skulle Du då sätta, där 1 = mycket dåligt och 10 = bästa tänkbara?

Betyg

-

Mottagandet gick jättebra, både jag och min kollega var imponerade av hur det gick till. Vi kom fram ganska sent och barnen var trötta. De tog emot oss väl, utifrån de förutsättningar som fanns och gjorde så gott de kunde. Det finns inget att klaga på, men jag kan inte betygsätta mottagandet.

5. Om Du fick betygsätta verksamhetens arbete kring klientens genomförandeplan (upprättande, revideringar, arbetet enligt denna plan etc.), vilket betyg mellan 1 och 10 skulle Du då sätta, där 1 = mycket dåligt och 10 = bästa tänkbara?

Vi var där på många uppföljningar och fick alltid förklarat för oss väldigt utförligt hur de arbetade. Det var rätt svårarbetat med mamman, men verksamhetens sätt att jobba på var tydligt och bra. De var måna om att ta in det vi önskade och vi hade möjlighet att styra lite utifrån våra synpunkter.

Betyg

8

6. Om Du fick betygsätta verksamhetens omvårdnadsinsatser gentemot klienten (kost, logi, dagliga rutiner etc.), vilket betyg mellan 1 och 10 skulle Du då sätta, där 1 = mycket dåligt och 10 = bästa tänkbara?

Jag vet ej exakt hur omvårdnaden såg ut och kan inte betygsätta.

Betyg

-

7. Om Du fick betygsätta verksamhetens arbete med att motivera klienten till samverkan enligt den individuellt upprättade behandlingsplanen, vilket betyg mellan 1 och 10 skulle Du då sätta, där 1 = mycket dåligt och 10 = bästa tänkbara?

De kämpade väldigt bra, även om det var svårarbetat i ärendet. De var flexibla i sitt arbetssätt och försökte verkligen motivera. Kan inte betygsätta.

Betyg

-

8. Om Du fick betygsätta verksamhetens sociala kontroll av klienten (kontroll av destruktivt beteende, kriminalitet, missbruk och begränsning av rörelsefrihet), vilket betyg mellan 1 och 10 skulle Du då sätta, där 1 = mycket dåligt och 10 = bästa tänkbara?

De hade bra kontroll utifrån anledningen till att de varit hos oss. Vi hade höga krav gällande säkerheten för barnen. Verksamheten var väldigt noga med att de förstätt problematiken, så att de gjorde rätt. Det missades inget i kommunikationen på plats, utan det var ordning och reda.

Betyg

10

9. Om Du fick betygsätta möjligheten till arbete och studier för klienten, vilket betyg mellan 1 och 10 skulle Du då sätta, där 1 = mycket dåligt och 10 = bästa tänkbara?

Frågan är ej relevant för verksamheten och ställdes inte.

Betyg

-

10. Om Du fick betygsätta möjligheten till fritidsaktiviteter för klienten, vilket betyg mellan 1 och 10 skulle Du då sätta, där 1 = mycket dåligt och 10 = bästa tänkbara?

Jag vet ej hur möjligheten till aktiviteter var, då det inte var något särskilt som föräldrarna önskade.

Betyg

-

11. Om Du fick betygsätta verksamhetens arbete med klientens föräldrar/anhöriga (anhörigboende, umgängesmöjligheter och övrig kontakt), vilket betyg mellan 1 och 10 skulle Du då sätta, där 1 = mycket dåligt och 10 = bästa tänkbara?

Betyg
-

Det var ej aktuellt med något nätverksarbete.

12. Om Du fick betygsätta uppföljning och rapportering kring klienten från verksamhetens sida (regelbundna möten, muntlig information, skriftliga rapporter etc.), vilket betyg mellan 1 och 10 skulle Du då sätta, där 1 = mycket dåligt och 10 = bästa tänkbara?

Betyg
10

Uppföljning och rapportering fungerade jättebra, både muntligt och skriftligt. Vi fick hela tiden reda på så fort det hände något och hölls informerade. Det var inget som hade kunnat vara bättre. I den utredning vi fick till oss, kunde de dock ha beskrivit det minsta barnet lite mer. Det barnet fick inte lika stort fokus som sitt äldre syskon.

13. Om Du fick betygsätta verksamhetens planering och genomförande av utslussning av klienten, vilket betyg mellan 1 och 10 skulle Du då sätta, där 1 = mycket dåligt och 10 = bästa tänkbara?

Betyg
-

Det blev en placering av barnen, men jag vet ej hur det gick till och kan inte betygsätta.

14. Om Du fick betygsätta denna placering ifråga om hur väl den passade/matchade klienten, vilket betyg mellan 1 och 10 skulle Du då sätta, där 1 = mycket dåligt och 10 = bästa tänkbara?

Betyg
-

Jag kan ej uttala mig om det, kan inte betygsätta.

15. Skulle Du i ett liknande ärende rekommendera en placering inom samma verksamhet?

Ja, vi kommer att använda oss av dem flera gånger.

16. Vilka anser Du är verksamhetens starkaste sidor?

Den starkaste sidan är deras kompetens för att kunna jobba med detta.

17. Vilka anser Du är verksamhetens svagaste sidor?

Jag har ej så mycket att jämföra med och kan ej säga något speciellt.

18. Är det någon typ av tjänst eller kompetens som Du saknar hos den här verksamheten i samband med placeringar?

Nej.

19. Med utgångspunkt från Dina erfarenheter, vilket betyg mellan 1 och 10 skulle Du då ge verksamheten som en helhetsbedömning, där 1 = mycket dåligt och 10 = bästa tänkbara?

Ingen kommentar.

Betyg
7

Övriga kommentarer och synpunkter

Inga övriga kommentarer.

Intervjuad

Karlshamns Kommun

C 749300 M 402579

PC 3050291 S 2

Intervjudatum 2018-07-05

Kommentar om intervjun:

Handläggaren har själv fyllt i formuläret och skickat in svaren via mejl.

1. Är aktuell placering pågående i verksamheten just nu?

Nej, placeringen avslutades 171219.

2. Vilken typ av placering gäller det (familj, vuxen, barn, par, förälder och barn, akutplacering, behandling, utredning, vård etc.)?

Utredning.

3a. Om Du fick betygsätta den information som ni fick om verksamheten, innan ert beslut om placering, vilket betyg mellan 1 och 10 skulle Du då sätta, där 1 = mycket dåligt och 10 = bästa tänkbara?

Ingen kommentar.

Betyg

8

3b. Hur fick du kännedom om verksamheten (placeringservice, kollega, broschyr, utskick etc.)?

Kollega.

4. Om Du fick betygsätta mottagande och introduktion av er klient, vilket betyg mellan 1 och 10 skulle Du då sätta, där 1 = mycket dåligt och 10 = bästa tänkbara?

Vi hade färdats i bil i flera timmar, vilket personalen kände till, men de erbjöd inte klienten något att äta utan klienten fick själv be om det.

Betyg

7

5. Om Du fick betygsätta verksamhetens arbete kring klientens genomförandeplan (upprättande, revideringar, arbetet enligt denna plan etc.), vilket betyg mellan 1 och 10 skulle Du då sätta, där 1 = mycket dåligt och 10 = bästa tänkbara?

Ingen kommentar.

Betyg

9

6. Om Du fick betygsätta verksamhetens omvårdnadsinsatser gentemot klienten (kost, logi, dagliga rutiner etc.), vilket betyg mellan 1 och 10 skulle Du då sätta, där 1 = mycket dåligt och 10 = bästa tänkbara?

Ingen kommentar.

Betyg

8

7. Om Du fick betygsätta verksamhetens arbete med att motivera klienten till samverkan enligt den individuellt upprättade behandlingsplanen, vilket betyg mellan 1 och 10 skulle Du då sätta, där 1 = mycket dåligt och 10 = bästa tänkbara?

Ingen kommentar.

Betyg

8

8. Om Du fick betygsätta verksamhetens sociala kontroll av klienten (kontroll av destruktivt beteende, kriminalitet, missbruk och begränsning av rörelsefrihet), vilket betyg mellan 1 och 10 skulle Du då sätta, där 1 = mycket dåligt och 10 = bästa tänkbara?

Ingen kommentar.

Betyg

9

9. Om Du fick betygsätta möjligheten till arbete och studier för klienten, vilket betyg mellan 1 och 10 skulle Du då sätta, där 1 = mycket dåligt och 10 = bästa tänkbara?

Frågan är ej relevant för verksamheten. Inget svar.

Betyg

-

10. Om Du fick betygsätta möjligheten till fritidsaktiviteter för klienten, vilket betyg mellan 1 och 10 skulle Du då sätta, där 1 = mycket dåligt och 10 = bästa tänkbara?

Vet ej. Ingen kommentar.

Betyg

-

11. Om Du fick betygsätta verksamhetens arbete med klientens föräldrar/anhöriga (anhörigboende, umgängesmöjligheter och övrig kontakt), vilket betyg mellan 1 och 10 skulle Du då sätta, där 1 = mycket dåligt och 10 = bästa tänkbara?

Betyg

8

Ingen kommentar.

12. Om Du fick betygsätta uppföljning och rapportering kring klienten från verksamhetens sida (regelbundna möten, muntlig information, skriftliga rapporter etc.), vilket betyg mellan 1 och 10 skulle Du då sätta, där 1 = mycket dåligt och 10 = bästa tänkbara?

Betyg

10

Ingen kommentar.

13. Om Du fick betygsätta verksamhetens planering och genomförande av utslussning av klienten, vilket betyg mellan 1 och 10 skulle Du då sätta, där 1 = mycket dåligt och 10 = bästa tänkbara?

Betyg

-

Det finns utslussningsboende, men placeringen avslutades hastigt på grund av klientens mående. Utslussning hann därför inte genomföras. Kan inte betygsätta.

14. Om Du fick betygsätta denna placering ifråga om hur väl den passade/matchade klienten, vilket betyg mellan 1 och 10 skulle Du då sätta, där 1 = mycket dåligt och 10 = bästa tänkbara?

Betyg

9

Ingen kommentar.

15. Skulle Du i ett liknande ärende rekommendera en placering inom samma verksamhet?

Ja.

16. Vilka anser Du är verksamhetens starkaste sidor?

Trevlig personal som tar ansvar och hör av sig till handläggare så fort något inträffar som är viktigt för handläggare att känna till. Skriver utförlig dokumentation med goda observationer. Flexibla och hjälpsamma.

17. Vilka anser Du är verksamhetens svagaste sidor?

"Stel" lokal, inte särskilt hemtrevligt.

18. Är det någon typ av tjänst eller kompetens som Du saknar hos den här verksamheten i samband med placeringar?

Inget svar.

19. Med utgångspunkt från Dina erfarenheter, vilket betyg mellan 1 och 10 skulle Du då ge verksamheten som en helhetsbedömning, där 1 = mycket dåligt och 10 = bästa tänkbara?

Ingen kommentar.

Betyg
8

Övriga kommentarer och synpunkter

Inget svar.

Intervjuad

Malmö Stad SOF Norr

C 3110527 M 402561

PC 3050291 S 2

Intervjudatum 2018-07-04

Kommentar om intervjun:

1. Är aktuell placering pågående i verksamheten just nu?

Nej, placeringen avslutades i juni 2018.

2. Vilken typ av placering gäller det (familj, vuxen, barn, par, förälder och barn, akutplacering, behandling, utredning, vård etc.)?

Det gällde utredning och behandling enligt SoL, för mamma/barn.

3a. Om Du fick betygsätta den information som ni fick om verksamheten, innan ert beslut om placering, vilket betyg mellan 1 och 10 skulle Du då sätta, där 1 = mycket dåligt och 10 = bästa tänkbara?

Betyg

9

Vi fick information via telefon, då det var ganska bråttom. De berättade då om sin verksamhet och vi hade haft placeringar där tidigare också.

3b. Hur fick du kännedom om verksamheten (placeringservice, kollega, broschyr, utskick etc.)?

Vi har använt oss av dem tidigare. Kollegor och chef till mig hade bra koll.

4. Om Du fick betygsätta mottagande och introduktion av er klient, vilket betyg mellan 1 och 10 skulle Du då sätta, där 1 = mycket dåligt och 10 = bästa tänkbara?

Betyg

8

Verksamheten var väldigt bemötande och informerade bra. Klienten var inte så positiv till flytten dit, utan var lite tvär i början. Verksamheten skötte det ändå bra, så familjen landade ganska snabbt.

5. Om Du fick betygsätta verksamhetens arbete kring klientens genomförandeplan (upprättande, revideringar, arbetet enligt denna plan etc.), vilket betyg mellan 1 och 10 skulle Du då sätta, där 1 = mycket dåligt och 10 = bästa tänkbara?

Betyg
-

De jobbade väldigt bra, även om det blev en väldigt speciell placering. Syftet med placeringen ändrades ganska snabbt och de fick ändra fokus. Klienten hade ett väldigt stort sjukhusbehov och det blev då svårt för verksamheten att utreda, då de fick avsätta mycket personal till att följa med klienten. Jag kan inte betygsätta.

6. Om Du fick betygsätta verksamhetens omvårdnadsinsatser gentemot klienten (kost, logi, dagliga rutiner etc.), vilket betyg mellan 1 och 10 skulle Du då sätta, där 1 = mycket dåligt och 10 = bästa tänkbara?

Betyg
-

Jag hade inte så mycket inblick i omvårdnaden och kan inte betygsätta.

7. Om Du fick betygsätta verksamhetens arbete med att motivera klienten till samverkan enligt den individuellt upprättade behandlingsplanen, vilket betyg mellan 1 och 10 skulle Du då sätta, där 1 = mycket dåligt och 10 = bästa tänkbara?

Betyg
-

Jag tror att de försökte att motivera, eftersom de fick klienten att ändra inställning. Man hann dock aldrig riktigt få en bild av placeringen under den här korta tiden. Kan inte betygsätta.

8. Om Du fick betygsätta verksamhetens sociala kontroll av klienten (kontroll av destruktivt beteende, kriminalitet, missbruk och begränsning av rörelsefrihet), vilket betyg mellan 1 och 10 skulle Du då sätta, där 1 = mycket dåligt och 10 = bästa tänkbara?

Betyg
-

Verksamheten hade främst koll utifrån barnets säkerhet, men det är inget jag kan betygsätta.

9. Om Du fick betygsätta möjligheten till arbete och studier för klienten, vilket betyg mellan 1 och 10 skulle Du då sätta, där 1 = mycket dåligt och 10 = bästa tänkbara?

Betyg
-

Frågan är ej relevant och ställdes inte.

10. Om Du fick betygsätta möjligheten till fritidsaktiviteter för klienten, vilket betyg mellan 1 och 10 skulle Du då sätta, där 1 = mycket dåligt och 10 = bästa tänkbara?

Betyg
-

Jag vet ej hur möjligheten till aktiviteter var. Det var inget man diskuterade.

11. Om Du fick betygsätta verksamhetens arbete med klientens föräldrar/anhöriga (anhörigboende, umgängesmöjligheter och övrig kontakt), vilket betyg mellan 1 och 10 skulle Du då sätta, där 1 = mycket dåligt och 10 = bästa tänkbara?

Betyg

-

Klienten har i princip inga anhöriga, så det var ej aktuellt med något nätverksarbete.

12. Om Du fick betygsätta uppföljning och rapportering kring klienten från verksamhetens sida (regelbundna möten, muntlig information, skriftliga rapporter etc.), vilket betyg mellan 1 och 10 skulle Du då sätta, där 1 = mycket dåligt och 10 = bästa tänkbara?

Betyg

10

Uppföljning och rapportering fungerade väldigt bra. De hörde av sig mycket, uppdaterade, skickade journaler och så.

13. Om Du fick betygsätta verksamhetens planering och genomförande av utslussning av klienten, vilket betyg mellan 1 och 10 skulle Du då sätta, där 1 = mycket dåligt och 10 = bästa tänkbara?

Betyg

-

Det blev ej aktuellt med någon utslussning.

14. Om Du fick betygsätta denna placering ifråga om hur väl den passade/matchade klienten, vilket betyg mellan 1 och 10 skulle Du då sätta, där 1 = mycket dåligt och 10 = bästa tänkbara?

Betyg

7

Ingen kommentar.

15. Skulle Du i ett liknande ärende rekommendera en placering inom samma verksamhet?

Ja.

16. Vilka anser Du är verksamhetens starkaste sidor?

De känns väldigt kunniga i det de gör och de var duktiga på att informera om hur de uppdaterat vid förändringar.

17. Vilka anser Du är verksamhetens svagaste sidor?

Jag hann ej se några svaga sidor, men hade gärna önskat mer personal som kunde följa med klienten till sjukhuset och så.

18. Är det någon typ av tjänst eller kompetens som Du saknar hos den här verksamheten i samband med placeringar?

Nej.

19. Med utgångspunkt från Dina erfarenheter, vilket betyg mellan 1 och 10 skulle Du då ge verksamheten som en helhetsbedömning, där 1 = mycket dåligt och 10 = bästa tänkbara?

Ingen kommentar.

Betyg
8

Övriga kommentarer och synpunkter

Inga övriga kommentarer.

Intervjuad

Helsingborgs Kommun

C 150496 M 401309

PC 3050291 S 2

Intervjudatum 2018-06-20

Kommentar om intervjun:

1. Är aktuell placering pågående i verksamheten just nu?

Nej, placeringen avslutades i april 2018.

2. Vilken typ av placering gäller det (familj, vuxen, barn, par, förälder och barn, akutplacering, behandling, utredning, vård etc.)?

Det gäller utredning enligt SoL, för en familj.

3a. Om Du fick betygsätta den information som ni fick om verksamheten, innan ert beslut om placering, vilket betyg mellan 1 och 10 skulle Du då sätta, där 1 = mycket dåligt och 10 = bästa tänkbara?

Betyg

10

Jag visste redan innan vad verksamheten gjorde och så men ringde även och kollade med dem.

3b. Hur fick du kännedom om verksamheten (placeringservice, kollega, broschyr, utskick etc.)?

Jag fick kännedom genom mitt jobb och en kollega.

4. Om Du fick betygsätta mottagande och introduktion av er klient, vilket betyg mellan 1 och 10 skulle Du då sätta, där 1 = mycket dåligt och 10 = bästa tänkbara?

Betyg

10

Mottagandet var väldigt bra. De gav bra information, så att det blev tydligt för familjen vad som förväntades av dem, vilket stöd som fanns, vilka tider och regler som gällde och så vidare.

5. Om Du fick betygsätta verksamhetens arbete kring klientens genomförandeplan (upprättande, revideringar, arbetet enligt denna plan etc.), vilket betyg mellan 1 och 10 skulle Du då sätta, där 1 = mycket dåligt och 10 = bästa tänkbara?

Arbetet fungerade jättebra. Vi jobbade i samförstånd allihop.

Betyg

10

6. Om Du fick betygsätta verksamhetens omvårdnadsinsatser gentemot klienten (kost, logi, dagliga rutiner etc.), vilket betyg mellan 1 och 10 skulle Du då sätta, där 1 = mycket dåligt och 10 = bästa tänkbara?

Omvårdnaden var god. Jag fick en del klagomål från familjen men jag upplevde ändå att de fick allt stöd de behövde.

Betyg

10

7. Om Du fick betygsätta verksamhetens arbete med att motivera klienten till samverkan enligt den individuellt upprättade behandlingsplanen, vilket betyg mellan 1 och 10 skulle Du då sätta, där 1 = mycket dåligt och 10 = bästa tänkbara?

Det var en svårmotiverad familj, så de fick hela tiden kämpa med motivationen. Personalen gjorde sitt yttersta.

Betyg

10

8. Om Du fick betygsätta verksamhetens sociala kontroll av klienten (kontroll av destruktivt beteende, kriminalitet, missbruk och begränsning av rörelsefrihet), vilket betyg mellan 1 och 10 skulle Du då sätta, där 1 = mycket dåligt och 10 = bästa tänkbara?

Det var ej aktuellt med någon social kontroll av klienten.

Betyg

-

9. Om Du fick betygsätta möjligheten till arbete och studier för klienten, vilket betyg mellan 1 och 10 skulle Du då sätta, där 1 = mycket dåligt och 10 = bästa tänkbara?

Frågan är ej relevant för verksamheten och ställdes inte.

Betyg

-

10. Om Du fick betygsätta möjligheten till fritidsaktiviteter för klienten, vilket betyg mellan 1 och 10 skulle Du då sätta, där 1 = mycket dåligt och 10 = bästa tänkbara?

Jag vet faktiskt inte hur möjligheten till aktiviteter var och kan inte betygsätta. De gick iväg på någon utflykt och tog en del promenader och så.

Betyg

-

11. Om Du fick betygsätta verksamhetens arbete med klientens föräldrar/anhöriga (anhörigboende, umgängesmöjligheter och övrig kontakt), vilket betyg mellan 1 och 10 skulle Du då sätta, där 1 = mycket dåligt och 10 = bästa tänkbara?

Betyg
-

Klienten hade en anhörig som ville delta vid vissa möten som stöd. I övrigt var det inte aktuellt med något nätverksarbete. Jag kan inte betygsätta.

12. Om Du fick betygsätta uppföljning och rapportering kring klienten från verksamhetens sida (regelbundna möten, muntlig information, skriftliga rapporter etc.), vilket betyg mellan 1 och 10 skulle Du då sätta, där 1 = mycket dåligt och 10 = bästa tänkbara?

Betyg
10

Uppföljning och rapportering fungerade jättebra, både muntligt och skriftligt. De var väldigt tydliga med exempel och visade på olika situationer för att tydliggöra arbetet.

13. Om Du fick betygsätta verksamhetens planering och genomförande av utslussning av klienten, vilket betyg mellan 1 och 10 skulle Du då sätta, där 1 = mycket dåligt och 10 = bästa tänkbara?

Betyg
-

Det blev ingen utsluss, utan det togs hastigt ett annat beslut om placering.

14. Om Du fick betygsätta denna placering ifråga om hur väl den passade/matchade klienten, vilket betyg mellan 1 och 10 skulle Du då sätta, där 1 = mycket dåligt och 10 = bästa tänkbara?

Betyg
10

Ingen kommentar.

15. Skulle Du i ett liknande ärende rekommendera en placering inom samma verksamhet?

Ja.

16. Vilka anser Du är verksamhetens starkaste sidor?

Den starkaste sidan är deras kunskap. Verksamheten har kunskap om hur barn kan uppleva olika situationer och om barns utveckling. De kan se risker och skydd tydligt samt sätta sig in i barnets situation. Personalen har fått vidareutbildning och det finns tydliga beskrivningar kring detta.

17. Vilka anser Du är verksamhetens svagaste sidor?

Svaga sidor är inget jag tänkt på.

18. Är det någon typ av tjänst eller kompetens som Du saknar hos den här verksamheten i samband med placeringar?

Nej, de har varit väldigt kompetenta, flexibla och anpassningsbara.

19. Med utgångspunkt från Dina erfarenheter, vilket betyg mellan 1 och 10 skulle Du då ge verksamheten som en helhetsbedömning, där 1 = mycket dåligt och 10 = bästa tänkbara?

Vi är nöjda med verksamheten.

Betyg
10

Övriga kommentarer och synpunkter

Inga övriga kommentarer.

Intervjuad

Eslövs Kommun

C 128030 M 394859

PC 3050291 S 2

Intervjudatum 2018-04-20

Kommentar om intervjun:

Namngiven handläggare hänvisar till annan person, som svarar på frågorna istället.

1. Är aktuell placering pågående i verksamheten just nu?

Ja, placeringen påbörjades i november 2017.

2. Vilken typ av placering gäller det (familj, vuxen, barn, par, förälder och barn, akutplacering, behandling, utredning, vård etc.)?

Det gäller utredning som övergick till behandling enligt SoL. Placeringen avser föräldrar/barn.

3a. Om Du fick betygsätta den information som ni fick om verksamheten, innan ert beslut om placering, vilket betyg mellan 1 och 10 skulle Du då sätta, där 1 = mycket dåligt och 10 = bästa tänkbara?

Betyg

Det är mottaget som fattar besluten om placering. Jag fick information om verksamheten på det första uppföljningsmötet.

3b. Hur fick du kännedom om verksamheten (placeringservice, kollega, broschyr, utskick etc.)?

Jag fick kännedom genom att jag övertog ärendet.

4. Om Du fick betygsätta mottagande och introduktion av er klient, vilket betyg mellan 1 och 10 skulle Du då sätta, där 1 = mycket dåligt och 10 = bästa tänkbara?

Betyg

Vi har gått igenom mottagandet på vår uppföljning och det var ej något vi var missnöjda med. Jag kan inte betygsätta.

5. Om Du fick betygsätta verksamhetens arbete kring klientens genomförandeplan (upprättande, revideringar, arbetet enligt denna plan etc.), vilket betyg mellan 1 och 10 skulle Du då sätta, där 1 = mycket dåligt och 10 = bästa tänkbara?

Arbetet fungerar okej, det är ganska strukturerat och lätt att följa upp. Det är svåra saker som de jobbar med, så det blir lite diffust ibland.

Betyg
8

6. Om Du fick betygsätta verksamhetens omvårdnadsinsatser gentemot klienten (kost, logi, dagliga rutiner etc.), vilket betyg mellan 1 och 10 skulle Du då sätta, där 1 = mycket dåligt och 10 = bästa tänkbara?

Jag vet inget om omvårdnaden. Enligt vad de berättar och vad de gjort sedan sist, känns det som att de är väldigt närvarande. Kan inte betygsätta.

Betyg
-

7. Om Du fick betygsätta verksamhetens arbete med att motivera klienten till samverkan enligt den individuellt upprättade behandlingsplanen, vilket betyg mellan 1 och 10 skulle Du då sätta, där 1 = mycket dåligt och 10 = bästa tänkbara?

Jag har hört på uppföljningsmötena att motivationsarbetet verkar bra. De tar de svåra frågorna också och försöker ha en tydlig struktur och plan för hur de ska följa planen.

Betyg
7

8. Om Du fick betygsätta verksamhetens sociala kontroll av klienten (kontroll av destruktivt beteende, kriminalitet, missbruk och begränsning av rörelsefrihet), vilket betyg mellan 1 och 10 skulle Du då sätta, där 1 = mycket dåligt och 10 = bästa tänkbara?

Jag har inget att säga, då det ej har funnits några bekymmer gällande kontroll.

Betyg
-

9. Om Du fick betygsätta möjligheten till arbete och studier för klienten, vilket betyg mellan 1 och 10 skulle Du då sätta, där 1 = mycket dåligt och 10 = bästa tänkbara?

Inget svar. Frågan är ej relevant för verksamheten och ställdes därför inte.

Betyg
-

10. Om Du fick betygsätta möjligheten till fritidsaktiviteter för klienten, vilket betyg mellan 1 och 10 skulle Du då sätta, där 1 = mycket dåligt och 10 = bästa tänkbara?

Jag vet inte om det fanns några fritidsaktiviteter. Föräldrarna var mest på plats på stället och det var deras egna vilja. Kan inte betygsätta.

Betyg
-

11. Om Du fick betygsätta verksamhetens arbete med klientens föräldrar/anhöriga (anhörigboende, umgängesmöjligheter och övrig kontakt), vilket betyg mellan 1 och 10 skulle Du då sätta, där 1 = mycket dåligt och 10 = bästa tänkbara?

Betyg

6

Vi har haft ett nätverksmöte där men det är ej Familjehemmet som gör arbetet med nätverket, utan de samordnar och sedan är det klienten som får ta kontaktarna. Det är lite rörigt och de hade behövt strukturera upp det lite.

12. Om Du fick betygsätta uppföljning och rapportering kring klienten från verksamhetens sida (regelbundna möten, muntlig information, skriftliga rapporter etc.), vilket betyg mellan 1 och 10 skulle Du då sätta, där 1 = mycket dåligt och 10 = bästa tänkbara?

Betyg

-

Uppföljning och rapportering fungerade mycket bra. Det skriftliga var bra men jag är mer nöjd med den muntliga rapporteringen. När man är på plats regelbundet, får man mer nyanser i rapporteringen. Vi har varit där varannan vecka under utredningstiden.

13. Om Du fick betygsätta verksamhetens planering och genomförande av utslussning av klienten, vilket betyg mellan 1 och 10 skulle Du då sätta, där 1 = mycket dåligt och 10 = bästa tänkbara?

Betyg

-

Vi pratat om det och är i utslussning just nu. Jag vet dock inte så mycket om den processen och kan inte svara.

14. Om Du fick betygsätta denna placering ifråga om hur väl den passade/matchade klienten, vilket betyg mellan 1 och 10 skulle Du då sätta, där 1 = mycket dåligt och 10 = bästa tänkbara?

Betyg

10

Placeringen passar bra.

15. Skulle Du i ett liknande ärende rekommendera en placering inom samma verksamhet?

Ja, absolut!

16. Vilka anser Du är verksamhetens starkaste sidor?

Starka sidor är deras kompetens och hela upplägget runt omkring, vad de kan erbjuda.

17. Vilka anser Du är verksamhetens svagaste sidor?

Jag hade velat se mer prat med bara personalen, mera dialog oss tjänstemän emellan vid uppföljning. Det kan vara stora frågor det handlar om och när alla är med, låter det oftast bättre än det verkligen är.

18. Är det någon typ av tjänst eller kompetens som Du saknar hos den här verksamheten i samband med placeringar?

Ja, kanske mer fokus på samtalsstöd, för egen psykisk ohälsa. Någon roll som är mer som en terapeut och som inte är inne i behandlingsarbetet.

19. Med utgångspunkt från Dina erfarenheter, vilket betyg mellan 1 och 10 skulle Du då ge verksamheten som en helhetsbedömning, där 1 = mycket dåligt och 10 = bästa tänkbara?

Betyg

9

Ingen kommentar.

Övriga kommentarer och synpunkter

Inga övriga kommentarer.

Intervjuad

Malmö Stad SOF Innerstaden

C 3110561 M 394236

PC 3050291 S 2

Intervjudatum 2018-04-17

Kommentar om intervjun:

1. Är aktuell placering pågående i verksamheten just nu?

Nej, placeringen avslutades i mars 2018.

2. Vilken typ av placering gäller det (familj, vuxen, barn, par, förälder och barn, akutplacering, behandling, utredning, vård etc.)?

Det var en utredning enligt SoL, för mamma/barn.

3a. Om Du fick betygsätta den information som ni fick om verksamheten, innan ert beslut om placering, vilket betyg mellan 1 och 10 skulle Du då sätta, där 1 = mycket dåligt och 10 = bästa tänkbara?

Betyg

-

Jag hade redan information och kan inte betygsätta.

3b. Hur fick du kännedom om verksamheten (placeringservice, kollega, broschyr, utskick etc.)?

Jag fick kännedom genom mitt jobb.

4. Om Du fick betygsätta mottagande och introduktion av er klient, vilket betyg mellan 1 och 10 skulle Du då sätta, där 1 = mycket dåligt och 10 = bästa tänkbara?

Betyg

8

Jag var med klienten dit och det blev ett bra mottagande. Det fanns en tydlighet och klienten kände sig lugn och avslappnad.

5. Om Du fick betygsätta verksamhetens arbete kring klientens genomförandeplan (upprättande, revideringar, arbetet enligt denna plan etc.), vilket betyg mellan 1 och 10 skulle Du då sätta, där 1 = mycket dåligt och 10 = bästa tänkbara?

Arbetet fungerade bra och vi hade ett gott samarbete.

Betyg
9

6. Om Du fick betygsätta verksamhetens omvårdnadsinsatser gentemot klienten (kost, logi, dagliga rutiner etc.), vilket betyg mellan 1 och 10 skulle Du då sätta, där 1 = mycket dåligt och 10 = bästa tänkbara?

Omvårdnaden var god.

Betyg
8

7. Om Du fick betygsätta verksamhetens arbete med att motivera klienten till samverkan enligt den individuellt upprättade behandlingsplanen, vilket betyg mellan 1 och 10 skulle Du då sätta, där 1 = mycket dåligt och 10 = bästa tänkbara?

Motivationsarbetet fungerade jättebra.

Betyg
9

8. Om Du fick betygsätta verksamhetens sociala kontroll av klienten (kontroll av destruktivt beteende, kriminalitet, missbruk och begränsning av rörelsefrihet), vilket betyg mellan 1 och 10 skulle Du då sätta, där 1 = mycket dåligt och 10 = bästa tänkbara?

Det var ej aktuellt med någon social kontroll av klienten.

Betyg
-

9. Om Du fick betygsätta möjligheten till arbete och studier för klienten, vilket betyg mellan 1 och 10 skulle Du då sätta, där 1 = mycket dåligt och 10 = bästa tänkbara?

Frågan är ej relevant för verksamheten och ställdes därför inte.

Betyg
-

10. Om Du fick betygsätta möjligheten till fritidsaktiviteter för klienten, vilket betyg mellan 1 och 10 skulle Du då sätta, där 1 = mycket dåligt och 10 = bästa tänkbara?

Möjligheten till aktiviteter var ganska begränsad och det fanns önskemål hos klienten om mer att göra på fritiden.

Betyg
5

11. Om Du fick betygsätta verksamhetens arbete med klientens föräldrar/anhöriga (anhörigboende, umgängesmöjligheter och övrig kontakt), vilket betyg mellan 1 och 10 skulle Du då sätta, där 1 = mycket dåligt och 10 = bästa tänkbara?

Det var ej aktuellt med något nätverksarbete.

Betyg
-

12. Om Du fick betygsätta uppföljning och rapportering kring klienten från verksamhetens sida (regelbundna möten, muntlig information, skriftliga rapporter etc.), vilket betyg mellan 1 och 10 skulle Du då sätta, där 1 = mycket dåligt och 10 = bästa tänkbara?

Uppföljning och rapportering fungerade jättebra, både muntligt och skriftligt.

Betyg
9

13. Om Du fick betygsätta verksamhetens planering och genomförande av utslussning av klienten, vilket betyg mellan 1 och 10 skulle Du då sätta, där 1 = mycket dåligt och 10 = bästa tänkbara?

Utslussen gick väldigt smidigt. Det fanns tydliga riktlinjer, så det blev enligt plan.

Betyg
8

14. Om Du fick betygsätta denna placering ifråga om hur väl den passade/matchade klienten, vilket betyg mellan 1 och 10 skulle Du då sätta, där 1 = mycket dåligt och 10 = bästa tänkbara?

Placeringen passade jättebra.

Betyg
9

15. Skulle Du i ett liknande ärende rekommendera en placering inom samma verksamhet?

Ja.

16. Vilka anser Du är verksamhetens starkaste sidor?

Starka sidor är att de var väldigt lyhörda och professionella.

17. Vilka anser Du är verksamhetens svagaste sidor?

En svag sida är brist på aktiviteter. De ligger lite avsides och skulle kunna aktivera barnen och föräldrarna lite mer.

18. Är det någon typ av tjänst eller kompetens som Du saknar hos den här verksamheten i samband med placeringar?

Nej.

19. Med utgångspunkt från Dina erfarenheter, vilket betyg mellan 1 och 10 skulle Du då ge verksamheten som en helhetsbedömning, där 1 = mycket dåligt och 10 = bästa tänkbara?

Ingen kommentar.

Betyg
9

Övriga kommentarer och synpunkter

Inga övriga kommentarer.

Intervjuad

Malmö Stad SOF Söder

C 3110554 M 393775

PC 3050291 S 2

Intervjudatum 2018-04-12

Kommentar om intervjun:

1. Är aktuell placering pågående i verksamheten just nu?

Ja, placeringen påbörjades i februari 2018.

2. Vilken typ av placering gäller det (familj, vuxen, barn, par, förälder och barn, akutplacering, behandling, utredning, vård etc.)?

Det gäller utredning och skyddsbehov enligt SoL, för mamma/barn.

3a. Om Du fick betygsätta den information som ni fick om verksamheten, innan ert beslut om placering, vilket betyg mellan 1 och 10 skulle Du då sätta, där 1 = mycket dåligt och 10 = bästa tänkbara?

Betyg

-

Jag fick ingen information, utan en kollega gjorde placeringen. Vi har gjort placeringar där tidigare. Kan inte betygsätta.

3b. Hur fick du kännedom om verksamheten (placeringservice, kollega, broschyr, utskick etc.)?

Jag fick kännedom genom det här ärendet.

4. Om Du fick betygsätta mottagande och introduktion av er klient, vilket betyg mellan 1 och 10 skulle Du då sätta, där 1 = mycket dåligt och 10 = bästa tänkbara?

Betyg

6

Det var inget konstigt med mottagandet, varken bra eller dåligt.

5. Om Du fick betygsätta verksamhetens arbete kring klientens genomförandeplan (upprättande, revideringar, arbetet enligt denna plan etc.), vilket betyg mellan 1 och 10 skulle Du då sätta, där 1 = mycket dåligt och 10 = bästa tänkbara?

Betyg
-

Det är lite svårt att svara på hur arbetet ser ut, då det inte är jag som skrivit planen, men jag tror att det fungerar bra. Det har varit vissa grejer som jag anser att de kunnat ordna själva. Bland annat var det svårt att ordna intyg, mediciner och vårdtester och då har det lagts tillbaka på socialtjänsten. Jag kan inte betygsätta.

6. Om Du fick betygsätta verksamhetens omvårdnadsinsatser gentemot klienten (kost, logi, dagliga rutiner etc.), vilket betyg mellan 1 och 10 skulle Du då sätta, där 1 = mycket dåligt och 10 = bästa tänkbara?

Betyg
-

De har fått bra kontakt med klienten, men jag vågar ej betygsätta omvårdnaden.

7. Om Du fick betygsätta verksamhetens arbete med att motivera klienten till samverkan enligt den individuellt upprättade behandlingsplanen, vilket betyg mellan 1 och 10 skulle Du då sätta, där 1 = mycket dåligt och 10 = bästa tänkbara?

Betyg
7

Motivationsarbetet fungerar ganska bra. Det känns som att de jobbar mot målet.

8. Om Du fick betygsätta verksamhetens sociala kontroll av klienten (kontroll av destruktivt beteende, kriminalitet, missbruk och begränsning av rörelsefrihet), vilket betyg mellan 1 och 10 skulle Du då sätta, där 1 = mycket dåligt och 10 = bästa tänkbara?

Betyg
-

Jag har lite svårt att svara på hur kontrollen är. De ser till att personen är på plats och inte har pratat med felaktiga personer. Jag kan inte betygsätta.

9. Om Du fick betygsätta möjligheten till arbete och studier för klienten, vilket betyg mellan 1 och 10 skulle Du då sätta, där 1 = mycket dåligt och 10 = bästa tänkbara?

Betyg
-

Frågan är ej relevant för verksamheten och ställdes inte.

10. Om Du fick betygsätta möjligheten till fritidsaktiviteter för klienten, vilket betyg mellan 1 och 10 skulle Du då sätta, där 1 = mycket dåligt och 10 = bästa tänkbara?

Betyg
-

Det är en liten ort men jag misstänker ändå att det finns aktiviteter. Jag vet ej exakt vad och kan inte betygsätta.

11. Om Du fick betygsätta verksamhetens arbete med klientens föräldrar/anhöriga (anhörigboende, umgängesmöjligheter och övrig kontakt), vilket betyg mellan 1 och 10 skulle Du då sätta, där 1 = mycket dåligt och 10 = bästa tänkbara?

Betyg
-

Jag tror att verksamheten har lite kontakt med de anhöriga men inget nätverksarbete. Kan inte betygsätta.

12. Om Du fick betygsätta uppföljning och rapportering kring klienten från verksamhetens sida (regelbundna möten, muntlig information, skriftliga rapporter etc.), vilket betyg mellan 1 och 10 skulle Du då sätta, där 1 = mycket dåligt och 10 = bästa tänkbara?

Betyg
-

De föreslår att vi kommer till dem på uppföljning. Det är positivt att de vill att vi kommer, men negativt att vi är så långt ifrån varandra för det tar lång tid att köra dit. Det går dock att komma överens och vi får en del skriftligt från dem också. Jag kan inte betygsätta rapporteringen.

13. Om Du fick betygsätta verksamhetens planering och genomförande av utslussning av klienten, vilket betyg mellan 1 och 10 skulle Du då sätta, där 1 = mycket dåligt och 10 = bästa tänkbara?

Betyg
-

Det är för tidigt med utsluss.

14. Om Du fick betygsätta denna placering ifråga om hur väl den passade/matchade klienten, vilket betyg mellan 1 och 10 skulle Du då sätta, där 1 = mycket dåligt och 10 = bästa tänkbara?

Betyg
6

Placeringen passar bra.

15. Skulle Du i ett liknande ärende rekommendera en placering inom samma verksamhet?

Tveksam, så om det fanns ett bättre alternativ skulle jag i första hand välja det istället.

16. Vilka anser Du är verksamhetens starkaste sidor?

Starka sidor är att de är duktiga på att bekräfta klienten och de har mycket tips på hur mamman ska agera i sitt föräldraskap.

17. Vilka anser Du är verksamhetens svagaste sidor?

Ett förbättringsområde är att bli mer självständiga och ordna mer saker. Det gäller till exempel drogtestar, mediciner, avtal och intyg.

18. Är det någon typ av tjänst eller kompetens som Du saknar hos den här verksamheten i samband med placeringar?

Nej, det kan jag ej svara på.

19. Med utgångspunkt från Dina erfarenheter, vilket betyg mellan 1 och 10 skulle Du då ge verksamheten som en helhetsbedömning, där 1 = mycket dåligt och 10 = bästa tänkbara?

Ingen kommentar.

Betyg
6

Övriga kommentarer och synpunkter

Inga övriga kommentarer.

Intervjuad

Malmö Stad SOF Innerstaden

C 3110561 M 393772

PC 3050291 S 2

Intervjudatum 2018-04-12

Kommentar om intervjun:

1. Är aktuell placering pågående i verksamheten just nu?

Ja, placeringen påbörjades i januari 2018.

2. Vilken typ av placering gäller det (familj, vuxen, barn, par, förälder och barn, akutplacering, behandling, utredning, vård etc.)?

Det är en utredningsplacering enligt SoL, för föräldrar/barn.

3a. Om Du fick betygsätta den information som ni fick om verksamheten, innan ert beslut om placering, vilket betyg mellan 1 och 10 skulle Du då sätta, där 1 = mycket dåligt och 10 = bästa tänkbara?

Betyg

3

Jag fick inte så mycket information. Där vi brukar placera, fanns inga lediga platser. Vi fick då höra att Familjehuset hade platser och ringde dem. Jag hade önskat mer information.

3b. Hur fick du kännedom om verksamheten (placeringservice, kollega, broschyr, utskick etc.)?

Jag fick kännedom genom andra här, som använt verksamheten tidigare.

4. Om Du fick betygsätta mottagande och introduktion av er klient, vilket betyg mellan 1 och 10 skulle Du då sätta, där 1 = mycket dåligt och 10 = bästa tänkbara?

Betyg

6

Jag följde med klienten dit och mottagandet blev nog rätt bra.

5. Om Du fick betygsätta verksamhetens arbete kring klientens genomförandeplan (upprättande, revideringar, arbetet enligt denna plan etc.), vilket betyg mellan 1 och 10 skulle Du då sätta, där 1 = mycket dåligt och 10 = bästa tänkbara?

De gör ett bra arbete och man märker att de jobbar med det de ska och undersöker alla områden. Det som är negativt är att de behandlar medan de utreder, men vi vill ha en bild av hur familjen är just nu.

Betyg

7

6. Om Du fick betygsätta verksamhetens omvårdnadsinsatser gentemot klienten (kost, logi, dagliga rutiner etc.), vilket betyg mellan 1 och 10 skulle Du då sätta, där 1 = mycket dåligt och 10 = bästa tänkbara?

Omvårdnaden verkar bra.

Betyg

9

7. Om Du fick betygsätta verksamhetens arbete med att motivera klienten till samverkan enligt den individuellt upprättade behandlingsplanen, vilket betyg mellan 1 och 10 skulle Du då sätta, där 1 = mycket dåligt och 10 = bästa tänkbara?

Motivationsarbetet verkar fungera bra.

Betyg

8

8. Om Du fick betygsätta verksamhetens sociala kontroll av klienten (kontroll av destruktivt beteende, kriminalitet, missbruk och begränsning av rörelsefrihet), vilket betyg mellan 1 och 10 skulle Du då sätta, där 1 = mycket dåligt och 10 = bästa tänkbara?

De har gjort en riskbedömning och det behövs ingen social kontroll.

Betyg

-

9. Om Du fick betygsätta möjligheten till arbete och studier för klienten, vilket betyg mellan 1 och 10 skulle Du då sätta, där 1 = mycket dåligt och 10 = bästa tänkbara?

Frågan är ej relevant för verksamheten och ställdes därför inte.

Betyg

-

10. Om Du fick betygsätta möjligheten till fritidsaktiviteter för klienten, vilket betyg mellan 1 och 10 skulle Du då sätta, där 1 = mycket dåligt och 10 = bästa tänkbara?

Det är svårt med aktiviteter, då klientens hemort är en bit från boendet. Jag kan inte betygsätta.

Betyg

-

11. Om Du fick betygsätta verksamhetens arbete med klientens föräldrar/anhöriga (anhörigboende, umgängesmöjligheter och övrig kontakt), vilket betyg mellan 1 och 10 skulle Du då sätta, där 1 = mycket dåligt och 10 = bästa tänkbara?

Jag tror ej att de haft någon kontakt med anhöriga, det ingår inte i uppdraget.

Betyg
-

12. Om Du fick betygsätta uppföljning och rapportering kring klienten från verksamhetens sida (regelbundna möten, muntlig information, skriftliga rapporter etc.), vilket betyg mellan 1 och 10 skulle Du då sätta, där 1 = mycket dåligt och 10 = bästa tänkbara?

Jag får information, uppdatering och rapporter, men jag tycker inte om själva systemet. De har veckosamtal med klienten och vi träffas varannan vecka, då vi går igenom samtalen. Det blir lite statiskt och ingen dialog. De går igenom en punktlista, mest gällande negativa saker. Jag kan inte betygsätta.

Betyg
-

13. Om Du fick betygsätta verksamhetens planering och genomförande av utslussning av klienten, vilket betyg mellan 1 och 10 skulle Du då sätta, där 1 = mycket dåligt och 10 = bästa tänkbara?

Det är ej riktigt aktuellt, men jag tror att de är duktiga på att planera inför utsluss. Kan inte betygsätta.

Betyg
-

14. Om Du fick betygsätta denna placering ifråga om hur väl den passade/matchade klienten, vilket betyg mellan 1 och 10 skulle Du då sätta, där 1 = mycket dåligt och 10 = bästa tänkbara?

Ingen kommentar.

Betyg
8

15. Skulle Du i ett liknande ärende rekommendera en placering inom samma verksamhet?

Nej.

16. Vilka anser Du är verksamhetens starkaste sidor?

Starka sidor är att de är väldigt strukturerade och behandlingsfokuserade samt att de har en kompetent personal.

17. Vilka anser Du är verksamhetens svagaste sidor?

Ett förbättringsområde är att få klienten mer delaktig i uppföljningsmötena. När det gäller bemötandet mot mig som socialsekreterare finns också mer att önska.

18. Är det någon typ av tjänst eller kompetens som Du saknar hos den här verksamheten i samband med placeringar?

Nej.

19. Med utgångspunkt från Dina erfarenheter, vilket betyg mellan 1 och 10 skulle Du då ge verksamheten som en helhetsbedömning, där 1 = mycket dåligt och 10 = bästa tänkbara?

Ingen kommentar.

Betyg
7

Övriga kommentarer och synpunkter

Inga övriga kommentarer.

Intervjuad

Malmö Stad SOF Innerstaden

C 3110561 M 393701

PC 3050291 S 2

Intervjudatum 2018-04-12

Kommentar om intervjun:

1. Är aktuell placering pågående i verksamheten just nu?

Nej, placeringen avslutades i februari 2018.

2. Vilken typ av placering gäller det (familj, vuxen, barn, par, förälder och barn, akutplacering, behandling, utredning, vård etc.)?

Det gäller utredning enligt LVU, för mamma/barn.

3a. Om Du fick betygsätta den information som ni fick om verksamheten, innan ert beslut om placering, vilket betyg mellan 1 och 10 skulle Du då sätta, där 1 = mycket dåligt och 10 = bästa tänkbara?

Betyg

8

Jag var i kontakt med verksamheten mycket på telefon innan placering och jag hade varit där tidigare också, så jag hade redan rätt mycket information. Om jag frågat mer, hade jag fått mer information.

3b. Hur fick du kännedom om verksamheten (placeringservice, kollega, broschyr, utskick etc.)?

Jag fick kännedom genom min arbetsplats och vi har använt Familjehuset i Hörby förut.

4. Om Du fick betygsätta mottagande och introduktion av er klient, vilket betyg mellan 1 och 10 skulle Du då sätta, där 1 = mycket dåligt och 10 = bästa tänkbara?

Betyg

9

Jag var med klienten och mottagandet var tydligt och strukturerat. De gick igenom vad som gällde samt vad som förväntades av klienten.

5. Om Du fick betygsätta verksamhetens arbete kring klientens genomförandeplan (upprättande, revideringar, arbetet enligt denna plan etc.), vilket betyg mellan 1 och 10 skulle Du då sätta, där 1 = mycket dåligt och 10 = bästa tänkbara?

Det var rörigt då det var en sådan kort placering, så man hann ej med någon genomförandeplan. Jag vet dock sedan tidigare att de brukar göra bra och genomgående planer, men jag kan inte betygsätta.

Betyg
-

6. Om Du fick betygsätta verksamhetens omvårdnadsinsatser gentemot klienten (kost, logi, dagliga rutiner etc.), vilket betyg mellan 1 och 10 skulle Du då sätta, där 1 = mycket dåligt och 10 = bästa tänkbara?

Familjehuset gjorde sitt bästa gällande omvårdnaden.

Betyg
8

7. Om Du fick betygsätta verksamhetens arbete med att motivera klienten till samverkan enligt den individuellt upprättade behandlingsplanen, vilket betyg mellan 1 och 10 skulle Du då sätta, där 1 = mycket dåligt och 10 = bästa tänkbara?

Det här var ett väldigt speciellt ärende och det fanns ingen motivation överhuvudtaget. Familjehuset gjorde dock vad de kunde för att motivera.

Betyg
7

8. Om Du fick betygsätta verksamhetens sociala kontroll av klienten (kontroll av destruktivt beteende, kriminalitet, missbruk och begränsning av rörelsefrihet), vilket betyg mellan 1 och 10 skulle Du då sätta, där 1 = mycket dåligt och 10 = bästa tänkbara?

Verksamheten kontaktade oss så fort det fanns misstanke om något och de såg till att klienten tog tester regelbundet.

Betyg
9

9. Om Du fick betygsätta möjligheten till arbete och studier för klienten, vilket betyg mellan 1 och 10 skulle Du då sätta, där 1 = mycket dåligt och 10 = bästa tänkbara?

Frågan är ej relevant för verksamheten och ställdes inte.

Betyg
-

10. Om Du fick betygsätta möjligheten till fritidsaktiviteter för klienten, vilket betyg mellan 1 och 10 skulle Du då sätta, där 1 = mycket dåligt och 10 = bästa tänkbara?

Det var ej aktuellt med några fritidsaktiviteter för klienten, så jag kan inte betygsätta.

Betyg
-

11. Om Du fick betygsätta verksamhetens arbete med klientens föräldrar/anhöriga (anhörigboende, umgängesmöjligheter och övrig kontakt), vilket betyg mellan 1 och 10 skulle Du då sätta, där 1 = mycket dåligt och 10 = bästa tänkbara?

Betyg
-

De hade ingen kontakt med nätverket och det var inget vi efterfrågade heller.

12. Om Du fick betygsätta uppföljning och rapportering kring klienten från verksamhetens sida (regelbundna möten, muntlig information, skriftliga rapporter etc.), vilket betyg mellan 1 och 10 skulle Du då sätta, där 1 = mycket dåligt och 10 = bästa tänkbara?

Betyg
10

Vi hade nästan daglig kontakt och jag var där på uppföljning några gånger. Jag fick även en samlad journal på slutet.

13. Om Du fick betygsätta verksamhetens planering och genomförande av utslussning av klienten, vilket betyg mellan 1 och 10 skulle Du då sätta, där 1 = mycket dåligt och 10 = bästa tänkbara?

Betyg
-

Vi kom aldrig till någon utsluss, då placeringen avslutades i förtid.

14. Om Du fick betygsätta denna placering ifråga om hur väl den passade/matchade klienten, vilket betyg mellan 1 och 10 skulle Du då sätta, där 1 = mycket dåligt och 10 = bästa tänkbara?

Betyg
8

Ingen kommentar.

15. Skulle Du i ett liknande ärende rekommendera en placering inom samma verksamhet?

Ja.

16. Vilka anser Du är verksamhetens starkaste sidor?

Starka sidor är att de har möjlighet att ta emot familjer och att dessa kan bo där. De är duktiga och vet vad de håller på med.

17. Vilka anser Du är verksamhetens svagaste sidor?

Placeringen pågick så kort tid, så jag hann inte reflektera över svaga sidor. Jag vet ej hur de egentligen jobbade där.

18. Är det någon typ av tjänst eller kompetens som Du saknar hos den här verksamheten i samband med placeringar?

Nej.

19. Med utgångspunkt från Dina erfarenheter, vilket betyg mellan 1 och 10 skulle Du då ge verksamheten som en helhetsbedömning, där 1 = mycket dåligt och 10 = bästa tänkbara?

Ingen kommentar.

Betyg
8

Övriga kommentarer och synpunkter

Inga övriga kommentarer.

Intervjuad

Helsingborgs Kommun

C 150496 M 393529

PC 3050291 S 2

Intervjudatum 2018-04-11

Kommentar om intervjun:

1. Är aktuell placering pågående i verksamheten just nu?

Nej, placeringen avslutades i april 2018.

2. Vilken typ av placering gäller det (familj, vuxen, barn, par, förälder och barn, akutplacering, behandling, utredning, vård etc.)?

Det var en utredningsplacering enligt LVU, för föräldrar/barn.

3a. Om Du fick betygsätta den information som ni fick om verksamheten, innan ert beslut om placering, vilket betyg mellan 1 och 10 skulle Du då sätta, där 1 = mycket dåligt och 10 = bästa tänkbara?

Betyg

-

Jag hade information och behövde ingen ytterligare. Klienten fick information, tackade nej men det bedömdes ändå att de behövde vara där. Kan inte betygsätta.

3b. Hur fick du kännedom om verksamheten (placeringservice, kollega, broschyr, utskick etc.)?

Jag hade kännedom genom tidigare placeringar.

4. Om Du fick betygsätta mottagande och introduktion av er klient, vilket betyg mellan 1 och 10 skulle Du då sätta, där 1 = mycket dåligt och 10 = bästa tänkbara?

Betyg

8

Mottagandet blev bra. Familjehuset gick igenom vad de gör där, även om föräldrarna var lite aviga. Familjehuset la sig inte i deras ovilja till att vara där, utan informerade ändå om hur det är där och så.

5. Om Du fick betygsätta verksamhetens arbete kring klientens genomförandeplan (upprättande, revideringar, arbetet enligt denna plan etc.), vilket betyg mellan 1 och 10 skulle Du då sätta, där 1 = mycket dåligt och 10 = bästa tänkbara?

Arbetet fungerade bra. De jobbade med det de skulle och det gick framåt.

Betyg

9

6. Om Du fick betygsätta verksamhetens omvårdnadsinsatser gentemot klienten (kost, logi, dagliga rutiner etc.), vilket betyg mellan 1 och 10 skulle Du då sätta, där 1 = mycket dåligt och 10 = bästa tänkbara?

Det var lite institutionslikt på verksamheten men jag fick inga klagomål från klienten.

Betyg

7

7. Om Du fick betygsätta verksamhetens arbete med att motivera klienten till samverkan enligt den individuellt upprättade behandlingsplanen, vilket betyg mellan 1 och 10 skulle Du då sätta, där 1 = mycket dåligt och 10 = bästa tänkbara?

Det fungerade bra och de lyckades få föräldrarna motiverade.

Betyg

8

8. Om Du fick betygsätta verksamhetens sociala kontroll av klienten (kontroll av destruktivt beteende, kriminalitet, missbruk och begränsning av rörelsefrihet), vilket betyg mellan 1 och 10 skulle Du då sätta, där 1 = mycket dåligt och 10 = bästa tänkbara?

Det var ej aktuellt alls med någon social kontroll, så jag kan inte betygsätta.

Betyg

-

9. Om Du fick betygsätta möjligheten till arbete och studier för klienten, vilket betyg mellan 1 och 10 skulle Du då sätta, där 1 = mycket dåligt och 10 = bästa tänkbara?

Frågan är ej relevant för verksamheten och ställdes inte.

Betyg

-

10. Om Du fick betygsätta möjligheten till fritidsaktiviteter för klienten, vilket betyg mellan 1 och 10 skulle Du då sätta, där 1 = mycket dåligt och 10 = bästa tänkbara?

Jag vet inte hur möjligheten till aktiviteter var. Det var inget vi pratade om.

Betyg

-

11. Om Du fick betygsätta verksamhetens arbete med klientens föräldrar/anhöriga (anhörigboende, umgängesmöjligheter och övrig kontakt), vilket betyg mellan 1 och 10 skulle Du då sätta, där 1 = mycket dåligt och 10 = bästa tänkbara?

Mammans mamma och mormor kom på besök. Familjehuset involverade dem dock inte i vården. Jag kan inte betygsätta.

Betyg
-

12. Om Du fick betygsätta uppföljning och rapportering kring klienten från verksamhetens sida (regelbundna möten, muntlig information, skriftliga rapporter etc.), vilket betyg mellan 1 och 10 skulle Du då sätta, där 1 = mycket dåligt och 10 = bästa tänkbara?

Uppföljning och rapportering fungerade bra. Det var lagom tätt med uppföljning och bra presenterade rapporter. Jag fick även en utredning samt alla journaler.

Betyg
8

13. Om Du fick betygsätta verksamhetens planering och genomförande av utslussning av klienten, vilket betyg mellan 1 och 10 skulle Du då sätta, där 1 = mycket dåligt och 10 = bästa tänkbara?

Det blev ej aktuellt med någon utslussning. Vi valde att familjen skulle komma hem istället.

Betyg
-

14. Om Du fick betygsätta denna placering ifråga om hur väl den passade/matchade klienten, vilket betyg mellan 1 och 10 skulle Du då sätta, där 1 = mycket dåligt och 10 = bästa tänkbara?

Ingen kommentar.

Betyg
8

15. Skulle Du i ett liknande ärende rekommendera en placering inom samma verksamhet?

Ja.

16. Vilka anser Du är verksamhetens starkaste sidor?

Den starkaste sidan är att de finns med hela tiden i det dagliga. De ser vad som behövs och åtgärdar det meddetsamma.

17. Vilka anser Du är verksamhetens svagaste sidor?

Jag har ej sett några förbättringsområden.

18. Är det någon typ av tjänst eller kompetens som Du saknar hos den här verksamheten i samband med placeringar?

Nej, de som jobbar där är jätteduktiga.

19. Med utgångspunkt från Dina erfarenheter, vilket betyg mellan 1 och 10 skulle Du då ge verksamheten som en helhetsbedömning, där 1 = mycket dåligt och 10 = bästa tänkbara?

Ingen kommentar.

Betyg

8

Övriga kommentarer och synpunkter

Inga övriga kommentarer.

Intervjuad

Eslövs Kommun

C 128030 M 393440

PC 3050291 S 2

Intervjudatum 2018-04-10

Kommentar om intervjun:

1. Är aktuell placering pågående i verksamheten just nu?

Nej, placeringen avslutades i februari 2018.

2. Vilken typ av placering gäller det (familj, vuxen, barn, par, förälder och barn, akutplacering, behandling, utredning, vård etc.)?

Det var en utredningsplacering enligt SoL, för mamma/barn.

3a. Om Du fick betygsätta den information som ni fick om verksamheten, innan ert beslut om placering, vilket betyg mellan 1 och 10 skulle Du då sätta, där 1 = mycket dåligt och 10 = bästa tänkbara?

Betyg

-

Jag hade den information jag behövde, då vi haft många placeringar där. Kan inte betygsätta.

3b. Hur fick du kännedom om verksamheten (placeringservice, kollega, broschyr, utskick etc.)?

Jag fick kännedom via kollegor.

4. Om Du fick betygsätta mottagande och introduktion av er klient, vilket betyg mellan 1 och 10 skulle Du då sätta, där 1 = mycket dåligt och 10 = bästa tänkbara?

Betyg

10

De bemötte klienten på ett bra sätt och fångade upp hennes svårigheter.

5. Om Du fick betygsätta verksamhetens arbete kring klientens genomförandeplan (upprättande, revideringar, arbetet enligt denna plan etc.), vilket betyg mellan 1 och 10 skulle Du då sätta, där 1 = mycket dåligt och 10 = bästa tänkbara?

Arbetet fungerade bra. De utredde och gjorde det vi önskade, samt gav information och höll oss underrättade.

Betyg
9

6. Om Du fick betygsätta verksamhetens omvårdnadsinsatser gentemot klienten (kost, logi, dagliga rutiner etc.), vilket betyg mellan 1 och 10 skulle Du då sätta, där 1 = mycket dåligt och 10 = bästa tänkbara?

Det var mycket som var bra, men när det gällde att få klienten att komma ut i den utsträckning klienten ville, var det lite svårt för personalen med tid.

Betyg
8

7. Om Du fick betygsätta verksamhetens arbete med att motivera klienten till samverkan enligt den individuellt upprättade behandlingsplanen, vilket betyg mellan 1 och 10 skulle Du då sätta, där 1 = mycket dåligt och 10 = bästa tänkbara?

Det här var en kvinna med intellektuell funktionsnedsättning. De försökte få henne att se vad som var viktigt och hur det påverkade barnet.

Betyg
10

8. Om Du fick betygsätta verksamhetens sociala kontroll av klienten (kontroll av destruktivt beteende, kriminalitet, missbruk och begränsning av rörelsefrihet), vilket betyg mellan 1 och 10 skulle Du då sätta, där 1 = mycket dåligt och 10 = bästa tänkbara?

Det var ej aktuellt med någon social kontroll.

Betyg
-

9. Om Du fick betygsätta möjligheten till arbete och studier för klienten, vilket betyg mellan 1 och 10 skulle Du då sätta, där 1 = mycket dåligt och 10 = bästa tänkbara?

Frågan är ej relevant för verksamheten och ställdes inte.

Betyg
-

10. Om Du fick betygsätta möjligheten till fritidsaktiviteter för klienten, vilket betyg mellan 1 och 10 skulle Du då sätta, där 1 = mycket dåligt och 10 = bästa tänkbara?

Det var ej aktuellt med några aktiviteter. Paret hade ett spädbarn, så det fanns ej så mycket fritid.

Betyg
-

11. Om Du fick betygsätta verksamhetens arbete med klientens föräldrar/anhöriga (anhörigboende, umgängesmöjligheter och övrig kontakt), vilket betyg mellan 1 och 10 skulle Du då sätta, där 1 = mycket dåligt och 10 = bästa tänkbara?

Betyg
-

De hade inget nätverksarbete, då det ej fanns något nätverk att jobba med. De hade dock kontakt med de personer som fanns.

12. Om Du fick betygsätta uppföljning och rapportering kring klienten från verksamhetens sida (regelbundna möten, muntlig information, skriftliga rapporter etc.), vilket betyg mellan 1 och 10 skulle Du då sätta, där 1 = mycket dåligt och 10 = bästa tänkbara?

Betyg
10

Rapporteringen var mycket god, både muntligt och skriftligt. Vi hade uppföljningsmöten var 14:e dag och så fick jag skriftliga rapporter på det, samt en slutrapport.

13. Om Du fick betygsätta verksamhetens planering och genomförande av utslussning av klienten, vilket betyg mellan 1 och 10 skulle Du då sätta, där 1 = mycket dåligt och 10 = bästa tänkbara?

Betyg
-

Det blev inte riktigt någon utslussning.

14. Om Du fick betygsätta denna placering ifråga om hur väl den passade/matchade klienten, vilket betyg mellan 1 och 10 skulle Du då sätta, där 1 = mycket dåligt och 10 = bästa tänkbara?

Betyg
8

Ingen kommentar.

15. Skulle Du i ett liknande ärende rekommendera en placering inom samma verksamhet?

Ja, absolut!

16. Vilka anser Du är verksamhetens starkaste sidor?

De är duktiga på att bemöta personer med olika bekymmer och fånga upp dem där de befinner sig. De backar ej heller på barnperspektivet.

17. Vilka anser Du är verksamhetens svagaste sidor?

Jag har ej sett några svaga sidor i den här utredningen.

18. Är det någon typ av tjänst eller kompetens som Du saknar hos den här verksamheten i samband med placeringar?

Nej.

19. Med utgångspunkt från Dina erfarenheter, vilket betyg mellan 1 och 10 skulle Du då ge verksamheten som en helhetsbedömning, där 1 = mycket dåligt och 10 = bästa tänkbara?

Ingen kommentar.

Betyg
9

Övriga kommentarer och synpunkter

Inga övriga kommentarer.

Intervjuad

Höganäs kommun

C 150497 M 393243

PC 3050291 S 2

Intervjudatum 2018-04-09

Kommentar om intervjun:

1. Är aktuell placering pågående i verksamheten just nu?

Nej, placeringen avslutades i februari 2018.

2. Vilken typ av placering gäller det (familj, vuxen, barn, par, förälder och barn, akutplacering, behandling, utredning, vård etc.)?

Det gällde från början en utredning enligt SoL, som ledde till LVU, för mamma/barn.

3a. Om Du fick betygsätta den information som ni fick om verksamheten, innan ert beslut om placering, vilket betyg mellan 1 och 10 skulle Du då sätta, där 1 = mycket dåligt och 10 = bästa tänkbara?

Betyg

-

Vi hade haft placeringar där tidigare och jag visste att de kunde erbjuda det jag sökte. Kan inte betygsätta informationen.

3b. Hur fick du kännedom om verksamheten (placeringservice, kollega, broschyr, utskick etc.)?

Det är kommunen som äger verksamheten och vi är hänvisade till upphandlad vård.

4. Om Du fick betygsätta mottagande och introduktion av er klient, vilket betyg mellan 1 och 10 skulle Du då sätta, där 1 = mycket dåligt och 10 = bästa tänkbara?

Betyg

10

De var proffsiga och hade ett bra bemötande. Familjehuset var väldigt angelägna om att hålla regelbunden kontakt med de anhöriga och med mig, så att jag var förberedd och kunde agera på rätt sätt.

5. Om Du fick betygsätta verksamhetens arbete kring klientens genomförandeplan (upprättande, revideringar, arbetet enligt denna plan etc.), vilket betyg mellan 1 och 10 skulle Du då sätta, där 1 = mycket dåligt och 10 = bästa tänkbara?

Det gjordes en planering under utredningstiden, men placeringen fick avbrytas efter tre månader, då mamman ej kunde tillgodose barnets behov. Verksamheten gjorde det de kunde.

Betyg
10

6. Om Du fick betygsätta verksamhetens omvårdnadsinsatser gentemot klienten (kost, logi, dagliga rutiner etc.), vilket betyg mellan 1 och 10 skulle Du då sätta, där 1 = mycket dåligt och 10 = bästa tänkbara?

Utifrån det jag vet, så var omvårdnaden bra. Jag var inte på plats, men var ändå helt nöjd.

Betyg
10

7. Om Du fick betygsätta verksamhetens arbete med att motivera klienten till samverkan enligt den individuellt upprättade behandlingsplanen, vilket betyg mellan 1 och 10 skulle Du då sätta, där 1 = mycket dåligt och 10 = bästa tänkbara?

De gjorde vad de kunde för att motivera, men det fungerade ej fullt ut. Placeringen fick avbrytas i förtid och barnet fick placeras i jourhem.

Betyg
8

8. Om Du fick betygsätta verksamhetens sociala kontroll av klienten (kontroll av destruktivt beteende, kriminalitet, missbruk och begränsning av rörelsefrihet), vilket betyg mellan 1 och 10 skulle Du då sätta, där 1 = mycket dåligt och 10 = bästa tänkbara?

Det var ej riktigt aktuellt med någon social kontroll. De hade dock koll och kunde tydligt redogöra för vad mamman gjorde och ej gjorde. Jag kan inte betygsätta.

Betyg
-

9. Om Du fick betygsätta möjligheten till arbete och studier för klienten, vilket betyg mellan 1 och 10 skulle Du då sätta, där 1 = mycket dåligt och 10 = bästa tänkbara?

Frågan är ej relevant för verksamheten och ställdes inte.

Betyg
-

10. Om Du fick betygsätta möjligheten till fritidsaktiviteter för klienten, vilket betyg mellan 1 och 10 skulle Du då sätta, där 1 = mycket dåligt och 10 = bästa tänkbara?

Det var ej aktuellt med några fritidsaktiviteter, då mamman hade ett spädbarn.

Betyg
-

11. Om Du fick betygsätta verksamhetens arbete med klientens föräldrar/anhöriga (anhörigboende, umgängesmöjligheter och övrig kontakt), vilket betyg mellan 1 och 10 skulle Du då sätta, där 1 = mycket dåligt och 10 = bästa tänkbara?

Betyg
5

De hade ingen kontakt med anhöriga. Jag hade önskat att klientens mormor skulle mötas av personalen på verksamheten men det gick inte.

12. Om Du fick betygsätta uppföljning och rapportering kring klienten från verksamhetens sida (regelbundna möten, muntlig information, skriftliga rapporter etc.), vilket betyg mellan 1 och 10 skulle Du då sätta, där 1 = mycket dåligt och 10 = bästa tänkbara?

Betyg
10

Uppföljning och rapportering fungerade utmärkt, både muntligt och skriftligt.

13. Om Du fick betygsätta verksamhetens planering och genomförande av utslussning av klienten, vilket betyg mellan 1 och 10 skulle Du då sätta, där 1 = mycket dåligt och 10 = bästa tänkbara?

Betyg
-

Det blev ingen utslussning, då placeringen avslutades i förtid.

14. Om Du fick betygsätta denna placering ifråga om hur väl den passade/matchade klienten, vilket betyg mellan 1 och 10 skulle Du då sätta, där 1 = mycket dåligt och 10 = bästa tänkbara?

Betyg
10

Ingen kommentar.

15. Skulle Du i ett liknande ärende rekommendera en placering inom samma verksamhet?

Ja.

16. Vilka anser Du är verksamhetens starkaste sidor?

Starka sidor är deras kunskap om anknytningens betydelse och stimulans av barn, samt förmågan att kunna förklara detta för mamman.

17. Vilka anser Du är verksamhetens svagaste sidor?

Ett förbättringsområde är att kunna möta de närmaste anhöriga, för en lugnande inverkan.

18. Är det någon typ av tjänst eller kompetens som Du saknar hos den här verksamheten i samband med placeringar?

Nej.

19. Med utgångspunkt från Dina erfarenheter, vilket betyg mellan 1 och 10 skulle Du då ge verksamheten som en helhetsbedömning, där 1 = mycket dåligt och 10 = bästa tänkbara?

Ingen kommentar.

Betyg

10

Övriga kommentarer och synpunkter

Inga övriga kommentarer.

Intervjuad

Höganäs kommun

C 150497 M 387281

PC 3050291 S 2

Intervjudatum 2018-02-06

Kommentar om intervjun:

1. Är aktuell placering pågående i verksamheten just nu?

Nej, placeringen avslutades i oktober 2017.

2. Vilken typ av placering gäller det (familj, vuxen, barn, par, förälder och barn, akutplacering, behandling, utredning, vård etc.)?

Det gällde utredning enligt SoL, för mamma/barn.

3a. Om Du fick betygsätta den information som ni fick om verksamheten, innan ert beslut om placering, vilket betyg mellan 1 och 10 skulle Du då sätta, där 1 = mycket dåligt och 10 = bästa tänkbara?

Betyg

10

Vi var där på studiebesök och sedan på ett inskrivningsmöte. Vi hade telefonkontakt innan placering också, så vi fick den information vi behövde.

3b. Hur fick du kännedom om verksamheten (placeringservice, kollega, broschyr, utskick etc.)?

Jag fick kännedom genom kollegor som haft placeringar där tidigare och tipsade om verksamheten samt genom vår upphandlingslista.

4. Om Du fick betygsätta mottagande och introduktion av er klient, vilket betyg mellan 1 och 10 skulle Du då sätta, där 1 = mycket dåligt och 10 = bästa tänkbara?

Betyg

10

Jag var med klienten dit och mottagandet gick bra. Familjehuset hade ett professionellt och välkomnande bemötande mot barnen och mamman.

5. Om Du fick betygsätta verksamhetens arbete kring klientens genomförandeplan (upprättande, revideringar, arbetet enligt denna plan etc.), vilket betyg mellan 1 och 10 skulle Du då sätta, där 1 = mycket dåligt och 10 = bästa tänkbara?

Arbetet fungerade bra. De var duktiga på att informera under hela tiden om vad som skedde, så att det inte kom några överraskningar.

Betyg
10

6. Om Du fick betygsätta verksamhetens omvårdnadsinsatser gentemot klienten (kost, logi, dagliga rutiner etc.), vilket betyg mellan 1 och 10 skulle Du då sätta, där 1 = mycket dåligt och 10 = bästa tänkbara?

Jag vet ej så mycket om omvårdnaden och kan inte betygsätta. Jag tror dock att de var generösa och klienten hade inga klagomål.

Betyg
-

7. Om Du fick betygsätta verksamhetens arbete med att motivera klienten till samverkan enligt den individuellt upprättade behandlingsplanen, vilket betyg mellan 1 och 10 skulle Du då sätta, där 1 = mycket dåligt och 10 = bästa tänkbara?

Motivationsarbetet fungerade bra. Det här var en klient som ville vara där.

Betyg
10

8. Om Du fick betygsätta verksamhetens sociala kontroll av klienten (kontroll av destruktivt beteende, kriminalitet, missbruk och begränsning av rörelsefrihet), vilket betyg mellan 1 och 10 skulle Du då sätta, där 1 = mycket dåligt och 10 = bästa tänkbara?

Det var ej aktuellt med någon social kontroll.

Betyg
-

9. Om Du fick betygsätta möjligheten till arbete och studier för klienten, vilket betyg mellan 1 och 10 skulle Du då sätta, där 1 = mycket dåligt och 10 = bästa tänkbara?

Frågan är ej relevant för verksamheten och ställdes därför inte.

Betyg
-

10. Om Du fick betygsätta möjligheten till fritidsaktiviteter för klienten, vilket betyg mellan 1 och 10 skulle Du då sätta, där 1 = mycket dåligt och 10 = bästa tänkbara?

Det var ej aktuellt med några aktiviteter, då klienten ej var där så länge.

Betyg
-

11. Om Du fick betygsätta verksamhetens arbete med klientens föräldrar/anhöriga (anhörigboende, umgängesmöjligheter och övrig kontakt), vilket betyg mellan 1 och 10 skulle Du då sätta, där 1 = mycket dåligt och 10 = bästa tänkbara?

Det var inte aktuellt med något nätverksarbete.

Betyg
-

12. Om Du fick betygsätta uppföljning och rapportering kring klienten från verksamhetens sida (regelbundna möten, muntlig information, skriftliga rapporter etc.), vilket betyg mellan 1 och 10 skulle Du då sätta, där 1 = mycket dåligt och 10 = bästa tänkbara?

Uppföljning och rapportering fungerade bra. Vi fick det material vi behövde, muntligt och även skriftligt efter varje tillfälle vi varit där. Jag har dock lite tankar kring utredningen. Den hade kanske kunnat vara lite mer djupgående.

Betyg
8

13. Om Du fick betygsätta verksamhetens planering och genomförande av utslussning av klienten, vilket betyg mellan 1 och 10 skulle Du då sätta, där 1 = mycket dåligt och 10 = bästa tänkbara?

Det blev en bra utsluss. Familjehuset var hjälpsamma och åkte med klienten, utan oss, till den nya lägenheten. Hon fick provsova där innan hon flyttade på riktigt.

Betyg
10

14. Om Du fick betygsätta denna placering ifråga om hur väl den passade/matchade klienten, vilket betyg mellan 1 och 10 skulle Du då sätta, där 1 = mycket dåligt och 10 = bästa tänkbara?

Klienten behövde egentligen ej riktigt så mycket stöd som hon fick på Familjehuset men det visste vi inte inledningsvis.

Betyg
7

15. Skulle Du i ett liknande ärende rekommendera en placering inom samma verksamhet?

Ja.

16. Vilka anser Du är verksamhetens starkaste sidor?

Den starkaste sidan är deras bemötande mot klienterna, de är så välkomnande och vet vad de gör. De är också duktiga på att informera och hålla oss uppdaterade under placeringstiden.

17. Vilka anser Du är verksamhetens svagaste sidor?

Jag har ej sett några förbättringsområden.

18. Är det någon typ av tjänst eller kompetens som Du saknar hos den här verksamheten i samband med placeringar?

Nej, inte utifrån det här ärendet.

19. Med utgångspunkt från Dina erfarenheter, vilket betyg mellan 1 och 10 skulle Du då ge verksamheten som en helhetsbedömning, där 1 = mycket dåligt och 10 = bästa tänkbara?

Ingen kommentar.

Betyg
9

Övriga kommentarer och synpunkter

Inga övriga kommentarer.

Intervjuad

Helsingborgs Kommun

C 150496 M 386345

PC 3050291 S 2

Intervjudatum 2018-01-25

Kommentar om intervjun:

1. Är aktuell placering pågående i verksamheten just nu?

Nej, placeringen avslutades i november 2017.

2. Vilken typ av placering gäller det (familj, vuxen, barn, par, förälder och barn, akutplacering, behandling, utredning, vård etc.)?

Det var en utredningsplacering enligt SoL, för mamma/barn.

3a. Om Du fick betygsätta den information som ni fick om verksamheten, innan ert beslut om placering, vilket betyg mellan 1 och 10 skulle Du då sätta, där 1 = mycket dåligt och 10 = bästa tänkbara?

Betyg

-

Det var någon annan som placerade klienten där. Beslutet var taget innan jag kom in i ärendet.

3b. Hur fick du kännedom om verksamheten (placeringservice, kollega, broschyr, utskick etc.)?

Jag fick kännedom om dem via det här ärendet.

4. Om Du fick betygsätta mottagande och introduktion av er klient, vilket betyg mellan 1 och 10 skulle Du då sätta, där 1 = mycket dåligt och 10 = bästa tänkbara?

Betyg

8

Jag var med klienten dit och mottagandet var bra. Mamman var dock movillig och inget hade gjort att det blivit bra för henne.

5. Om Du fick betygsätta verksamhetens arbete kring klientens genomförandeplan (upprättande, revideringar, arbetet enligt denna plan etc.), vilket betyg mellan 1 och 10 skulle Du då sätta, där 1 = mycket dåligt och 10 = bästa tänkbara?

Arbetet fungerade mycket bra. Jag tyckte att vi skulle träffas ganska ofta, så vi hade möten varje vecka. De hade då samlat mycket information kring arbetet.

Betyg
9

6. Om Du fick betygsätta verksamhetens omvårdnadsinsatser gentemot klienten (kost, logi, dagliga rutiner etc.), vilket betyg mellan 1 och 10 skulle Du då sätta, där 1 = mycket dåligt och 10 = bästa tänkbara?

Lokalmässigt sett, så hade de fruktansvärt tråkiga lokaler. I övrigt var jag ej så insatt i omvårdnaden. Det var inget som var anmärkningsvärt, åt något håll. Jag kan inte betygsätta.

Betyg
-

7. Om Du fick betygsätta verksamhetens arbete med att motivera klienten till samverkan enligt den individuellt upprättade behandlingsplanen, vilket betyg mellan 1 och 10 skulle Du då sätta, där 1 = mycket dåligt och 10 = bästa tänkbara?

De försökte säkert motivera så gott de kunde. Det var dock en väldigt avvisande klient, som var svårjobbade.

Betyg
7

8. Om Du fick betygsätta verksamhetens sociala kontroll av klienten (kontroll av destruktivt beteende, kriminalitet, missbruk och begränsning av rörelsefrihet), vilket betyg mellan 1 och 10 skulle Du då sätta, där 1 = mycket dåligt och 10 = bästa tänkbara?

Social kontroll behövdes ej i någon större omfattning, så jag kan inte betygsätta.

Betyg
-

9. Om Du fick betygsätta möjligheten till arbete och studier för klienten, vilket betyg mellan 1 och 10 skulle Du då sätta, där 1 = mycket dåligt och 10 = bästa tänkbara?

Frågan är ej relevant för verksamheten och ställdes inte.

Betyg
-

10. Om Du fick betygsätta möjligheten till fritidsaktiviteter för klienten, vilket betyg mellan 1 och 10 skulle Du då sätta, där 1 = mycket dåligt och 10 = bästa tänkbara?

Det var ej aktuellt med några aktiviteter. Mamman promenerade ute med barnen, annars vet jag inte vad de gjorde och kan inte betygsätta.

Betyg
-

11. Om Du fick betygsätta verksamhetens arbete med klientens föräldrar/anhöriga (anhörigboende, umgängesmöjligheter och övrig kontakt), vilket betyg mellan 1 och 10 skulle Du då sätta, där 1 = mycket dåligt och 10 = bästa tänkbara?

Betyg
-

Anhöriga var där relativt ofta och besökte klienten. Utöver det hade de telefonsamtal. Det behövdes inte så mycket nätverksarbete i den här placeringen, så jag kan ej betygsätta.

12. Om Du fick betygsätta uppföljning och rapportering kring klienten från verksamhetens sida (regelbundna möten, muntlig information, skriftliga rapporter etc.), vilket betyg mellan 1 och 10 skulle Du då sätta, där 1 = mycket dåligt och 10 = bästa tänkbara?

Betyg
8

Jag fick veckorapporter, som var uttömmande och bra. Vi träffades också varje vecka.

13. Om Du fick betygsätta verksamhetens planering och genomförande av utslussning av klienten, vilket betyg mellan 1 och 10 skulle Du då sätta, där 1 = mycket dåligt och 10 = bästa tänkbara?

Betyg
-

Vi tog beslut om att klienten skulle flytta hem igen. Det fanns ett önskemål hos verksamheten att det skulle bli en utsluss men vi hoppade över det. Jag åkte sedan ner och hjälpte klienten att flytta.

14. Om Du fick betygsätta denna placering ifråga om hur väl den passade/matchade klienten, vilket betyg mellan 1 och 10 skulle Du då sätta, där 1 = mycket dåligt och 10 = bästa tänkbara?

Betyg
8

Det blev en jättebra matchning. Det som behövdes fanns där.

15. Skulle Du i ett liknande ärende rekommendera en placering inom samma verksamhet?

Ja.

16. Vilka anser Du är verksamhetens starkaste sidor?

Den starkaste sidan är personalen.

17. Vilka anser Du är verksamhetens svagaste sidor?

Ett förbättringsområde är lokalerna, som är fruktansvärt tråkiga. Sedan är det en nackdel att behandlingen är placerad just där, då det ej finns så stort utbud på stället.

18. Är det någon typ av tjänst eller kompetens som Du saknar hos den här verksamheten i samband med placeringar?

Nej.

19. Med utgångspunkt från Dina erfarenheter, vilket betyg mellan 1 och 10 skulle Du då ge verksamheten som en helhetsbedömning, där 1 = mycket dåligt och 10 = bästa tänkbara?

Ingen kommentar.

Betyg
8

Övriga kommentarer och synpunkter

Inga övriga kommentarer.

Intervjuad

Skurups kommun

C 828643 M 385840

PC 3050291 S 2

Intervjudatum 2018-01-19

Kommentar om intervjun:

1. Är aktuell placering pågående i verksamheten just nu?

Nej, placeringen avslutades i januari 2018.

2. Vilken typ av placering gäller det (familj, vuxen, barn, par, förälder och barn, akutplacering, behandling, utredning, vård etc.)?

Det var en utredningsplacering enligt LVU, för mamma/barn.

3a. Om Du fick betygsätta den information som ni fick om verksamheten, innan ert beslut om placering, vilket betyg mellan 1 och 10 skulle Du då sätta, där 1 = mycket dåligt och 10 = bästa tänkbara?

Betyg

9

Jag hade information från kollegor som jobbat på verksamheten och ringde även och pratade med dem kring ärendet.

3b. Hur fick du kännedom om verksamheten (placeringservice, kollega, broschyr, utskick etc.)?

Jag fick kännedom via en kollega.

4. Om Du fick betygsätta mottagande och introduktion av er klient, vilket betyg mellan 1 och 10 skulle Du då sätta, där 1 = mycket dåligt och 10 = bästa tänkbara?

Betyg

4

Jag var med klienten dit och mottagandet var lite fyrkantigt. De hade en powerpoint som vi skulle titta på men mamman var nyförlöst och mådde inte så bra.

5. Om Du fick betygsätta verksamhetens arbete kring klientens genomförandeplan (upprättande, revideringar, arbetet enligt denna plan etc.), vilket betyg mellan 1 och 10 skulle Du då sätta, där 1 = mycket dåligt och 10 = bästa tänkbara?

Arbetet fungerade mycket bra. De lämnade veckorapporter varannan vecka och vi hade konferenser varannan vecka.

Betyg
9

6. Om Du fick betygsätta verksamhetens omvårdnadsinsatser gentemot klienten (kost, logi, dagliga rutiner etc.), vilket betyg mellan 1 och 10 skulle Du då sätta, där 1 = mycket dåligt och 10 = bästa tänkbara?

Omvårdnaden verkade fungera bra, jag har inte hört något annat. Fokus låg dock på utredningen, så jag kan inte betygsätta.

Betyg
-

7. Om Du fick betygsätta verksamhetens arbete med att motivera klienten till samverkan enligt den individuellt upprättade behandlingsplanen, vilket betyg mellan 1 och 10 skulle Du då sätta, där 1 = mycket dåligt och 10 = bästa tänkbara?

Det var ett svårt ärende men de gjorde verkligen sitt bästa utifrån rådande situation. De gjorde ett jättebra jobb med att motivera klienten.

Betyg
9

8. Om Du fick betygsätta verksamhetens sociala kontroll av klienten (kontroll av destruktivt beteende, kriminalitet, missbruk och begränsning av rörelsefrihet), vilket betyg mellan 1 och 10 skulle Du då sätta, där 1 = mycket dåligt och 10 = bästa tänkbara?

Kontrollen var bra. Det gjordes riskbedömningar hela tiden, bland annat då det fanns ett alkoholmissbruk med i bilden.

Betyg
8

9. Om Du fick betygsätta möjligheten till arbete och studier för klienten, vilket betyg mellan 1 och 10 skulle Du då sätta, där 1 = mycket dåligt och 10 = bästa tänkbara?

Frågan är ej relevant för verksamheten och ställdes inte.

Betyg
-

10. Om Du fick betygsätta möjligheten till fritidsaktiviteter för klienten, vilket betyg mellan 1 och 10 skulle Du då sätta, där 1 = mycket dåligt och 10 = bästa tänkbara?

Möjligheten till aktiviteter var ganska så begränsad, både då det var en LVU-placering och att mamman hade ett litet spädbarn. De tog emot besök, mamman kunde gå på kortare promenader och göra en del enklare ärenden på egen hand. Jag kan inte betygsätta.

Betyg
-

11. Om Du fick betygsätta verksamhetens arbete med klientens föräldrar/anhöriga (anhörigboende, umgängesmöjligheter och övrig kontakt), vilket betyg mellan 1 och 10 skulle Du då sätta, där 1 = mycket dåligt och 10 = bästa tänkbara?

Betyg
-

De hade en del kontakt med klientens anhöriga och träffade dessa, då de kom på besök men de hade inget aktivt arbete med dem. Jag kan inte betygsätta.

12. Om Du fick betygsätta uppföljning och rapportering kring klienten från verksamhetens sida (regelbundna möten, muntlig information, skriftliga rapporter etc.), vilket betyg mellan 1 och 10 skulle Du då sätta, där 1 = mycket dåligt och 10 = bästa tänkbara?

Betyg
10

Rapporteringen var toppen! Jag fick både muntlig och skriftlig information.

13. Om Du fick betygsätta verksamhetens planering och genomförande av utslussning av klienten, vilket betyg mellan 1 och 10 skulle Du då sätta, där 1 = mycket dåligt och 10 = bästa tänkbara?

Betyg
-

Det fanns en planerad utsluss men mamman själv avbröt placeringen för tidigt.

14. Om Du fick betygsätta denna placering ifråga om hur väl den passade/matchade klienten, vilket betyg mellan 1 och 10 skulle Du då sätta, där 1 = mycket dåligt och 10 = bästa tänkbara?

Betyg
10

Ingen kommentar.

15. Skulle Du i ett liknande ärende rekommendera en placering inom samma verksamhet?

Ja, absolut!

16. Vilka anser Du är verksamhetens starkaste sidor?

De starkaste sidorna är deras professionella åtagande, att de varit tillgängliga och att de tagit uppdraget på fullaste allvar. De har jobbat seriöst.

17. Vilka anser Du är verksamhetens svagaste sidor?

Jag har ej sett några förbättringsområden.

18. Är det någon typ av tjänst eller kompetens som Du saknar hos den här verksamheten i samband med placeringar?

Nej.

19. Med utgångspunkt från Dina erfarenheter, vilket betyg mellan 1 och 10 skulle Du då ge verksamheten som en helhetsbedömning, där 1 = mycket dåligt och 10 = bästa tänkbara?

Ingen kommentar.

Betyg
8

Övriga kommentarer och synpunkter

Inga övriga kommentarer.

Intervjuad

Helsingborgs Kommun

C 150496 M 385799

PC 3050291 S 2

Intervjudatum 2018-01-19

Kommentar om intervjun:

1. Är aktuell placering pågående i verksamheten just nu?

Nej, placeringen avslutades i november 2017.

2. Vilken typ av placering gäller det (familj, vuxen, barn, par, förälder och barn, akutplacering, behandling, utredning, vård etc.)?

Det var en utredningsplacering för en familj.

3a. Om Du fick betygsätta den information som ni fick om verksamheten, innan ert beslut om placering, vilket betyg mellan 1 och 10 skulle Du då sätta, där 1 = mycket dåligt och 10 = bästa tänkbara?

Betyg

10

Vi var där på studiebesök och fick bra information. Vi fick träffa chefen på verksamheten.

3b. Hur fick du kännedom om verksamheten (placeringservice, kollega, broschyr, utskick etc.)?

Jag hade kännedom genom avtal men hade ej haft någon tidigare placering där.

4. Om Du fick betygsätta mottagande och introduktion av er klient, vilket betyg mellan 1 och 10 skulle Du då sätta, där 1 = mycket dåligt och 10 = bästa tänkbara?

Betyg

10

Mottagandet och introduktionen blev bra. Familjen hade sett rummet innan, så det blev ej så många överraskningar. Mottagandet var trevligt och informativt och jag har inget att klaga på.

5. Om Du fick betygsätta verksamhetens arbete kring klientens genomförandeplan (upprättande, revideringar, arbetet enligt denna plan etc.), vilket betyg mellan 1 och 10 skulle Du då sätta, där 1 = mycket dåligt och 10 = bästa tänkbara?

Betyg

5

Det var inga kostigheter men genomförandeplanen var varken från eller till, kanske lite tunn.

6. Om Du fick betygsätta verksamhetens omvårdnadsinsatser gentemot klienten (kost, logi, dagliga rutiner etc.), vilket betyg mellan 1 och 10 skulle Du då sätta, där 1 = mycket dåligt och 10 = bästa tänkbara?

Betyg

-

Jag fick ingen feedback gällande omvårdnaden. Rummen var fina men i övrigt har klienten ej uttryckt något, så jag kan inte betygsätta.

7. Om Du fick betygsätta verksamhetens arbete med att motivera klienten till samverkan enligt den individuellt upprättade behandlingsplanen, vilket betyg mellan 1 och 10 skulle Du då sätta, där 1 = mycket dåligt och 10 = bästa tänkbara?

Betyg

8

Motivationsarbetet fungerade bra och det var nöjda klienter.

8. Om Du fick betygsätta verksamhetens sociala kontroll av klienten (kontroll av destruktivt beteende, kriminalitet, missbruk och begränsning av rörelsefrihet), vilket betyg mellan 1 och 10 skulle Du då sätta, där 1 = mycket dåligt och 10 = bästa tänkbara?

Betyg

-

Jag kan ej svara på hur kontrollen såg ut, då vi ej berörde det området.

9. Om Du fick betygsätta möjligheten till arbete och studier för klienten, vilket betyg mellan 1 och 10 skulle Du då sätta, där 1 = mycket dåligt och 10 = bästa tänkbara?

Betyg

-

Frågan är ej relevant för verksamheten och ställdes inte.

10. Om Du fick betygsätta möjligheten till fritidsaktiviteter för klienten, vilket betyg mellan 1 och 10 skulle Du då sätta, där 1 = mycket dåligt och 10 = bästa tänkbara?

Betyg

-

Möjlighet till aktiviteter fanns men jag vet ej hur det såg ut och kan inte betygsätta. Det var inget vi pratade om.

11. Om Du fick betygsätta verksamhetens arbete med klientens föräldrar/anhöriga (anhörigboende, umgängesmöjligheter och övrig kontakt), vilket betyg mellan 1 och 10 skulle Du då sätta, där 1 = mycket dåligt och 10 = bästa tänkbara?

Betyg
-

Jag tror inte att personalen hade det men familjen tog själv kontakt med nätverket. Kan inte betygsätta.

12. Om Du fick betygsätta uppföljning och rapportering kring klienten från verksamhetens sida (regelbundna möten, muntlig information, skriftliga rapporter etc.), vilket betyg mellan 1 och 10 skulle Du då sätta, där 1 = mycket dåligt och 10 = bästa tänkbara?

Betyg
5

Rapporteringen var väldigt varierande, lite beroende på vem som skötte den. Vi fick protokoll efter varje uppföljning, som vi hade varannan vecka och dessa hade kunnat vara mer utförliga. Ibland fick man återkoppla för att höra hur det var som de menade.

13. Om Du fick betygsätta verksamhetens planering och genomförande av utslussning av klienten, vilket betyg mellan 1 och 10 skulle Du då sätta, där 1 = mycket dåligt och 10 = bästa tänkbara?

Betyg
10

Vi hade ett jättebra utskrivningsmöte!

14. Om Du fick betygsätta denna placering ifråga om hur väl den passade/matchade klienten, vilket betyg mellan 1 och 10 skulle Du då sätta, där 1 = mycket dåligt och 10 = bästa tänkbara?

Betyg
8

Ingen kommentar.

15. Skulle Du i ett liknande ärende rekommendera en placering inom samma verksamhet?

Ja.

16. Vilka anser Du är verksamhetens starkaste sidor?

Jag har fått en kvalitativ utredning. Verksamheten har gjort det som efterfrågades.

17. Vilka anser Du är verksamhetens svagaste sidor?

En svag sida var i så fall uppföljningsmötena, beroende på vilken personal som höll i dem. Det var ganska stor skillnad på mötena men jag hade önskat tydligare beskrivningar. Har det inte hänt så mycket, kanske man kunde ha uppföljning var tredje vecka istället och då få mer utförligt och behandlat material.

18. Är det någon typ av tjänst eller kompetens som Du saknar hos den här verksamheten i samband med placeringar?

Nej.

19. Med utgångspunkt från Dina erfarenheter, vilket betyg mellan 1 och 10 skulle Du då ge verksamheten som en helhetsbedömning, där 1 = mycket dåligt och 10 = bästa tänkbara?

Jag sätter betyget i jämförelse med andra behandlingshem.

Betyg

7

Övriga kommentarer och synpunkter

Inga övriga kommentarer.

Intervjuad

Helsingborgs Kommun

C 150496 M 385257

PC 3050291 S 2

Intervjudatum 2018-01-12

Kommentar om intervjun:

1. Är aktuell placering pågående i verksamheten just nu?

Nej, placeringen avslutades i oktober 2017.

2. Vilken typ av placering gäller det (familj, vuxen, barn, par, förälder och barn, akutplacering, behandling, utredning, vård etc.)?

Det gällde utredning enligt SoL, först för mamma/barn och sedan för hela familjen.

3a. Om Du fick betygsätta den information som ni fick om verksamheten, innan ert beslut om placering, vilket betyg mellan 1 och 10 skulle Du då sätta, där 1 = mycket dåligt och 10 = bästa tänkbara?

Betyg

-

Jag ringde och pratade med verksamheten men efterfrågade ingen information, då jag redan kände till dem.

3b. Hur fick du kännedom om verksamheten (placeringservice, kollega, broschyr, utskick etc.)?

Jag fick kännedom via vår mottagning och kollegorna här.

4. Om Du fick betygsätta mottagande och introduktion av er klient, vilket betyg mellan 1 och 10 skulle Du då sätta, där 1 = mycket dåligt och 10 = bästa tänkbara?

Betyg

10

Jag var med klienten dit och mottagandet blev väldigt bra. De var tydliga med vad som förväntades, vilket de skrivit upp på en tavla. De hade förberett sig ordentligt.

5. Om Du fick betygsätta verksamhetens arbete kring klientens genomförandeplan (upprättande, revideringar, arbetet enligt denna plan etc.), vilket betyg mellan 1 och 10 skulle Du då sätta, där 1 = mycket dåligt och 10 = bästa tänkbara?

Betyg

9

Jag tyckte att arbetet var bra. Vi fick fram ganska mycket under tiden, som vi har haft nytta av efteråt. Kontakten med dem var bra och vi turades om att träffas ibland där och ibland här.

6. Om Du fick betygsätta verksamhetens omvårdnadsinsatser gentemot klienten (kost, logi, dagliga rutiner etc.), vilket betyg mellan 1 och 10 skulle Du då sätta, där 1 = mycket dåligt och 10 = bästa tänkbara?

Betyg

9

Omvårdnaden fungerade bra, jag har inga anmärkningar.

7. Om Du fick betygsätta verksamhetens arbete med att motivera klienten till samverkan enligt den individuellt upprättade behandlingsplanen, vilket betyg mellan 1 och 10 skulle Du då sätta, där 1 = mycket dåligt och 10 = bästa tänkbara?

Betyg

-

Klienten var motiverad redan från början och ville bevisa att hon var tillräckligt bra för sin lille son. Hon såg denna placering som en stor möjlighet. Jag kan inte betygsätta.

8. Om Du fick betygsätta verksamhetens sociala kontroll av klienten (kontroll av destruktivt beteende, kriminalitet, missbruk och begränsning av rörelsefrihet), vilket betyg mellan 1 och 10 skulle Du då sätta, där 1 = mycket dåligt och 10 = bästa tänkbara?

Betyg

-

Det var ej aktuellt med någon social kontroll av klienten.

9. Om Du fick betygsätta möjligheten till arbete och studier för klienten, vilket betyg mellan 1 och 10 skulle Du då sätta, där 1 = mycket dåligt och 10 = bästa tänkbara?

Betyg

-

Frågan är ej relevant för verksamheten och ställdes därför inte.

10. Om Du fick betygsätta möjligheten till fritidsaktiviteter för klienten, vilket betyg mellan 1 och 10 skulle Du då sätta, där 1 = mycket dåligt och 10 = bästa tänkbara?

Betyg

-

Fritidsaktiviteter diskuterades aldrig under tiden, så jag kan ej betygsätta.

11. Om Du fick betygsätta verksamhetens arbete med klientens föräldrar/anhöriga (anhörigboende, umgängesmöjligheter och övrig kontakt), vilket betyg mellan 1 och 10 skulle Du då sätta, där 1 = mycket dåligt och 10 = bästa tänkbara?

Det var ej aktuellt med något nätverksarbete.

Betyg
-

12. Om Du fick betygsätta uppföljning och rapportering kring klienten från verksamhetens sida (regelbundna möten, muntlig information, skriftliga rapporter etc.), vilket betyg mellan 1 och 10 skulle Du då sätta, där 1 = mycket dåligt och 10 = bästa tänkbara?

Uppföljning och rapportering fungerade mycket bra, både muntligt och skriftligt. Jag fick alltid ett dokument inför uppföljning.

Betyg
9

13. Om Du fick betygsätta verksamhetens planering och genomförande av utslussning av klienten, vilket betyg mellan 1 och 10 skulle Du då sätta, där 1 = mycket dåligt och 10 = bästa tänkbara?

De följde planen och vi fick deras utredning när vi var på utskrivningssamtal. Vi hämtade då familjen till en lägenhet här hemma.

Betyg
9

14. Om Du fick betygsätta denna placering ifråga om hur väl den passade/matchade klienten, vilket betyg mellan 1 och 10 skulle Du då sätta, där 1 = mycket dåligt och 10 = bästa tänkbara?

Placeringen matchade bra.

Betyg
9

15. Skulle Du i ett liknande ärende rekommendera en placering inom samma verksamhet?

Ja, absolut!

16. Vilka anser Du är verksamhetens starkaste sidor?

De starkaste sidorna är helheten, strukturen, bemötandet, tillgängligheten och att det kändes proffsigt överhuvudtaget.

17. Vilka anser Du är verksamhetens svagaste sidor?

Det är inget jag tänkt på, gällande svaga sidor.

18. Är det någon typ av tjänst eller kompetens som Du saknar hos den här verksamheten i samband med placeringar?

Nej, inte i det aktuella ärendet.

19. Med utgångspunkt från Dina erfarenheter, vilket betyg mellan 1 och 10 skulle Du då ge verksamheten som en helhetsbedömning, där 1 = mycket dåligt och 10 = bästa tänkbara?

Ingen kommentar.

Betyg
9

Övriga kommentarer och synpunkter

Inga övriga kommentarer.

Intervjuad

Ystads Kommun

C 138323 M 385199

PC 3050291 S 2

Intervjudatum 2018-01-11

Kommentar om intervjun:

1. Är aktuell placering pågående i verksamheten just nu?

Nej, placeringen avslutades i december 2017.

2. Vilken typ av placering gäller det (familj, vuxen, barn, par, förälder och barn, akutplacering, behandling, utredning, vård etc.)?

Det var en utredningsplacering enligt SoL, för mamma/barn.

3a. Om Du fick betygsätta den information som ni fick om verksamheten, innan ert beslut om placering, vilket betyg mellan 1 och 10 skulle Du då sätta, där 1 = mycket dåligt och 10 = bästa tänkbara?

Betyg

9

Jag hade viss kännedom om dem sedan tidigare och hade även kontakt med dem per telefon, för att höra om de hade möjlighet att ta emot klienten.

3b. Hur fick du kännedom om verksamheten (placeringservice, kollega, broschyr, utskick etc.)?

Jag fick kännedom av kollegor och hade även haft tidigare placeringar där.

4. Om Du fick betygsätta mottagande och introduktion av er klient, vilket betyg mellan 1 och 10 skulle Du då sätta, där 1 = mycket dåligt och 10 = bästa tänkbara?

Betyg

9

Mottagandet blev bra. Det var lugnt och tydligt och de förklarade vilka regler som gällde. Vi härifrån hade lite tidspress men de skulle fortsätta att informera klienten efter att vi åkt.

5. Om Du fick betygsätta verksamhetens arbete kring klientens genomförandeplan (upprättande, revideringar, arbetet enligt denna plan etc.), vilket betyg mellan 1 och 10 skulle Du då sätta, där 1 = mycket dåligt och 10 = bästa tänkbara?

Arbetet fungerade bra. Genomförandeplanen upprättades tillsammans med klienten.

Betyg

8

6. Om Du fick betygsätta verksamhetens omvårdnadsinsatser gentemot klienten (kost, logi, dagliga rutiner etc.), vilket betyg mellan 1 och 10 skulle Du då sätta, där 1 = mycket dåligt och 10 = bästa tänkbara?

Omvårdnaden var god.

Betyg

9

7. Om Du fick betygsätta verksamhetens arbete med att motivera klienten till samverkan enligt den individuellt upprättade behandlingsplanen, vilket betyg mellan 1 och 10 skulle Du då sätta, där 1 = mycket dåligt och 10 = bästa tänkbara?

Klienten avbröt placeringen i förtid men de gjorde ändå ett bra motivationsarbete. De gjorde nog vad de kunde men bristerna var så stora hos klienten.

Betyg

8

8. Om Du fick betygsätta verksamhetens sociala kontroll av klienten (kontroll av destruktivt beteende, kriminalitet, missbruk och begränsning av rörelsefrihet), vilket betyg mellan 1 och 10 skulle Du då sätta, där 1 = mycket dåligt och 10 = bästa tänkbara?

Kontrollen bestod i samverkan med de som kom och hälsade på klienten samt koll när klienten gick ut själv med sitt barn.

Betyg

9

9. Om Du fick betygsätta möjligheten till arbete och studier för klienten, vilket betyg mellan 1 och 10 skulle Du då sätta, där 1 = mycket dåligt och 10 = bästa tänkbara?

Frågan är ej relevant för verksamheten och ställdes inte.

Betyg

-

10. Om Du fick betygsätta möjligheten till fritidsaktiviteter för klienten, vilket betyg mellan 1 och 10 skulle Du då sätta, där 1 = mycket dåligt och 10 = bästa tänkbara?

Fokus låg på omvårdnad av barnet, så det fanns ej utrymme för så mycket annat. Det gällde främst att observera och utreda.

Betyg

-

11. Om Du fick betygsätta verksamhetens arbete med klientens föräldrar/anhöriga (anhörigboende, umgängesmöjligheter och övrig kontakt), vilket betyg mellan 1 och 10 skulle Du då sätta, där 1 = mycket dåligt och 10 = bästa tänkbara?

Betyg
-

De hade ej mer kontakt med de anhöriga än när de kom och hälsade på. Jag kan inte betygsätta.

12. Om Du fick betygsätta uppföljning och rapportering kring klienten från verksamhetens sida (regelbundna möten, muntlig information, skriftliga rapporter etc.), vilket betyg mellan 1 och 10 skulle Du då sätta, där 1 = mycket dåligt och 10 = bästa tänkbara?

Betyg
9

Uppföljning och rapportering var mycket bra. De hörde av sig via telefon om det var något, jag fick skriftliga rapporter och vi hade bra möten.

13. Om Du fick betygsätta verksamhetens planering och genomförande av utslussning av klienten, vilket betyg mellan 1 och 10 skulle Du då sätta, där 1 = mycket dåligt och 10 = bästa tänkbara?

Betyg
9

Det blev ingen utsluss, då placeringen blev avbruten. Verksamheten skötte det ändå bra, då allt skedde under ordnade omständigheter. Det blev ändå en fortsatt planering för klienten.

14. Om Du fick betygsätta denna placering ifråga om hur väl den passade/matchade klienten, vilket betyg mellan 1 och 10 skulle Du då sätta, där 1 = mycket dåligt och 10 = bästa tänkbara?

Betyg
-

Vi fick svar på många frågor, men placeringen hjälpte ej mamman så mycket. För barnet passade placeringen bra, då de visade på bristerna och vidtog andra åtgärder. Jag är ändå nöjd med placeringen men kan inte betygsätta.

15. Skulle Du i ett liknande ärende rekommendera en placering inom samma verksamhet?

Ja, absolut!

16. Vilka anser Du är verksamhetens starkaste sidor?

Starka sidor är att de kan titta på och observera föräldraförmågan på ett mycket bra sätt. De kan även återföra det de ser och lägga fram det på ett bra sätt. Verksamheten har även väldigt bra dokumentation och återrapportering, även om själva utredningen inte blev av i det här fallet.

17. Vilka anser Du är verksamhetens svagaste sidor?

Det är svårt att peka på några svaga sidor under den här korta tiden.

18. Är det någon typ av tjänst eller kompetens som Du saknar hos den här verksamheten i samband med placeringar?

Nej.

19. Med utgångspunkt från Dina erfarenheter, vilket betyg mellan 1 och 10 skulle Du då ge verksamheten som en helhetsbedömning, där 1 = mycket dåligt och 10 = bästa tänkbara?

Ingen kommentar.

Betyg
9

Övriga kommentarer och synpunkter

Inga övriga kommentarer.

Intervjuad

Tomelilla Kommun

C 781217 M 385195

PC 3050291 S 2

Intervjudatum 2018-01-11

Kommentar om intervjun:

1. Är aktuell placering pågående i verksamheten just nu?

Nej, placeringen avslutades i december 2017.

2. Vilken typ av placering gäller det (familj, vuxen, barn, par, förälder och barn, akutplacering, behandling, utredning, vård etc.)?

Det var en utredningsplacering enligt SoL, för pappa/barn.

3a. Om Du fick betygsätta den information som ni fick om verksamheten, innan ert beslut om placering, vilket betyg mellan 1 och 10 skulle Du då sätta, där 1 = mycket dåligt och 10 = bästa tänkbara?

Betyg

-

Jag visste redan mycket om verksamheten, då vi haft placeringar där innan. Jag kan inte betygsätta informationen.

3b. Hur fick du kännedom om verksamheten (placeringservice, kollega, broschyr, utskick etc.)?

Jag fick kännedom för länge sedan genom mitt jobb.

4. Om Du fick betygsätta mottagande och introduktion av er klient, vilket betyg mellan 1 och 10 skulle Du då sätta, där 1 = mycket dåligt och 10 = bästa tänkbara?

Betyg

8

Mottagandet var mycket bra. Vi hade en dialog innan och blev väl bemötta och informerade på plats. Allt var tydligt och klart.

5. Om Du fick betygsätta verksamhetens arbete kring klientens genomförandeplan (upprättande, revideringar, arbetet enligt denna plan etc.), vilket betyg mellan 1 och 10 skulle Du då sätta, där 1 = mycket dåligt och 10 = bästa tänkbara?

Arbetet fungerade bra. De följde det vi kommit överens om och jag var nöjd.

Betyg

9

6. Om Du fick betygsätta verksamhetens omvårdnadsinsatser gentemot klienten (kost, logi, dagliga rutiner etc.), vilket betyg mellan 1 och 10 skulle Du då sätta, där 1 = mycket dåligt och 10 = bästa tänkbara?

Omvårdnaden var god och fungerade mycket väl.

Betyg

9

7. Om Du fick betygsätta verksamhetens arbete med att motivera klienten till samverkan enligt den individuellt upprättade behandlingsplanen, vilket betyg mellan 1 och 10 skulle Du då sätta, där 1 = mycket dåligt och 10 = bästa tänkbara?

De gjorde ett bra motivationsarbete.

Betyg

9

8. Om Du fick betygsätta verksamhetens sociala kontroll av klienten (kontroll av destruktivt beteende, kriminalitet, missbruk och begränsning av rörelsefrihet), vilket betyg mellan 1 och 10 skulle Du då sätta, där 1 = mycket dåligt och 10 = bästa tänkbara?

Det var ej aktuellt med någon social kontroll av klienten.

Betyg

-

9. Om Du fick betygsätta möjligheten till arbete och studier för klienten, vilket betyg mellan 1 och 10 skulle Du då sätta, där 1 = mycket dåligt och 10 = bästa tänkbara?

Frågan är ej relevant för verksamheten och ställdes inte.

Betyg

-

10. Om Du fick betygsätta möjligheten till fritidsaktiviteter för klienten, vilket betyg mellan 1 och 10 skulle Du då sätta, där 1 = mycket dåligt och 10 = bästa tänkbara?

Klienten var där åtta veckor för utredning och fokus låg på anknytning. De gjorde många aktiviteter ändå men det var inte det placeringen gällde i första hand, så jag kan inte betygsätta.

Betyg

-

11. Om Du fick betygsätta verksamhetens arbete med klientens föräldrar/anhöriga (anhörigboende, umgängesmöjligheter och övrig kontakt), vilket betyg mellan 1 och 10 skulle Du då sätta, där 1 = mycket dåligt och 10 = bästa tänkbara?

Betyg
-

De gjorde det som stod i uppdraget och hade en del kontakt med klientens familjehem. I övrigt var det ej aktuellt med något nätverksarbete och jag kan inte betygsätta.

12. Om Du fick betygsätta uppföljning och rapportering kring klienten från verksamhetens sida (regelbundna möten, muntlig information, skriftliga rapporter etc.), vilket betyg mellan 1 och 10 skulle Du då sätta, där 1 = mycket dåligt och 10 = bästa tänkbara?

Betyg
8

Rapporteringen var jättebra, både muntligt och skriftligt. Jag fick en utredning samt rapporter efter varje uppföljning.

13. Om Du fick betygsätta verksamhetens planering och genomförande av utslussning av klienten, vilket betyg mellan 1 och 10 skulle Du då sätta, där 1 = mycket dåligt och 10 = bästa tänkbara?

Betyg
-

Det blev ingen utsluss, utan det var rätt så tydligt redan från början vad som skulle gälla.

14. Om Du fick betygsätta denna placering ifråga om hur väl den passade/matchade klienten, vilket betyg mellan 1 och 10 skulle Du då sätta, där 1 = mycket dåligt och 10 = bästa tänkbara?

Betyg
9

Ingen kommentar.

15. Skulle Du i ett liknande ärende rekommendera en placering inom samma verksamhet?

Ja, absolut!

16. Vilka anser Du är verksamhetens starkaste sidor?

Starka sidor är dels lyhördheten, flexibiliteten och dels att de tillmötesgår de behov vi har och det vi behöver få klarhet i.

17. Vilka anser Du är verksamhetens svagaste sidor?

Det är ingen direkt svag sida men jag är tveksam till hur de skrivit och formulerat sig i utlåtandet. Det är dock inget jag har pratat med verksamheten om ännu.

18. Är det någon typ av tjänst eller kompetens som Du saknar hos den här verksamheten i samband med placeringar?

Nej.

19. Med utgångspunkt från Dina erfarenheter, vilket betyg mellan 1 och 10 skulle Du då ge verksamheten som en helhetsbedömning, där 1 = mycket dåligt och 10 = bästa tänkbara?

Ingen kommentar.

Betyg
8

Övriga kommentarer och synpunkter

Inga övriga kommentarer.

Intervjuad

Malmö Stad SOF Innerstaden

C 3110561 M 385178

PC 3050291 S 2

Intervjudatum 2018-01-11

Kommentar om intervjun:

1. Är aktuell placering pågående i verksamheten just nu?

Ja, placeringen påbörjades i oktober 2017.

2. Vilken typ av placering gäller det (familj, vuxen, barn, par, förälder och barn, akutplacering, behandling, utredning, vård etc.)?

Det är en LVU-placering för mamma/barn.

3a. Om Du fick betygsätta den information som ni fick om verksamheten, innan ert beslut om placering, vilket betyg mellan 1 och 10 skulle Du då sätta, där 1 = mycket dåligt och 10 = bästa tänkbara?

Betyg

9

Vi hade haft tidigare placeringar där, så det fanns viss information. Jag ringde dem även inför den här placeringen.

3b. Hur fick du kännedom om verksamheten (placeringservice, kollega, broschyr, utskick etc.)?

Jag fick kännedom via kollegor.

4. Om Du fick betygsätta mottagande och introduktion av er klient, vilket betyg mellan 1 och 10 skulle Du då sätta, där 1 = mycket dåligt och 10 = bästa tänkbara?

Betyg

9

Mottagandet var bra. De är alltid tydliga med hur de jobbar, de går igenom olika områden och klienterna får komma till tals.

5. Om Du fick betygsätta verksamhetens arbete kring klientens genomförandeplan (upprättande, revideringar, arbetet enligt denna plan etc.), vilket betyg mellan 1 och 10 skulle Du då sätta, där 1 = mycket dåligt och 10 = bästa tänkbara?

Arbetet fungerar bra. Vi har täta uppföljningar, där de uppdaterar vad som händer i ärendet och vad de jobbar med.

Betyg
10

6. Om Du fick betygsätta verksamhetens omvårdnadsinsatser gentemot klienten (kost, logi, dagliga rutiner etc.), vilket betyg mellan 1 och 10 skulle Du då sätta, där 1 = mycket dåligt och 10 = bästa tänkbara?

Jag är ej där och ser men utifrån hur klienten upplever det och återberättar, så är omvårdnaden bra. Jag är ej så insatt och kan inte betygsätta.

Betyg
-

7. Om Du fick betygsätta verksamhetens arbete med att motivera klienten till samverkan enligt den individuellt upprättade behandlingsplanen, vilket betyg mellan 1 och 10 skulle Du då sätta, där 1 = mycket dåligt och 10 = bästa tänkbara?

I det här specifika ärendet är mamman själv motiverad. De hjälper henne ändå att upprätthålla motivationen, motiverar till att uppnå målen samt gör henne mottaglig för förändring.

Betyg
8

8. Om Du fick betygsätta verksamhetens sociala kontroll av klienten (kontroll av destruktivt beteende, kriminalitet, missbruk och begränsning av rörelsefrihet), vilket betyg mellan 1 och 10 skulle Du då sätta, där 1 = mycket dåligt och 10 = bästa tänkbara?

Det har ej varit aktuellt med någon social kontroll av klienten hittills.

Betyg
-

9. Om Du fick betygsätta möjligheten till arbete och studier för klienten, vilket betyg mellan 1 och 10 skulle Du då sätta, där 1 = mycket dåligt och 10 = bästa tänkbara?

Frågan är ej relevant för verksamheten och ställdes inte.

Betyg
-

10. Om Du fick betygsätta möjligheten till fritidsaktiviteter för klienten, vilket betyg mellan 1 och 10 skulle Du då sätta, där 1 = mycket dåligt och 10 = bästa tänkbara?

Jag vet inte riktigt hur möjligheten till aktiviteter ser ut och kan inte betygsätta.

Betyg
-

11. Om Du fick betygsätta verksamhetens arbete med klientens föräldrar/anhöriga (anhörigboende, umgängesmöjligheter och övrig kontakt), vilket betyg mellan 1 och 10 skulle Du då sätta, där 1 = mycket dåligt och 10 = bästa tänkbara?

Det är inte aktuellt med något nätverksarbete.

Betyg
-

12. Om Du fick betygsätta uppföljning och rapportering kring klienten från verksamhetens sida (regelbundna möten, muntlig information, skriftliga rapporter etc.), vilket betyg mellan 1 och 10 skulle Du då sätta, där 1 = mycket dåligt och 10 = bästa tänkbara?

Rapporteringen är bra och vi har täta uppföljningar. De ger relevant information, så att man får en tydlig bild och vi åker även till verksamheten varannan vecka på uppföljning.

Betyg
9

13. Om Du fick betygsätta verksamhetens planering och genomförande av utslussning av klienten, vilket betyg mellan 1 och 10 skulle Du då sätta, där 1 = mycket dåligt och 10 = bästa tänkbara?

Klienten ska vara kvar tre månader till och genomgå mer behandling. Vi har börjat prata om en långsiktig planering och tänker framåt kring hur det ska se ut framöver. Verksamheten har gjort mycket och hjälpt klienten i olika kontakter.

Betyg
9

14. Om Du fick betygsätta denna placering ifråga om hur väl den passade/matchade klienten, vilket betyg mellan 1 och 10 skulle Du då sätta, där 1 = mycket dåligt och 10 = bästa tänkbara?

Placeringen är helt rätt!

Betyg
10

15. Skulle Du i ett liknande ärende rekommendera en placering inom samma verksamhet?

Ja.

16. Vilka anser Du är verksamhetens starkaste sidor?

Starka sidor är att man känner sig trygg med att familjer vistas där, när det finns en oro samt att de är tydliga i kommunikationen och talar om vad de ser och vad som behövs jobba vidare med. Man kan lämna över till dem och lita på att de gör vad de ska.

17. Vilka anser Du är verksamhetens svagaste sidor?

Jag kan ej komma på några förbättringsområden.

18. Är det någon typ av tjänst eller kompetens som Du saknar hos den här verksamheten i samband med placeringar?

Nej, inte i detta ärende.

19. Med utgångspunkt från Dina erfarenheter, vilket betyg mellan 1 och 10 skulle Du då ge verksamheten som en helhetsbedömning, där 1 = mycket dåligt och 10 = bästa tänkbara?

Ingen kommentar.

Betyg
9

Övriga kommentarer och synpunkter

Inga övriga kommentarer.

Intervjuad

Skövde kommun

C 780756 M 385024

PC 3050291 S 2

Intervjudatum 2018-01-09

Kommentar om intervjun:

1. Är aktuell placering pågående i verksamheten just nu?

Nej, placeringen avslutades i november 2017.

2. Vilken typ av placering gäller det (familj, vuxen, barn, par, förälder och barn, akutplacering, behandling, utredning, vård etc.)?

Det var en utredningsplacering enligt SoL, för föräldrar och barn.

3a. Om Du fick betygsätta den information som ni fick om verksamheten, innan ert beslut om placering, vilket betyg mellan 1 och 10 skulle Du då sätta, där 1 = mycket dåligt och 10 = bästa tänkbara?

Informationen stämde bra.

Betyg

8

3b. Hur fick du kännedom om verksamheten (placeringservice, kollega, broschyr, utskick etc.)?

Jag fick kännedom genom tips.

4. Om Du fick betygsätta mottagande och introduktion av er klient, vilket betyg mellan 1 och 10 skulle Du då sätta, där 1 = mycket dåligt och 10 = bästa tänkbara?

Mottagandet var bra och stämde med mina förväntningar kring hur det skulle gå till. Det var tydligt både för mig och för klienten.

Betyg

8

5. Om Du fick betygsätta verksamhetens arbete kring klientens genomförandeplan (upprättande, revideringar, arbetet enligt denna plan etc.), vilket betyg mellan 1 och 10 skulle Du då sätta, där 1 = mycket dåligt och 10 = bästa tänkbara?

Arbetet fungerade bra. Vi hade ett nära samarbete hela tiden. När saker ej fungerade enligt planen, fick både jag och klienten tydlig information om det.

Betyg

9

6. Om Du fick betygsätta verksamhetens omvårdnadsinsatser gentemot klienten (kost, logi, dagliga rutiner etc.), vilket betyg mellan 1 och 10 skulle Du då sätta, där 1 = mycket dåligt och 10 = bästa tänkbara?

Jag vet faktiskt inte hur omvårdnaden var och kan inte betygsätta.

Betyg

-

7. Om Du fick betygsätta verksamhetens arbete med att motivera klienten till samverkan enligt den individuellt upprättade behandlingsplanen, vilket betyg mellan 1 och 10 skulle Du då sätta, där 1 = mycket dåligt och 10 = bästa tänkbara?

Motivationsarbetet fungerade inte. Det var dock inte bara verksamhetens fel, då de gjorde vad de kunde. Jag kan inte betygsätta.

Betyg

-

8. Om Du fick betygsätta verksamhetens sociala kontroll av klienten (kontroll av destruktivt beteende, kriminalitet, missbruk och begränsning av rörelsefrihet), vilket betyg mellan 1 och 10 skulle Du då sätta, där 1 = mycket dåligt och 10 = bästa tänkbara?

Kontrollen var inte så bra. De var tydliga med att de inte kunde jobba med detta, vilket jag kan förstå till viss del. När man tar emot en sådan här målgrupp, måste man dock kunna hantera kontrollen. De kunde kanske se till att det ingår lite mer stöd kring detta.

Betyg

5

9. Om Du fick betygsätta möjligheten till arbete och studier för klienten, vilket betyg mellan 1 och 10 skulle Du då sätta, där 1 = mycket dåligt och 10 = bästa tänkbara?

Frågan är ej relevant för verksamheten och ställdes inte.

Betyg

-

10. Om Du fick betygsätta möjligheten till fritidsaktiviteter för klienten, vilket betyg mellan 1 och 10 skulle Du då sätta, där 1 = mycket dåligt och 10 = bästa tänkbara?

Jag vet ej hur möjligheten till aktiviteter var och kan inte betygsätta.

Betyg

-

11. Om Du fick betygsätta verksamhetens arbete med klientens föräldrar/anhöriga (anhörigboende, umgängesmöjligheter och övrig kontakt), vilket betyg mellan 1 och 10 skulle Du då sätta, där 1 = mycket dåligt och 10 = bästa tänkbara?

Det var ej aktuellt med något nätverksarbete.

Betyg
-

12. Om Du fick betygsätta uppföljning och rapportering kring klienten från verksamhetens sida (regelbundna möten, muntlig information, skriftliga rapporter etc.), vilket betyg mellan 1 och 10 skulle Du då sätta, där 1 = mycket dåligt och 10 = bästa tänkbara?

Rapporteringen fungerade bra, både muntligt och skriftligt. Jag fick rapporter efter varje möte och vi hade uppföljning varannan vecka.

Betyg
9

13. Om Du fick betygsätta verksamhetens planering och genomförande av utslussning av klienten, vilket betyg mellan 1 och 10 skulle Du då sätta, där 1 = mycket dåligt och 10 = bästa tänkbara?

Det blev ingen utsluss.

Betyg
-

14. Om Du fick betygsätta denna placering ifråga om hur väl den passade/matchade klienten, vilket betyg mellan 1 och 10 skulle Du då sätta, där 1 = mycket dåligt och 10 = bästa tänkbara?

Ingen kommentar.

Betyg
7

15. Skulle Du i ett liknande ärende rekommendera en placering inom samma verksamhet?

Ja.

16. Vilka anser Du är verksamhetens starkaste sidor?

Den starkaste sidan är kompetensen kring föräldrautbildning och att utreda föräldraförmågan samt kompetensen kring små barn och deras behov.

17. Vilka anser Du är verksamhetens svagaste sidor?

Ett förbättringsområde är att jobba mer aktivt med missbruket, integrerat i det övriga arbetet. När det finns missbruk i en familj, är det svårt att bara jobba enbart med något annat.

18. Är det någon typ av tjänst eller kompetens som Du saknar hos den här verksamheten i samband med placeringar?

Ja, kanske en psykolog eller terapeut för föräldrarnas del.

19. Med utgångspunkt från Dina erfarenheter, vilket betyg mellan 1 och 10 skulle Du då ge verksamheten som en helhetsbedömning, där 1 = mycket dåligt och 10 = bästa tänkbara?

Ingen kommentar.

Betyg
7

Övriga kommentarer och synpunkter

Inga övriga kommentarer.

Intervjuad

Hässleholms kommun

C 150646 M 379064

PC 3050291 S 2

Intervjudatum 2017-10-18

Kommentar om intervjun:

Namngiven handläggare hänvisar till kollega, som svarar på frågorna istället.

1. Är aktuell placering pågående i verksamheten just nu?

Nej, placeringen avslutades i oktober 2017.

2. Vilken typ av placering gäller det (familj, vuxen, barn, par, förälder och barn, akutplacering, behandling, utredning, vård etc.)?

Det var en utredningsplacering enligt SoL, för en familj.

3a. Om Du fick betygsätta den information som ni fick om verksamheten, innan ert beslut om placering, vilket betyg mellan 1 och 10 skulle Du då sätta, där 1 = mycket dåligt och 10 = bästa tänkbara?

Betyg

-

Jag var ej här när placeringen gjordes, så jag kan inte betygsätta informationen.

3b. Hur fick du kännedom om verksamheten (placeringservice, kollega, broschyr, utskick etc.)?

Jag fick kännedom om Familjehuset i Hörby genom att jag övertog det här ärendet.

4. Om Du fick betygsätta mottagande och introduktion av er klient, vilket betyg mellan 1 och 10 skulle Du då sätta, där 1 = mycket dåligt och 10 = bästa tänkbara?

Betyg

-

Jag vet ej hur mottagandet såg ut och kan inte betygsätta.

5. Om Du fick betygsätta verksamhetens arbete kring klientens genomförandeplan (upprättande, revideringar, arbetet enligt denna plan etc.), vilket betyg mellan 1 och 10 skulle Du då sätta, där 1 = mycket dåligt och 10 = bästa tänkbara?

Arbetet fungerade bra.

Betyg

8

6. Om Du fick betygsätta verksamhetens omvårdnadsinsatser gentemot klienten (kost, logi, dagliga rutiner etc.), vilket betyg mellan 1 och 10 skulle Du då sätta, där 1 = mycket dåligt och 10 = bästa tänkbara?

Omvårdnaden fungerade bra. Jag fick inga klagomål från klienten.

Betyg

8

7. Om Du fick betygsätta verksamhetens arbete med att motivera klienten till samverkan enligt den individuellt upprättade behandlingsplanen, vilket betyg mellan 1 och 10 skulle Du då sätta, där 1 = mycket dåligt och 10 = bästa tänkbara?

Arbetet var lite upp och ner, då det gällde en svårmotiverad klient. Verksamheten gjorde nog vad de kunde men de nådde ändå inte ända fram.

Betyg

7

8. Om Du fick betygsätta verksamhetens sociala kontroll av klienten (kontroll av destruktivt beteende, kriminalitet, missbruk och begränsning av rörelsefrihet), vilket betyg mellan 1 och 10 skulle Du då sätta, där 1 = mycket dåligt och 10 = bästa tänkbara?

Det behövdes ingen speciell kontroll, så jag kan inte betygsätta.

Betyg

-

9. Om Du fick betygsätta möjligheten till arbete och studier för klienten, vilket betyg mellan 1 och 10 skulle Du då sätta, där 1 = mycket dåligt och 10 = bästa tänkbara?

Frågan ej relevant för verksamheten.

Betyg

-

10. Om Du fick betygsätta möjligheten till fritidsaktiviteter för klienten, vilket betyg mellan 1 och 10 skulle Du då sätta, där 1 = mycket dåligt och 10 = bästa tänkbara?

Jag vet ej hur det såg ut direkt med fritidsaktiviteter. De hade dock möjlighet att ge sig ut i samhället och så, men man startar inte upp något särskilt när man ska vara där så kort tid. Jag kan inte betygsätta.

Betyg

-

11. Om Du fick betygsätta verksamhetens arbete med klientens föräldrar/anhöriga (anhörigboende, umgängesmöjligheter och övrig kontakt), vilket betyg mellan 1 och 10 skulle Du då sätta, där 1 = mycket dåligt och 10 = bästa tänkbara?

Betyg
8

Nätverksarbetet fungerade bra. Klientens anhöriga var ganska involverade.

12. Om Du fick betygsätta uppföljning och rapportering kring klienten från verksamhetens sida (regelbundna möten, muntlig information, skriftliga rapporter etc.), vilket betyg mellan 1 och 10 skulle Du då sätta, där 1 = mycket dåligt och 10 = bästa tänkbara?

Betyg
9

Rapporteringen fungerade jättebra, både muntligt och skriftligt. Vi hade ganska täta uppföljningsmöten där vi fick protokoll och de ringde även vid behov.

13. Om Du fick betygsätta verksamhetens planering och genomförande av utslussning av klienten, vilket betyg mellan 1 och 10 skulle Du då sätta, där 1 = mycket dåligt och 10 = bästa tänkbara?

Betyg
-

Det blev ingen utsluss, utan det fanns ett datum för avslut och så blev det.

14. Om Du fick betygsätta denna placering ifråga om hur väl den passade/matchade klienten, vilket betyg mellan 1 och 10 skulle Du då sätta, där 1 = mycket dåligt och 10 = bästa tänkbara?

Betyg
9

Ingen kommentar.

15. Skulle Du i ett liknande ärende rekommendera en placering inom samma verksamhet?

Ja.

16. Vilka anser Du är verksamhetens starkaste sidor?

De starkaste sidorna är observationerna, samt att de är med familjen så mycket. De har veckomöten, där de går igenom vad de sett, om det skett förbättringar samt vad som behöver jobbas mera med. Bra är också att de har personal dygnet runt.

17. Vilka anser Du är verksamhetens svagaste sidor?

Ibland kunde jag uppleva att man inte fick samma information från dag- respektive nattpersonalen.

18. Är det någon typ av tjänst eller kompetens som Du saknar hos den här verksamheten i samband med placeringar?

Nej.

19. Med utgångspunkt från Dina erfarenheter, vilket betyg mellan 1 och 10 skulle Du då ge verksamheten som en helhetsbedömning, där 1 = mycket dåligt och 10 = bästa tänkbara?

Betyg
-

Ingen kommentar.

Övriga kommentarer och synpunkter

Inga övriga kommentarer.

Intervjuad

Kalmar kommun

C 225826 M 377633

PC 3050291 S 2

Intervjudatum 2017-09-22

Kommentar om intervjun:

1. Är aktuell placering pågående i verksamheten just nu?

Nej, placeringen avslutades i augusti 2017.

2. Vilken typ av placering gäller det (familj, vuxen, barn, par, förälder och barn, akutplacering, behandling, utredning, vård etc.)?

Det var en utredningsplacering enligt SoL, för föräldrar/barn.

3a. Om Du fick betygsätta den information som ni fick om verksamheten, innan ert beslut om placering, vilket betyg mellan 1 och 10 skulle Du då sätta, där 1 = mycket dåligt och 10 = bästa tänkbara?

Betyg

-

Min kollega fick information via telefon. Jag kan inte betygsätta.

3b. Hur fick du kännedom om verksamheten (placeringservice, kollega, broschyr, utskick etc.)?

Jag hade kännedom genom att jag haft placeringar och varit på Familjehuset i Hörby tidigare.

4. Om Du fick betygsätta mottagande och introduktion av er klient, vilket betyg mellan 1 och 10 skulle Du då sätta, där 1 = mycket dåligt och 10 = bästa tänkbara?

Betyg

9

Vi var med klienten dit och mottagandet blev bra. Det var väldigt tydligt och vi fick då mer information om själva verksamheten.

5. Om Du fick betygsätta verksamhetens arbete kring klientens genomförandeplan (upprättande, revideringar, arbetet enligt denna plan etc.), vilket betyg mellan 1 och 10 skulle Du då sätta, där 1 = mycket dåligt och 10 = bästa tänkbara?

Betyg

9

Arbetet fungerade bra. När placeringen var avslutad, fick vi en fin och bra sammanfattning av hela placeringstiden. Den innehöll mycket information och hjälper oss i det fortsatta arbetet. Vi hade även täta kontakter och uppföljningar.

6. Om Du fick betygsätta verksamhetens omvårdnadsinsatser gentemot klienten (kost, logi, dagliga rutiner etc.), vilket betyg mellan 1 och 10 skulle Du då sätta, där 1 = mycket dåligt och 10 = bästa tänkbara?

Betyg

-

Omvårdnaden verkade vara bra gällande allt sådant som ska fungera. Jag kan inte betygsätta.

7. Om Du fick betygsätta verksamhetens arbete med att motivera klienten till samverkan enligt den individuellt upprättade behandlingsplanen, vilket betyg mellan 1 och 10 skulle Du då sätta, där 1 = mycket dåligt och 10 = bästa tänkbara?

Betyg

-

Motivationsarbetet fungerade bra. Klienten var väldigt motiverad själv, så jag vet inte hur mycket motstånd de hade eller hur mycket de behövde göra. Jag kan inte betygsätta.

8. Om Du fick betygsätta verksamhetens sociala kontroll av klienten (kontroll av destruktivt beteende, kriminalitet, missbruk och begränsning av rörelsefrihet), vilket betyg mellan 1 och 10 skulle Du då sätta, där 1 = mycket dåligt och 10 = bästa tänkbara?

Betyg

-

Det var ej aktuellt med någon social kontroll.

9. Om Du fick betygsätta möjligheten till arbete och studier för klienten, vilket betyg mellan 1 och 10 skulle Du då sätta, där 1 = mycket dåligt och 10 = bästa tänkbara?

Betyg

-

Frågan ej relevant för verksamheten.

10. Om Du fick betygsätta möjligheten till fritidsaktiviteter för klienten, vilket betyg mellan 1 och 10 skulle Du då sätta, där 1 = mycket dåligt och 10 = bästa tänkbara?

Betyg

-

Jag vet ej om de hade någon sådan aktivitet och kan inte betygsätta.

11. Om Du fick betygsätta verksamhetens arbete med klientens föräldrar/anhöriga (anhörigboende, umgängesmöjligheter och övrig kontakt), vilket betyg mellan 1 och 10 skulle Du då sätta, där 1 = mycket dåligt och 10 = bästa tänkbara?

Jag tror ej att de hade något nätverksarbete.

Betyg
-

12. Om Du fick betygsätta uppföljning och rapportering kring klienten från verksamhetens sida (regelbundna möten, muntlig information, skriftliga rapporter etc.), vilket betyg mellan 1 och 10 skulle Du då sätta, där 1 = mycket dåligt och 10 = bästa tänkbara?

Uppföljning och rapportering fungerade bra, både muntligt och skriftligt. De var väldigt tillgängliga och de hörde av sig när det var något. Vi var även där några gånger på besök och vi hade kontakt via telefon.

Betyg
10

13. Om Du fick betygsätta verksamhetens planering och genomförande av utslussning av klienten, vilket betyg mellan 1 och 10 skulle Du då sätta, där 1 = mycket dåligt och 10 = bästa tänkbara?

Vi gjorde gemensamma planer för utsluss och vi åkte sedan till verksamheten och hade ett avslutningsmöte.

Betyg
9

14. Om Du fick betygsätta denna placering ifråga om hur väl den passade/matchade klienten, vilket betyg mellan 1 och 10 skulle Du då sätta, där 1 = mycket dåligt och 10 = bästa tänkbara?

Matchningen blev väldigt bra och familjen var mycket motiverade. Det var en lugn och bra miljö för dem där.

Betyg
10

15. Skulle Du i ett liknande ärende rekommendera en placering inom samma verksamhet?

Ja.

16. Vilka anser Du är verksamhetens starkaste sidor?

Den starkaste sidan är sammanfattningen, då de fick med många olika delar. De har fört många samtal och det tyder på att de gjort ett bra arbete.

17. Vilka anser Du är verksamhetens svagaste sidor?

Jag har ej sett några förbättringsområden.

18. Är det någon typ av tjänst eller kompetens som Du saknar hos den här verksamheten i samband med placeringar?

Nej, inget som jag tänkt på i alla fall.

19. Med utgångspunkt från Dina erfarenheter, vilket betyg mellan 1 och 10 skulle Du då ge verksamheten som en helhetsbedömning, där 1 = mycket dåligt och 10 = bästa tänkbara?

Ingen kommentar.

Betyg
7

Övriga kommentarer och synpunkter

Inga övriga kommentarer.

Intervjuad

Helsingborgs Kommun

C 150496 M 377071

PC 3050291 S 2

Intervjudatum 2017-09-18

Kommentar om intervjun:

1. Är aktuell placering pågående i verksamheten just nu?

Nej, placeringen avslutades i maj 2017.

2. Vilken typ av placering gäller det (familj, vuxen, barn, par, förälder och barn, akutplacering, behandling, utredning, vård etc.)?

Det var en behandlingsplacering enligt SoL för mamma/barn.

3a. Om Du fick betygsätta den information som ni fick om verksamheten, innan ert beslut om placering, vilket betyg mellan 1 och 10 skulle Du då sätta, där 1 = mycket dåligt och 10 = bästa tänkbara?

Betyg

8

Den mesta informationen fick jag härifrån och den var väldigt bra. Informationen på plats hade kunnat vara lite tydligare.

3b. Hur fick du kännedom om verksamheten (placeringservice, kollega, broschyr, utskick etc.)?

Jag fick kännedom via kollegor.

4. Om Du fick betygsätta mottagande och introduktion av er klient, vilket betyg mellan 1 och 10 skulle Du då sätta, där 1 = mycket dåligt och 10 = bästa tänkbara?

Betyg

7

På uppstartsmötet kom de snabbt in på regler, istället för att informera om saker. För en klient som är osäker på ett nytt ställe, kanske det inte var så bra. Annars var mottagandet bra.

5. Om Du fick betygsätta verksamhetens arbete kring klientens genomförandeplan (upprättande, revideringar, arbetet enligt denna plan etc.), vilket betyg mellan 1 och 10 skulle Du då sätta, där 1 = mycket dåligt och 10 = bästa tänkbara?

Arbetet fungerade jättebra. Det var väldigt öppet och viktig information kom alltid fram, även om det var sådant som klienten ej ville att de skulle lyfta.

Betyg

8

6. Om Du fick betygsätta verksamhetens omvårdnadsinsatser gentemot klienten (kost, logi, dagliga rutiner etc.), vilket betyg mellan 1 och 10 skulle Du då sätta, där 1 = mycket dåligt och 10 = bästa tänkbara?

Omvårdnaden fungerade mycket bra, förutom att det tog lång tid att reda ut vem som skulle bekosta drogtesterna, fast de ingick i avtalet.

Betyg

8

7. Om Du fick betygsätta verksamhetens arbete med att motivera klienten till samverkan enligt den individuellt upprättade behandlingsplanen, vilket betyg mellan 1 och 10 skulle Du då sätta, där 1 = mycket dåligt och 10 = bästa tänkbara?

Motivationsarbetet fungerade jättebra. De var flexibla med att hitta andra lösningar.

Betyg

8

8. Om Du fick betygsätta verksamhetens sociala kontroll av klienten (kontroll av destruktivt beteende, kriminalitet, missbruk och begränsning av rörelsefrihet), vilket betyg mellan 1 och 10 skulle Du då sätta, där 1 = mycket dåligt och 10 = bästa tänkbara?

De var uppmärksamma och om det var något problem, så flaggades det kring det. Det var mycket som kunde tas upp och verksamheten var tydliga i dialogen med oss.

Betyg

9

9. Om Du fick betygsätta möjligheten till arbete och studier för klienten, vilket betyg mellan 1 och 10 skulle Du då sätta, där 1 = mycket dåligt och 10 = bästa tänkbara?

Frågan ej relevant för verksamheten.

Betyg

-

10. Om Du fick betygsätta möjligheten till fritidsaktiviteter för klienten, vilket betyg mellan 1 och 10 skulle Du då sätta, där 1 = mycket dåligt och 10 = bästa tänkbara?

Klienten tyckte ej att det var tillräckligt med aktiviteter. Det fanns möjlighet till promenader och så, men jag vet ej hur många andra alternativ det fanns. Jag kan inte betygsätta.

Betyg

-

11. Om Du fick betygsätta verksamhetens arbete med klientens föräldrar/anhöriga (anhörigboende, umgängesmöjligheter och övrig kontakt), vilket betyg mellan 1 och 10 skulle Du då sätta, där 1 = mycket dåligt och 10 = bästa tänkbara?

De hade kontakt med klientens anhöriga, barnets morföräldrar och pappa. Det var dock ej aktuellt med något samarbete och jag kan inte betygsätta.

Betyg
-

12. Om Du fick betygsätta uppföljning och rapportering kring klienten från verksamhetens sida (regelbundna möten, muntlig information, skriftliga rapporter etc.), vilket betyg mellan 1 och 10 skulle Du då sätta, där 1 = mycket dåligt och 10 = bästa tänkbara?

Uppföljning och rapportering fungerade jättebra, både muntligt och skriftligt. Jag fick månadsrapporter och vi hade telefonsamtal vid behov. Vi hade en bra dialog.

Betyg
9

13. Om Du fick betygsätta verksamhetens planering och genomförande av utslussning av klienten, vilket betyg mellan 1 och 10 skulle Du då sätta, där 1 = mycket dåligt och 10 = bästa tänkbara?

Utslussen blev bra, enligt planen. De ställde rimliga krav på klienten och schemalade efter behov.

Betyg
9

14. Om Du fick betygsätta denna placering ifråga om hur väl den passade/matchade klienten, vilket betyg mellan 1 och 10 skulle Du då sätta, där 1 = mycket dåligt och 10 = bästa tänkbara?

Ingen kommentar.

Betyg
9

15. Skulle Du i ett liknande ärende rekommendera en placering inom samma verksamhet?

Ja, det har jag redan gjort!

16. Vilka anser Du är verksamhetens starkaste sidor?

Den starkaste sidan är att de ser verkligen barnen och deras behov. De går ej in i allians med föräldrarna så att de får en högre tolerans för dem, på bekostnad av barnen.

17. Vilka anser Du är verksamhetens svagaste sidor?

Jag kan ej uttala mig om vilka som är deras svagaste sidor.

18. Är det någon typ av tjänst eller kompetens som Du saknar hos den här verksamheten i samband med placeringar?

Nej.

19. Med utgångspunkt från Dina erfarenheter, vilket betyg mellan 1 och 10 skulle Du då ge verksamheten som en helhetsbedömning, där 1 = mycket dåligt och 10 = bästa tänkbara?

Det känns tryggt att jobba med verksamheten. Jag behövde ej vara där och ställa extra frågor eller så.

Betyg
9

Övriga kommentarer och synpunkter

Inga övriga kommentarer.

Intervjuad

Lomma kommun

C 136643 M 376739

PC 3050291 S 2

Intervjudatum 2017-09-13

Kommentar om intervjun:

1. Är aktuell placering pågående i verksamheten just nu?

Ja, placeringen påbörjades i maj 2017.

2. Vilken typ av placering gäller det (familj, vuxen, barn, par, förälder och barn, akutplacering, behandling, utredning, vård etc.)?

Det gäller en utredningsplacering enligt SoL, för föräldrar/barn.

3a. Om Du fick betygsätta den information som ni fick om verksamheten, innan ert beslut om placering, vilket betyg mellan 1 och 10 skulle Du då sätta, där 1 = mycket dåligt och 10 = bästa tänkbara?

Betyg

-

Det var ej jag som gjorde placeringen, så jag kan inte betygsätta informationen.

3b. Hur fick du kännedom om verksamheten (placeringservice, kollega, broschyr, utskick etc.)?

Jag fick kännedom via min kollega, som letade en utredningsplats.

4. Om Du fick betygsätta mottagande och introduktion av er klient, vilket betyg mellan 1 och 10 skulle Du då sätta, där 1 = mycket dåligt och 10 = bästa tänkbara?

Betyg

7

Jag var med klienten dit. Mottagandet var bra och de gav tydlig information.

5. Om Du fick betygsätta verksamhetens arbete kring klientens genomförandeplan (upprättande, revideringar, arbetet enligt denna plan etc.), vilket betyg mellan 1 och 10 skulle Du då sätta, där 1 = mycket dåligt och 10 = bästa tänkbara?

Arbetet kring planen fungerar bra.

Betyg

8

6. Om Du fick betygsätta verksamhetens omvårdnadsinsatser gentemot klienten (kost, logi, dagliga rutiner etc.), vilket betyg mellan 1 och 10 skulle Du då sätta, där 1 = mycket dåligt och 10 = bästa tänkbara?

Min uppfattning är att omvårdnaden är bra för den här familjen men jag kan inte betygsätta.

Betyg

-

7. Om Du fick betygsätta verksamhetens arbete med att motivera klienten till samverkan enligt den individuellt upprättade behandlingsplanen, vilket betyg mellan 1 och 10 skulle Du då sätta, där 1 = mycket dåligt och 10 = bästa tänkbara?

Jag tror att de jobbar mycket med att motivera. Sedan vad det blir av det, vet jag inte riktigt. De har lagt ner mycket arbete för att få till ett samarbete.

Betyg

8

8. Om Du fick betygsätta verksamhetens sociala kontroll av klienten (kontroll av destruktivt beteende, kriminalitet, missbruk och begränsning av rörelsefrihet), vilket betyg mellan 1 och 10 skulle Du då sätta, där 1 = mycket dåligt och 10 = bästa tänkbara?

Det behövs ej någon social kontroll av klienten.

Betyg

-

9. Om Du fick betygsätta möjligheten till arbete och studier för klienten, vilket betyg mellan 1 och 10 skulle Du då sätta, där 1 = mycket dåligt och 10 = bästa tänkbara?

Frågan ej relevant för verksamheten.

Betyg

-

10. Om Du fick betygsätta möjligheten till fritidsaktiviteter för klienten, vilket betyg mellan 1 och 10 skulle Du då sätta, där 1 = mycket dåligt och 10 = bästa tänkbara?

Jag vet faktiskt inte hur möjligheten till aktiviteter är och kan inte betygsätta.

Betyg

-

11. Om Du fick betygsätta verksamhetens arbete med klientens föräldrar/anhöriga (anhörigboende, umgängesmöjligheter och övrig kontakt), vilket betyg mellan 1 och 10 skulle Du då sätta, där 1 = mycket dåligt och 10 = bästa tänkbara?

Betyg
-

Under tiden jag var inne i ärendet, hade de ingen kontakt med nätverket. Det blev kanske aktuellt längre fram.

12. Om Du fick betygsätta uppföljning och rapportering kring klienten från verksamhetens sida (regelbundna möten, muntlig information, skriftliga rapporter etc.), vilket betyg mellan 1 och 10 skulle Du då sätta, där 1 = mycket dåligt och 10 = bästa tänkbara?

Betyg
8

Uppföljning och rapportering fungerar bra, både muntligt och skriftligt. De skickar månadsrapporter.

13. Om Du fick betygsätta verksamhetens planering och genomförande av utslussning av klienten, vilket betyg mellan 1 och 10 skulle Du då sätta, där 1 = mycket dåligt och 10 = bästa tänkbara?

Betyg
-

Jag har lämnat över ärendet, så jag vet ej om det är aktuellt med någon utsluss ännu.

14. Om Du fick betygsätta denna placering ifråga om hur väl den passade/matchade klienten, vilket betyg mellan 1 och 10 skulle Du då sätta, där 1 = mycket dåligt och 10 = bästa tänkbara?

Betyg
6

Ingen kommentar.

15. Skulle Du i ett liknande ärende rekommendera en placering inom samma verksamhet?

Ja.

16. Vilka anser Du är verksamhetens starkaste sidor?

De starkaste sidorna är att de är flexibla och lyhörda mot oss. De agerar också rätt omgående när det händer saker och ting.

17. Vilka anser Du är verksamhetens svagaste sidor?

Jag kan ej svara på vilka som är deras svaga sidor.

18. Är det någon typ av tjänst eller kompetens som Du saknar hos den här verksamheten i samband med placeringar?

Nej.

19. Med utgångspunkt från Dina erfarenheter, vilket betyg mellan 1 och 10 skulle Du då ge verksamheten som en helhetsbedömning, där 1 = mycket dåligt och 10 = bästa tänkbara?

Ingen kommentar.

Betyg

7

Övriga kommentarer och synpunkter

Inga övriga kommentarer.

Intervjuad

Hylte kommun

C 226467 M 376037

PC 3050291 S 2

Intervjudatum 2017-09-05

Kommentar om intervjun:

Namngiven person hänvisar till handläggaren i ärendet, som svarar på frågorna istället.

1. Är aktuell placering pågående i verksamheten just nu?

Nej, placeringen avslutades i maj 2017.

2. Vilken typ av placering gäller det (familj, vuxen, barn, par, förälder och barn, akutplacering, behandling, utredning, vård etc.)?

Det var en utredningsplacering för föräldrar och barn.

3a. Om Du fick betygsätta den information som ni fick om verksamheten, innan ert beslut om placering, vilket betyg mellan 1 och 10 skulle Du då sätta, där 1 = mycket dåligt och 10 = bästa tänkbara?

Betyg

9

Jag tog beslutet om att familjen skulle placeras på Familjehuset i Hörby. Jag hade egna upplevelser av verksamheten, då vi haft placeringar där tidigare.

3b. Hur fick du kännedom om verksamheten (placeringservice, kollega, broschyr, utskick etc.)?

Jag fick kännedom om dem på min arbetsplats. Vi hade olika alternativ att välja på och det var någon som pratade gott om Familjehuset.

4. Om Du fick betygsätta mottagande och introduktion av er klient, vilket betyg mellan 1 och 10 skulle Du då sätta, där 1 = mycket dåligt och 10 = bästa tänkbara?

Betyg

-

Jag var ej med när de kom till verksamheten, utan de kom då direkt från BB. Jag förmodar att mottagandet blev bra men kan inte betygsätta.

5. Om Du fick betygsätta verksamhetens arbete kring klientens genomförandeplan (upprättande, revideringar, arbetet enligt denna plan etc.), vilket betyg mellan 1 och 10 skulle Du då sätta, där 1 = mycket dåligt och 10 = bästa tänkbara?

Betyg

8

Arbetet fungerade bra. De arbetade med det de skulle och försökte att följa planen.

6. Om Du fick betygsätta verksamhetens omvårdnadsinsatser gentemot klienten (kost, logi, dagliga rutiner etc.), vilket betyg mellan 1 och 10 skulle Du då sätta, där 1 = mycket dåligt och 10 = bästa tänkbara?

Betyg

8

Jag vet egentligen inte mer om omvårdnaden än att var så bra som det kunde vara för klienten. De hade bra behandlare, som verkade väldigt måna om klienten och tog hand om henne väl.

7. Om Du fick betygsätta verksamhetens arbete med att motivera klienten till samverkan enligt den individuellt upprättade behandlingsplanen, vilket betyg mellan 1 och 10 skulle Du då sätta, där 1 = mycket dåligt och 10 = bästa tänkbara?

Betyg

9

Motivationsarbetet var toppen!

8. Om Du fick betygsätta verksamhetens sociala kontroll av klienten (kontroll av destruktivt beteende, kriminalitet, missbruk och begränsning av rörelsefrihet), vilket betyg mellan 1 och 10 skulle Du då sätta, där 1 = mycket dåligt och 10 = bästa tänkbara?

Betyg

9

De hade god kontroll av klientens psykiska ohälsa.

9. Om Du fick betygsätta möjligheten till arbete och studier för klienten, vilket betyg mellan 1 och 10 skulle Du då sätta, där 1 = mycket dåligt och 10 = bästa tänkbara?

Betyg

-

Frågan ej relevant för verksamheten.

10. Om Du fick betygsätta möjligheten till fritidsaktiviteter för klienten, vilket betyg mellan 1 och 10 skulle Du då sätta, där 1 = mycket dåligt och 10 = bästa tänkbara?

Betyg

-

De skulle fokusera på det nyfödda barnet, så det fanns ej utrymme för några aktiviteter.

11. Om Du fick betygsätta verksamhetens arbete med klientens föräldrar/anhöriga (anhörigboende, umgängesmöjligheter och övrig kontakt), vilket betyg mellan 1 och 10 skulle Du då sätta, där 1 = mycket dåligt och 10 = bästa tänkbara?

Familjehuset hade kontakt med barnets pappa och försökte bearbeta honom till att vara där. Jag kan inte betygsätta.

Betyg
-

12. Om Du fick betygsätta uppföljning och rapportering kring klienten från verksamhetens sida (regelbundna möten, muntlig information, skriftliga rapporter etc.), vilket betyg mellan 1 och 10 skulle Du då sätta, där 1 = mycket dåligt och 10 = bästa tänkbara?

Uppföljning och rapportering fungerade jättebra. Jag fick mycket information, både muntligt och skriftligt.

Betyg
9

13. Om Du fick betygsätta verksamhetens planering och genomförande av utslussning av klienten, vilket betyg mellan 1 och 10 skulle Du då sätta, där 1 = mycket dåligt och 10 = bästa tänkbara?

Det blev ingen planerad utsluss. Det hände saker så att klienten hamnade på sjukhus.

Betyg
-

14. Om Du fick betygsätta denna placering ifråga om hur väl den passade/matchade klienten, vilket betyg mellan 1 och 10 skulle Du då sätta, där 1 = mycket dåligt och 10 = bästa tänkbara?

Det hade nog inte varit bättre någon annanstans, utan det var en bra matchning.

Betyg
7

15. Skulle Du i ett liknande ärende rekommendera en placering inom samma verksamhet?

Ja.

16. Vilka anser Du är verksamhetens starkaste sidor?

Starka sidor är att de är väldigt flexibla och lyhörda. Samtidigt har de en struktur som håller, vilket ger en säkerhet. De har bra personal och man känner att de är professionella och kan sin sak.

17. Vilka anser Du är verksamhetens svagaste sidor?

Jag tror nog att det finns förbättringsområden men jag kan ej säga vilka de skulle vara.

18. Är det någon typ av tjänst eller kompetens som Du saknar hos den här verksamheten i samband med placeringar?

Nej, inget som jag märkt.

19. Med utgångspunkt från Dina erfarenheter, vilket betyg mellan 1 och 10 skulle Du då ge verksamheten som en helhetsbedömning, där 1 = mycket dåligt och 10 = bästa tänkbara?

Ingen kommentar.

Betyg
8

Övriga kommentarer och synpunkter

Inga övriga kommentarer.

Intervjuad

Höörs kommun

C 150499 M 375983

PC 3050291 S 2

Intervjudatum 2017-09-04

Kommentar om intervjun:

1. Är aktuell placering pågående i verksamheten just nu?

Nej, placeringen avslutades i juli 2017.

2. Vilken typ av placering gäller det (familj, vuxen, barn, par, förälder och barn, akutplacering, behandling, utredning, vård etc.)?

Det var en utredningsplacering för föräldrar och barn.

3a. Om Du fick betygsätta den information som ni fick om verksamheten, innan ert beslut om placering, vilket betyg mellan 1 och 10 skulle Du då sätta, där 1 = mycket dåligt och 10 = bästa tänkbara?

Betyg

10

Vi hade mycket information sedan tidigare genom andra placeringar. Jag ringde dem främst för att höra om de hade plats men fick även bra information, som var väldigt enkel att förstå.

3b. Hur fick du kännedom om verksamheten (placeringservice, kollega, broschyr, utskick etc.)?

Jag fick kännedom genom kollegor.

4. Om Du fick betygsätta mottagande och introduktion av er klient, vilket betyg mellan 1 och 10 skulle Du då sätta, där 1 = mycket dåligt och 10 = bästa tänkbara?

Betyg

10

Mottagandet var jättebra. De erbjöd föräldrarna studiebesök, på kort varsel, innan barnet fötts och innan de placerades där.

5. Om Du fick betygsätta verksamhetens arbete kring klientens genomförandeplan (upprättande, revideringar, arbetet enligt denna plan etc.), vilket betyg mellan 1 och 10 skulle Du då sätta, där 1 = mycket dåligt och 10 = bästa tänkbara?

Arbetet fungerade jättebra. Familjehuset tog ej över och tyckte en massa. De ansåg inte heller att vi skulle ha en färdig plan, utan vi diskuterade oss fram till en genomförandeplan på plats.

Betyg
9

6. Om Du fick betygsätta verksamhetens omvårdnadsinsatser gentemot klienten (kost, logi, dagliga rutiner etc.), vilket betyg mellan 1 och 10 skulle Du då sätta, där 1 = mycket dåligt och 10 = bästa tänkbara?

Jag hann ej få någon större uppfattning om omvårdnaden, men fick inga klagomål från föräldrarna. Jag kan inte betygsätta.

Betyg
-

7. Om Du fick betygsätta verksamhetens arbete med att motivera klienten till samverkan enligt den individuellt upprättade behandlingsplanen, vilket betyg mellan 1 och 10 skulle Du då sätta, där 1 = mycket dåligt och 10 = bästa tänkbara?

Det behövdes inte så mycket motivationsarbete från boendet, det var ej deras område heller. Vi hade jobbat mycket med att få föräldrarna att tacka ja, så det hade gjorts ett stort motivationsarbete innan. Jag kan inte betygsätta.

Betyg
-

8. Om Du fick betygsätta verksamhetens sociala kontroll av klienten (kontroll av destruktivt beteende, kriminalitet, missbruk och begränsning av rörelsefrihet), vilket betyg mellan 1 och 10 skulle Du då sätta, där 1 = mycket dåligt och 10 = bästa tänkbara?

Det var ej aktuellt med någon social kontroll av klienten.

Betyg
-

9. Om Du fick betygsätta möjligheten till arbete och studier för klienten, vilket betyg mellan 1 och 10 skulle Du då sätta, där 1 = mycket dåligt och 10 = bästa tänkbara?

Frågan ej relevant för verksamheten.

Betyg
-

10. Om Du fick betygsätta möjligheten till fritidsaktiviteter för klienten, vilket betyg mellan 1 och 10 skulle Du då sätta, där 1 = mycket dåligt och 10 = bästa tänkbara?

Det var ej aktuellt med några aktiviteter. Vi var så oroliga för barnet, så föräldrarna kunde ej åka iväg själva på ledigheter osv.

Betyg
-

11. Om Du fick betygsätta verksamhetens arbete med klientens föräldrar/anhöriga (anhörigboende, umgängesmöjligheter och övrig kontakt), vilket betyg mellan 1 och 10 skulle Du då sätta, där 1 = mycket dåligt och 10 = bästa tänkbara?

Familjehuset hade kontakt med de anhöriga men jag vet ej hur pass mycket och kan inte betygsätta.

Betyg
-

12. Om Du fick betygsätta uppföljning och rapportering kring klienten från verksamhetens sida (regelbundna möten, muntlig information, skriftliga rapporter etc.), vilket betyg mellan 1 och 10 skulle Du då sätta, där 1 = mycket dåligt och 10 = bästa tänkbara?

Det fungerade bra när vi skulle gå igenom med föräldrarna hur verksamheten bedömt, tyckt och tänkt. Vi fick också bra information från boendet, allt material och en bra utredning men Familjehuset hade kunnat vara lite tydligare mot föräldrarna. Vi hade ett stort möte tillsammans med familjens nätverk och då var informationen mindre bra. Det kanske blev svårare då, när pressen var större.

Betyg
7

13. Om Du fick betygsätta verksamhetens planering och genomförande av utslussning av klienten, vilket betyg mellan 1 och 10 skulle Du då sätta, där 1 = mycket dåligt och 10 = bästa tänkbara?

Det blev en akut placering men Familjehuset gjorde det bra och vi fick informationen i tid.

Betyg
8

14. Om Du fick betygsätta denna placering ifråga om hur väl den passade/matchade klienten, vilket betyg mellan 1 och 10 skulle Du då sätta, där 1 = mycket dåligt och 10 = bästa tänkbara?

Ingen kommentar.

Betyg
10

15. Skulle Du i ett liknande ärende rekommendera en placering inom samma verksamhet?

Ja, absolut!

16. Vilka anser Du är verksamhetens starkaste sidor?

Starka sidor är deras kunskap och professionalitet. Det märktes att de kunde sin sak och de gav oss också bra information.

17. Vilka anser Du är verksamhetens svagaste sidor?

Ett förbättringsområde är förmedlingen och uppföljningen av det man kommit fram till. De kunde ha varit tydligare och mer ärliga i informationen till familjens nätverk.

18. Är det någon typ av tjänst eller kompetens som Du saknar hos den här verksamheten i samband med placeringar?

Nej.

19. Med utgångspunkt från Dina erfarenheter, vilket betyg mellan 1 och 10 skulle Du då ge verksamheten som en helhetsbedömning, där 1 = mycket dåligt och 10 = bästa tänkbara?

Ingen kommentar.

Betyg
9

Övriga kommentarer och synpunkter

Inga övriga kommentarer.

Intervjuad

Malmö Stad SOF Öster

C 3110551 M 375943

PC 3050291 S 2

Intervjudatum 2017-09-04

Kommentar om intervjun:

1. Är aktuell placering pågående i verksamheten just nu?

Nej, placeringen avslutades i augusti 2017.

2. Vilken typ av placering gäller det (familj, vuxen, barn, par, förälder och barn, akutplacering, behandling, utredning, vård etc.)?

Det var en utredningsplacering för mamma/barn.

3a. Om Du fick betygsätta den information som ni fick om verksamheten, innan ert beslut om placering, vilket betyg mellan 1 och 10 skulle Du då sätta, där 1 = mycket dåligt och 10 = bästa tänkbara?

Betyg

-

Placeringen gjordes på rekommendation av vår förste socialsekreterare. Jag fick ej så mycket information om själva verksamheten och kan inte betygsätta.

3b. Hur fick du kännedom om verksamheten (placeringservice, kollega, broschyr, utskick etc.)?

Jag fick kännedom genom det här ärendet. Jag hade ingen tidigare kännedom om Familjehuset i Hörby.

4. Om Du fick betygsätta mottagande och introduktion av er klient, vilket betyg mellan 1 och 10 skulle Du då sätta, där 1 = mycket dåligt och 10 = bästa tänkbara?

Betyg

9

Jag var med klienten hela vägen och mottagandet fungerade jättebra. De bemötte både mamman och barnet väl och informerade på ett rimligt sätt.

5. Om Du fick betygsätta verksamhetens arbete kring klientens genomförandeplan (upprättande, revideringar, arbetet enligt denna plan etc.), vilket betyg mellan 1 och 10 skulle Du då sätta, där 1 = mycket dåligt och 10 = bästa tänkbara?

Arbetet fungerade jättebra. De var hela tiden väldigt tydliga mot mamman.

Betyg

10

6. Om Du fick betygsätta verksamhetens omvårdnadsinsatser gentemot klienten (kost, logi, dagliga rutiner etc.), vilket betyg mellan 1 och 10 skulle Du då sätta, där 1 = mycket dåligt och 10 = bästa tänkbara?

Jag tror absolut att omvårdnaden fungerade mycket bra. Jag fick inga klagomål från mamman. Hon hade sina synpunkter men de var mer riktade mot socialtjänsten. Jag kan inte betygsätta.

Betyg

-

7. Om Du fick betygsätta verksamhetens arbete med att motivera klienten till samverkan enligt den individuellt upprättade behandlingsplanen, vilket betyg mellan 1 och 10 skulle Du då sätta, där 1 = mycket dåligt och 10 = bästa tänkbara?

Jag tror att de gjorde det de kunde för att motivera. Sedan berodde det på klientens tillstånd, hur det fungerade. Vi hade en mycket tät kontakt i ärendet.

Betyg

10

8. Om Du fick betygsätta verksamhetens sociala kontroll av klienten (kontroll av destruktivt beteende, kriminalitet, missbruk och begränsning av rörelsefrihet), vilket betyg mellan 1 och 10 skulle Du då sätta, där 1 = mycket dåligt och 10 = bästa tänkbara?

Kontrollen fungerade bra, även om det inte var aktuellt med missbruk eller kriminalitet. Det fanns rutiner kring kontrollen. Vid inskrivningen gick de igenom och säkerställde saker. Jag kan inte betygsätta.

Betyg

-

9. Om Du fick betygsätta möjligheten till arbete och studier för klienten, vilket betyg mellan 1 och 10 skulle Du då sätta, där 1 = mycket dåligt och 10 = bästa tänkbara?

Frågan ej relevant för verksamheten.

Betyg

-

10. Om Du fick betygsätta möjligheten till fritidsaktiviteter för klienten, vilket betyg mellan 1 och 10 skulle Du då sätta, där 1 = mycket dåligt och 10 = bästa tänkbara?

Aktiviteter var bara aktuellt i relation till föräldraförmågan. Det här var en utredning och kanske hade det varit mer aktuellt om det hade varit en behandlingsplacering. Jag kan inte betygsätta.

Betyg

-

11. Om Du fick betygsätta verksamhetens arbete med klientens föräldrar/anhöriga (anhörigboende, umgängesmöjligheter och övrig kontakt), vilket betyg mellan 1 och 10 skulle Du då sätta, där 1 = mycket dåligt och 10 = bästa tänkbara?

Betyg
-

Klienten har inga anhöriga, så det var ej aktuellt med något nätverksarbete.

12. Om Du fick betygsätta uppföljning och rapportering kring klienten från verksamhetens sida (regelbundna möten, muntlig information, skriftliga rapporter etc.), vilket betyg mellan 1 och 10 skulle Du då sätta, där 1 = mycket dåligt och 10 = bästa tänkbara?

Betyg
10

Uppföljning och rapportering fungerade bra, bättre än förväntat. Vi hade muntlig kontakt och möten varannan vecka, då jag även fick skriftligt från dem. Jag fick också en skriftligt utredning, som var väldigt gedigen.

13. Om Du fick betygsätta verksamhetens planering och genomförande av utslussning av klienten, vilket betyg mellan 1 och 10 skulle Du då sätta, där 1 = mycket dåligt och 10 = bästa tänkbara?

Betyg
10

Det fanns en jättebra planering kring utsluss och samverkan med oss var också mycket bra.

14. Om Du fick betygsätta denna placering ifråga om hur väl den passade/matchade klienten, vilket betyg mellan 1 och 10 skulle Du då sätta, där 1 = mycket dåligt och 10 = bästa tänkbara?

Betyg
10

Jag vet ej vad vi kunnat göra annorlunda i den här placeringen.

15. Skulle Du i ett liknande ärende rekommendera en placering inom samma verksamhet?

Ja.

16. Vilka anser Du är verksamhetens starkaste sidor?

Deras starkaste sidor var tydligheten gentemot klienten, att de motiverade och stödde klienten även under utredningstiden, att de hade väldigt bra samarbete och kontakt med socialtjänsten samt att de såg barnets bästa i det hela.

17. Vilka anser Du är verksamhetens svagaste sidor?

Jag vet ej vilka som är deras svagaste sidor.

18. Är det någon typ av tjänst eller kompetens som Du saknar hos den här verksamheten i samband med placeringar?

Nej.

19. Med utgångspunkt från Dina erfarenheter, vilket betyg mellan 1 och 10 skulle Du då ge verksamheten som en helhetsbedömning, där 1 = mycket dåligt och 10 = bästa tänkbara?

Ingen kommentar.

Betyg
9

Övriga kommentarer och synpunkter

Inga övriga kommentarer.