

Kvalitetsindex

Standard, handläggare

Avstampet

Rapport 2019-01-30

**Resultat samt jämförelser med samtliga intervjuer under
2018-01-01 - 2018-12-31**



Tingsgatan 2A, 827 32 Ljusdal • 0651-160 40 • Fax: 0651-71 19 80 • info@ssil.se • www.ssil.se

Innehåll

SSIL Kvalitetsindex

- Strategi och metod
- Antal intervjuer, medelbetyg totalt samt på respektive fråga och antal bortfall
- Jämförelse med samtliga intervjuade verksamheter
- Genomförda intervjuer

Strategi och metod

SSIL har arbetat med kvalitetsenkäter/intervjuer sedan 1999. På uppdrag av verksamheter har vi intervjuat ansvariga placerare med syfte att fånga upp synpunkter, erfarenheter och bedömningar av verksamheter.

Data och information samlas in genom telefonintervjuer med ansvarig placerare.

Ansvarig placerare, respondent, får svara på ett förutbestämt och enhetligt frågeformulär/enkät. Frågornas formulering redovisas i nästa avsnitt. Frågeformulär med beskrivning finns också att hämta på vår hemsida eller kan beställas direkt från oss.

Alla aktuella/pågående placeringar under den senaste 12-månaders perioden utgör underlaget för att genomföra intervjuerna. Det eventuella bortfall som blir orsakas av att ansvarig placerare har slutat eller bytt jobb och en ny person kanske inte har blivit tillräckligt insatt i placeringen för att kunna svara på frågorna vid intervjutillfället.

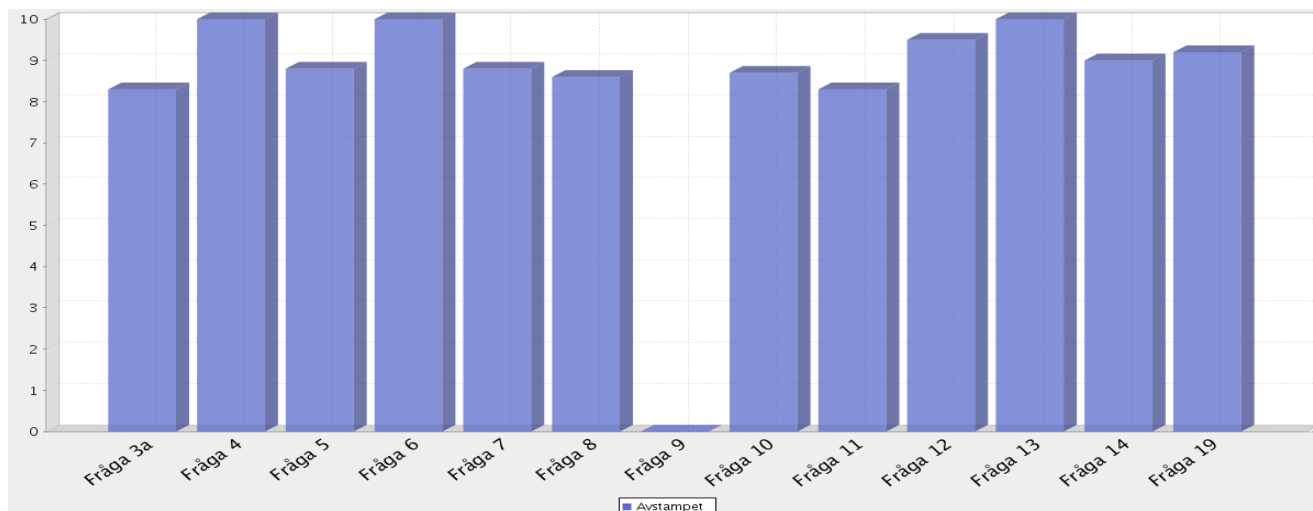
Genomförda intervjuer rapporteras löpande (om kund så önskar). När samtliga intervjuer har genomförts sammanställs hela rapporten. Till den bifogas en separat rapport med uppgifter om ev. bortfall.

Varje månad uppdateras jämförelsetalen.

SSIL

Avstampet

Medelbetyg totalt samt på respektive fråga



Aktuell verksamhet

Medelbetygen bygger på intervjuer genomförda: [2018-01-29 - 2019-01-29](#)

Antal intervjuer: [6](#)

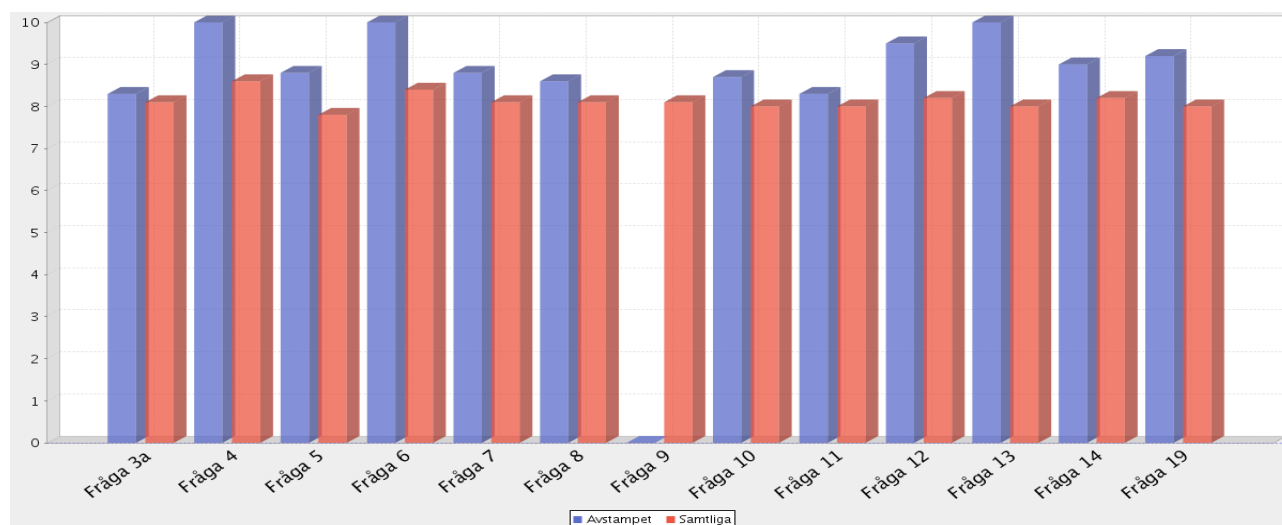
Medelbetyg för samtliga frågor (av 10 möjliga): [9.0](#)

Antal bortfall: [1](#)

Fråga 3a. Information om verksamheten	8.3
Fråga 4. Mottagande och introduktion	10.0
Fråga 5. Verksamhetens arbete kring genomförandeplanen	8.8
Fråga 6. Verksamhetens omvårdnadsinsatser	10.0
Fråga 7. Verksamhetens arbete med att motivera klienten	8.8
Fråga 8. Social kontroll	8.6
Fråga 9. Arbete och studier	0.0
Fråga 10. Fritidsaktiviteter	8.7
Fråga 11. Nätverksarbete	8.3
Fråga 12. Uppföljning och rapportering kring klienten	9.5
Fråga 13. Utslussning	10.0
Fråga 14. Placeringens lämplighet	9.0
Fråga 19. Helhetsbedömning	9.2

Avstampet

Jämförelse mellan den aktuella verksamheten och samtliga intervjuade verksamheter



	Aktuell verksamhet	Samtliga verksamheter
Medelbetygen bygger på intervjuer	2018-01-29 - 2019-01-29	2018-01-01 - 2018-12-31
Antal intervjuer:	6	3382
Medelbetyg för samtliga frågor (av 10 möjliga):	9.0	8.1
Antal bortfall:	1	

Nedan redovisas medelbetyg på respektive fråga för den aktuella verksamheten samt, inom parantes, för samtliga intervjuade verksamheter.

Fråga 3a. Information om verksamheten	8.3	(8.1)
Fråga 4. Mottagande och introduktion	10.0	(8.6)
Fråga 5. Verksamhetens arbete kring genomförandeplanen	8.8	(7.8)
Fråga 6. Verksamhetens omvårdnadsinsatser	10.0	(8.4)
Fråga 7. Verksamhetens arbete med att motivera klienten	8.8	(8.1)
Fråga 8. Social kontroll	8.6	(8.1)
Fråga 9. Arbete och studier	0.0	(8.1)
Fråga 10. Fritidsaktiviteter	8.7	(8.0)
Fråga 11. Nätverksarbete	8.3	(8.0)
Fråga 12. Uppföljning och rapportering kring klienten	9.5	(8.2)
Fråga 13. Utslussning	10.0	(8.0)
Fråga 14. Placeringens lämplighet	9.0	(8.2)
Fråga 19. Helhetsbedömning	9.2	(8.0)

Intervjuad

Arjeplogs kommun

C 772887 M 418530
PC 927869 S 2

Intervjudatum 2019-01-17

Kommentar om intervjun:

1. Är aktuell placering pågående i verksamheten just nu?

Ja, placeringen påbörjades i juli 2018.

2. Vilken typ av placering gäller det (familj, vuxen, barn, par, förälder och barn, akutplacering, behandling, utredning, vård etc.)?

Det gäller behandling enligt SoL, för en vuxen.

3a. Om Du fick betygsätta den information som ni fick om verksamheten, innan ert beslut om placering, vilket betyg mellan 1 och 10 skulle Du då sätta, där 1 = mycket dåligt och 10 = bästa tänkbara?

Betyg

-

Det var ej jag som gjorde placeringen, så jag kan inte betygsätta informationen.

3b. Hur fick du kännedom om verksamheten (placeringservice, kollega, broschyr, utskick etc.)?

Jag fick kännedom när jag tog över ärendet. Jag åkte då till verksamheten och fick bra information.

4. Om Du fick betygsätta mottagande och introduktion av er klient, vilket betyg mellan 1 och 10 skulle Du då sätta, där 1 = mycket dåligt och 10 = bästa tänkbara?

Betyg

-

Jag vet bara det jag läst i rapporterna och det var inga konstigheter kring mottagandet. Kan inte betygsätta.

Avstampet

5. Om Du fick betygsätta verksamhetens arbete kring klientens genomförandeplan (upprättande, revideringar, arbetet enligt denna plan etc.), vilket betyg mellan 1 och 10 skulle Du då sätta, där 1 = mycket dåligt och 10 = bästa tänkbara?

Utifrån det arbete jag varit med i har det fungerat bra. Verksamheten har nått dit de ska. Klienten skulle ha flyttat ut, men verksamheten är väldigt samarbetsvilliga och denne har fått bo kvar, då det ej är klart med någon bostad.

Betyg
8

6. Om Du fick betygsätta verksamhetens omvårdnadsinsatser gentemot klienten (kost, logi, dagliga rutiner etc.), vilket betyg mellan 1 och 10 skulle Du då sätta, där 1 = mycket dåligt och 10 = bästa tänkbara?

Jag har ej hört några klagomål kring omvårdnaden, utan bara hört beröm om stället från klienten. Kan inte betygsätta.

Betyg
-

7. Om Du fick betygsätta verksamhetens arbete med att motivera klienten till samverkan enligt den individuellt upprättade behandlingsplanen, vilket betyg mellan 1 och 10 skulle Du då sätta, där 1 = mycket dåligt och 10 = bästa tänkbara?

Motivationsarbetet fungerar bra. Verksamheten gör allt de kan.

Betyg
9

8. Om Du fick betygsätta verksamhetens sociala kontroll av klienten (kontroll av destruktivt beteende, kriminalitet, missbruk och begränsning av rörelsefrihet), vilket betyg mellan 1 och 10 skulle Du då sätta, där 1 = mycket dåligt och 10 = bästa tänkbara?

Verksamheten har haft bra kontroll, i huvudsak gällande alkohol. De tar slumpmässiga drogtestar och de har sett till att klienten tagit sig till AA-mötena och hem igen.

Betyg
9

9. Om Du fick betygsätta möjligheten till arbete och studier för klienten, vilket betyg mellan 1 och 10 skulle Du då sätta, där 1 = mycket dåligt och 10 = bästa tänkbara?

12-stepsprogrammet pågår från morgonen till 14.00. Klienten får hemuppgifter och går på AA-möten, så det är ej aktuellt med någon annan sysselsättning.

Betyg
-

10. Om Du fick betygsätta möjligheten till fritidsaktiviteter för klienten, vilket betyg mellan 1 och 10 skulle Du då sätta, där 1 = mycket dåligt och 10 = bästa tänkbara?

Verksamheten utnyttjar de kommunala delarna och det är mycket upp till klienterna själva, vad de vill göra och så. Klienten spelar mycket musik och får bra möjligheter till det.

Betyg
8

Avstampet

11. Om Du fick betygsätta verksamhetens arbete med klientens föräldrar/anhöriga (anhörigboende, umgängesmöjligheter och övrig kontakt), vilket betyg mellan 1 och 10 skulle Du då sätta, där 1 = mycket dåligt och 10 = bästa tänkbara?

Betyg
-

Det är ej aktuellt med något nätverksarbete, då det gäller en lite äldre, ensamstående person.

12. Om Du fick betygsätta uppföljning och rapportering kring klienten från verksamhetens sida (regelbundna möten, muntlig information, skriftliga rapporter etc.), vilket betyg mellan 1 och 10 skulle Du då sätta, där 1 = mycket dåligt och 10 = bästa tänkbara?

Betyg
10

Uppföljning och rapportering fungerar jättebra. Vi har pratats vid på telefon gällande frågor kring boende efter placeringen, jag får veckorapporter och jag har varit där tre gånger på uppföljning.

13. Om Du fick betygsätta verksamhetens planering och genomförande av utslussning av klienten, vilket betyg mellan 1 och 10 skulle Du då sätta, där 1 = mycket dåligt och 10 = bästa tänkbara?

Betyg
10

Det finns inget att klaga på gällande planeringen av utsluss. Verksamheten är förstående och har varit mycket samarbetsvilliga. Klienten har skulder och står utan lägenhet och allt är också uthyrt här i kommunen. Jag är väldigt nöjd med att klienten har kunnat bo kvar på verksamheten nästan en hel månad längre än tänkt.

14. Om Du fick betygsätta denna placering ifråga om hur väl den passade/matchade klienten, vilket betyg mellan 1 och 10 skulle Du då sätta, där 1 = mycket dåligt och 10 = bästa tänkbara?

Betyg
10

Ingen kommentar.

15. Skulle Du i ett liknande ärende rekommendera en placering inom samma verksamhet?

Ja, absolut!

16. Vilka anser Du är verksamhetens starkaste sidor?

Starka sidor är service, bemötande och kontakten med oss på socialtjänsten. Samspelet mellan klient och personal är också bra. De är överens och håller sig till programmet.

Avstampet

17. Vilka anser Du är verksamhetens svagaste sidor?

Jag har ej sett några förbättringsområden.

18. Är det någon typ av tjänst eller kompetens som Du saknar hos den här verksamheten i samband med placeringar?

Nej, de jobbar med det de ska. Möjligtvis att de kunde jobba med lite andra verktyg, men man ska ändå utgå från att det är ett 12-stegshem.

19. Med utgångspunkt från Dina erfarenheter, vilket betyg mellan 1 och 10 skulle Du då ge verksamheten som en helhetsbedömning, där 1 = mycket dåligt och 10 = bästa tänkbara?

Jag är väldigt nöjd med placeringen.

Betyg

10

Övriga kommentarer och synpunkter

Inga övriga kommentarer.

Intervjuad

Piteå kommun

C 136939 M 417615

PC 927869 S 2

Intervjudatum 2019-01-07

Kommentar om intervjun:

1. Är aktuell placering pågående i verksamheten just nu?

Ja, placeringen påbörjades i september 2018.

2. Vilken typ av placering gäller det (familj, vuxen, barn, par, förälder och barn, akutplacering, behandling, utredning, vård etc.)?

Det gällde från början behandling enligt SoL men har nu övergått till strukturerad öppenvård, för en vuxen person.

3a. Om Du fick betygsätta den information som ni fick om verksamheten, innan ert beslut om placering, vilket betyg mellan 1 och 10 skulle Du då sätta, där 1 = mycket dåligt och 10 = bästa tänkbara?

Betyg

-

Jag kände till verksamheten redan och ringde dem bara och frågade om de hade plats. Kan inte betygsätta.

3b. Hur fick du kännedom om verksamheten (placeringservice, kollega, broschyr, utskick etc.)?

Första gången jag fick kännedom om dem var när deras personal var här och pratade om sin verksamhet.

4. Om Du fick betygsätta mottagande och introduktion av er klient, vilket betyg mellan 1 och 10 skulle Du då sätta, där 1 = mycket dåligt och 10 = bästa tänkbara?

Betyg

10

Mottagandet var jättebra. De hade haft en telefonintervju med klienten först, så han visste vad som förväntades av honom. De kom och hämtade klienten här också.

Avstampet

5. Om Du fick betygsätta verksamhetens arbete kring klientens genomförandeplan (upprättande, revideringar, arbetet enligt denna plan etc.), vilket betyg mellan 1 och 10 skulle Du då sätta, där 1 = mycket dåligt och 10 = bästa tänkbara?

Arbetet har fungerat bra. De arbetar aktivt och individuellt och det görs ganska mycket uppdateringar av planen.

Betyg
10

6. Om Du fick betygsätta verksamhetens omvårdnadsinsatser gentemot klienten (kost, logi, dagliga rutiner etc.), vilket betyg mellan 1 och 10 skulle Du då sätta, där 1 = mycket dåligt och 10 = bästa tänkbara?

Jag har varit där och sett att de har en hemlik miljö, de satsar mycket på det. De har bra mat, mycket rutiner samt att det är rent och snyggt så att det känns trevligt att vara där. Klienterna känner sig som hemma på verksamheten.

Betyg
10

7. Om Du fick betygsätta verksamhetens arbete med att motivera klienten till samverkan enligt den individuellt upprättade behandlingsplanen, vilket betyg mellan 1 och 10 skulle Du då sätta, där 1 = mycket dåligt och 10 = bästa tänkbara?

Verksamheten har fått jobba ganska hårt och har fixat det bra. De ringer när de behöver lämna information och då är det mycket som redan är löst och som de kunnat motivera klienten till.

Betyg
10

8. Om Du fick betygsätta verksamhetens sociala kontroll av klienten (kontroll av destruktivt beteende, kriminalitet, missbruk och begränsning av rörelsefrihet), vilket betyg mellan 1 och 10 skulle Du då sätta, där 1 = mycket dåligt och 10 = bästa tänkbara?

De har rutiner, som urinprover fasta dagar men även när man bedömer att det behövs ett extra prov.

Betyg
10

9. Om Du fick betygsätta möjligheten till arbete och studier för klienten, vilket betyg mellan 1 och 10 skulle Du då sätta, där 1 = mycket dåligt och 10 = bästa tänkbara?

Verksamheten har inte så mycket egen sysselsättning att erbjuda, då den ligger i ett litet samhälle men de har en del samarbete med Arbetsförmedlingen. Klienten kan ej delta i allt men har deltagit i ett samverkansprojekt. Jag kan inte betygsätta.

Betyg
-

10. Om Du fick betygsätta möjligheten till fritidsaktiviteter för klienten, vilket betyg mellan 1 och 10 skulle Du då sätta, där 1 = mycket dåligt och 10 = bästa tänkbara?

Det finns goda möjligheter till aktiviteter, med tanke på att verksamheten ligger i ett litet samhälle. Det är inget som saknas, om man inte har ett speciellt intresse av djur exempelvis. De erbjuder olika sporthallar, en stuga i skogen, bio, fika på stan och sådant samt att klienterna ofta går på NA- och AA-möten.

Betyg
10

Avstampet

11. Om Du fick betygsätta verksamhetens arbete med klientens föräldrar/anhöriga (anhörigboende, umgängesmöjligheter och övrig kontakt), vilket betyg mellan 1 och 10 skulle Du då sätta, där 1 = mycket dåligt och 10 = bästa tänkbara?

Betyg

10

Nätverksarbetet fungerar bra. De motiverade klienten då han ej från början såg någon vinst av en kontakt med anhöriga. Mamman har varit där ofta och verksamheten hanterar kontakterna på ett bra sätt. De ger de anhöriga stöd och dessa kan ringa upp om det är något.

12. Om Du fick betygsätta uppföljning och rapportering kring klienten från verksamhetens sida (regelbundna möten, muntlig information, skriftliga rapporter etc.), vilket betyg mellan 1 och 10 skulle Du då sätta, där 1 = mycket dåligt och 10 = bästa tänkbara?

Betyg

10

Uppföljning och rapportering fungerar jättebra. Jag får skriftliga veckorapporter, där man får veta om det varit saker som de själva löst men inte ringt oss om. De är också flyttbara och vill att klienten ska få komma ut lite, så de kommer till oss på uppföljningsmöten ibland. Jag har inget att klaga på.

13. Om Du fick betygsätta verksamhetens planering och genomförande av utslussning av klienten, vilket betyg mellan 1 och 10 skulle Du då sätta, där 1 = mycket dåligt och 10 = bästa tänkbara?

Betyg

10

Utslussen är påbörjad och klienten är på öppenvård en gång i veckan. Det har gått bra och verksamheten har varit väldigt tillmötesgående. Klienten fick bo ett extra dygn på stället, när han inte fått tillgång till sin nya bostad.

14. Om Du fick betygsätta denna placering ifråga om hur väl den passade/matchade klienten, vilket betyg mellan 1 och 10 skulle Du då sätta, där 1 = mycket dåligt och 10 = bästa tänkbara?

Betyg

10

Det här är den första behandlingen som klienten slutfört och så dessutom gett något resultat.

15. Skulle Du i ett liknande ärende rekommendera en placering inom samma verksamhet?

Ja.

16. Vilka anser Du är verksamhetens starkaste sidor?

Deras starkaste sidor är att de vänder sig till en yngre målgrupp, där det behövs mycket motivationsarbete. Det gäller ofta de som aldrig varit på arbetsmarknaden eller kanske ej har haft ett eget boende. Verksamheten är också duktiga på att företräda klienten, exempelvis på sjukhuset.

Avstampet

17. Vilka anser Du är verksamhetens svagaste sidor?

Jag har ej sett några svaga sidor.

18. Är det någon typ av tjänst eller kompetens som Du saknar hos den här verksamheten i samband med placeringar?

Nej.

19. Med utgångspunkt från Dina erfarenheter, vilket betyg mellan 1 och 10 skulle Du då ge verksamheten som en helhetsbedömning, där 1 = mycket dåligt och 10 = bästa tänkbara?

Ingen kommentar.

Betyg

10

Övriga kommentarer och synpunkter

Inga övriga kommentarer.

Intervjuad

Vindelns kommun

C 1041202 M 417155

PC 927869 S 2

Intervjudatum 2018-12-18

Kommentar om intervjun:

1. Är aktuell placering pågående i verksamheten just nu?

Ja, placeringen påbörjades i maj 2018.

2. Vilken typ av placering gäller det (familj, vuxen, barn, par, förälder och barn, akutplacering, behandling, utredning, vård etc.)?

Det gäller 12-stegsbehandling enligt SoL, för en vuxen.

3a. Om Du fick betygsätta den information som ni fick om verksamheten, innan ert beslut om placering, vilket betyg mellan 1 och 10 skulle Du då sätta, där 1 = mycket dåligt och 10 = bästa tänkbara?

Betyg

8

Jag hade information sedan tidigare och de kom även hit på besök och presenterade sin verksamhet. Vi var nöjda efter besöket. Det kändes tryggt att placera där.

3b. Hur fick du kännedom om verksamheten (placeringservice, kollega, broschyr, utskick etc.)?

Jag fick kännedom via avtal och verksamhetens hemsida.

4. Om Du fick betygsätta mottagande och introduktion av er klient, vilket betyg mellan 1 och 10 skulle Du då sätta, där 1 = mycket dåligt och 10 = bästa tänkbara?

Betyg

-

Jag var ej med vid mottagandet men hade en tät kontakt med verksamheten i början. De var bra på att föra över information och talade om hur det gick. Verksamheten mötte klienten där han var och ingav ett lugn till denne. Kan inte betygsätta.

Avstampet

5. Om Du fick betygsätta verksamhetens arbete kring klientens genomförandeplan (upprättande, revideringar, arbetet enligt denna plan etc.), vilket betyg mellan 1 och 10 skulle Du då sätta, där 1 = mycket dåligt och 10 = bästa tänkbara?

Arbetet fungerar bra, vi har varit samstämmiga hela vägen. Det är inga otydligheter, utan verksamheten har tolkat vårdplanen på ett bra sätt och klienten har hållits delaktig hela vägen. De är noggranna och har gjort det som förväntats av dem. De är även lättillgängliga om det är några frågor.

Betyg
8

6. Om Du fick betygsätta verksamhetens omvårdnadsinsatser gentemot klienten (kost, logi, dagliga rutiner etc.), vilket betyg mellan 1 och 10 skulle Du då sätta, där 1 = mycket dåligt och 10 = bästa tänkbara?

Verksamheten är väldigt noggranna och det finns en plan med den miljöterapeutiska delen. Klienten ska kunna leva så vanligt som möjligt, det är en del i behandlingen och jag kan inte betygsätta det.

Betyg
-

7. Om Du fick betygsätta verksamhetens arbete med att motivera klienten till samverkan enligt den individuellt upprättade behandlingsplanen, vilket betyg mellan 1 och 10 skulle Du då sätta, där 1 = mycket dåligt och 10 = bästa tänkbara?

Det här är än så länge en solskenshistoria! Klienten har haft stor motivation själv och det finns en stark vilja som driver honom framåt. Kontaktpersonen och behandlaren har en stark relation och diskuterar mycket kring detta.

Betyg
8

8. Om Du fick betygsätta verksamhetens sociala kontroll av klienten (kontroll av destruktivt beteende, kriminalitet, missbruk och begränsning av rörelsefrihet), vilket betyg mellan 1 och 10 skulle Du då sätta, där 1 = mycket dåligt och 10 = bästa tänkbara?

Verksamheten tar drogtester. Kriminalitet är inget som varit så aktuellt men det är något de diskuterar, både i grupp och individuellt. De talar om vad som är okej och inte och sätter konsekvenser om det är något som händer.

Betyg
8

9. Om Du fick betygsätta möjligheten till arbete och studier för klienten, vilket betyg mellan 1 och 10 skulle Du då sätta, där 1 = mycket dåligt och 10 = bästa tänkbara?

Det blir ej aktuellt med sysselsättning förrän i ett senare skede, där klienten är nu. Verksamheten är stöttande och hjälpsamma i att hitta någon form av daglig sysselsättning ute i samhället. Annars är det behandling som är det primära. Kan inte betygsätta.

Betyg
-

10. Om Du fick betygsätta möjligheten till fritidsaktiviteter för klienten, vilket betyg mellan 1 och 10 skulle Du då sätta, där 1 = mycket dåligt och 10 = bästa tänkbara?

Det känns som att de gör aktiviteter varje helg, då klienterna får testa på olika saker. Det är en del av samhällslivet, att ta del av saker som man kanske gått miste om tidigare. Kan inte betygsätta.

Betyg
-

Avstampet

11. Om Du fick betygsätta verksamhetens arbete med klientens föräldrar/anhöriga (anhörigboende, umgängesmöjligheter och övrig kontakt), vilket betyg mellan 1 och 10 skulle Du då sätta, där 1 = mycket dåligt och 10 = bästa tänkbara?

Betyg
8

De har ett bra nätverksarbete, vilket är en del av behandlingen. De jobbar väldigt successivt, då klienten först får åka iväg med kontaktpersonen och sedan får åka själv. De har även anhörigdagar och jag tror att de har ett anhörigprogram.

12. Om Du fick betygsätta uppföljning och rapportering kring klienten från verksamhetens sida (regelbundna möten, muntlig information, skriftliga rapporter etc.), vilket betyg mellan 1 och 10 skulle Du då sätta, där 1 = mycket dåligt och 10 = bästa tänkbara?

Betyg
9

Uppföljning och rapportering fungerar väldigt bra. De har veckovisa rapporter och det har varit väldigt bra, då man på så vis lätt får kontakt och att det inte behöver uppstå en massa frågor. Om klienten har någon fundering, kommer det fram snabbare än om de skulle ha månadsrapporter. Det sker även digitalt, vilket är jättebra och smidigt.

13. Om Du fick betygsätta verksamhetens planering och genomförande av utslussning av klienten, vilket betyg mellan 1 och 10 skulle Du då sätta, där 1 = mycket dåligt och 10 = bästa tänkbara?

Betyg
-

Klienten är i utslussen nu och det fungerar bra. Klienten vill mycket och blir lätt ivrig men verksamheten är bra på att ta det i lagom takt, de ser om det går för fort. Det finns en bra dialog och relation mellan verksamheten och klienten. Kan inte betygsätta.

14. Om Du fick betygsätta denna placering ifråga om hur väl den passade/matchade klienten, vilket betyg mellan 1 och 10 skulle Du då sätta, där 1 = mycket dåligt och 10 = bästa tänkbara?

Betyg
9

Placeringen passar väldigt bra. Det är så få där och det är bra då klienten haft ett behov av att känna sig trygg och fokusera på sina egna förmågor. Det är lättare att skapa relationer utan yttre påverkan, så att man inte försvinner i mängden.

15. Skulle Du i ett liknande ärende rekommendera en placering inom samma verksamhet?

Ja.

16. Vilka anser Du är verksamhetens starkaste sidor?

Verksamheten är bra på att skapa relationer. De tar allt på fullaste allvar och ser verkligen individen.

Avstampet

17. Vilka anser Du är verksamhetens svagaste sidor?

När det har gått så bra, så har jag inte tänkt på något särskilt förbättringsområde.

18. Är det någon typ av tjänst eller kompetens som Du saknar hos den här verksamheten i samband med placeringar?

Nej, det känns som att de har det som behövs.

19. Med utgångspunkt från Dina erfarenheter, vilket betyg mellan 1 och 10 skulle Du då ge verksamheten som en helhetsbedömning, där 1 = mycket dåligt och 10 = bästa tänkbara?

Ingen kommentar.

Betyg

9

Övriga kommentarer och synpunkter

Inga övriga kommentarer.

Intervjuad

Skellefteå kommun

C 136925 M 397818

PC 927869 S 2

Intervjudatum 2018-05-18

Kommentar om intervjun:

1. Är aktuell placering pågående i verksamheten just nu?

Ja. Placeringen påbörjades i februari 2018.

2. Vilken typ av placering gäller det (familj, vuxen, barn, par, förälder och barn, akutplacering, behandling, utredning, vård etc.)?

Det är en SoL-placering behandling.

3a. Om Du fick betygsätta den information som ni fick om verksamheten, innan ert beslut om placering, vilket betyg mellan 1 och 10 skulle Du då sätta, där 1 = mycket dåligt och 10 = bästa tänkbara?

Betyg

8

Jag fick bra information innan beslut om placering och vi var dit på studiebesök.

3b. Hur fick du kännedom om verksamheten (placeringservice, kollega, broschyr, utskick etc.)?

Jag fick kännedom om verksamheten genom en kollega samt klienten själv som hade önskemål om att komma dit.

4. Om Du fick betygsätta mottagande och introduktion av er klient, vilket betyg mellan 1 och 10 skulle Du då sätta, där 1 = mycket dåligt och 10 = bästa tänkbara?

Betyg

-

Jag var inte med vid mottagandet.

Avstampet

5. Om Du fick betygsätta verksamhetens arbete kring klientens genomförandeplan (upprättande, revideringar, arbetet enligt denna plan etc.), vilket betyg mellan 1 och 10 skulle Du då sätta, där 1 = mycket dåligt och 10 = bästa tänkbara?

De gör ett bra arbete med genomförandeplanen.

Betyg

8

6. Om Du fick betygsätta verksamhetens omvårdnadsinsatser gentemot klienten (kost, logi, dagliga rutiner etc.), vilket betyg mellan 1 och 10 skulle Du då sätta, där 1 = mycket dåligt och 10 = bästa tänkbara?

Jag har för lite kännedom om omvårdnadsinsatserna för att kunna betygsätta.

Betyg

-

7. Om Du fick betygsätta verksamhetens arbete med att motivera klienten till samverkan enligt den individuellt upprättade behandlingsplanen, vilket betyg mellan 1 och 10 skulle Du då sätta, där 1 = mycket dåligt och 10 = bästa tänkbara?

De gör ett bra motivationsarbete.

Betyg

8

8. Om Du fick betygsätta verksamhetens sociala kontroll av klienten (kontroll av destruktivt beteende, kriminalitet, missbruk och begränsning av rörelsefrihet), vilket betyg mellan 1 och 10 skulle Du då sätta, där 1 = mycket dåligt och 10 = bästa tänkbara?

Social kontroll ingår inte i deras uppdrag.

Betyg

-

9. Om Du fick betygsätta möjligheten till arbete och studier för klienten, vilket betyg mellan 1 och 10 skulle Du då sätta, där 1 = mycket dåligt och 10 = bästa tänkbara?

Daglig sysselsättning är inte aktuellt, det är fokus på behandling enbart.

Betyg

-

10. Om Du fick betygsätta möjligheten till fritidsaktiviteter för klienten, vilket betyg mellan 1 och 10 skulle Du då sätta, där 1 = mycket dåligt och 10 = bästa tänkbara?

Det finns goda förutsättningar för fritidsaktiviteter.

Betyg

8

Avstampet

11. Om Du fick betygsätta verksamhetens arbete med klientens föräldrar/anhöriga (anhörigboende, umgängesmöjligheter och övrig kontakt), vilket betyg mellan 1 och 10 skulle Du då sätta, där 1 = mycket dåligt och 10 = bästa tänkbara?

Jag har inte så stor insyn i hur de arbetar med klientens anhöriga men jag vet att det finns en plan för det. Kan inte betygsätta.

Betyg
-

12. Om Du fick betygsätta uppföljning och rapportering kring klienten från verksamhetens sida (regelbundna möten, muntlig information, skriftliga rapporter etc.), vilket betyg mellan 1 och 10 skulle Du då sätta, där 1 = mycket dåligt och 10 = bästa tänkbara?

Jag får veckorapporter så återkopplingen fungerar bra.

Betyg
8

13. Om Du fick betygsätta verksamhetens planering och genomförande av utslussning av klienten, vilket betyg mellan 1 och 10 skulle Du då sätta, där 1 = mycket dåligt och 10 = bästa tänkbara?

Utslussning är inte aktuellt än.

Betyg
-

14. Om Du fick betygsätta denna placering ifråga om hur väl den passade/matchade klienten, vilket betyg mellan 1 och 10 skulle Du då sätta, där 1 = mycket dåligt och 10 = bästa tänkbara?

Placeringen matchar bra.

Betyg
8

15. Skulle Du i ett liknande ärende rekommendera en placering inom samma verksamhet?

Ja. Jag skulle rekommendera verksamheten i ett liknande ärende.

16. Vilka anser Du är verksamhetens starkaste sidor?

Deras starka sidor är att de är en liten enhet, har en engagerad personal och ett bra behandlingsupplägg.

Avstampet

17. Vilka anser Du är verksamhetens svagaste sidor?

Det kan behövas lite balans i informationen.

18. Är det någon typ av tjänst eller kompetens som Du saknar hos den här verksamheten i samband med placeringar?

Jag har inte saknat någon tjänst eller kompetens i denna placering.

19. Med utgångspunkt från Dina erfarenheter, vilket betyg mellan 1 och 10 skulle Du då ge verksamheten som en helhetsbedömning, där 1 = mycket dåligt och 10 = bästa tänkbara?

Betyg

-

De får ett bra helhetsbetyg.

Övriga kommentarer och synpunkter

Inga övriga kommentarer.

Intervjuad

Kiruna kommun

C 912324 M 395954

PC 927869 S 2

Intervjudatum 2018-05-02

Kommentar om intervjun:

1. Är aktuell placering pågående i verksamheten just nu?

Ja. Placeringen påbörjades i mars 2018.

2. Vilken typ av placering gäller det (familj, vuxen, barn, par, förälder och barn, akutplacering, behandling, utredning, vård etc.)?

Det är en SoL-placering vuxen.

3a. Om Du fick betygsätta den information som ni fick om verksamheten, innan ert beslut om placering, vilket betyg mellan 1 och 10 skulle Du då sätta, där 1 = mycket dåligt och 10 = bästa tänkbara?

Betyg

-

Jag visste redan om verksamheten, så jag kan inte betygsätta det.

3b. Hur fick du kännedom om verksamheten (placeringservice, kollega, broschyr, utskick etc.)?

Jag fick kännedom om verksamheten genom att vi anlitat dem förut och genom att klienten tidigare varit placerad där.

4. Om Du fick betygsätta mottagande och introduktion av er klient, vilket betyg mellan 1 och 10 skulle Du då sätta, där 1 = mycket dåligt och 10 = bästa tänkbara?

Betyg

-

Klienten åkte dit på egen hand, så jag kan inte betygsätta det.

Avstampet

5. Om Du fick betygsätta verksamhetens arbete kring klientens genomförandeplan (upprättande, revideringar, arbetet enligt denna plan etc.), vilket betyg mellan 1 och 10 skulle Du då sätta, där 1 = mycket dåligt och 10 = bästa tänkbara?

De har gjort ett mycket bra jobb med genomförandeplanen så här långt.

Betyg
10

6. Om Du fick betygsätta verksamhetens omvårdnadsinsatser gentemot klienten (kost, logi, dagliga rutiner etc.), vilket betyg mellan 1 och 10 skulle Du då sätta, där 1 = mycket dåligt och 10 = bästa tänkbara?

Jag har för lite kännedom om omvårdnadsinsatserna för att kunna betygsätta.

Betyg
-

7. Om Du fick betygsätta verksamhetens arbete med att motivera klienten till samverkan enligt den individuellt upprättade behandlingsplanen, vilket betyg mellan 1 och 10 skulle Du då sätta, där 1 = mycket dåligt och 10 = bästa tänkbara?

Jag vet inte än hur de jobbar med motivationen.

Betyg
-

8. Om Du fick betygsätta verksamhetens sociala kontroll av klienten (kontroll av destruktivt beteende, kriminalitet, missbruk och begränsning av rörelsefrihet), vilket betyg mellan 1 och 10 skulle Du då sätta, där 1 = mycket dåligt och 10 = bästa tänkbara?

Den sociala kontrollen fungerar bra.

Betyg
8

9. Om Du fick betygsätta möjligheten till arbete och studier för klienten, vilket betyg mellan 1 och 10 skulle Du då sätta, där 1 = mycket dåligt och 10 = bästa tänkbara?

Vi planerar för daglig sysselsättning så småningom, men än är det inte aktuellt.

Betyg
-

10. Om Du fick betygsätta möjligheten till fritidsaktiviteter för klienten, vilket betyg mellan 1 och 10 skulle Du då sätta, där 1 = mycket dåligt och 10 = bästa tänkbara?

Jag vet att de har gym och brukar hitta på helgaktiviteter, men jag kan inte betygsätta.

Betyg
-

Avstampet

11. Om Du fick betygsätta verksamhetens arbete med klientens föräldrar/anhöriga (anhörigboende, umgängesmöjligheter och övrig kontakt), vilket betyg mellan 1 och 10 skulle Du då sätta, där 1 = mycket dåligt och 10 = bästa tänkbara?

Betyg
8

De försöker motivera att anhörig ska komma och hälsa på, samt att de har anhörigveckor.

12. Om Du fick betygsätta uppföljning och rapportering kring klienten från verksamhetens sida (regelbundna möten, muntlig information, skriftliga rapporter etc.), vilket betyg mellan 1 och 10 skulle Du då sätta, där 1 = mycket dåligt och 10 = bästa tänkbara?

Betyg
10

Jag får rapporter varje vecka.

13. Om Du fick betygsätta verksamhetens planering och genomförande av utslussning av klienten, vilket betyg mellan 1 och 10 skulle Du då sätta, där 1 = mycket dåligt och 10 = bästa tänkbara?

Betyg
-

Utslussning är inte aktuellt än.

14. Om Du fick betygsätta denna placering ifråga om hur väl den passade/matchade klienten, vilket betyg mellan 1 och 10 skulle Du då sätta, där 1 = mycket dåligt och 10 = bästa tänkbara?

Betyg
9

Placeringen matchar klienten mycket bra.

15. Skulle Du i ett liknande ärende rekommendera en placering inom samma verksamhet?

Ja. Jag skulle rekommendera verksamheten i ett liknande ärende.

16. Vilka anser Du är verksamhetens starkaste sidor?

Deras starka sidor är att det är ett mindre behandlingshem med låg personalomsättning och familjär stämning. De har nyligen utbildat personalen, vilket känns som ett lyft.

Avstampet

17. Vilka anser Du är verksamhetens svagaste sidor?

Jag kan inte komma på några svaga sidor.

18. Är det någon typ av tjänst eller kompetens som Du saknar hos den här verksamheten i samband med placeringar?

Nej, jag saknar ingen tjänst.

19. Med utgångspunkt från Dina erfarenheter, vilket betyg mellan 1 och 10 skulle Du då ge verksamheten som en helhetsbedömning, där 1 = mycket dåligt och 10 = bästa tänkbara?

Ingen kommentar.

Betyg

9

Övriga kommentarer och synpunkter

Fortsätt jobba på så bra som ni gör!

Intervjuad

Umeå kommun

C 656473 M 395773

PC 927869 S 2

Intervjudatum 2018-04-30

Kommentar om intervjun:

1. Är aktuell placering pågående i verksamheten just nu?

Ja, placeringen påbörjades i mars 2018.

2. Vilken typ av placering gäller det (familj, vuxen, barn, par, förälder och barn, akutplacering, behandling, utredning, vård etc.)?

Det är en SoL-placering, behandling, vuxen.

3a. Om Du fick betygsätta den information som ni fick om verksamheten, innan ert beslut om placering, vilket betyg mellan 1 och 10 skulle Du då sätta, där 1 = mycket dåligt och 10 = bästa tänkbara?

Betyg

9

Jag fick jättebra information innan placering.

3b. Hur fick du kännedom om verksamheten (placeringservice, kollega, broschyr, utskick etc.)?

Vi har ramavtal med dem, det var så jag fick kännedom om verksamheten.

4. Om Du fick betygsätta mottagande och introduktion av er klient, vilket betyg mellan 1 och 10 skulle Du då sätta, där 1 = mycket dåligt och 10 = bästa tänkbara?

Betyg

-

Jag var med när klienten var på informationsmöte, men inte vid själva mottagandet, så jag kan inte betygsätta det.

Avstampet

5. Om Du fick betygsätta verksamhetens arbete kring klientens genomförandeplan (upprättande, revideringar, arbetet enligt denna plan etc.), vilket betyg mellan 1 och 10 skulle Du då sätta, där 1 = mycket dåligt och 10 = bästa tänkbara?

Betyg

-

Jag kan inte betygsätta deras arbete med behandlingsplanen, placeringen är fortfarande ganska ny och klienten svår. De har inte hunnit komma så långt än.

6. Om Du fick betygsätta verksamhetens omvårdnadsinsatser gentemot klienten (kost, logi, dagliga rutiner etc.), vilket betyg mellan 1 och 10 skulle Du då sätta, där 1 = mycket dåligt och 10 = bästa tänkbara?

Betyg

-

Jag har inte varit dit än, så jag kan inte betygsätta omvårdnadsinsatserna.

7. Om Du fick betygsätta verksamhetens arbete med att motivera klienten till samverkan enligt den individuellt upprättade behandlingsplanen, vilket betyg mellan 1 och 10 skulle Du då sätta, där 1 = mycket dåligt och 10 = bästa tänkbara?

Betyg

9

De gör ett fantastiskt jobb med att motivera denna svåra klient.

8. Om Du fick betygsätta verksamhetens sociala kontroll av klienten (kontroll av destruktivt beteende, kriminalitet, missbruk och begränsning av rörelsefrihet), vilket betyg mellan 1 och 10 skulle Du då sätta, där 1 = mycket dåligt och 10 = bästa tänkbara?

Betyg

8

Jag har inte jättebra insyn i hur den sociala kontrollen fungerar, men jag vet att de har god insikt i personen, så jag kan inte tänka mig annat än att den är bra.

9. Om Du fick betygsätta möjligheten till arbete och studier för klienten, vilket betyg mellan 1 och 10 skulle Du då sätta, där 1 = mycket dåligt och 10 = bästa tänkbara?

Betyg

-

Det är inte aktuellt med annan daglig sysselsättning än behandlingen.

10. Om Du fick betygsätta möjligheten till fritidsaktiviteter för klienten, vilket betyg mellan 1 och 10 skulle Du då sätta, där 1 = mycket dåligt och 10 = bästa tänkbara?

Betyg

-

Fritidsaktiviteter är inte aktuellt utöver det som de gör tillsammans, fiskar osv.

Avstampet

11. Om Du fick betygsätta verksamhetens arbete med klientens föräldrar/anhöriga (anhörigboende, umgängesmöjligheter och övrig kontakt), vilket betyg mellan 1 och 10 skulle Du då sätta, där 1 = mycket dåligt och 10 = bästa tänkbara?

De försökte ha ett arbete med klientens anhöriga.

Betyg
7

12. Om Du fick betygsätta uppföljning och rapportering kring klienten från verksamhetens sida (regelbundna möten, muntlig information, skriftliga rapporter etc.), vilket betyg mellan 1 och 10 skulle Du då sätta, där 1 = mycket dåligt och 10 = bästa tänkbara?

Jag har aldrig varit med om en verksamhet som är så bra på uppföljning och rapportering. Jag får brev varje vecka.

Betyg
10

13. Om Du fick betygsätta verksamhetens planering och genomförande av utslussning av klienten, vilket betyg mellan 1 och 10 skulle Du då sätta, där 1 = mycket dåligt och 10 = bästa tänkbara?

Utslussning är inte aktuellt än. Klienten avvek nyligen och nu vet vi inte än hur fortsättningen ser ut.

Betyg
-

14. Om Du fick betygsätta denna placering ifråga om hur väl den passade/matchade klienten, vilket betyg mellan 1 och 10 skulle Du då sätta, där 1 = mycket dåligt och 10 = bästa tänkbara?

Placeringen matchar klienten bra, dock gjorde klienten ej sin del av jobbet.

Betyg
8

15. Skulle Du i ett liknande ärende rekommendera en placering inom samma verksamhet?

Ja. Jag skulle absolut rekommendera dem.

16. Vilka anser Du är verksamhetens starkaste sidor?

Deras starka sidor är kommunikationen och att de är så lättillgängliga. Det är lätt att få tag i dem.

Avstampet

17. Vilka anser Du är verksamhetens svagaste sidor?

Det jag önskar borde bli bättre är att de ska ta tydligare ställning vad gäller till exempel regler för när klienten kan få permission. Att de sätter ner foten tidigare och inte lägger det på remittenten att framföra det till klienten.

18. Är det någon typ av tjänst eller kompetens som Du saknar hos den här verksamheten i samband med placeringar?

Nej, jag har inte hunnit känna att jag saknar någon tjänst än iallafall.

19. Med utgångspunkt från Dina erfarenheter, vilket betyg mellan 1 och 10 skulle Du då ge verksamheten som en helhetsbedömning, där 1 = mycket dåligt och 10 = bästa tänkbara?

De får ett bra helhetsbetyg.

Betyg

8

Övriga kommentarer och synpunkter

Det är ett mycket bra behandlingshem!